



## บันทึกข้อความ

ส่วนราชการ กลุ่มงานบริหารทั่วไป โรงพยาบาลศรีนคร อ. ศรีนคร จ. สุโขทัย ๐๕๕-๖๕๒๗๒๕

ที่ สท ๐๐๓๒.๓๐๑/

วันที่ ๙ ตุลาคม ๒๕๖๑

เรื่อง ขออนุญาตเผยแพร่ขั้นตอนการให้บริการ Flow chart ผู้ป่วยนอก ในเว็บไซต์

เรียน ผู้อำนวยการโรงพยาบาลศรีนคร

ด้วย กลุ่มงานผู้ป่วยนอก โรงพยาบาลศรีนคร ขออนุญาตเผยแพร่ขั้นตอนการให้บริการ Flow chart ผู้ป่วยนอก ในเว็บไซต์ ตามตัวชี้วัดของกระทรวงสาธารณสุข ตัวชี้วัดที่ ๑๒ มาตรฐานและความเป็นธรรม ในการปฏิบัติงานและการให้บริการ ดังรายละเอียดที่แนบมาพร้อมนี้ และ ใคร่ขออนุญาต นำรายงานดังกล่าว ไปเผยแพร่ในเว็บไซต์ของโรงพยาบาลศรีนคร ต่อไป

จึงเรียนมาเพื่อโปรดทราบ และพิจารณาต่อไป

กัญดา วิชาญทอง

(นางสาวกัญดา น้อยทิม)

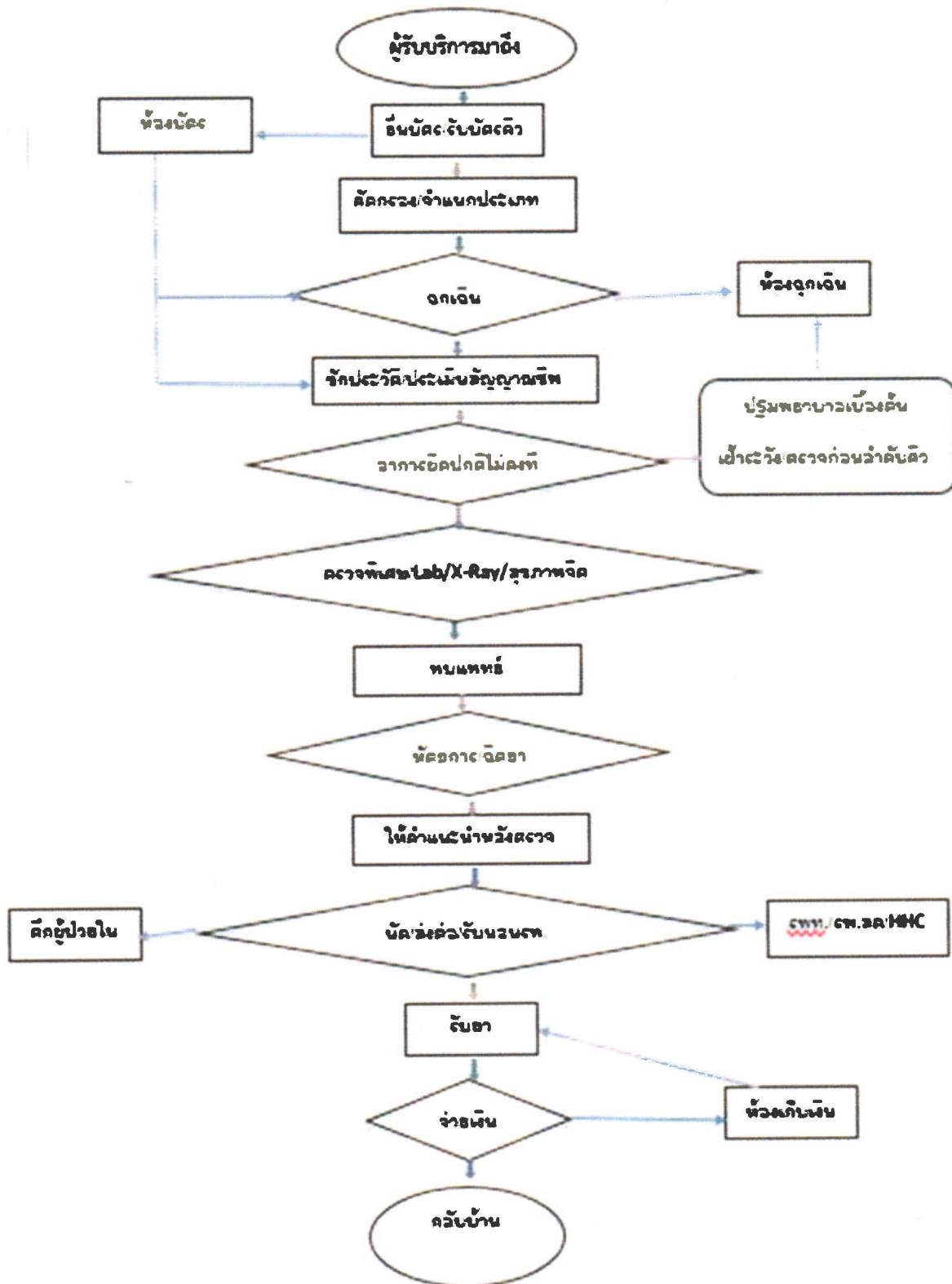
ตำแหน่ง นักวิชาการพัสดุ

ทราบ/ อนุมัติให้ดำเนินการเผยแพร่

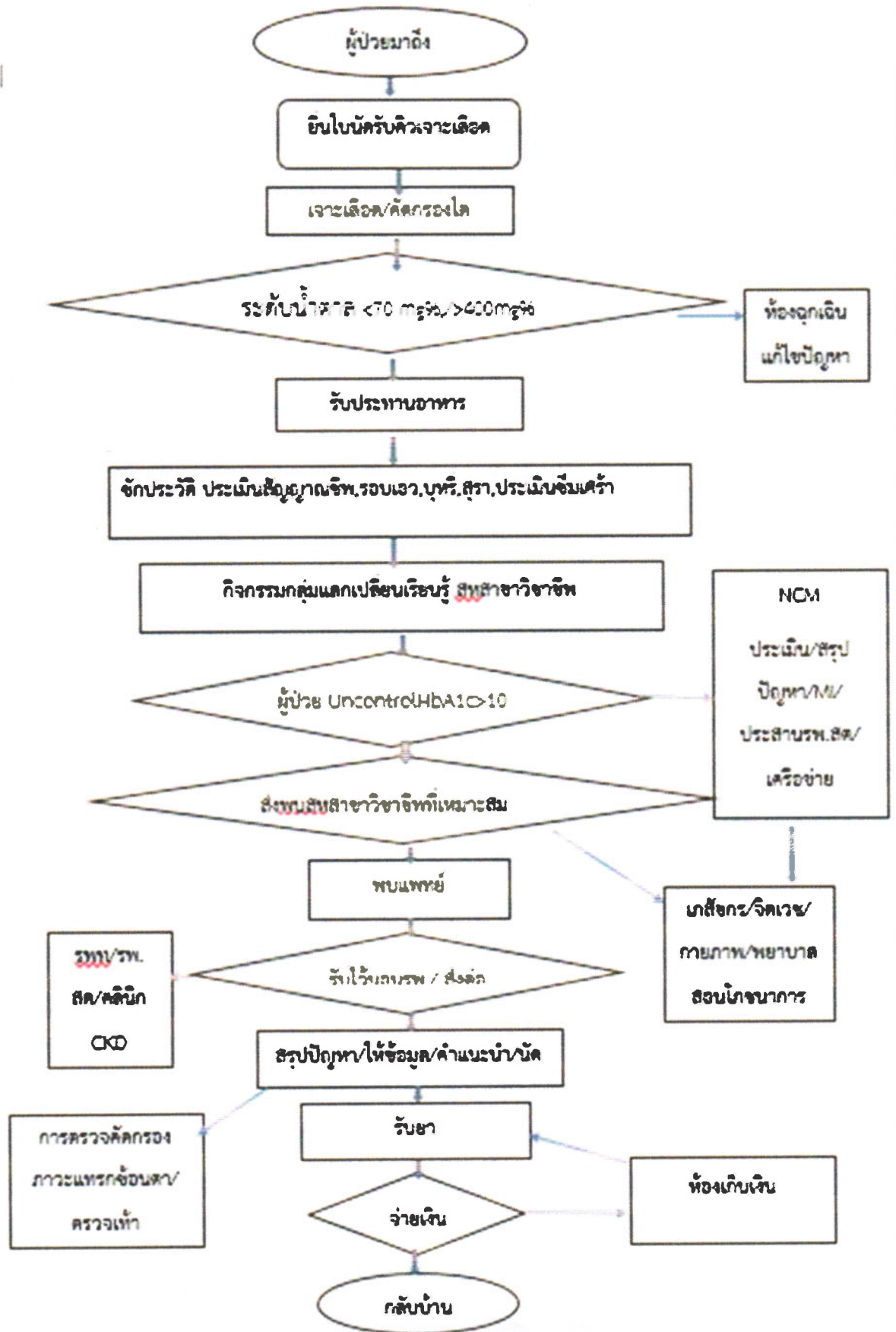
(นายพงศธร เหลือหลาย)

ผู้อำนวยการโรงพยาบาลศรีนคร


Flow Chart ขั้นตอนการให้บริการทางผู้ป่วยนอก โรงพยาบาล ศรีนคร จ.สุโขทัย



Flow Chart ขั้นตอนการให้บริการงานคลินิกเบาหวาน โรงพยาบาล ศรีนคร จ.สุโขทัย



## Job description โรงพยาบาลศรีนคร

 <b>โรงพยาบาลศรีนคร</b> ระดับ : วิธีปฏิบัติงาน (Work Instruction : WI)	<b>โรงพยาบาลศรีนคร</b> กลุ่มงานการพยาบาล งานผู้ป่วยนอก คุณสมบัติเฉพาะตำแหน่ง : พยาบาลวิชาชีพ	วันที่เริ่มใช้ 1 ตุลาคม 2559
		ฉบับที่ ...1.....   สำเนาที่ .....
		หน้าที่ ...1.....ของทั้งหมด 14 หน้า
		<input checked="" type="checkbox"/> เอกสารควบคุม <input type="checkbox"/> เอกสารไม่ควบคุม
ผู้จัดทำ :นางสาวนิภา สุขเจริญ	ผู้ทบทวน :นางสาวเจียมใจ ทรัพย์เกิด	ผู้อนุมัติ : นพ.พงศธร เหลือหลาย

นางเบญจมาศ สังข์ทอง ตำแหน่ง พยาบาลวิชาชีพชำนาญการ มีหน้าที่รับผิดชอบ ดังต่อไปนี้

### 1.การพยาบาลในระยะก่อนการตรวจรักษา

1.1 การตรวจคัดกรอง (Screening) พยาบาลวิชาชีพตรวจคัดกรองผู้ใช้บริการ ด้วยการประเมินสภาพอาการเบื้องต้น จัดลำดับความเร่งด่วน ของการเข้ารับการตรวจรักษาพยาบาล อย่างถูกต้องและปลอดภัย

#### แนวทางปฏิบัติ

1. รวบรวมข้อมูลและประเมินอาการเบื้องต้นของผู้ใช้บริการทันทีเมื่อมาถึงหน่วยงานผู้ป่วยนอก โดยประเมินอาการเบื้องต้นจากอาการสำคัญ ( Chief Complaint ) และอาการแสดงแรกรับที่ได้จากเวชระเบียน/การส่งต่อ การซักประวัติ/การสัมภาษณ์ผู้ใช้บริการ/ครอบครัว/ผู้ดูแล โดยศึกษาจากข้อมูลภาวะสุขภาพ ดังนี้ อาการสำคัญที่มาโรงพยาบาล ประวัติการเจ็บป่วยในอดีตที่สัมพันธ์กับอาการสำคัญที่มาโรงพยาบาล ประวัติการใช้ยา / การแพ้ยา การตรวจวัดสัญญาณชีพ การตรวจร่างกายเบื้องต้นที่สัมพันธ์กับอาการสำคัญ ผลการตรวจต่าง ๆ

2. ประเมินและจำแนกระดับความรุนแรงและความเร่งด่วนของการเจ็บป่วย รวมทั้งวินิจฉัยปัญหาและความต้องการการพยาบาลเบื้องต้น

3. ให้การช่วยเหลือ / การพยาบาลเบื้องต้นที่เหมาะสม ตามแนวทางที่ปฏิบัติที่กำหนดของหน่วยงาน หรือส่งต่อหน่วยงานอุบัติเหตุฉุกเฉินตามประเภทความเร่งด่วน ในกรณีต่อไปนี้

3.1 ผู้ใช้บริการอาการไม่คงที่ เสี่ยงต่อการเกิดอาการรุนแรง เจ็บพลัน และภาวะคุกคามต่อชีวิต

3.2 ผู้ใช้บริการอาการรุนแรงเจ็บพลัน กะทันหัน

4. บันทึกข้อมูลการตรวจคัดกรอง ตามแบบฟอร์มการบันทึกที่กำหนดเป็นมาตรฐานของหน่วยงาน

5. รายงาน / ให้ข้อมูลแพทย์ / หรือทีมสุขภาพที่เกี่ยวข้อง ตามขั้นตอนในฐานะทีมสุขภาพเพื่อ ประโยชน์สูงสุดในการดูแลสุขภาพของผู้ใช้บริการ

## 1.2 การประเมินและเฝ้าระวังอาการผู้ให้บริการต่อเนื่อง ( Ongoing Assessment )

พยาบาลวิชาชีพประเมินปัญหาเพิ่ม ประเมินซ้ำ และเฝ้าระวังเป็นระยะอย่างต่อเนื่อง

ตามความเหมาะสมกับภาวะสุขภาพของผู้ใช้บริการตลอดระยะเวลาที่ใช้บริการในหน่วยงานและวินิจฉัย การพยาบาลเพื่อให้การดูแลช่วยเหลือเบื้องต้นอย่างเหมาะสม

### แนวทางปฏิบัติ

1. ประเมินอาการผู้ให้บริการอย่างต่อเนื่อง เพื่อวินิจฉัยปัญหาและความต้องการของผู้ให้บริการได้ อย่างเหมาะสม ภายใต้กรอบเวลา ขอบเขตการบริการพยาบาล ณ หน่วยงานบริการพยาบาลผู้ป่วยนอก ดังนี้

1.1 ปัญหาและภาวะสุขภาพกายและจิตของผู้ให้บริการ เช่น ความวิตกกังวล ความ เจ็บปวด อาการไม่สุขสบาย / อาการรบกวนต่าง ๆ

1.2 ปัญหาความเสี่ยงต่ออาการบาดเจ็บ / ความปลอดภัย เช่น การพลัดตกหกล้ม การฆ่า ตัวตาย การถูกทารุณกรรมและทำร้ายร่างกาย การเกิดภาวะแทรกซ้อนขณะรอตรวจ เป็นต้น

1.3 ปัญหาศักยภาพในการดูแลตนเอง

1.4 ปัญหาความต้องการ ความจำเป็นต่อการได้รับความรู้และข้อมูลด้านสุขภาพ

2. ประเมินและเฝ้าระวังอาการเปลี่ยนแปลงซ้ำ ตามระยะเวลา ความถี่ที่กำหนดสอดคล้องกับการ จำแนกประเภทผู้ป่วยและมาตรฐานการดูแลผู้ป่วยกรณีต่าง ๆ ตามแนวทางมาตรฐานที่กำหนดของหน่วยงาน

3. ให้ข้อมูลอาการเปลี่ยนแปลงจากการประเมินอาการซ้ำ แก่ผู้ให้บริการและครอบครัว รับทราบ อย่างต่อเนื่อง

4. วางแผนและจัดกิจกรรมการดูแลให้การพยาบาลสอดคล้องกับปัญหาที่ได้จากการประเมินซ้ำ

5. บันทึกผลการประเมินสภาพอาการและอาการแสดงสำคัญที่ตรวจประเมิน วินิจฉัยทางการ พยาบาล และการวางแผนการดูแลตามแบบฟอร์มที่กำหนด

6. รายงานข้อมูลอาการผิดปกติ / ภาวะเสี่ยงทางคลินิกที่เกี่ยวข้อง ทั้งเอกสารและวาจาให้กับ แพทย์ / หรือทีมสหสาขาวิชาชีพที่เกี่ยวข้องทราบ ตามขั้นตอนในฐานะส่วนหนึ่งของทีมสหสาขาวิชาชีพ เพื่อ ประโยชน์สูงสุดในการดูแลสุขภาพของผู้ให้บริการ

### 1.3 การปฏิบัติการพยาบาล

พยาบาลวิชาชีพปฏิบัติการพยาบาล สอดคล้องตามปัญหาและการตอบสนองต่อภาวะสุขภาพของผู้ใช้บริการ เพื่อให้บรรลุเป้าหมาย ผลลัพธ์ทางการพยาบาลที่คาดหวัง

#### แนวทางปฏิบัติ

1. ให้ข้อมูลแก่ผู้ใช้บริการและครอบครัว เกี่ยวกับเป้าหมาย ผลลัพธ์ที่คาดหวัง และการปฏิบัติการพยาบาล
2. ให้ผู้ใช้บริการและครอบครัว ตัดสินใจและมีส่วนร่วมในกิจกรรมการปฏิบัติการพยาบาล และเปิดโอกาสให้ผู้ใช้บริการและครอบครัว ได้ซักถามประเด็นสงสัย
3. ปฏิบัติการพยาบาลโดยใช้แนวทางการปฏิบัติการพยาบาลของหน่วยงานที่สอดคล้องตามปัญหา และตอบสนองภาวะสุขภาพของผู้ใช้บริการ โดยกำหนดกลุ่มผู้ใช้บริการให้ชัดเจน ทั้งกลุ่มที่ต้องการการดูแลเร่งด่วน ไม่เร่งด่วน กลุ่มผู้ป่วยโรคเรื้อรังที่ควบคุมอาการได้ ควบคุมอาการไม่ได้ มีภาวะแทรกซ้อนและไม่มีภาวะแทรกซ้อน โดยปฏิบัติการพยาบาลตามแนวทางดังนี้
  - 3.1 แนวทางการปฏิบัติการพยาบาลขั้นพื้นฐานที่สำคัญของหน่วยงาน เช่น การบรรเทาอาการรบกวน อาการไม่สุขสบาย การป้องกันภาวะแทรกซ้อนที่ป้องกันได้ เป็นต้น
  - 3.2 แนวทางการปฏิบัติการพยาบาลขั้นสูง หรือยุ่งยากซับซ้อน เช่น การจัดการอาการปวดของผู้ป่วยมะเร็ง การลดความวิตกกังวล การทำหัตถการพิเศษ เป็นต้น
4. เผื่อระวังอาการเปลี่ยนแปลง อาการแทรกซ้อน หรืออาการตอบสนองต่อการปฏิบัติการพยาบาลอย่างสม่ำเสมอ
5. สื่อสารข้อมูลการปฏิบัติการพยาบาลที่ให้กับผู้ใช้บริการ แก่ทีมงานพยาบาล เพื่อประสานการดูแล
6. บันทึกข้อมูลการปฏิบัติการพยาบาลตามแบบฟอร์มการบันทึกที่กำหนดของหน่วยงาน

### 1.4 การประเมินผลการปฏิบัติการพยาบาลและผลลัพธ์ทางการพยาบาล

พยาบาลวิชาชีพประเมินผลการตอบสนองต่อการปฏิบัติการพยาบาล ตามเป้าหมายและผลลัพธ์ที่พึงประสงค์ สอดคล้องกับปัญหาและการวินิจฉัยทางการพยาบาล

#### แนวทางปฏิบัติ

1. ประเมินผลลัพธ์การตอบสนองตามเป้าหมายและผลลัพธ์ที่พึงประสงค์ สอดคล้องกับปัญหาและการวินิจฉัยทางการพยาบาล กิจกรรมการปฏิบัติการพยาบาล ภายใต้ขอบเขตบริการพยาบาล
2. ปรึกษาหารือผลการปฏิบัติการพยาบาลกับทีมพยาบาลในการวิเคราะห์ประสิทธิผลของการปฏิบัติการพยาบาล

**รายการตรวจวินิจฉัยโรค**

ตรวจนับเม็ดเลือดแดง (CBC)	๖๐	๖-๘
ตรวจนับเม็ดเลือดขาว (FBS)	๖๐	๖-๘
ตรวจไขมันในเลือด (Cholesterol, Triglyceride, HDL)	๖๐	๖-๘
ตรวจการทำงานของไต (BUN, Creatinine)	๖๐	๖-๘
ตรวจการทำงานของตับ (LFT)	๖๐	๖-๘
ตรวจปัสสาวะ (Uric acid)	๖๐	๖-๘
ตรวจอิเล็กโทรไลต์ (Electrolyte)	๖๐	๖-๘
ตรวจฮอร์โมน (TFT)	๖๐	๖-๘
ตรวจโปรไฟล์ไวรัสตับอักเสบ (Hepatitis Profile)	๖๐	๖-๘
ตรวจซิฟิลิส (Syphilis)	๖๐	๖-๘
ตรวจแอนติบอดี HIV (Anti-HIV)	๖๐	๖-๘
ตรวจหาเชื้อไวรัส HIV (OF-DGIP)	๖๐	๖-๘
ตรวจปัสสาวะ (UA)	๖๐	๖-๘
ตรวจปัสสาวะ (UPT)	๖๐	๖-๘
ตรวจปัสสาวะ (Urine Amphetamine)	๖๐	๖-๘
ตรวจปัสสาวะ (AFB)	๖๐	๖-๘
ตรวจปัสสาวะ (KOH preparation)	๖๐	๖-๘
ตรวจปัสสาวะ (Stool exam I)	๖๐	๖-๘

ศูนย์บริการผู้ป่วยโรคไตวายเรื้อรัง  
โรงพยาบาลศิริราช กรุงเทพมหานคร ๑๐๕๐๐

**โครงการรณรงค์รณรงค์ประชาสัมพันธ์โรคไตวายเรื้อรัง**

**ศูนย์บริการผู้ป่วยโรคไตวายเรื้อรัง**

ศูนย์บริการผู้ป่วยโรคไตวายเรื้อรัง

ตรวจ

โทรศัพท์ ๐๕๕-๘๕๒๗๒๖ หรือ ๐๕๕-๘๕๒๗๒๖

Internet  
<http://www.rch.or.th>

เว็บไซต์  
โรคไตวายเรื้อรัง  
ศูนย์บริการ

**ผู้ป่วยโรคไต**

**ผู้ใช้สิทธิเบิกได้ทั่วประเทศ**

**หากสนใจ!!!**

**ชำระเงินลง**

แบบฟอร์มการตรวจสุขภาพประจำปี (ฉบับปรับปรุง)

ชื่อผู้รับการตรวจ: \_\_\_\_\_

ลำดับที่	รายการ	ผล X-Ray
1. ตรวจอก	ปกติ	ปกติ
2. ตรวจอก	ปกติ	ปกติ
3. ตรวจอก	ปกติ	ปกติ
4. ตรวจอก	ปกติ	ปกติ
5. ตรวจอก	ปกติ	ปกติ
6. ตรวจอก	ปกติ	ปกติ
7. ตรวจอก	ปกติ	ปกติ
8. ตรวจอก	ปกติ	ปกติ
9. ตรวจอก	ปกติ	ปกติ
10. ตรวจอก	ปกติ	ปกติ

ผลการตรวจสุขภาพประจำปี (ฉบับปรับปรุง) DM

ปี	ค่าเฉลี่ย	ค่าเฉลี่ย	ค่าเฉลี่ย
ปี 1	ค่าเฉลี่ย 1	8	1.0
ปี 2	ค่าเฉลี่ย 2	13	1.4
ปี 3	ค่าเฉลี่ย 3	28	2.2
ปี 4	ค่าเฉลี่ย 4	27	2.0

หมายเหตุ: ON CALL Service

1. ตรวจอก
2. ตรวจอก
3. ตรวจอก
4. ตรวจอก

X-Ray

ผู้มีอาการดังต่อไปนี้ให้แจ้งเจ้าหน้าที่ทราบไม่ต้องรอคิว

ผู้ป่วยกลุ่มที่ 1 อายุ 40 ปีขึ้นไป มาด้วยอาการเจ็บหน้าอก

ผู้ป่วยกลุ่มที่ 2 อายุ 30 ปีขึ้นไป มาด้วยอาการเจ็บหน้าอกและ

มีประวัติเป็นเบาหวาน ความดันโลหิตสูง

ไขมันในเลือดสูง สูบบุหรี่ ดื่มสุราเป็นประจำ

น้ำหนักตัวมาก

ผู้ป่วยกลุ่มที่ 3 อายุ 50 ปีขึ้นไป มาด้วยอาการเจ็บหน้าอก หรือ

เจ็บแน่นใต้ลิ้นปี่



อาการที่ต้องเฝ้าระวัง ถ้าท่านมีอาการ คลื่นไส้ ใจสั่น  
เจ็บหน้าอก มีเหงื่อออก ไซ้หนาวสั่น ปวดท้องรุนแรงมากขึ้น  
ปวดศีรษะ-มาก... กรุณาติดต่อพยาบาลคัดกรองทันที

ผู้ที่จะได้รับบริการตรวจก่อนล่าสัตว์

1. ผู้ป่วยที่มีอาการไข้สูงหรือไข้หวัดอาการรุนแรง
2. เด็กใจสูง
3. ผู้ที่ช่วยเหลือตัวเองไม่ได้
4. พระ-ภิกษุ

ถ้ามีอาการผิดปกติคัดกรองนานเกิน 30 นาที กรุณาติดต่อพยาบาล