



ตารางแสดง จำนวนและอัตราป่วยด้วยโรคที่ต้องเฝ้าระวังทางระบาดวิทยา
ระหว่างวันที่ 1 มกราคม 2560 – 31 ธันวาคม 2560 อำเภอศรีนคร จ.สุโขทัย จำแนกรายตำบล



ชื่อโรค	รวมอำเภอศรีนคร		ค่ามัธยฐาน (55-59)	ศรีนคร		นครเตี๋ย		น้ำขุม		คลองมะพลับ		หนองบัว	
	จำนวน (คน)	อัตรา/ แสน		จำนวน (คน)	อัตรา/แสน	จำนวน (คน)	อัตรา/แสน	จำนวน (คน)	อัตรา/แสน	จำนวน (คน)	อัตรา/แสน	จำนวน (คน)	อัตรา/แสน
อุจจาระร่วง	263	996.44	1829.2	63	995.58	46	838.35	39	713.37	84	1386.83	31	1014.73
ปอดบวม	132	500.11	305.4	34	537.29	35	637.87	22	402.41	31	511.80	10	327.33
ไข้หวัดใหญ่	83	314.47	241.3	24	379.27	17	309.82	10	182.92	22	363.22	10	327.33
อาหารเป็นพิษ	44	166.70	169.3	21	331.86	5	91.12	6	109.75	8	132.08	4	130.93
ตาแดง	26	92.51	139.10	5	79.01	4	72.90	8	146.33	4	66.04	5	163.67
สுகไส	15	56.83	89.5	3	47.41	4	72.90	1	18.29	2	33.02	5	163.67
ไข้เลือดออก	14	53.04	192.00	4	63.21	4	72.90	-	-	5	82.55	1	32.73
โรคติดต่อทาง เพศสัมพันธ์ รวม	13	49.25	41.35	1	15.80	4	72.90	2	36.58	5	82.55	1	32.73
มือเท้าปาก	10	37.89	145.40	3	47.41	3	54.67	1	18.29	3	49.53	-	-
ไข่ออกผื่น	3	11.37	0	2	31.61	-	-	1	18.29	-	-	-	-

จากตารางพบว่า จำนวนและอัตราป่วยด้วยโรคที่ต้องเฝ้าระวังทางระบาดวิทยามากที่สุดประจำเดือนมกราคม – ธันวาคม 2560 คือ โรคอุจจาระร่วง จำนวนผู้ป่วยเท่ากับ 263ราย อัตราป่วยเท่ากับ 996.44 ต่อประชากรแสนคน (ค่ามัธยฐานย้อนหลัง 5 ปี = 1829.20) แสดงให้เห็นว่าโรคอุจจาระร่วงยังคงเป็นปัญหาที่สำคัญเกี่ยวกับโรคที่ต้องเฝ้าระวังทางระบาดวิทยามากที่สุด รองลงมาคือโรคปอดบวม จำนวนผู้ป่วยเท่ากับ 132 ราย อัตราป่วยเท่ากับ 500.11 ต่อประชากรแสนคน และโรคไข้หวัดใหญ่ จำนวนผู้ป่วยเท่ากับ 83 ราย อัตราป่วย 314.47 ต่อประชากรแสนคนตามลำดับ

และพบว่าตำบลที่มีอัตราผู้ป่วยโรคอุจจาระร่วงมากที่สุดคือ ตำบลคลองมะพลับ อัตราป่วยเท่ากับ 1386.83 ต่อประชากรแสนคน รองลงมาคือ ตำบลหนองบัว อัตราป่วยเท่ากับ 1014.73 ต่อประชากรแสนคน และตำบลศรีนคร อัตราป่วยเท่ากับ 995.58 ต่อประชากรแสนคน ตามลำดับ



ตารางแสดง จำนวนและอัตราป่วยด้วยโรคที่ต้องเฝ้าระวังทางระบาดวิทยา
ระหว่างวันที่ 1 ธันวาคม - 31 ธันวาคม 2560 อำเภอศรีนคร จ.สุโขทัย จำแนกรายตำบล



ชื่อโรค	รวมอำเภอศรีนคร		ศรีนคร		นครเดิฐ		น้ำชุม		คลองมะพลับ		หนองบัว	
	จำนวน(คน)	อัตรา/ แสน	จำนวน(คน)	อัตรา/แสน	จำนวน (คน)	อัตรา/แสน	จำนวน(คน)	อัตรา/แสน	จำนวน (คน)	อัตรา/แสน	จำนวน (คน)	อัตรา/แสน
อุจจาระร่วง	14	53.04	3	47.41	3	54.67	1	18.29	4	66.04	3	98.20
ปอดบวม	11	41.68	1	15.80	4	72.90	3	54.87	3	49.53	0	0
อาหารเป็นพิษ	11	41.68	4	63.21	2	36.45	1	18.29	4	66.04	0	0
ไข้หวัดใหญ่	10	37.89	4	63.21	2	36.45	1	18.29	3	49.53	0	0
ตาแดง	3	11.37	0	0	0	0	1	18.29	0	0	2	65.47
โรคติดต่อทาง เพศสัมพันธ์รวม	2	7.58	0	0	2	36.45	0	0	0	0	0	0
ไข้เลือดออก	1	3.79	0	0	0	0	0	0	1	16.51	0	0

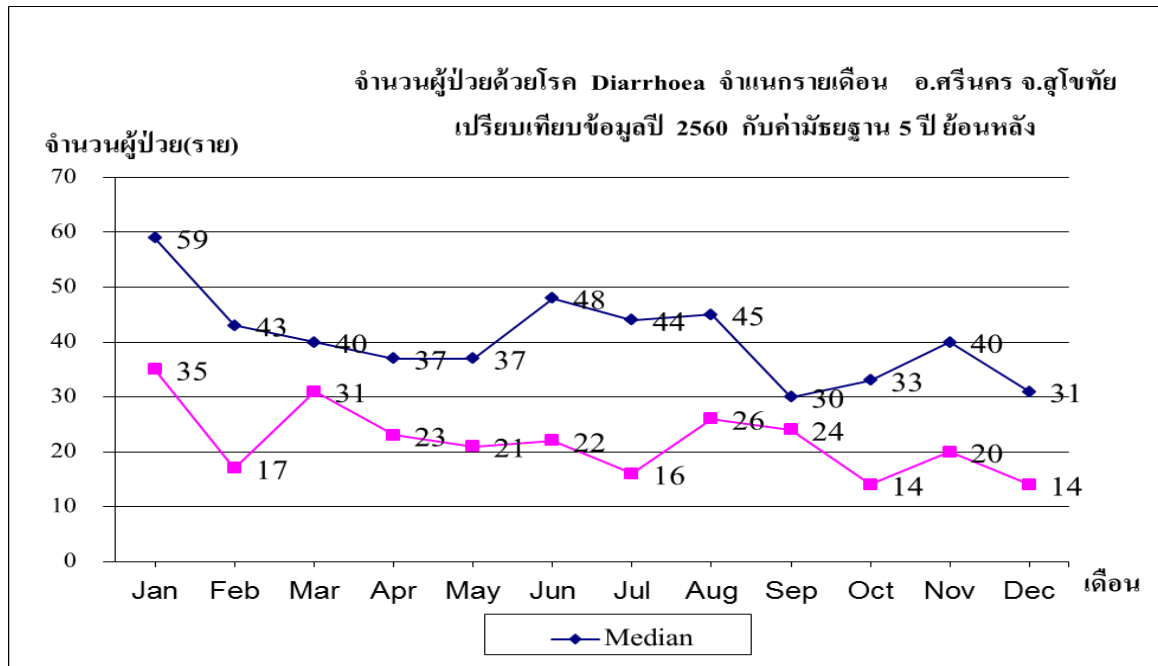
จากตารางพบว่า จำนวนและอัตราป่วยด้วยโรคที่ต้องเฝ้าระวังทางระบาดวิทยามากที่สุดประจำเดือนพฤศจิกายน คือ โรคอุจจาระร่วง จำนวนผู้ป่วยเท่ากับ 14 ราย อัตราป่วยเท่ากับ 53.04 ต่อประชากรแสนคน (ค่ามัธยฐานย้อนหลัง 5 ปี = 1829.20) แสดงให้เห็นว่าโรคอุจจาระร่วงยังคงเป็นปัญหาที่สำคัญเกี่ยวกับโรคที่ต้องเฝ้าระวังทางระบาดวิทยามากที่สุดของเดือนธันวาคม รองลงมาคือโรคปอดบวม จำนวนผู้ป่วยเท่ากับ 11 ราย อัตราป่วยเท่ากับ 41.68 ต่อประชากรแสนคน และโรคอาหารเป็นพิษ จำนวนผู้ป่วยเท่ากับ 11 ราย อัตราป่วย 41.68 ต่อประชากรแสนคนตามลำดับ

และพบว่าตำบลที่มีอัตราผู้ป่วยโรคอุจจาระร่วงมากที่สุดคือ ตำบลหนองบัว อัตราป่วยเท่ากับ 98.20 ต่อประชากรแสนคน รองลงมาคือ ตำบลคลองมะพลับ อัตราป่วยเท่ากับ 66.04 ต่อประชากรแสนคน และตำบลนครเดิฐ อัตราป่วยเท่ากับ 54.67 ต่อประชากรแสนคน ตามลำดับ

1. สรุปรายงานสถานการณ์โรค Diarrhoea

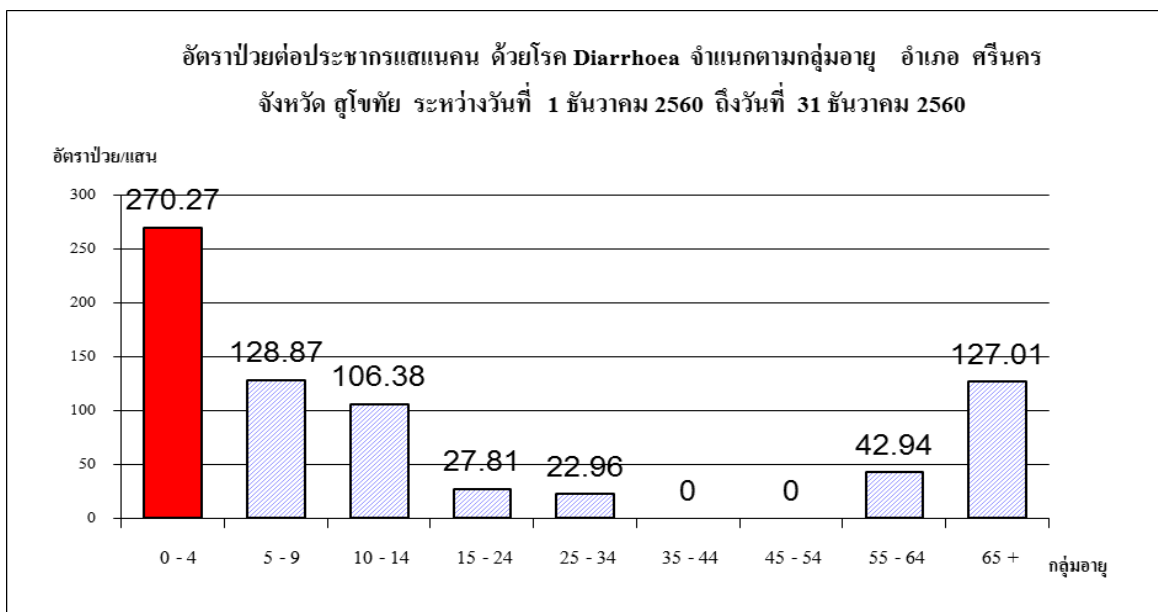
อำเภอศรีนคร จังหวัดสุโขทัย ระหว่างวันที่ 1 ธันวาคม – 31 ธันวาคม 2560

กราฟที่ 1.1 แสดงจำนวนผู้ป่วยด้วยโรค Diarrhoea จำแนกรายเดือน เปรียบเทียบข้อมูลปี 2560 กับ คำนวณฐาน 5 ปีย้อนหลัง



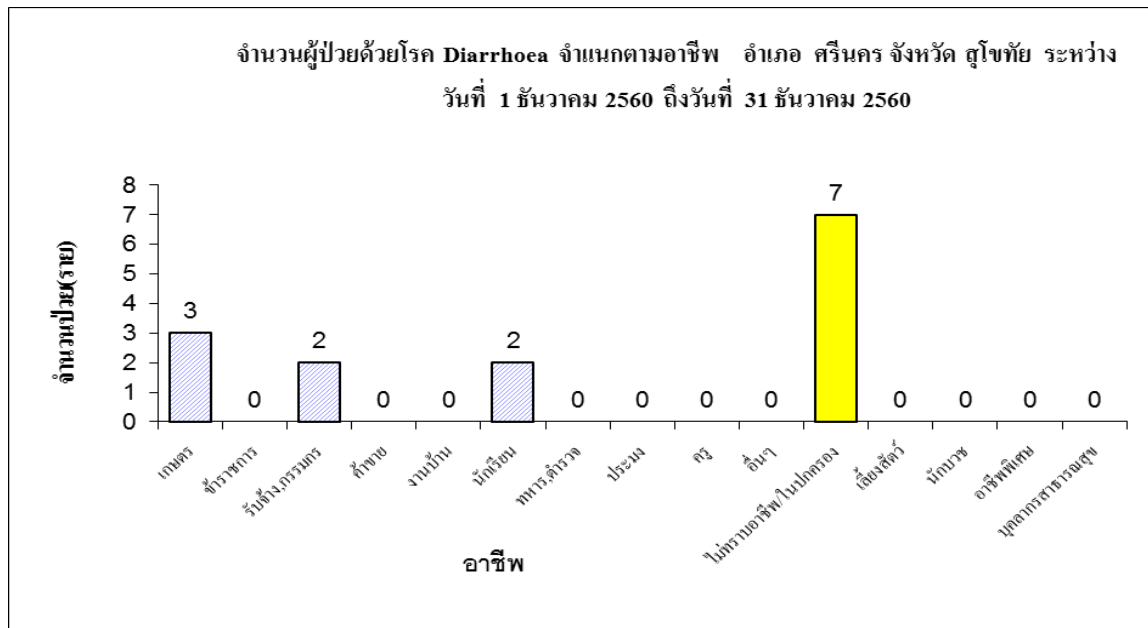
จากข้อมูลข้างต้น พบว่า จำนวนผู้ป่วยด้วยโรค Diarrhoea จำแนกรายเดือน เปรียบเทียบข้อมูลปี 2560 กับคำนวณฐาน 5 ปีย้อนหลัง พบว่าเดือนธันวาคม มีจำนวนผู้ป่วยเท่ากับ 14 ราย ซึ่งมีย่านน้อยกว่า คำนวณฐาน แสดงว่าการป้องกันควบคุมโรคดี ทีมดำเนินการป้องกันการเกิดโรคได้ประสิทธิภาพ เห็นได้จาก พบผู้ป่วยน้อยกว่าคำนวณฐานและควรดำเนินการอย่างต่อเนื่อง

กราฟที่ 1.2 แสดงอัตราป่วยต่อประชากรแสนคน ด้วยโรค Diarrhoea จำแนกตามกลุ่มอายุ



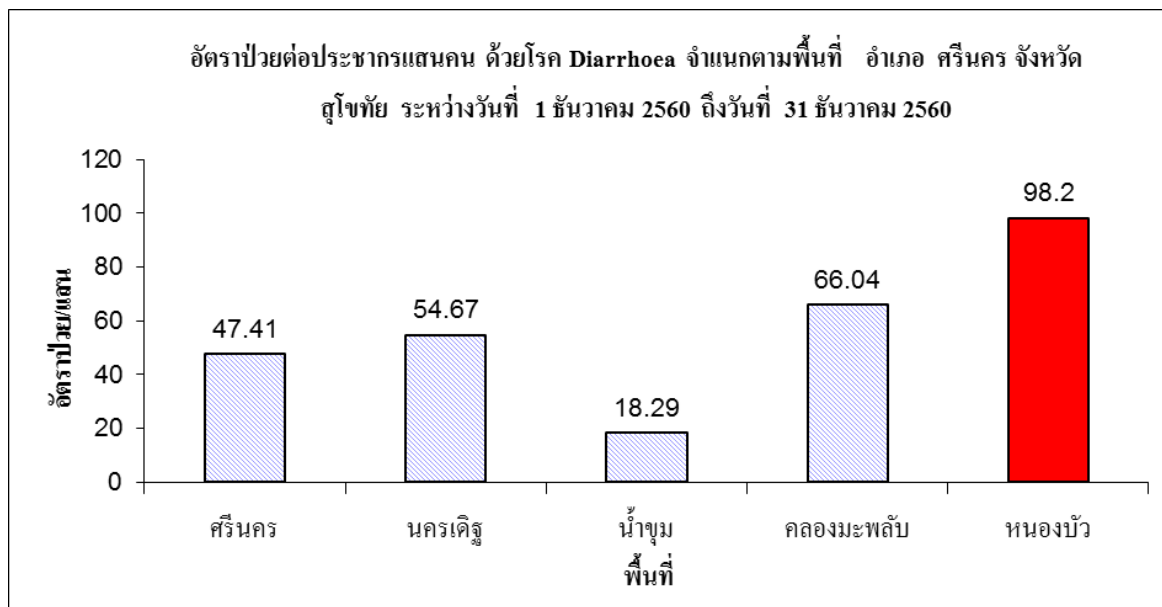
จากข้อมูลข้างต้น พบว่า กลุ่มอายุที่มีอัตราป่วยต่อประชากรแสนคน ด้วยโรค Diarrhoea มากที่สุด คือ กลุ่มอายุ 0-4ปี อัตราป่วยต่อประชากรแสนคน 270.27 รองลงมาคือ กลุ่มอายุ 5-9 ปี อัตราป่วยต่อประชากรแสนคนเท่ากับ 128.87 และ กลุ่ม65ปีขึ้นไป อัตราป่วยต่อประชากรแสนคนเท่ากับ 127.01 ตามลำดับ

กราฟที่ 1.3 แสดงจำนวนผู้ป่วยด้วยโรค Diarrhoea จำแนกตามอาชีพ



จากข้อมูลข้างต้น พบว่า อาชีพที่มีจำนวนผู้ป่วยด้วยโรค Diarrhoea มากที่สุดคือ ไม่ทราบอาชีพ/ในปกครอง จำนวนผู้ป่วยเท่ากับ 7 ราย รองลงมาคือ เกษตร จำนวนผู้ป่วยเท่ากับ 3 ราย และอาชีพรับจ้าง,กรรมกร กับ นักเรียน จำนวนละ 2 ราย ตามลำดับ

กราฟที่ 1.4 แสดงอัตราป่วยต่อประชากรแสนคน ด้วยโรค Diarrhoea จำแนกตามพื้นที่

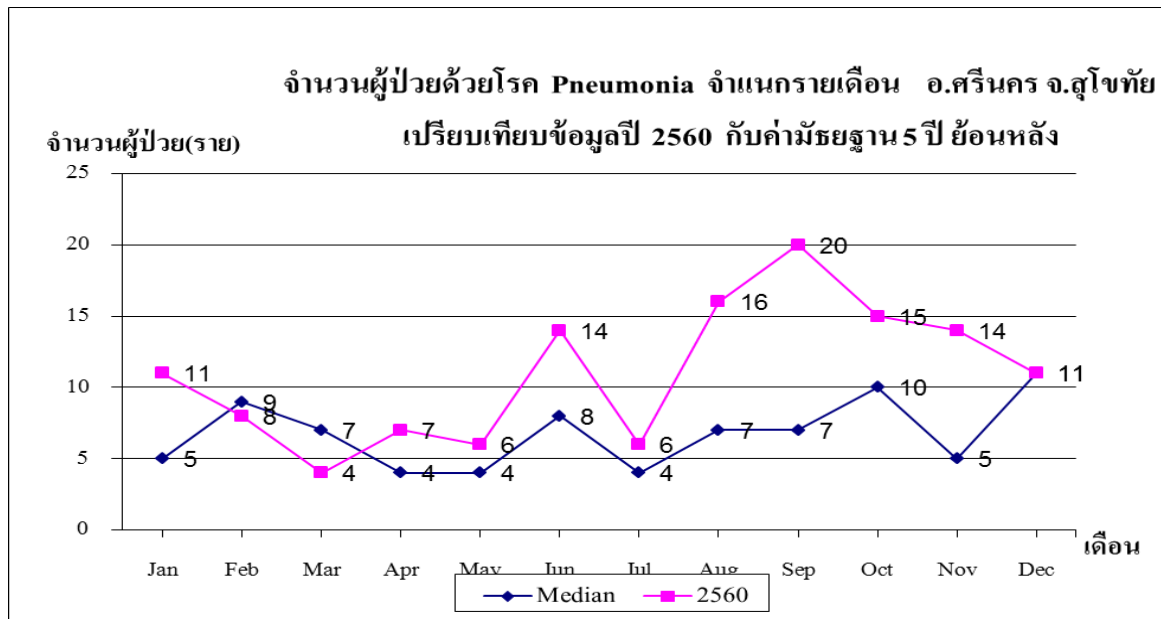


จากข้อมูลข้างต้น พบว่า ตำบลที่มีอัตราป่วยต่อประชากรแสนคน ด้วยโรค Diarrhoea สูงสุดคือ ตำบลหนองบัว อัตราป่วยเท่ากับ 98.20 ราย ต่อประชากรแสนคน รองลงมาคือ ตำบลคลองมะพลับ อัตราป่วยเท่ากับ 66.04 ต่อประชากรแสนคน และตำบลนครเค็ฐู อัตราป่วยเท่ากับ 54.67 ต่อประชากรแสนคน ตามลำดับ

2.สรุปรายงานสถานการณ์โรคปอดบวม

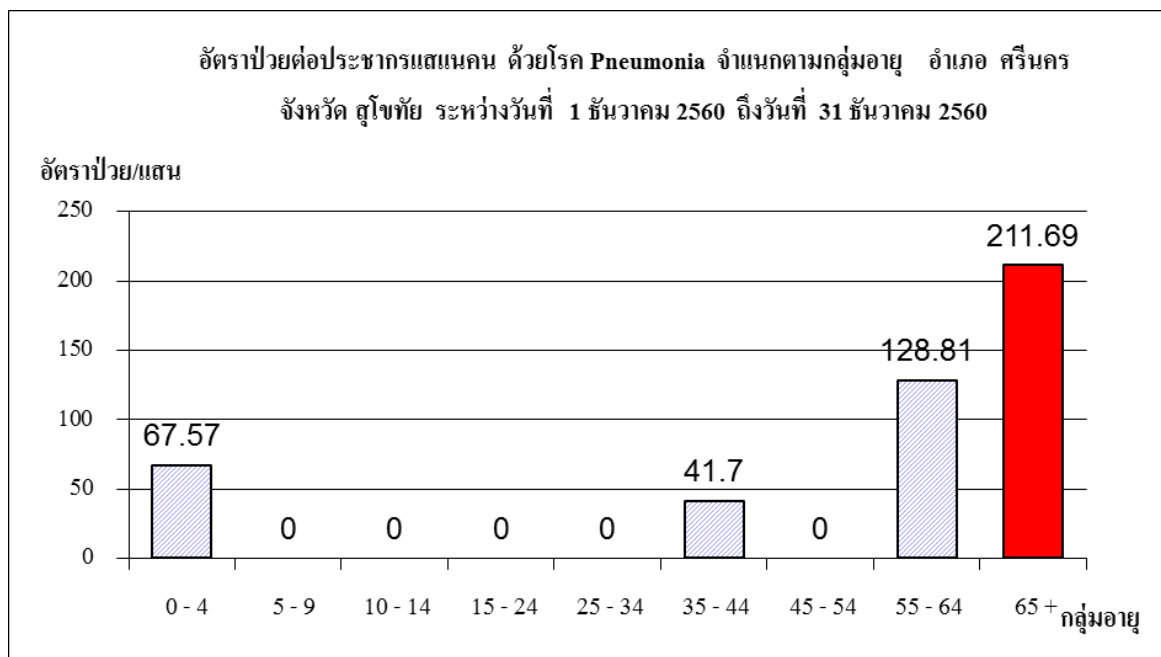
อำเภอศรีนคร จังหวัดสุโขทัย ระหว่างวันที่ 1 ธันวาคม – 31 ธันวาคม 2560

กราฟที่ 2.1 แสดงจำนวนผู้ป่วยด้วยโรคปอดบวม จำแนกรายเดือน เปรียบเทียบข้อมูลปี 2560 กับค่ามัธยฐาน 5 ปีย้อนหลัง



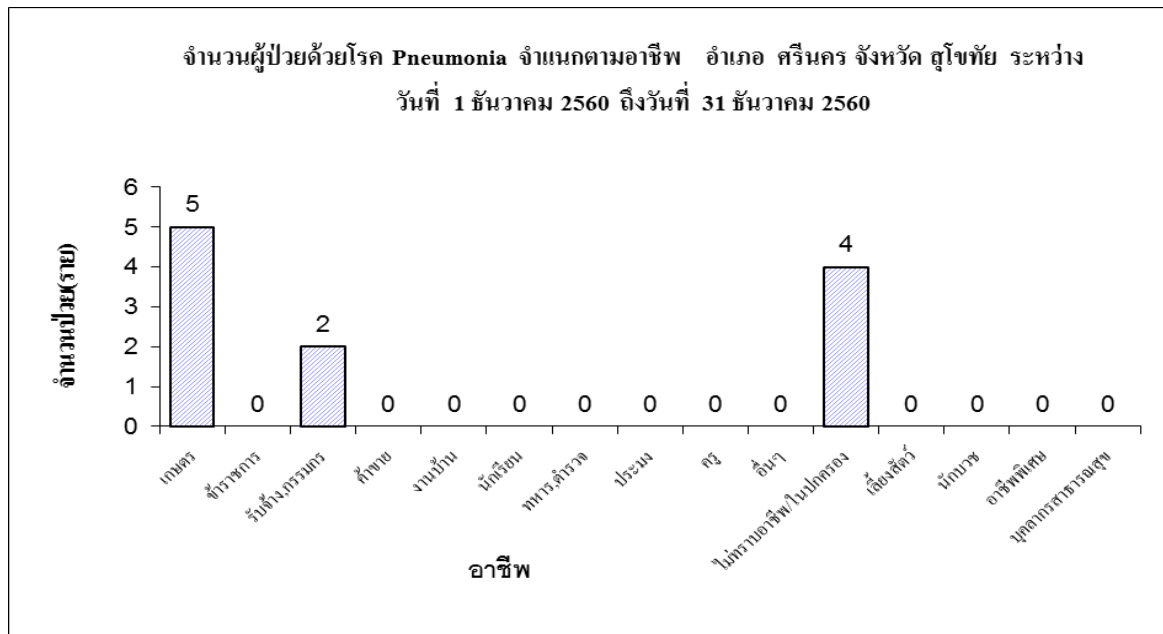
จากข้อมูลข้างต้น พบว่า จำนวนผู้ป่วยด้วยโรคปอดบวม จำแนกรายเดือน เปรียบเทียบข้อมูลปี 2560 กับค่ามัธยฐาน 5 ปีย้อนหลัง เดือนธันวาคม พบว่า มีจำนวนผู้ป่วยเท่ากับ 11 ราย ซึ่งมีเท่ากับค่ามัธยฐานย้อนหลัง 5 ปี ยังมีแนวโน้มพบผู้ป่วยด้วยโรคปอดบวมสูงขึ้นมากกว่าเดือนที่ผ่านมา เนื่องจากเป็นช่วงฤดูหนาว อากาศเปลี่ยนแปลง ทำให้ภูมิคุ้มกันของร่างกายลดลง

กราฟที่ 2.2 แสดงอัตราป่วยต่อประชากรแสนคน ด้วยโรคปอดบวม จำแนกตามกลุ่มอายุ



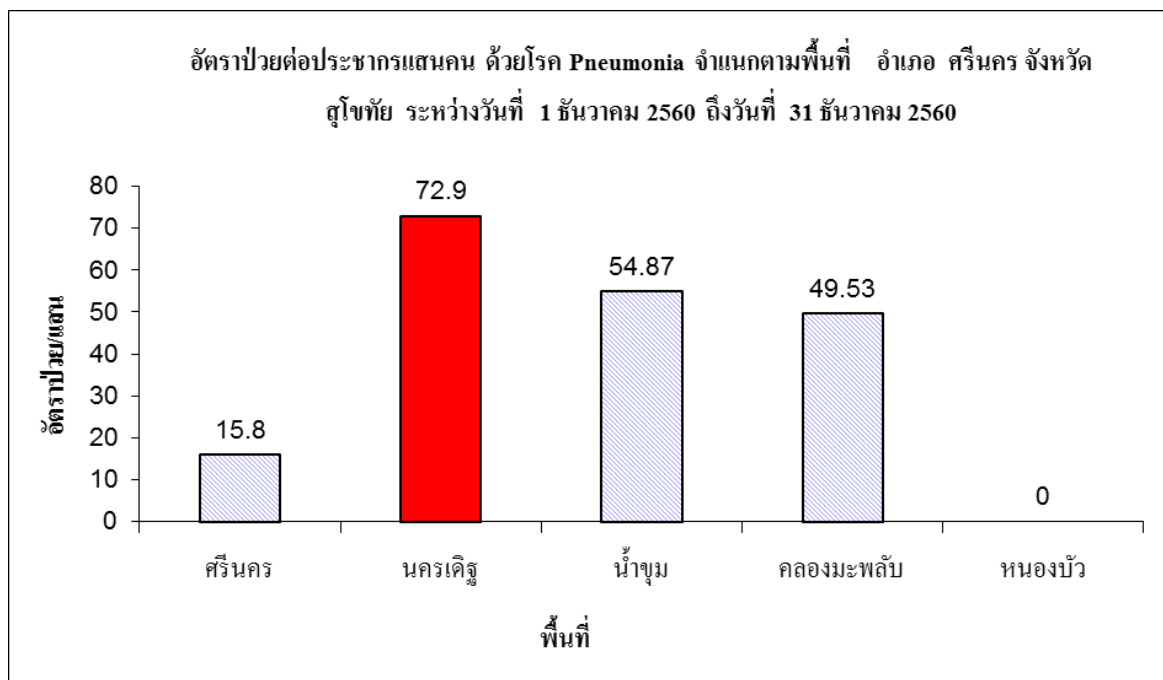
จากข้อมูลข้างต้น พบว่า ช่วงอายุที่พบอัตราผู้ป่วย ด้วยโรคปอดบวม มากที่สุดคือ ช่วงอายุ 65ปีขึ้นไป อัตราป่วยต่อประชากรแสนคนเท่ากับ 211.69 รองลงมาคือ ช่วง 55.64 ปี อัตราป่วยต่อประชากรแสนคนเท่ากับ 128.81 และกลุ่มอายุ 0-4 ปี อัตราป่วยต่อประชากรแสนคนเท่ากับ 67.57 ตามลำดับ

กราฟที่ 2.3 แสดงจำนวนผู้ป่วยด้วยโรค ปอดบวม จำแนกตามอาชีพ



จากข้อมูลข้างต้น พบว่า อาชีพที่มีจำนวนผู้ป่วยด้วยโรคปอดบวม มากที่สุดคือ เกษตร จำนวนผู้ป่วยเท่ากับ 5 ราย รองลงมาคือ ไม่ทราบอาชีพ/ในความปกครอง จำนวน 4 ราย และ อาชีพรับจ้างกรรมกร จำนวน 2 ราย ตามลำดับ

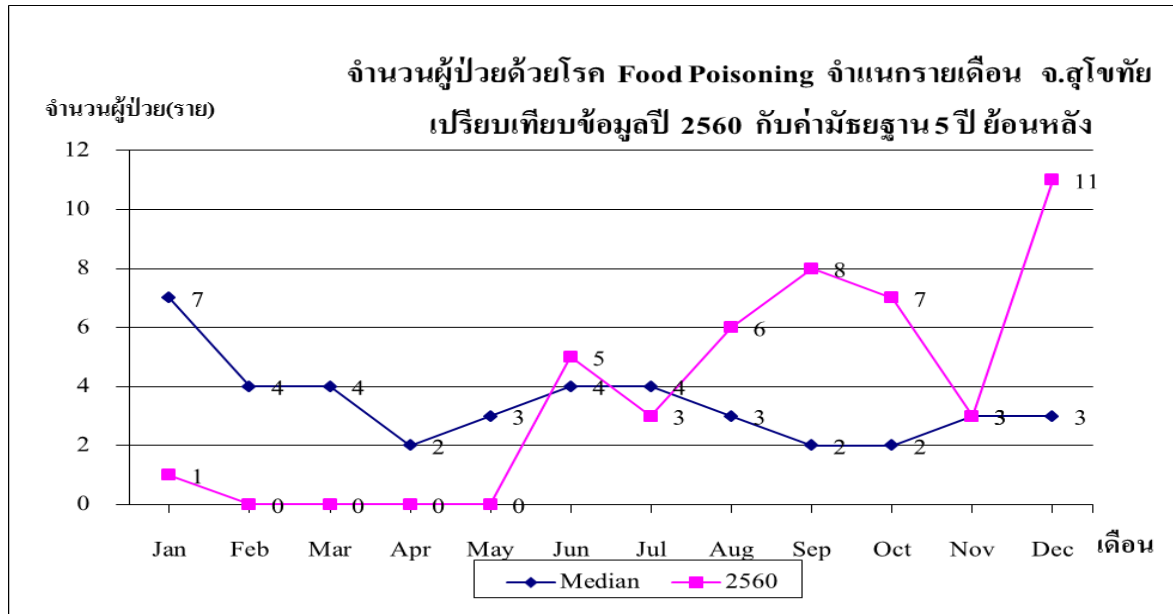
กราฟที่ 2.4 แสดงอัตราป่วยด้วยโรคปอดบวม จำแนกตามพื้นที่



จากข้อมูลข้างต้น พบว่า ตำบลที่มีอัตราป่วยต่อประชากรแสนคน ด้วยโรคปอดบวม สูงสุดคือ ตำบลนครเดิฐ อัตราป่วยเท่ากับ 72.90 ต่อประชากรแสนคน รองลงมาคือตำบลน้ำขุม อัตราป่วยเท่ากับ 54.87 ต่อประชากรแสนคน และตำบลคลองมะพลับ อัตราป่วยเท่ากับ 49.53 ต่อประชากรแสนคน ตามลำดับ

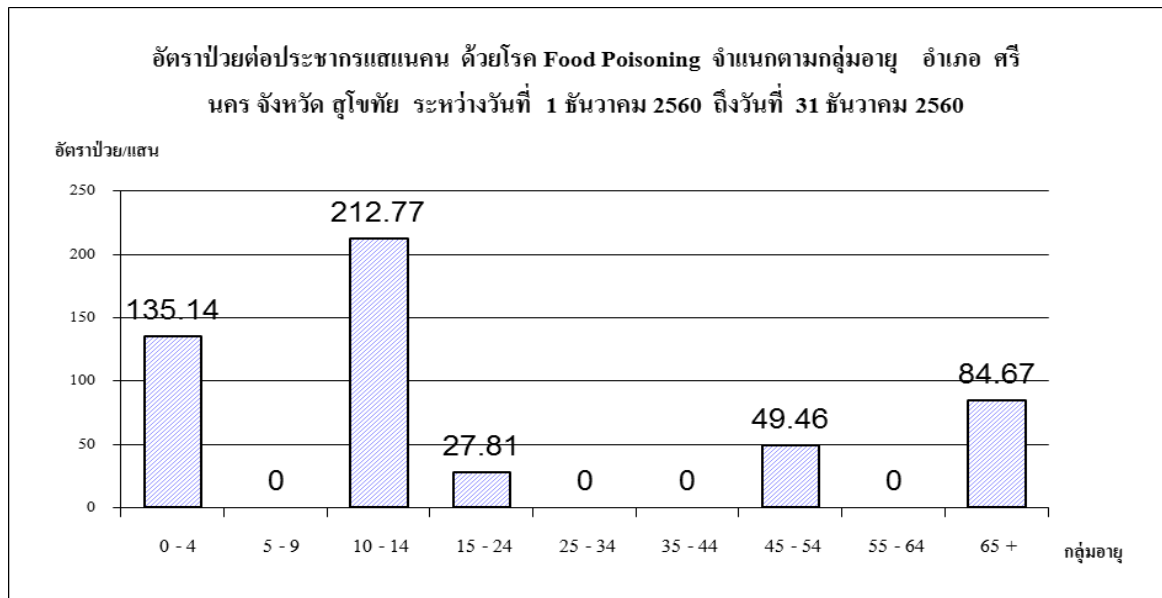
3. สรุปรายงานสถานการณ์โรค Food Poisoning (อาหารเป็นพิษ)
อำเภอศรีนคร จังหวัดสุโขทัย ระหว่างวันที่ 1 ธันวาคม – 31 ธันวาคม 2560

กราฟที่ 3.1 แสดงจำนวนผู้ป่วยด้วยโรค Food Poisoning (อาหารเป็นพิษ) จำแนกรายเดือน เปรียบเทียบข้อมูลปี 2560 กับค่ามัธยฐาน 5 ปีย้อนหลัง



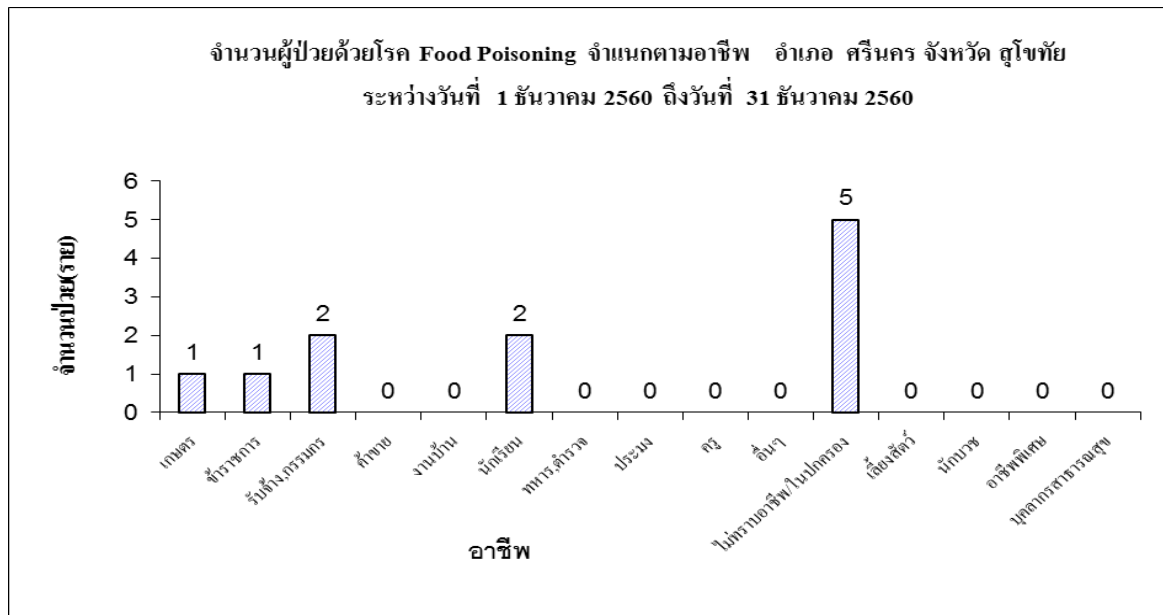
จากข้อมูลข้างต้น พบว่า จำนวนผู้ป่วยด้วยโรค Food Poisoning (อาหารเป็นพิษ) จำแนกรายเดือน เปรียบเทียบข้อมูลปี 2560 กับค่ามัธยฐาน 5 ปีย้อนหลัง เดือนธันวาคม พบจำนวนผู้ป่วยด้วยโรค Food Poisoning (อาหารเป็นพิษ) เท่ากับ 11 ราย ซึ่งมากกว่าค่ามัธยฐานย้อนหลัง 5 ปี มีแนวโน้มเพิ่มสูงขึ้นมาก เนื่องจากเป็นเดือนที่มีเทศกาลเฉลิมฉลอง ประชาชนส่วนใหญ่มีพฤติกรรมสุขอนามัยที่ไม่เหมาะสม ก่อให้เกิดการป่วยด้วยโรคอาหารเป็นพิษ

กราฟที่ 3.2 แสดงจำนวนผู้ป่วย ด้วยโรค Food Poisoning (อาหารเป็นพิษ) จำแนกตามกลุ่มอายุ



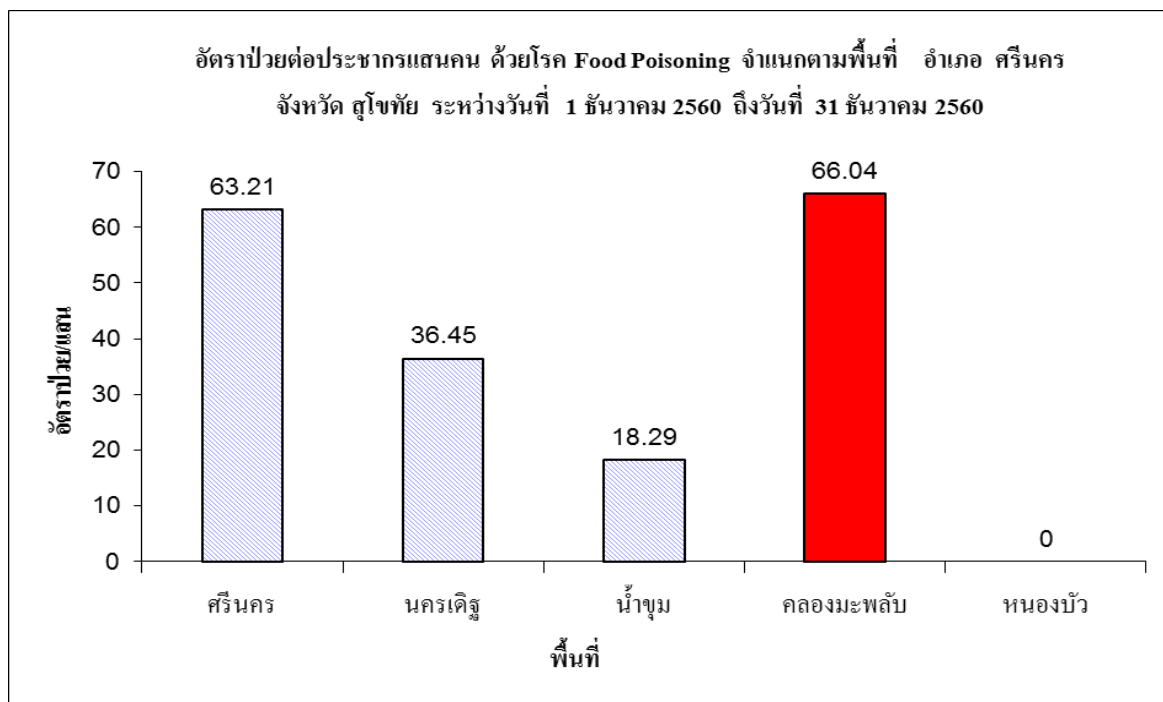
จากข้อมูลข้างต้น พบว่า ช่วงอายุที่พบอัตราป่วย ด้วยโรค Food Poisoning (อาหารเป็นพิษ) มากที่สุดคือ ช่วงอายุ 10-14 ปี อัตราป่วยต่อประชากรแสนคนเท่ากับ 212.77 รองลงมาคือ ช่วงอายุ 0-4 ปี อัตราป่วยต่อประชากรแสนคนเท่ากับ 135.14 และ กลุ่มอายุ 65ปีขึ้นไป ป่วยต่อประชากรแสนคนเท่ากับ 84.67 ตามลำดับ

กราฟที่ 3.3 แสดงจำนวนผู้ป่วยด้วยโรค Food Poisoning (อาหารเป็นพิษ) จำแนกตามอาชีพ



จากข้อมูลข้างต้น พบว่า อาชีพที่มีจำนวนผู้ป่วยด้วยโรค Food Poisoning (อาหารเป็นพิษ) คือ อาชีพไม่ทราบอาชีพ/ในปกครอง จำนวน 5 ราย รองลงมาคือ อาชีพรับจ้าง, กรรมการ กับ นักเรียน จำนวนละ 2 ราย และอาชีพเกษตรกร กับ ข้าราชการ จำนวนละ 1 ราย ตามลำดับ

กราฟที่ 3.4 แสดงอัตราป่วยต่อประชากรแสนคน ด้วยโรค Food Poisoning (อาหารเป็นพิษ) จำแนกตามพื้นที่



จากข้อมูลข้างต้น พบว่า ตำบลที่มีอัตราป่วยต่อประชากรแสนคน ด้วย Food Poisoning (อาหารเป็นพิษ) สูงสุดคือ ตำบลคลองมะพลับ อัตราป่วยเท่ากับ 66.04 ต่อประชากรแสนคน รองลงมาคือ ตำบลศรีนคร อัตราป่วยเท่ากับ 63.21 ต่อประชากรแสนคน และตำบลนครเดิฐ อัตราป่วยเท่ากับ 36.45 ต่อประชากรแสนคน ตามลำดับ