

รายงานวิเคราะห์ผลการจัดซื้อจัดจ้างในรอบ  
ปีงบประมาณ ๒๖๒ ที่มีลักษณะเป็นรูปเล่ม

พร้อมการวิเคราะห์แก้ไข

-คลังวัสดุยา

-คลังวัสดุทันตกรรม

-คลังวัสดุการแพทย์

-คลังวัสดุทั่วไป

-คลังวัสดุวิทยาศาสตร์การแพทย์

รายงานผลการสรุปการวิเคราะห์

การจัดซื้อจัดจ้าง

ปีงบประมาณ ๒๕๖๒

# สารบัญ

หน้า

รายงานผลการดำเนินการจัดซื้อจัดจ้าง

- จำแนกตามประเภทการจัดซื้อจัดจ้าง ๑
- จำแนกตามวิธีจัดซื้อจัดจ้าง ๒
- ร้อยละของการประหยัดงบประมาณที่จัดซื้อจัดจ้าง ๒
- ร้อยละของจำนวนโครงการจำแนกตามวิธีการจัดซื้อจัดจ้าง ๓
- ร้อยละของจำนวนงบประมาณจำแนกตามวิธีการจัดซื้อจัดจ้าง ๓
- สรุปผลการดำเนินการจัดซื้อจัดจ้าง ๔
- สรุปผลการจัดซื้อจัดจ้าง สขร.๑ พร้อมวิเคราะห์ปัญหา ประจำปี ๒๕๖๑ คลังวัสดุทั่วไป ๕
- กราฟแสดงการเปรียบเทียบการจัดซื้อจัดจ้าง ปีงบประมาณ ๒๕๖๑ ๙



# บันทึกข้อความ

ส่วนราชการ โรงพยาบาลศรีนคร กลุ่มบริหารทั่วไป งานพัสดุ โทร. ๐-๕๕๖๑-๒๑๓๕

ที่ สท ๐๐๓๒.๓๐๑/๖๗๘ วันที่ ๒๐ พฤศจิกายน ๒๕๖๒

เรื่อง รายงานผลการดำเนินการและผลการวิเคราะห์ผลการจัดซื้อจัดจ้างปีงบประมาณ พ.ศ.๒๕๖๒ และขอ  
อนุญาตนำรายงานการวิเคราะห์ผลการจัดซื้อจัดจ้างเผยแพร่บนเว็บไซต์ของโรงพยาบาลศรีนคร


เรียน ผู้อำนวยการโรงพยาบาลศรีนคร

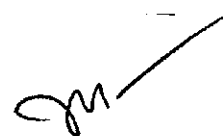
ตามที่โรงพยาบาลศรีนคร ได้ดำเนินการจัดซื้อจัดจ้างประจำปีงบประมาณ พ.ศ.๒๕๖๒ ตาม  
กรอบเงินการจัดสรรงบประมาณรายจ่ายประจำปีงบประมาณ พ.ศ.๒๕๖๒ งบดำเนินงาน งบลงทุน เงินนอก  
งบประมาณ และได้จัดทำผลการวิเคราะห์การจัดซื้อจัดจ้าง โดยวิเคราะห์ผลการจัดซื้อจัดจ้าง  
ตามร้อยละของจำนวนรายการที่ดำเนินการแล้วเสร็จในปีงบประมาณ พ.ศ.๒๕๖๒ จำแนกตามวิธีการจัดซื้อจัด  
จ้าง และวิเคราะห์ผลการจัดซื้อจัดจ้างตามร้อยละของจำนวนงบประมาณที่ดำเนินการจัดซื้อจัดจ้างใน  
ปีงบประมาณ พ.ศ.๒๕๖๒ จำแนกวิธีการจัดซื้อจัดจ้าง อีกทั้งวิเคราะห์ความสามารถในการประหยัด  
งบประมาณได้มากน้อยเพียงใด เพื่อให้เป็นไปตามเกณฑ์มาตรฐานการประเมินคุณธรรมและความโปร่งใสใน  
การดำเนินงานของหน่วยงานภาครัฐ(Integrity and Transparency Assessment:ITA) ที่กำหนดให้ส่วน  
ราชการวิเคราะห์ร้อยละของจำนวนโครงการที่ดำเนินการในปี พ.ศ.๒๕๖๒ จำแนกตามวิธีการจัดซื้อจัดจ้าง  
ทั้งนี้เพื่อเป็นการวิเคราะห์ความเสี่ยงในการทุจริตคอร์รัปชันและเป็นข้อมูลในการวางแผนจัดทำแผนปฏิบัติการ  
จัดซื้อจัดจ้างในปีงบประมาณต่อไป นั้น

ในการนี้ โรงพยาบาลศรีนคร ได้จัดทำรายงานผลการวิเคราะห์ ผลการจัดซื้อจัดจ้าง  
ปีงบประมาณ พ.ศ.๒๕๖๒ เสร็จเรียบร้อยแล้ว รายละเอียดตามแบบสรุปผลการวิเคราะห์การจัดซื้อจัดจ้าง  
ปีงบประมาณ พ.ศ.๒๕๖๒ ที่แนบมาพร้อมนี้

จึงเรียนมาเพื่อโปรดพิจารณา และอนุญาตให้นำรายงานผลการวิเคราะห์ผลการจัดซื้อจัดจ้าง  
ปีงบประมาณ พ.ศ.๒๕๖๒ เผยแพร่บนเว็บไซต์ของโรงพยาบาลศรีนครต่อไปด้วย

กัญญา วิเศษกิจ  
(นางสาวกัญญา น้อยทิม)  
นักวิชาการพัสดุ

  
(นางสาวเจียมใจ ทรัพย์เกิด)  
พยาบาลวิชาชีพชำนาญการ  
หัวหน้าเจ้าหน้าที่

  
(นายพงศธร เหลอหลาย)  
ผู้อำนวยการโรงพยาบาลศรีนคร

## รายงานการวิเคราะห์ผลการจัดซื้อจัดจ้าง ของโรงพยาบาลศรีนคร ประจำปีงบประมาณ พ.ศ.๒๕๖๒

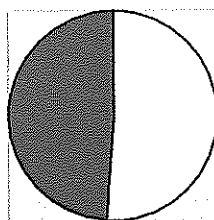
โรงพยาบาลศรีนคร ได้ดำเนินการจัดซื้อ จัดจ้าง จัดหา พัสดุ ครุภัณฑ์ ที่ดินและสิ่งก่อสร้าง ตามที่ได้รับจัดสรรงบประมาณตามพระราชบัญญัติงบประมาณรายจ่ายประจำปี พ.ศ.๒๕๖๒ และได้รับจัดสรรงบประมาณจากเงินนอกงบประมาณตามแผนงาน/โครงการต่าง ๆ ภายใต้ความโปร่งใส เป็นธรรม และตรวจสอบได้ เป็นไปตามพระราชกฤษฎีกาว่าด้วยหลักเกณฑ์และวิธีการบริหารกิจการบ้านเมืองที่ดี พ.ศ.๒๕๖๐ พระราชบัญญัติการจัดซื้อจัดจ้างและการบริหารพัสดุภาครัฐ พ.ศ.๒๕๖๐ ระเบียบกระทรวงการคลังว่าด้วยการจัดซื้อจัดจ้างและการบริหารพัสดุภาครัฐ พ.ศ.๒๕๖๐ และภายใต้กฎหมาย และระเบียบที่เกี่ยวข้อง

โรงพยาบาลศรีนคร หน่วยการจัดซื้อจัดจ้าง ได้จัดทำรายงานผลการวิเคราะห์ผลการจัดซื้อจัดจ้างประจำปี ๒๕๖๒ จากข้อมูลการจัดซื้อจัดจ้างเงินงบประมาณและเงินนอกงบประมาณ ทุกวิธีการ เพื่อให้เป็นไปตามเกณฑ์มาตรฐานการประเมินคุณธรรมและความโปร่งใสในการดำเนินงานของหน่วยงานภาครัฐ(Integrity and Transparency Assessment:ITA) ที่กำหนดให้ส่วนราชการวิเคราะห์ร้อยละของจำนวนโครงการที่ดำเนินการในปี พ.ศ.๒๕๖๒ จำแนกตามวิธีการจัดซื้อจัดจ้าง ทั้งนี้เพื่อเป็นการวิเคราะห์ความเสี่ยงในการทุจริตคอร์รัปชันและเป็นข้อมูลในการวางแผนจัดทำแผนปฏิบัติการจัดซื้อจัดจ้างในปีงบประมาณต่อไป

โดยรายงานการวิเคราะห์การจัดซื้อจัดจ้างนี้ประกอบด้วยผลการวิเคราะห์เชิงปริมาณ ปัญหาอุปสรรค ข้อจำกัดในการจัดซื้อจัดจ้าง การประหยัดงบประมาณ แนวทางปรับปรุงประสิทธิภาพของการจัดหาพัสดุ โดยมีรายละเอียดดังนี้

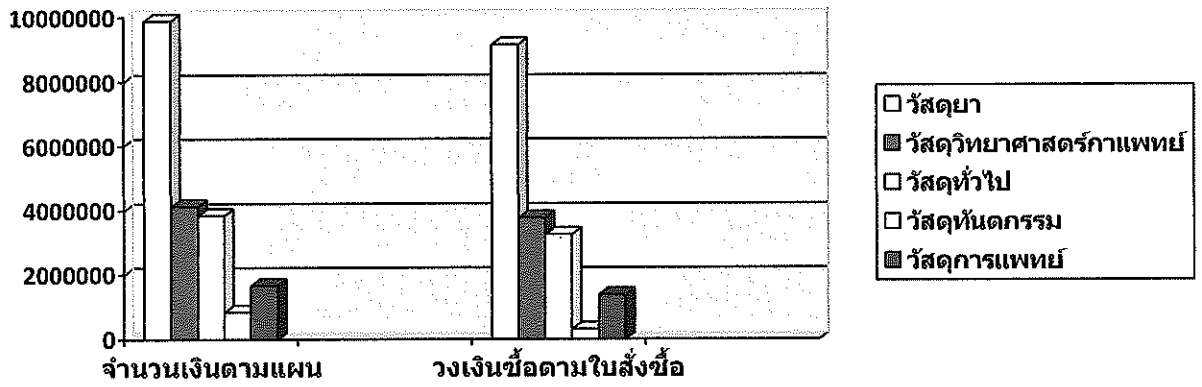
### ๑. จำแนกตามประเภทการจัดซื้อจัดจ้าง

ลำดับ	ประเภท	รายการ แผน/ชื่อจริง	จำนวนเงิน ตามแผน	จำนวนที่ทำ ใบสั่งซื้อ สั่งจ้าง
๑	วัสดุเวชภัณฑ์ยา	๓๔๒/๕๒๑	๙,๘๗๘,๔๔๘.๒๖	๙,๑๔๒,๑๙๘.๘๒
๒	วัสดุวิทยาศาสตร์การแพทย์	๑๒๕/๑๐๓	๔,๑๓๕,๗๐๔	๓,๗๗๑,๙๖๓.๐๐
๓	วัสดุทั่วไป	๖๘๘/๕๙๒	๓,๘๕๓,๔๔๗	๓,๒๕๓,๓๒๔.๒๘
๔	วัสดุทันตกรรม	๗๖/๑๒๐	๘๔๗,๗๘๑.๓๐	๓๐๖,๙๑๒.๙๒
๕	วัสดุการแพทย์	๔๔๐/๓๕๐	๑,๖๘๑,๓๗๕.๑๖	๑,๓๗๙,๙๘๔.๕๙
		๑,๖๗๑/๑,๖๘๖	๑๘,๖๐๙,๑๙๕.๗๒	๑๗,๘๕๕,๓๘๓.๖๑



□ จำนวนเงินตามแผน  
■ จำนวนที่จัดซื้อจัดหา

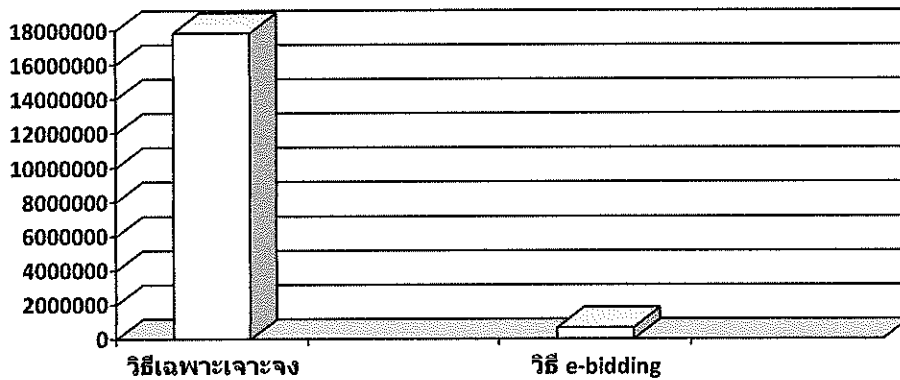
ภาพที่ ๑ แสดงสัดส่วนจำนวนเงินที่ได้รับตามแผนประจำปี ๒๕๖๒ ระหว่างการจัดซื้อแต่ละหน่วยคลัง



ภาพที่ ๒ แสดงสัดส่วนระหว่างเงินที่ได้รับตามแผนปีงบประมาณ ๒๕๖๒ กับจำนวนการจัดซื้อจัดจ้างของแต่ละหน่วยคลัง

๒. จำแนกตามวิธีจัดซื้อจัดจ้าง

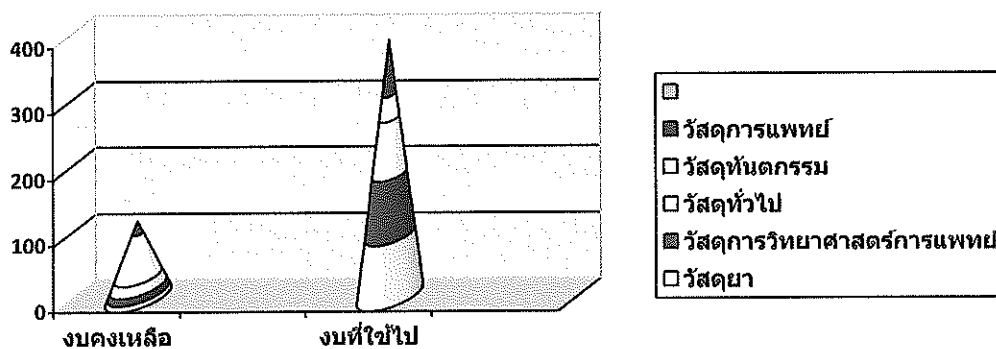
ลำดับ	วิธีการจัดซื้อจัดจ้าง	จำนวนโครงการ	จำนวนเงิน(บาท)
๑	วิธีประกวดราคาอิเล็กทรอนิกส์ (e-bidding)	๑	๖๘๔,๐๐๐.๐๐
๒	วิธีคัดเลือก		
๓	วิธีเฉพาะเจาะจง	๑,๖๗๑	๑๗,๘๕๔,๓๘๓.๖๑



ภาพที่ ๓ แสดงสัดส่วนวิธีการจัดซื้อจัดจ้าง

๓. ร้อยละของการประหยัดงบประมาณที่จัดซื้อจัดจ้าง

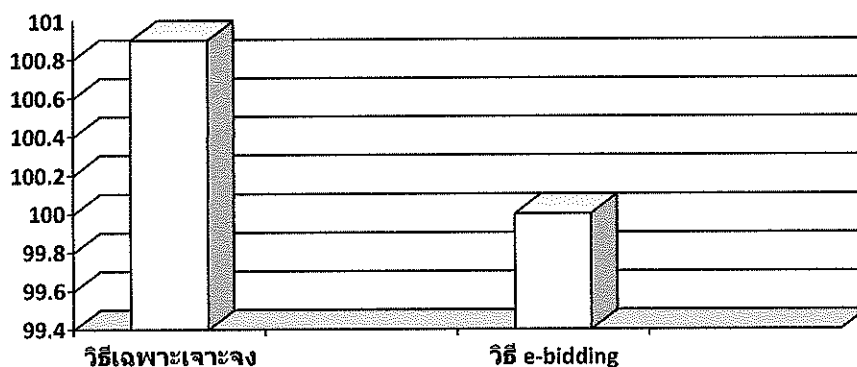
ลำดับ	ประเภท	รายการ แผน/ซื้อจริง	จำนวนเงิน ตามแผน	จำนวนที่ทำ ใบสั่งซื้อ สั่งจ้าง	งบตามแผน ที่ยังคงเหลือ	คิดเป็น ร้อยละ
๑	วัสดุเวชภัณฑ์ยา	๓๔๒/๕๒๑	๙,๘๗๘,๔๔๘.๒๖	๙,๑๔๒,๑๙๘.๘๒	๗๓๖,๒๔๙.๔๔	๗.๔๖
๒	วัสดุวิทยาศาสตร์ การแพทย์	๑๒๕/๑๐๓	๔,๑๓๕,๗๐๔.๐๐	๓,๗๗๑,๙๖๓.๐๐	๓๖๓,๗๔๑.๐๐	๘.๘๘
๓	วัสดุทั่วไป	๖๘๘/๕๙๒	๓,๘๕๓,๔๔๗.๐๐	๓,๒๕๓,๓๒๔.๒๘	๖๐๐,๑๒๒.๗๒	๑๕.๕๘
๔	วัสดุทันตกรรม	๗๖/๑๒๐	๘๔๗,๗๘๑.๓๐	๓๐๖,๙๑๒.๙๒	๕๔๐,๘๖๘.๐๘	๖๓.๘๐
๕	วัสดุการแพทย์	๔๔๐/๓๕๐	๑,๖๘๑,๓๗๕.๑๖	๑,๓๗๙,๙๘๔.๕๙	๓๐๑,๓๙๐.๕๗	๑๗.๙๓
		๑,๖๗๑/๑,๖๘๖	๑๘,๖๐๙,๑๙๕.๗๒	๑๗,๘๕๔,๓๘๓.๖๑	๗๕๔,๘๑๒.๑๑	๔.๐๕



ภาพที่ ๔ แสดงร้อยละของการประหยัดงบประมาณที่จัดซื้อจัดจ้าง

#### ๔. ร้อยละของจำนวนโครงการจำแนกตามวิธีจัดซื้อจัดจ้าง

ลำดับ	วิธีการจัดซื้อจัดจ้าง	จำนวนโครงการทั้งหมด	จำนวนที่จัดซื้อจัดจ้าง(โครงการ)	คิดเป็นร้อยละ
๑	วิธีประกวดราคาอิเล็กทรอนิกส์ (e-bidding)	๑	๑	๑๐๐
๒	วิธีคัดเลือก			
๓	วิธีเฉพาะเจาะจง	๑,๖๗๑	๑,๖๘๖	๑๐๐.๙๐



#### ๕. ร้อยละของจำนวนงบประมาณจำแนกตามวิธีการจัดซื้อจัดจ้าง วิธีเฉพาะเจาะจง

ลำดับ	ประเภท	รายการแผน/ชื่อจริง	จำนวนเงินตามแผน	จำนวนที่ทำใบสั่งซื้อสั่งจ้าง	งบตามแผนที่ยังคงเหลือ	คิดเป็นร้อยละ
๑	วัสดุเวชภัณฑ์ยา	๓๔๒/๕๒๑	๙,๘๗๘,๔๔๘.๒๖	๙,๑๔๒,๑๙๘.๘๒	๗๓๖,๒๔๙.๔๔	๗.๔๖
๒	วัสดุวิทยาศาสตร์การแพทย์	๑๒๕/๑๐๓	๔,๑๓๕,๗๐๔.๐๐	๓,๗๗๑,๙๖๓.๐๐	๓๖๓,๗๔๑.๐๐	๘.๘๘
๓	วัสดุทั่วไป	๖๘๘/๕๙๒	๓,๘๕๓,๔๔๗.๐๐	๓,๒๕๓,๓๒๔.๒๘	๖๐๐,๑๒๒.๗๒	๑๕.๕๘
๔	วัสดุทันตกรรม	๗๖/๑๒๐	๘๔๗,๗๘๑.๓๐	๓๐๖,๙๑๒.๙๒	๕๔๐,๘๖๘.๐๘	๖๓.๘๐
๕	วัสดุการแพทย์	๔๔๐/๓๕๐	๑,๖๘๑,๓๗๕.๑๖	๑,๓๗๙,๙๘๔.๕๙	๓๐๑,๓๙๐.๕๗	๑๗.๙๓
	รวมทั้งสิ้น	๑,๖๗๑/๑,๖๘๖	๑๘,๖๐๙,๑๙๕.๗๒	๑๗,๘๕๔,๓๘๓.๖๑	๗๕๕,๘๑๒.๑๑	๓.๖๗

## การวิเคราะห์ความเสี่ยงจากการดำเนินงาน

จากการรายงานพบว่าผลการจัดซื้อจัดจ้าง ประจำปี ๒๕๖๓ ไตรมาส ๑(ต.ค.๖๒-พ.ย.๖๒) งานพัสดุทั้ง ๕ คลัง สามารถวิเคราะห์ผลการจัดซื้อจัดจ้าง ได้ดังนี้

๑. จำแนกตามประเภทการจัดซื้อจัดหา พบว่า การดำเนินการจัดซื้อจัดจ้างตามแผน ประจำปี ๒๕๖๒ จำนวนทั้งหมด ๑,๖๗๑ รายการ เป็นเงิน ๑๘,๖๐๙,๑๙๕.๗๒(สิบแปดล้านหกแสนเก้าพันหนึ่งร้อยเก้าสิบห้าบาทเจ็ดสิบสองสตางค์) ได้ดำเนินการแล้ว จำนวน ๑,๖๘๖ รายการ จำนวนเงินทั้งสิ้น ๑๗,๘๕๔,๓๘๓.๖๑ บาท(สิบเจ็ดล้านแปดแสนห้าหมื่นสี่พันสามร้อยแปดสิบสามบาทหกสิบเอ็ดสตางค์)

๒. จำแนกตามวิธีการจัดซื้อจัดจ้าง พบว่าการดำเนินการจัดซื้อจัดจ้าง จำนวน ๑,๖๗๑ รายการ โดยวิธีเฉพาะเจาะจง รวมเป็นเงิน ๑๗,๘๕๔,๓๘๓.๖๑ บาท(สิบเจ็ดล้านแปดแสนห้าหมื่นสี่พันสามร้อยแปดสิบสามบาทหกสิบเอ็ดสตางค์) และวิธีประกวดราคา e-bidding จำนวน ๑ รายการ เป็นเงิน ๖๘๔,๐๐๐.๐๐บาท(หกแสนแปดหมื่นสี่พันบาทถ้วน)

๓. ร้อยละของการประหยัดงบประมาณที่จัดซื้อจัดจ้าง

๓.๑ คลังวัสดุเวชภัณฑ์ยา จำนวน ๓๔๒ รายการ จัดซื้อทั้งหมด ๕๒๑ รายการ จำนวนเงินตามแผน ๙,๘๗๘,๔๔๘.๒๖บาท ดำเนินการตามใบสั่งซื้อ เป็นเงิน ๘,๕๘๖,๗๔๖.๒๒บาท ยังเหลือเงินตามแผน ๗๓๖,๒๔๙.๔๔บาท คิดเป็นร้อยละ ๗.๔๖

๓.๒ คลังวัสดุวิทยาศาสตร์การแพทย์ จำนวน ๑๒๕ รายการ จัดซื้อจัดจ้างทั้งหมด ๑๐๓ รายการ จำนวนเงินตามแผน ๔,๑๓๕,๗๐๔.๐๐บาท ดำเนินการตามใบสั่งซื้อสั่งจ้าง ๓,๗๗๑,๙๖๓.๐๐ บาท ยังเหลือเงินตามแผน ๓๖๓,๗๔๑.๐๐บาท คิดเป็นร้อยละ ๘.๘๘

๓.๓ คลังวัสดุวัสดุทั่วไป จำนวน ๕๙๘ รายการ จัดซื้อจัดจ้างทั้งหมด ๕๒๒ รายการ จำนวนเงินตามแผน ๓,๘๕๓,๔๔๗.๐๐บาท ดำเนินการตามใบสั่งซื้อสั่งจ้าง เป็นเงิน ๓,๒๕๓,๓๒๔.๒๘ บาท ยังเหลือเงินตามแผน ๖๐๐,๑๒๒.๗๒ บาท คิดเป็นร้อยละ ๑๕.๘๕

๓.๔ คลังวัสดุวัสดุทันตกรรม จำนวน ๗๖ รายการ จัดซื้อจัดจ้างทั้งหมด ๑๒๐ รายการ จำนวนเงินตามแผน ๘๔๗,๗๘๑.๓๐บาท ดำเนินการตามใบสั่งซื้อสั่งจ้าง เป็นเงิน ๓๐๖,๙๑๒.๙๒บาท ยังเหลือเงินตามแผน ๕๔๐,๘๖๘.๐๘บาท คิดเป็นร้อยละ ๖๓.๘

๓.๕ คลังวัสดุวัสดุการแพทย์ จำนวน ๔๔๐ รายการ จัดซื้อทั้งหมด ๓๕๐ รายการ จำนวนเงินตามแผน ๑,๖๘๑,๓๗๕.๑๖บาท ดำเนินการตามใบสั่งซื้อสั่งจ้าง เป็นเงิน ๑,๓๗๙,๙๘๔.๕๙บาท ยังเหลือเงินตามแผน ๓๐๑,๓๙๐.๕๗บาท คิดเป็นร้อยละ ๑๗.๙๓

๔. ร้อยละของจำนวนรายการจำแนกตามวิธีการที่จัดซื้อจัดจ้าง พบว่าการจัดซื้อจัดจ้าง จัดทำโดยวิธีเฉพาะเจาะจง จำนวน ๑,๖๘๖ รายการ คิดเป็นเงิน ๑๗,๘๕๔,๓๘๓.๖๑ คิดเป็นร้อยละ ๑๐๐.๙๐ และวิธีประกวดราคาอิเล็กทรอนิกส์ e-bidding จำนวน ๑ รายการ เป็นเงิน ๖๘๔,๐๐๐.๐๐บาท คิดเป็นร้อยละ ๑๐๐

๕. ร้อยละของจำนวนเงินตามแผนเงินบำรุงจำแนกตามวิธีการจัดซื้อจัดจ้างพบว่าการ ดำเนินการจัดซื้อจัดจ้าง จำนวน ๑,๖๗๑ รายการ ได้ดำเนินการจัดหาพัสดุโดยวิธีเฉพาะเจาะจง คิดเป็นเงิน จำนวน ๑,๖๘๖ รายการ คิดเป็นเงิน ๑๗,๘๕๔,๓๘๓.๖๑ คิดเป็นร้อยละ ๙๕.๙๕

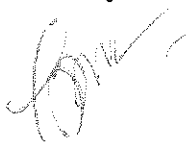


จากการดำเนินการจัดหาพัสดุด้วยเงินบำรุง ประจำปี ๒๕๖๒ จำนวน ๑,๖๗๑ รายการและได้ดำเนินการจัดซื้อจัดจ้างแล้วจำนวน ๑,๖๘๖ รายการ ยังดำเนินการจัดซื้อไม่ครบถ้วนทุกประเภทเนื่องจากพัสดุบางอย่างมีรายการสำรองคงคลัง แต่ก็มีพัสดุบางอย่างที่ไม่มีรายการในแผนจัดซื้อจัดจ้าง ซึ่งหน่วยงานพัสดุจะต้องดำเนินการจัดซื้อจัดจ้างเพื่อให้มีพัสดุบริการเจ้าหน้าที่และผู้ป่วยในการมารับบริการ และดำเนินการรายงานการปรับแผนและในปีงบประมาณ ๒๕๖๓ ต้องทำการสำรวจความต้องการใช้ของทุกหน่วยงานให้ครอบคลุมและจัดซื้อตามแผนอย่างเคร่งครัด

จึงเรียนมาเพื่อโปรดทราบ

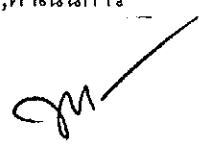
กัทธก ตรีดิทอง  
(นางสาวกัทธก น้อยทิม)  
เจ้าหน้าที่

-เห็นควรนำเสนอผู้บริหารและปิดประกาศเผยแพร่ต่อไป



หัวหน้าเจ้าหน้าที่  
(นางเจียมใจ เนตรดี)  
พยาบาลวิชาชีพชำนาญการ

- ทราบ,ดำเนินการ



(นายพงศธร เหลือหลาย)  
ผู้อำนวยการโรงพยาบาลศรีนคร

แบบสรุปผลการวิเคราะห์การจัดซื้อจัดจ้าง ประจำปีงบประมาณ 2563 (เดือน พฤศจิกายน 2562)  
(ชื่อหน่วยงาน).....คลังพัสดุทั่วไป.....

วันที่ .....5..... เดือน .....พฤศจิกายน..... พ.ศ. ...2562.....

ประเภทวิธีในการจัดซื้อจัดจ้าง	มูลค่าการจัดซื้อจัดจ้าง (ปริมาณและมูลค่า)		ปัญหาในการจัดซื้อจัดจ้างที่ผ่านมา	การวางแผนแก้ไขปัญหาในปี 2561	หมายเหตุ
	จำนวนเอกสาร(ชุดเอกสารจัดซื้อจัดจ้าง)	จำนวนมูลค่า (บาท)			
ตกลงราคา	18	117,912.62	- ร้านค้าในพื้นที่ มีจำนวนจำกัด จึงทำใหยากต่อการสืบราคา	- หากร้านค้า ในพื้นที่ใกล้เคียง	
สอบราคา	-	-			
ประกวดราคา	-	-	- ราคาสินค้าและบริการ มีการปรับราคาขึ้นตามเศรษฐกิจ	- ปรับแผนการจัดซื้อจัดจ้าง	
e-bidding /e-market	-	-			
กรณีพิเศษ	-	-			
อื่นๆ	-	-			
รวมทั้งหมด	18	117,912.62			

สรุปผลการวิเคราะห์

มีการจัดทำแผนจัดซื้อจัดจ้างทั้งปี 2563 เป็นเงิน.....บาท อนุมัติเมื่อวันที่.....  
ผลการจัดซื้อจัดจ้าง ( / ) เป็นไปตามแผน ไม่เกินวงเงินตามแผนที่ได้รับอนุมัติแล้ว  
( ) เกินแผนที่กำหนดไว้ และมีกรปรับแผนระหว่างปี จำนวนเงิน.....บาท  
ซึ่งกรปรับแผนดังกล่าว เป็นไปตามระเบียบทุกประการ ซึ่งคิดมูลค่าร้อยละ..... ของแผนเดิม

ลงชื่อ.....ผู้จัดทำรายงาน

(...นางสาวอนัญญา สิบมาแต่ป็น...)

ตำแหน่ง.....เจ้าพนักงานพัสดุปฏิบัติงาน.....

แบบสรุปผลการวิเคราะห์การจัดซื้อจัดจ้าง ประจำปีงบประมาณ 2563 (เดือน ตุลาคม 2562)  
(ชื่อหน่วยงาน).....คลังพัสดุทั่วไป.....

วันที่ .....5..... เดือน .....พฤศจิกายน..... พ.ศ. 2562.....

ประเภทวิธีในการจัดซื้อจัดจ้าง	มูลค่าการจัดซื้อจัดจ้าง (ปริมาณและมูลค่า)		ปัญหาในการจัดซื้อจัดจ้างที่ผ่านมา	การวางแผนแก้ไขปัญหาในปี 2561	หมายเหตุ
	จำนวนเอกสาร(ชุดเอกสารจัดซื้อจัดจ้าง)	จำนวนมูลค่า (บาท)			
ตกลงราคา	13	106,701.69	- ร้านค้าในพื้นที่ มีจำนวนจำกัด จึงทำให้ยากต่อการสืบราคา	- หากร้านค้า ในพื้นที่ใกล้เคียง	
สอบราคา	-	-	- ราคาสินค้าและบริการ มีการปรับราคาขึ้นตามเศรษฐกิจ	- ปรับแผนการจัดซื้อจัดจ้าง	
ประกวดราคา	-	-			
e-bidding /e-market	-	-			
กรณีพิเศษ	-	-			
อื่นๆ	-	-			
รวมทั้งหมด	13	106,701.69			

สรุปผลการวิเคราะห์ที่

มีการจัดทำแผนจัดซื้อจัดจ้างทั้งปี 2563 เป็นเงิน.....บาท อนุมัติเมื่อวันที่.....

ผลการจัดซื้อจัดจ้าง ( / ) เป็นไปตามแผน ไม่เกินวงเงินตามแผนที่ได้รับอนุมัติแล้ว

( ) เกินแผนที่กำหนดไว้ และมีมีการปรับแผนระหว่างปี จำนวนเงิน.....บาท

ซึ่งการปรับแผนดังกล่าว เป็นไปตามระเบียบทุกประการ ซึ่งคิดมูลค่าร้อยละ..... ของแผนเดิม



ลงชื่อ.....ผู้จัดทำรายงาน

(...นางสาวอัญญา สืบมาแต่ปิ่น...)

ตำแหน่ง.....เจ้าพนักงานพัสดุปฏิบัติงาน.....

การใช้งบประมาณในการจัดซื้อวัสดุ ย้อนหลัง ๓ ปี

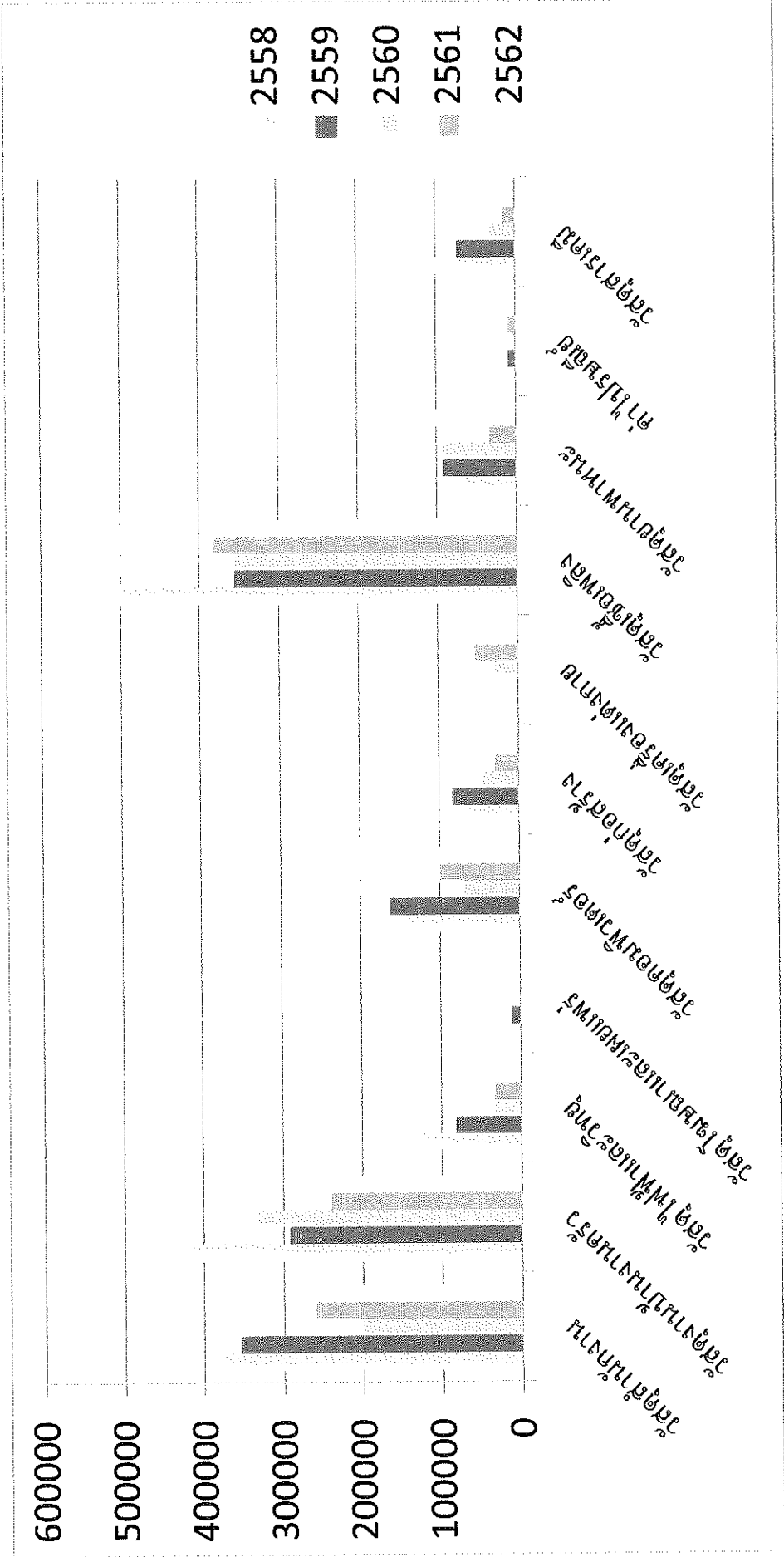
ลำดับ	รายการ	Planfin											
		ยอด Planfin งบประมาณ ๒๕๖๐	ยอดที่ใช้ไป ค.ค.๕๙-ก.ย.๖๐	ยอดคงเหลือ	ยอด Planfin งบประมาณ ๒๕๖๑	ยอดที่ใช้ไป ค.ค.๖๐-ก.ย.๖๑	ยอดคงเหลือ	ยอด Planfin งบประมาณ ๒๕๖๒	ยอดที่ใช้ไป ค.ค.๖๑-ก.ย.๖๒	ยอดคงเหลือ			
๑	วัสดุสำนักงานและสิ่งพิมพ์	๓๒๑,๔๕๘.๐๐	๑๘๖,๗๓๙.๐๐	๑๓๔,๖๐๗.๕๐	๓๐๖,๗๙๑.๐๐	๒๕๕,๙๙๙.๕๐	๑๕๐,๗๙๒.๐๐	๓๖๗,๕๑๒.๐๐	๒๕๕,๙๙๙.๕๐	๑๑๑,๕๑๒.๕๐	๑๕๖,๐๐๐.๐๐	๒๕๕,๙๙๙.๕๐	๑๑๑,๕๑๒.๕๐
๒	วัสดุยานพาหนะและขนส่ง	๑๙๐,๙๐๐.๐๐	๙๙,๒๐๓.๐๐	-	๑๙๐,๙๐๐.๐๐	๑๙๐,๑๖๐.๐๐	-	๑๖๓,๙๐๐.๐๐	๑๖๓,๙๐๐.๐๐	-	๑๖๓,๙๐๐.๐๐	๑๖๓,๙๐๐.๐๐	-
๓	วัสดุเชื้อเพลิง	๔๓๗,๘๐๐.๐๐	๓๖๐,๙๗๐.๐๐	-	๔๒๐,๐๐๐.๐๐	๔๒๐,๙๖๖.๐๐	-	๔๕๐,๐๐๐.๐๐	๔๕๐,๙๖๖.๐๐	-	๔๕๐,๐๐๐.๐๐	๔๕๐,๙๖๖.๐๐	-
๔	วัสดุไฟฟ้า	๑๑๙,๔๕๕.๐๐	๒๖,๒๑๒.๕๐	๒๑,๒๕๕.๐๐	๑๑๙,๔๕๕.๐๐	๑๑๙,๔๕๕.๐๐	๒๑,๒๕๕.๐๐	๑๑๙,๔๕๕.๐๐	๑๑๙,๔๕๕.๐๐	๒๑,๒๕๕.๐๐	๑๑๙,๔๕๕.๐๐	๑๑๙,๔๕๕.๐๐	๒๑,๒๕๕.๐๐
๕	วัสดุโฆษณาและเผยแพร่	๑๘,๐๐๐.๐๐	๒,๑๕๕.๐๐	-	๑๘,๐๐๐.๐๐	๑๘,๐๐๐.๐๐	-	๑๘,๐๐๐.๐๐	๑๘,๐๐๐.๐๐	-	๑๘,๐๐๐.๐๐	๑๘,๐๐๐.๐๐	-
๖	วัสดุคอมพิวเตอร์	๑๙๒,๙๑๖.๐๐	๗๕,๓๖๘.๕๒	๕๐,๙๓๕.๗๑	๑๕๕,๖๐๐.๐๐	๑๕๕,๖๐๐.๐๐	๕๐,๙๓๕.๗๑	๑๕๕,๖๐๐.๐๐	๑๕๕,๖๐๐.๐๐	๕๐,๙๓๕.๗๑	๑๕๕,๖๐๐.๐๐	๑๕๕,๖๐๐.๐๐	๕๐,๙๓๕.๗๑
๗	วัสดุงานบ้านครัว	๔๑๙,๓๘๖.๕๐	๒๕๓,๒๓๙.๓๐	๑๓๗,๕๐๙.๓๐	๔๑๙,๓๘๖.๕๐	๔๑๙,๓๘๖.๕๐	๑๓๗,๕๐๙.๓๐	๔๑๙,๓๘๖.๕๐	๔๑๙,๓๘๖.๕๐	๑๓๗,๕๐๙.๓๐	๔๑๙,๓๘๖.๕๐	๔๑๙,๓๘๖.๕๐	๑๓๗,๕๐๙.๓๐
๘	วัสดุแต่งกาย	๗๗,๙๕๐.๐๐	๗,๑๐๐.๐๐	๒๘,๕๐๐.๐๐	๗๗,๙๕๐.๐๐	๗๗,๙๕๐.๐๐	๒๘,๕๐๐.๐๐	๗๗,๙๕๐.๐๐	๗๗,๙๕๐.๐๐	๒๘,๕๐๐.๐๐	๗๗,๙๕๐.๐๐	๗๗,๙๕๐.๐๐	๒๘,๕๐๐.๐๐
๙	วัสดุก่อสร้าง	๑๐๕,๒๘๒.๐๐	๕๘,๖๗๘.๐๐	-	๑๐๕,๒๘๒.๐๐	๑๐๕,๒๘๒.๐๐	-	๑๐๕,๒๘๒.๐๐	๑๐๕,๒๘๒.๐๐	-	๑๐๕,๒๘๒.๐๐	๑๐๕,๒๘๒.๐๐	-
๑๐	วัสดุการเกษตร	๑๓,๐๐๐.๐๐	๑๖,๙๒๐.๐๐	-	๑๓,๐๐๐.๐๐	๑๓,๐๐๐.๐๐	-	๑๓,๐๐๐.๐๐	๑๓,๐๐๐.๐๐	-	๑๓,๐๐๐.๐๐	๑๓,๐๐๐.๐๐	-
๑๑	วัสดุประปา	๔๒,๓๐๐.๐๐	๒๕,๒๘๖.๐๐	-	๔๒,๓๐๐.๐๐	๔๒,๓๐๐.๐๐	-	๔๒,๓๐๐.๐๐	๔๒,๓๐๐.๐๐	-	๔๒,๓๐๐.๐๐	๔๒,๓๐๐.๐๐	-
๑๒	ค่าไปรษณีย์และอินเทอร์เน็ต	๕๕,๕๐๐.๐๐	๔๑,๑๒๓.๐๐	-	๕๕,๕๐๐.๐๐	๕๕,๕๐๐.๐๐	-	๕๕,๕๐๐.๐๐	๕๕,๕๐๐.๐๐	-	๕๕,๕๐๐.๐๐	๕๕,๕๐๐.๐๐	-
๑๓	ค่าใช้สอยอื่น	๒๖๓,๐๐๐.๐๐	๑๓๕,๙๒๘.๙๗	-	๒๖๓,๐๐๐.๐๐	๒๖๓,๐๐๐.๐๐	-	๒๖๓,๐๐๐.๐๐	๒๖๓,๐๐๐.๐๐	-	๒๖๓,๐๐๐.๐๐	๒๖๓,๐๐๐.๐๐	-
๑๔	ค่าซ่อมบำรุง	๒๕๘,๐๐๐.๐๐	๒๓๖,๕๖๖.๒๘	-	๒๕๘,๐๐๐.๐๐	๒๕๘,๐๐๐.๐๐	-	๒๕๘,๐๐๐.๐๐	๒๕๘,๐๐๐.๐๐	-	๒๕๘,๐๐๐.๐๐	๒๕๘,๐๐๐.๐๐	-
๑๕	ค่าจ้างเหมาบริการ	๗๒๐,๐๐๐.๐๐	๓๒๒,๔๕๒.๐๐	-	๗๒๐,๐๐๐.๐๐	๗๒๐,๐๐๐.๐๐	-	๗๒๐,๐๐๐.๐๐	๗๒๐,๐๐๐.๐๐	-	๗๒๐,๐๐๐.๐๐	๗๒๐,๐๐๐.๐๐	-
๑๖	ครุภัณฑ์	๓๐๐,๐๐๐.๐๐	๒๘๖,๐๕๐.๐๐	-	๓๐๐,๐๐๐.๐๐	๓๐๐,๐๐๐.๐๐	-	๓๐๐,๐๐๐.๐๐	๓๐๐,๐๐๐.๐๐	-	๓๐๐,๐๐๐.๐๐	๓๐๐,๐๐๐.๐๐	-
	รวม จัดซื้อจัดจ้างทั้งหมด	๓,๕๓๓,๘๒๗.๕๐	๒,๑๒๑,๙๗๕.๓๗	๒๘๗,๕๒๒.๕๑	๓,๕๓๓,๘๒๗.๕๐	๓,๕๓๓,๘๒๗.๕๐	๒๘๗,๕๒๒.๕๑	๓,๕๓๓,๘๒๗.๕๐	๓,๕๓๓,๘๒๗.๕๐	๒๘๗,๕๒๒.๕๑	๓,๕๓๓,๘๒๗.๕๐	๓,๕๓๓,๘๒๗.๕๐	๒๘๗,๕๒๒.๕๑

## EB (1) การวิเคราะห์ผลการจัดซื้อจัดจ้างคลังวัสดุทั่วไป ประจำปีงบประมาณ พ.ศ. 2561

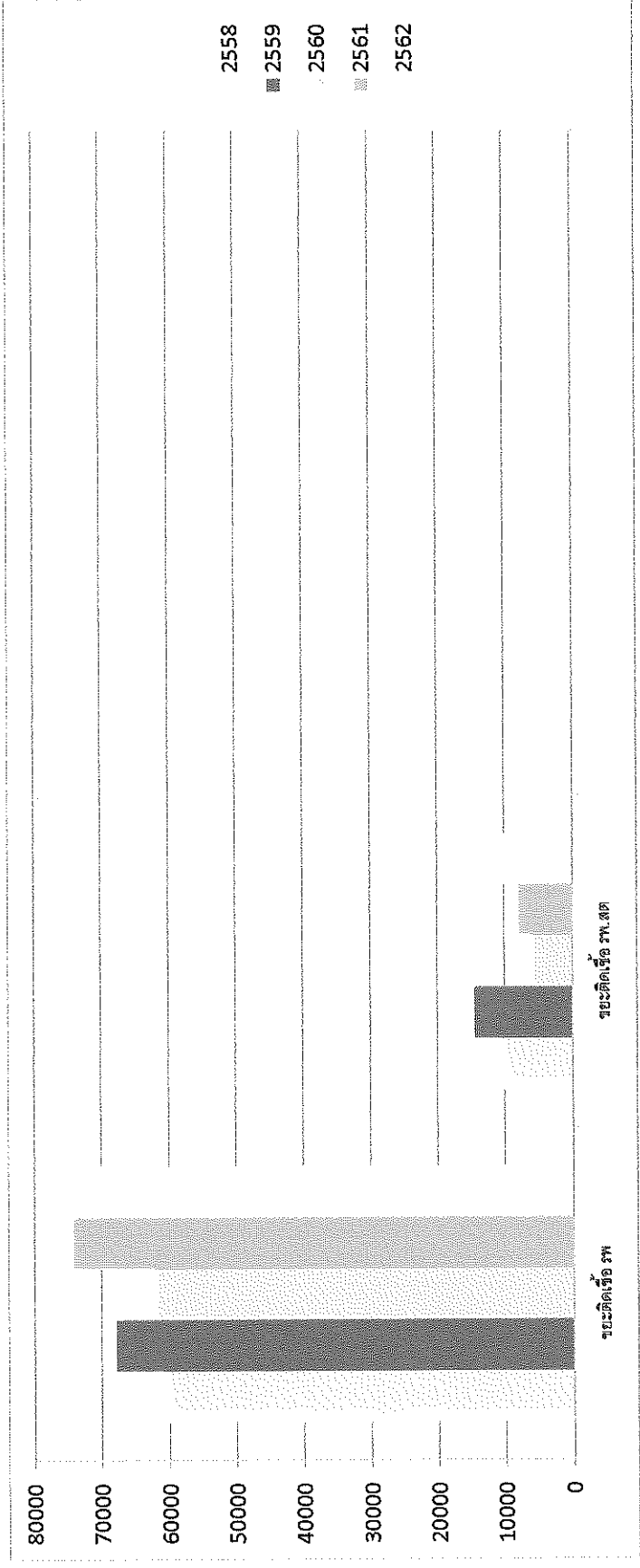
## ตารางการจัดซื้อ/จ้าง วัสดุ ครุภัณฑ์และซ่อมบำรุง ปีงบประมาณ 2559-2562

ลำดับ	ลักษณะงาน	หน่วย นับ	ปริมาณ			
			2559	2560	2561	2562
1	วัสดุสำนักงาน	บาท	354,408.00	204,969.94	260,808.00	25,805.40
2	วัสดุงานบ้านงานครัว	บาท	292,279.80	337,896.40	239,253.00	298,056.90
3	วัสดุไฟฟ้าและวิทยุ	บาท	81,372.00	38,097.50	33,131.00	40,491.00
4	วัสดุโฆษณาและ เผยแพร่	บาท	11,320.00	2,145.00	850.00	52,000.00
5	วัสดุคอมพิวเตอร์	บาท	162,480.40	73,676.19	100,146.40	120,521.98
6	วัสดุก่อสร้าง	บาท	83,041.00	50,378.00	29,589.80	40,978.00
7	วัสดุเครื่องแต่งกาย	บาท	-	35,500.00	54,500.00	27,800.00
8	วัสดุเชื้อเพลิงและ	บาท	355,925.00	360,970.00	382,205.00	398,745.00
9	วัสดุยานพาหนะ	บาท	92,215.00	97,503.00	32,920.00	105,962.00
10	ค่าไปรษณีย์	บาท	9,494.00	7,701.00	9,500.00	41,023.00
11	วัสดุสารเคมี	บาท	72,400.00	38,713.00	15,000.00	13,000.00
	รวม		1,514,935.20	1,247,550.03	1,157,903.20	1,164,383.28

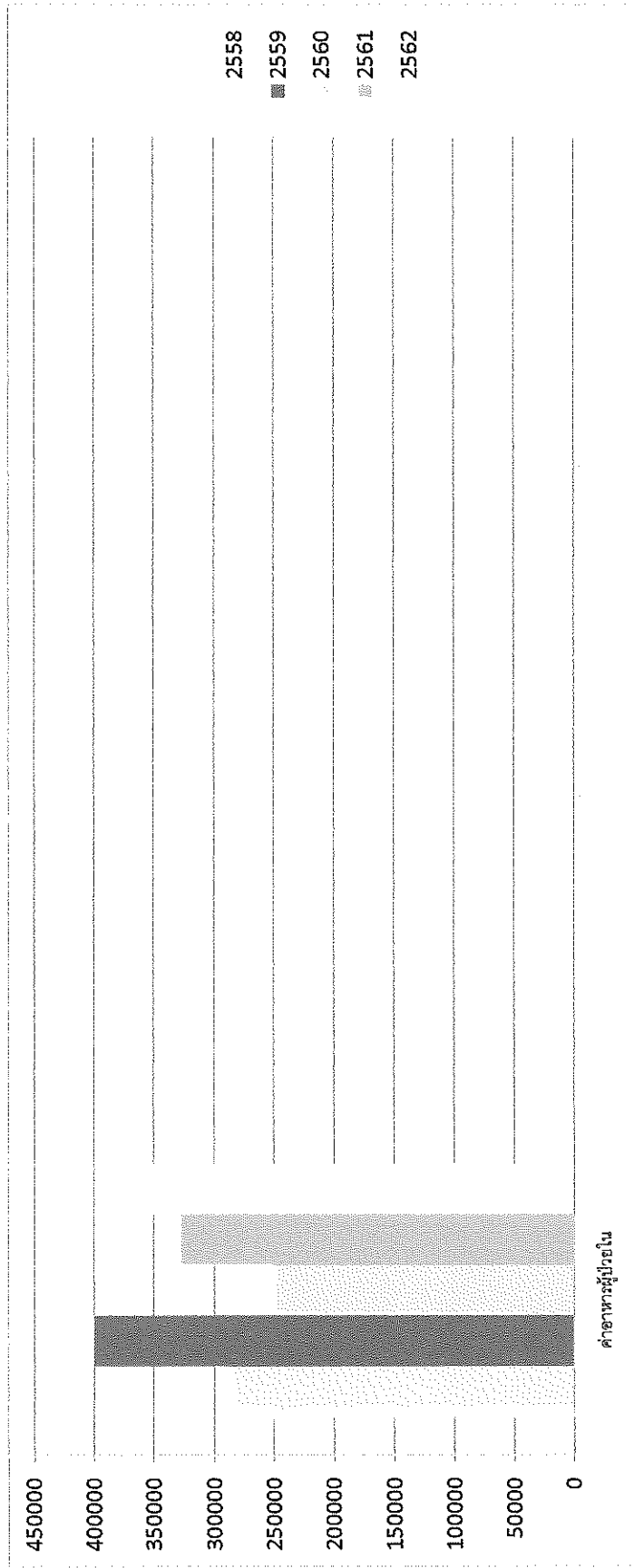
การเปรียบเทียบการจัดซื้อวัสดุทั่วไป ปีงบประมาณ 2558-2562



กราฟเปรียบเทียบค่าใช้จ่ายในการกำจัดขยะติดเชื้อ ปีงบประมาณ 2558-2562



กราฟเปรียบเทียบ ค่าอาหารผู้ป่วยใน ปีงบประมาณ 2558-2562





กราฟเปรียบเทียบจำนวนผู้ป่วย Admitโรงพยาบาล ปีงบประมาณ 2558-2562

