

ตารางที่ 1 แสดง จำนวนและอัตราป่วยด้วยโรคที่ต้องเฝ้าระวังทางระบาดวิทยาาระหว่างวันที่ 1 มกราคม - 31 ธันวาคม 2560 อ. ศรีนคร จ.สุโขทัย จำแนกรายตำบล

ชื่อโรค	รวมอำเภอศรีนคร		ศรีนคร		นครเดิฐ		น้ำชุม		คลองมะพลับ		หนองบัว	
	จำนวน (คน)	อัตรา/แสน	จำนวน (คน)	อัตรา/ แสน	จำนวน (คน)	อัตรา/แสน	จำนวน(คน)	อัตรา/แสน	จำนวน (คน)	อัตรา/แสน	จำนวน (คน)	อัตรา/แสน
อุจจาระร่วง	263	996.44	63	995.58	46	838.35	39	713.37	84	1386.83	31	1014.73
ปอดบวม	132	500.11	34	537.29	35	637.87	22	402.41	31	511.80	10	327.33
ไข้หวัดใหญ่	83	314.47	24	379.27	17	309.82	10	182.92	22	363.22	10	327.33
อาหารเป็นพิษ	44	166.70	21	331.86	5	91.12	6	109.75	8	132.08	4	130.93
ตาแดง	26	92.51	5	79.01	4	72.90	8	146.33	4	66.04	5	163.67
สุกใส	15	56.83	3	47.41	4	72.90	1	18.29	2	33.02	5	163.67
ไข้เลือดออก	14	53.04	4	63.21	4	72.90	-	-	5	82.55	1	32.73
โรคติดต่อทาง เพศสัมพันธ์รวม	13	49.25	1	15.80	4	72.90	2	36.58	5	82.55	1	32.73
มือเท้าปาก	10	37.89	3	47.41	3	54.67	1	18.29	3	49.53	-	-
ไข่ออกผื่น	3	11.37	2	31.61	-	-	1	18.29	-	-	-	-

ตารางที่ 2 แสดง อัตราป่วยด้วยโรคที่ต้องเฝ้าระวังทางระบาดวิทยา ตำบลศรีนคร อำเภอศรีนคร จังหวัดสุโขทัย ตั้งแต่วันที่ 1 มกราคม - 31 ธันวาคม 2560

โรค	ป่วย	อัตราป่วย	ตาย	อัตรตาย	อัตราป่วยตาย	ประชากร
อุจจาระร่วง	63	995.58	0	0.00	0.00	6328
ปอดบวม	34	537.29	0	0.00	0.00	6328
ไข้หวัดใหญ่	24	379.27	0	0.00	0.00	6328
อาหารเป็นพิษ	21	331.86	0	0.00	0.00	6328
ตาแดง	5	79.01	0	0.00	0.00	6328
สุกใส	3	47.41	0	0.00	0.00	6328
ไข้เลือดออก	4	63.21	0	0.00	0.00	6328
โรคติดต่อทางเพศสัมพันธ์รวม	1	15.80	0	0.00	0.00	6328
มือเท้าปาก	3	47.41	0	0.00	0.00	6328
ไข้ออกผื่น	2	31.61	0	0.00	0.00	6328

ตารางที่ 3 แสดง อัตราป่วยด้วยโรคที่ต้องเฝ้าระวังทางระบาดวิทยา ตำบลนครเดิฐ อำเภอศรีนคร จังหวัดสุโขทัย ตั้งแต่วันที่ 1 มกราคม - 31 ธันวาคม 2560

โรค	ป่วย	อัตราป่วย	ตาย	อัตรตาย	อัตราป่วยตาย	ประชากร
Diarrhoea	46	838.35	0	0.00	0.00	5487
Pneumonia	35	637.87	0	0.00	0.00	5487
Influenza	17	309.82	0	0.00	0.00	5487
Food Poisoning	5	91.12	0	0.00	0.00	5487
S.T.D.,total(37-41,79-81)	4	72.90	0	0.00	0.00	5487
D.H.F.,Total(26,27,66)	4	72.90	0	0.00	0.00	5487
Chickenpox	4	72.90	0	0.00	0.00	5487
H.conjunctivitis	4	72.90	0	0.00	0.00	5487
Hand,foot and mouth disease	3	54.67	0	0.00	0.00	5487
TB (1 ตค. 59 – 30 กย. 60)	4					

ตารางที่ 4 แสดง อัตราป่วยด้วยโรคที่ต้องเฝ้าระวังทางระบาดวิทยา ตำบลน้ำชุม อำเภอสรินคร จังหวัดสุโขทัย ตั้งแต่วันที่ 1 มกราคม - 31 ธันวาคม 2560

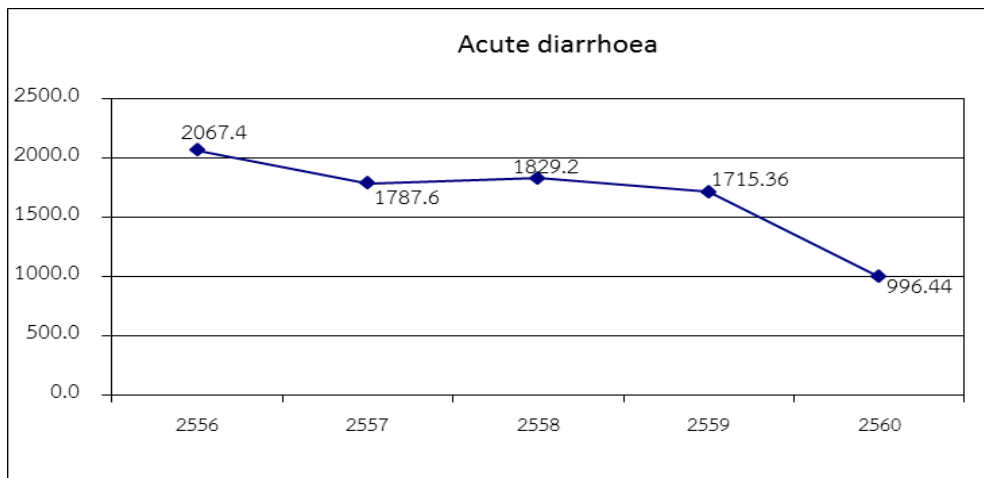
โรค	ป่วย	อัตราป่วย	ตาย	อัตรตายน	อัตราป่วยตายน	ประชากร
Diarrhoea	39	713.37	0	0.00	0.00	5467
Pneumonia	22	402.41	0	0.00	0.00	5467
Influenza	10	182.92	0	0.00	0.00	5467
H.conjunctivitis	8	146.33	0	0.00	0.00	5467
Food Poisoning	6	109.75	0	0.00	0.00	5467
S.T.D.,total(37-41,79-81)	2	36.58	0	0.00	0.00	5467
Chickenpox	1	18.29	0	0.00	0.00	5467
Hand,foot and mouth disease	1	18.29	0	0.00	0.00	5467
Scarlet fever	1	18.29	0	0.00	0.00	5467
TB (1 ตค. 59 – 30 กย. 60)	2					

ตารางที่ 5 แสดง อัตราป่วยด้วยโรคที่ต้องเฝ้าระวังทางระบาดวิทยา ตำบลคลองมะพลับ อำเภอสรีนคร จังหวัดสุโขทัย ตั้งแต่วันที่ 1 มกราคม - 31 ธันวาคม 2560

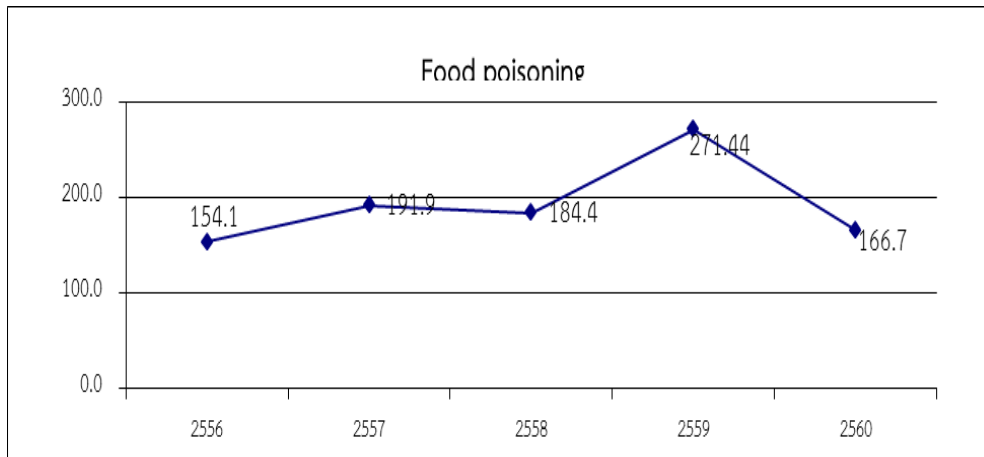
โรค	ป่วย	อัตราป่วย	ตาย	อัตรตายน	อัตราป่วยตายน	ประชากร
Diarrhoea	84	1386.83	0	0.00	0.00	6057
Pneumonia	31	511.80	0	0.00	0.00	6057
Influenza	22	363.22	0	0.00	0.00	6057
Food Poisoning	8	132.08	0	0.00	0.00	6057
D.H.F ,Total	5	82.55	0	0.00	0.00	6057
S.T.D.,total(37-41,79-81)	5	82.55	0	0.00	0.00	6057
H.conjunctivitis	4	66.04	0	0.00	0.00	6057
Hand,foot and mouth disease	3	49.53	0	0.00	0.00	6057
Chickenpox	2	33.02	0	0.00	0.00	6057
Mumps	1	16.51	0	0.00	0.00	6057
TB (1 ตค. 59 – 30 กย. 60)	8					

ตารางที่ 6 แสดง อัตราป่วยด้วยโรคที่ต้องเฝ้าระวังทางระบาดวิทยา ตำบลหนองบัว อำเภอศรีนคร จังหวัดสุโขทัย ตั้งแต่วันที่ 1 มกราคม - 31 ธันวาคม 2560

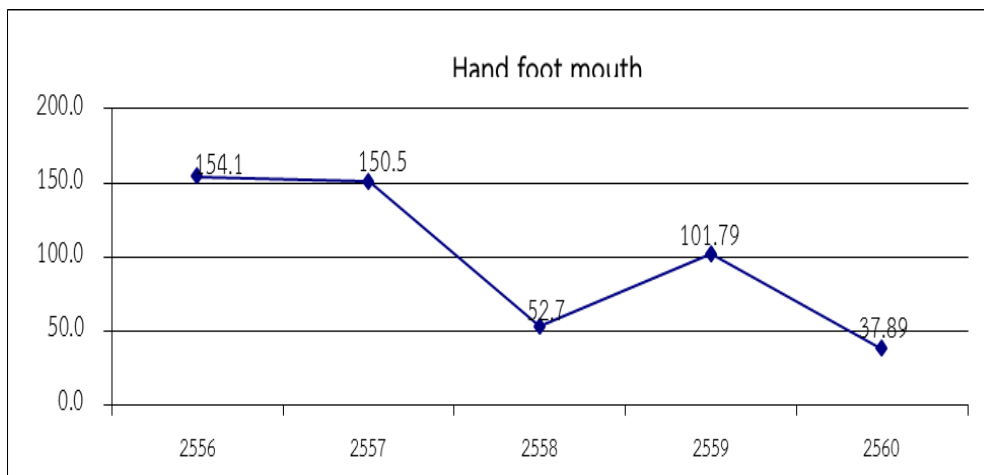
โรค	ป่วย	อัตราป่วย	ตาย	อัตราราย	อัตราป่วยตาย	ประชากร
Diarrhoea	31	1014.73	0	0.00	0.00	3055
Influenza	10	327.33	0	0.00	0.00	3055
Pneumonia	10	327.33	0	0.00	0.00	3055
Chickenpox	5	163.67	0	0.00	0.00	3055
H.conjunctivitis	5	163.67	0	0.00	0.00	3055
Food Poisoning	4	130.93	0	0.00	0.00	3055
Scrub Typhus	2	65.47	0	0.00	0.00	3055
S.T.D.,total(37-41,79-81)	1	32.73	0	0.00	0.00	3055
D.H.F ,Total	1	32.73	0	0.00	0.00	3055
TB (1 ตค. 59 – 30 กย. 60)	2					



จากข้อมูลข้างต้น พบว่า อัตราป่วยต่อประชากรแสนคน ด้วยโรค Acute diarrhea จำแนกรายปีในปี พ.ศ.2560 มีอัตราป่วยเท่ากับ 996.44 รายต่อประชากรแสนคน ซึ่งมีค่าลดลงเมื่อเทียบกับปี พ.ศ.2559 ระบบการป้องกันและควบคุมโรค diarrhea ของอำเภอมีคุณภาพดี ทำให้อัตราป่วยปี 2560 ต่ำกว่าค่ามัธยฐานย้อนหลัง 5 ปี ร้อยละ 45.53 และอัตราป่วยไม่เกิน 1,000 ต่อประชากรแสนคน



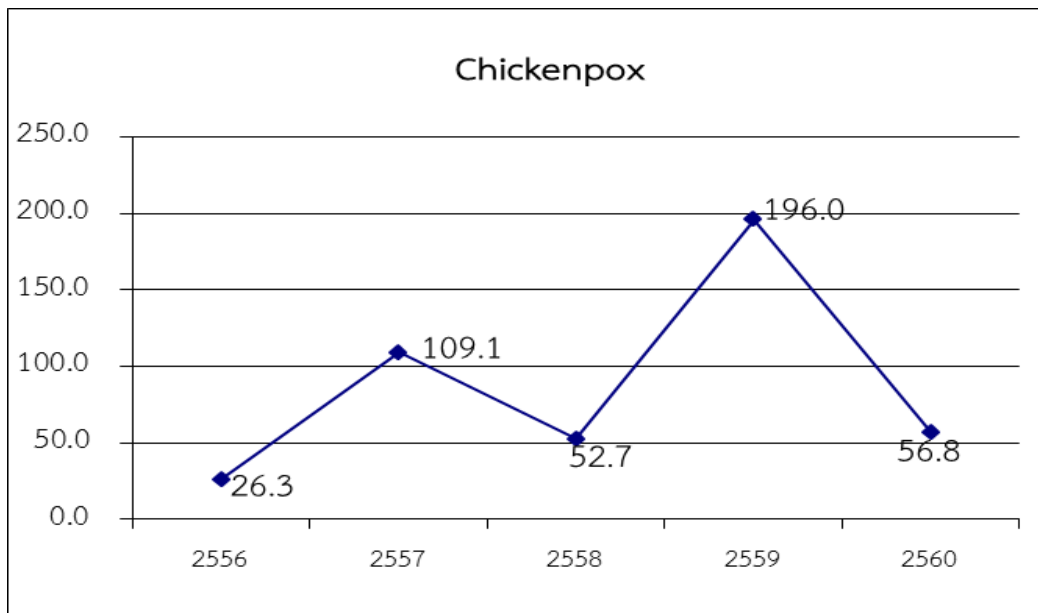
จากข้อมูลข้างต้น พบว่า อัตราป่วยต่อประชากรแสนคน ด้วยโรค Food poisoning จำแนกรายปีในปี พ.ศ.2560 มีอัตราป่วยเท่ากับ 166.70 รายต่อประชากรแสนคน ลดลงจากปี 2559 โดยความร่วมมืองานควบคุมโรคและงานคุ้มครองผู้บริโภค ให้ความรู้สุขศึกษาแก่ประชาชน และกลุ่มผู้ประกอบการด้านอาหาร ลดอัตราป่วยด้วยโรคอาหารเป็นพิษ



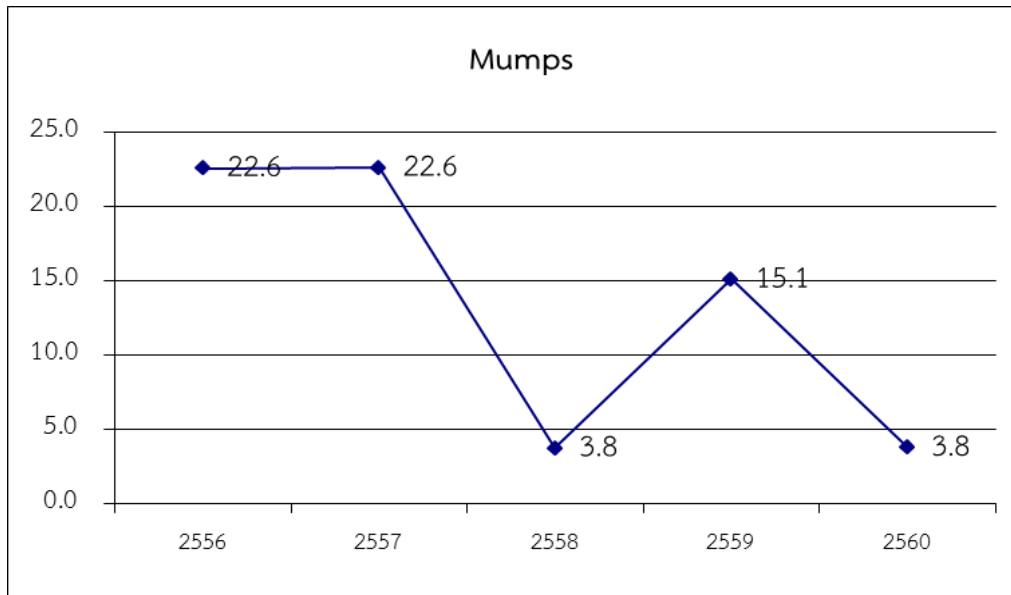
จากข้อมูลข้างต้น พบว่า อัตราป่วยต่อประชากรแสนคน ด้วยโรค Hand,foot and mouth disease จำแนกรายปี มี 2560 มีอัตราป่วยเท่ากับ 37.89 ซึ่งอัตราป่วยลดลงจากปี 2559 พบการระบาดของโรค 1 เหตุการณ์ที่ ศพด.แห่งหนึ่ง พบผู้ป่วยทั้งปีในกลุ่มเด็กเล็ก โดยเฉพาะช่วงก่อนปฐมวัย

ตารางที่ 8 แสดง อัตราป่วย (ต่อประชากรแสนคน) โรคในระบบเฝ้าระวัง จำแนกรายปี อำเภอศรีนคร จังหวัดสุโขทัย พ.ศ.2550-2560

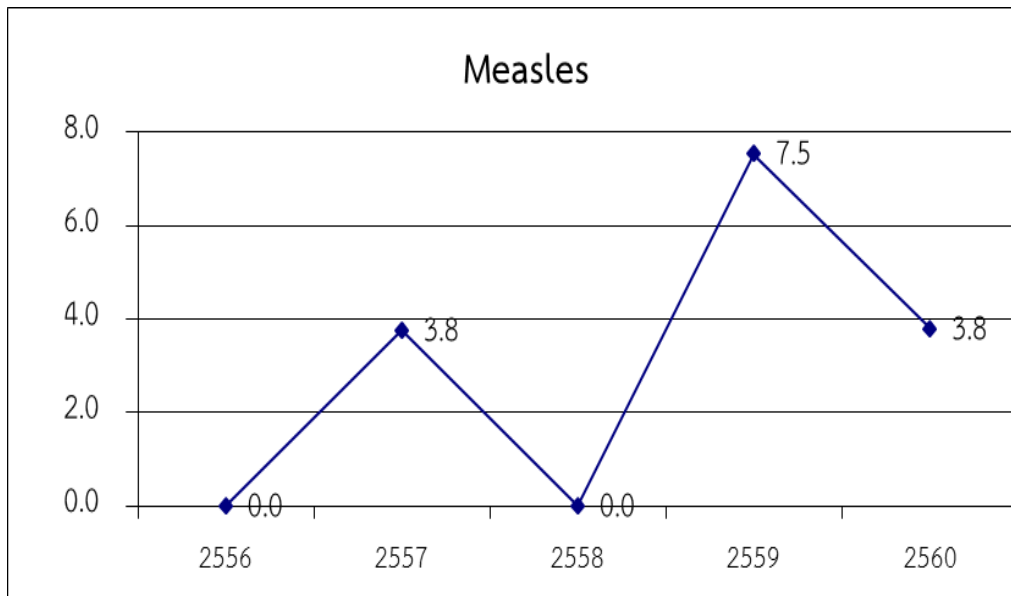
โรค	2550	2551	2552	2553	2554	2555	2556	2557	2558	2559	2560
โรคติดต่อที่ป้องกันได้ด้วยวัคซีน											
Chickenpox	139.9	147.7	192.0	200.6	89.5	63.4	26.3	109.1	52.7	196.0	56.83
Diphtheria	0.0	0.0	0.0	0.0	0.0	0.0	0.0	0.0	0.0	0.0	0.0
Measles	11.0	22.2	11.1	3.7	0.0	0.0	0.0	3.8	0.0	7.5	3.79
Mumps	18.4	7.4	18.5	40.9	41.0	7.5	22.6	22.6	3.8	15.1	3.79
Pertussis	0.0	0.0	0.0	0.0	0.0	0.0	0.0	0.0	0.0	0.0	0
Rubella	0.0	0.0	0.0	0.0	0.0	0.0	0.0	0.0	0.0	0.0	0
Tetanus-total	0.0	0.0	0.0	0.0	0.0	0.0	0.0	0.0	0.0	0.0	0



จากข้อมูลข้างต้น พบว่า อัตราป่วยต่อประชากรแสนคน ด้วยโรค Chickenpox จำแนกรายปีโดยในปี 2560 มีอัตราป่วย เท่ากับ 56.80 จากกราฟแสดงให้เห็นว่าอัตราป่วยลดลงจากปี 2559 ดังนั้นระบบการป้องกันและควบคุมโรค Chickenpox ป้องกันควบคุมโรคได้ดี



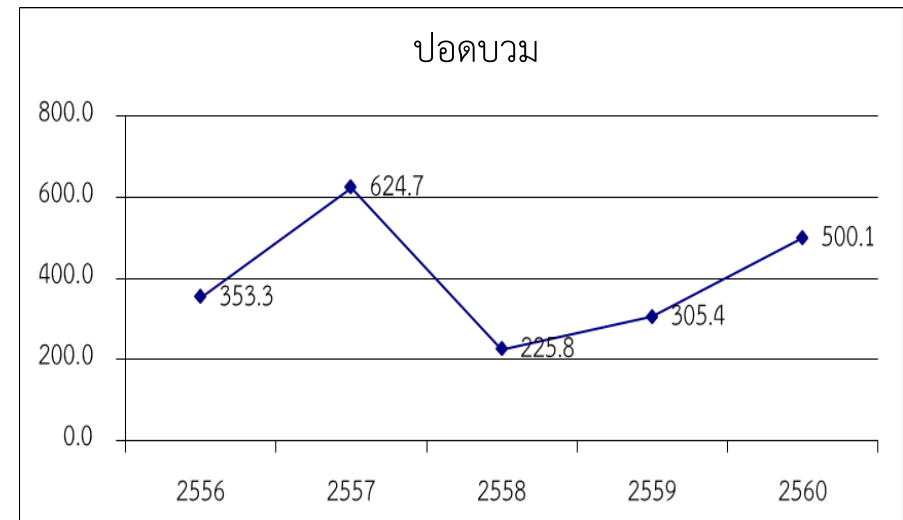
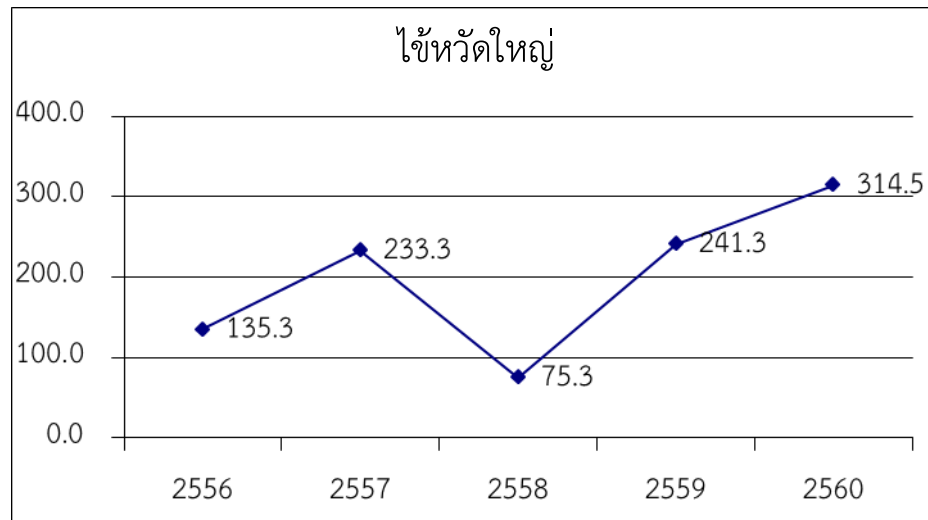
จากข้อมูลข้างต้น พบว่า อัตราป่วยต่อประชากรแสนคน ด้วยโรค Mumps จำแนกรายปีโดยในปี 2560 มีอัตราป่วยเท่ากับ 3.80 จากกราฟแสดงให้เห็นว่าอัตราป่วยลดลงจากปี 2559 ดังนั้น ระบบการป้องกันและควบคุมโรค ป้องกันควบคุมโรคได้ดี



จากข้อมูลข้างต้น พบว่า อัตราป่วยต่อประชากรแสนคน ด้วยโรค Measle จำแนกรายปีโดยในปี 2560 มีอัตราป่วยเท่ากับ 3.80 จากกราฟแสดงให้เห็นว่าอัตราป่วยลดลงจากปี 2559 พบผู้ป่วยสงสัยจำนวน 1 ราย ได้ส่งตรวจเพาะเชื้อ ที่ศูนย์วิทยาศาสตร์การแพทย์ที่ 2 พิษณุโลก ผล = Negative เป็นกิจกรรมค้นหาโรคหัดเพื่อกวาดล้าง

ตารางที่ 9 แสดง อัตราป่วย (ต่อประชากรแสนคน) โรคในระบบเฝ้าระวัง จำแนกรายปี อำเภอศรีนคร จังหวัดสุโขทัย พ.ศ.2550 - 2560

โรคติดต่อระบบทางเดินหายใจ	2550	2551	2552	2553	2554	2555	2556	2557	2558	2559	2560
Influenza	40.5	14.8	664.7	52.0	29.8	126.75	135.3	233.3	75.3	241.3	314.47
Pneumonia	73.6	77.6	70.2	178.3	164.0	234.86	353.3	624.7	225.8	305.4	500.11

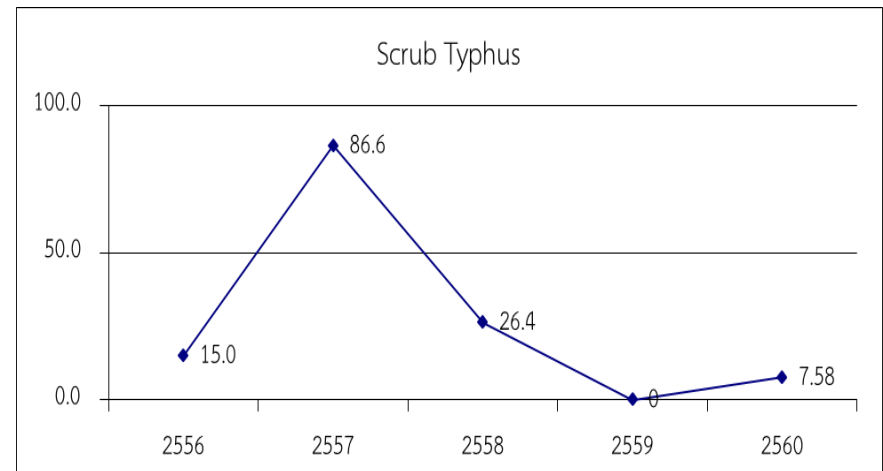
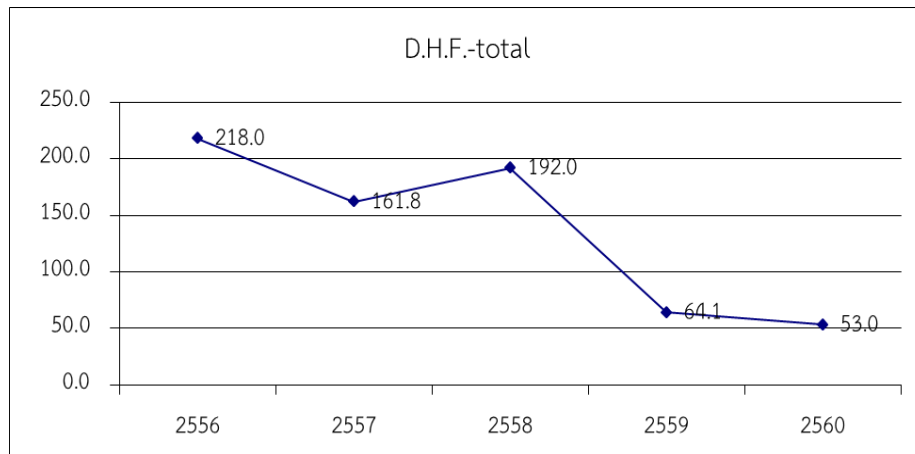


จากข้อมูลข้างต้น พบว่า อัตราป่วยต่อประชากรแสนคนด้วยโรค Influenza จำแนกรายปี พบว่าปี 2560 อัตราป่วยมีแนวโน้มเพิ่มสูงขึ้นจากปีที่ผ่านมา พบอัตราป่วยเท่ากับ 314.50 รายต่อแสนประชากร แสดงว่า ระบบการป้องกันและควบคุมโรค Influenza ยังไม่ดีพอ ทีมต้องเร่งให้ความรู้การป้องกันการเกิดโรค เพื่อให้อัตราป่วยในปีถัดไปลดน้อยลง

จากข้อมูลข้างต้น พบว่า อัตราป่วยต่อประชากรแสนคนด้วยโรค Pneumonia จำแนกรายปี พบว่าปี 2560 อัตราป่วยแนวโน้มเพิ่มสูงขึ้นจากปีที่ผ่านมาอย่างเห็นได้ชัดเจน พบอัตราป่วยเท่ากับ 500.11 รายต่อแสนประชากร แสดงว่า ระบบการป้องกันและควบคุมโรค Pneumonia ยังไม่ดีพอ ทีมต้องเร่งให้ความรู้การป้องกันการเกิดโรค เพื่อให้อัตราป่วยในปีถัดไปลดน้อยลง

ตารางที่ 10 แสดงโรคติดต่อมาโดยแมลงที่ต้องเฝ้าระวัง จำแนกรายปี อำเภอศรีนคร จังหวัดสุโขทัย พ.ศ.2550-255960

โรคติดต่อที่นำโดยแมลง	2550	2551	2552	2553	2554	2555	2556	2557	2558	2559	2560
Chikungunya	0.0	0.0	0.0	0.0	0.0	0.0	0.0	0.0	0.0	0	0
D.H.F.-total	22.1	103.4	22.2	104.0	48.5	227.4	218.0	161.8	192.0	64.1	53.04
Filariasis	0.0	0.0	0.0	0.0	0.0	0.0	0.0	0.0	0.0	0	0
Malaria	0.0	0.0	0.0	0.0	0.0	0.0	3.8	3.8	0.0	0	0
Scrub Typhus	11.0	0.0	29.5	11.1	22.4	74.6	15.0	86.6	26.4	0	7.58



จากข้อมูลข้างต้น พบว่า อัตราป่วยต่อประชากรแสนคน ด้วยโรค D.H.F.-total จำแนกรายปี พบว่าปี 2555 และปี 2556 อัตราป่วยแนวโน้มเพิ่มมากขึ้นและลดลงเมื่อปี 2557 และปี 2558 มีอัตราป่วยเพิ่มขึ้น ปี 2560 พบอัตราป่วย 53.04 ต่อแสนประชากร แสดงให้เห็นว่าระบบการป้องกันและควบคุมโรค D.H.F.-total มีประสิทธิภาพ เห็นได้จากอัตราป่วยลดลงอย่างชัดเจน แต่ที่สมควรเฝ้าระวังต่อเนื่องเพื่อให้อัตราป่วยลดลงต่อไป

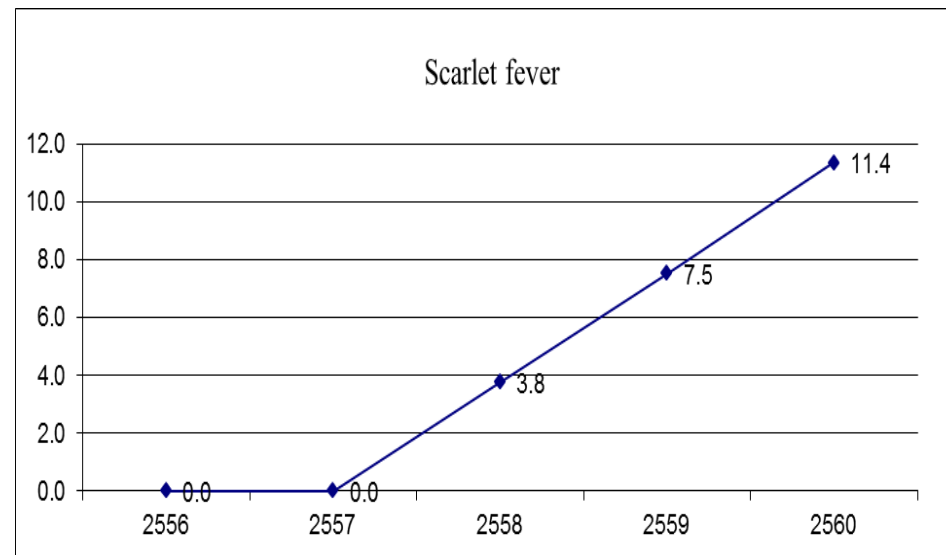
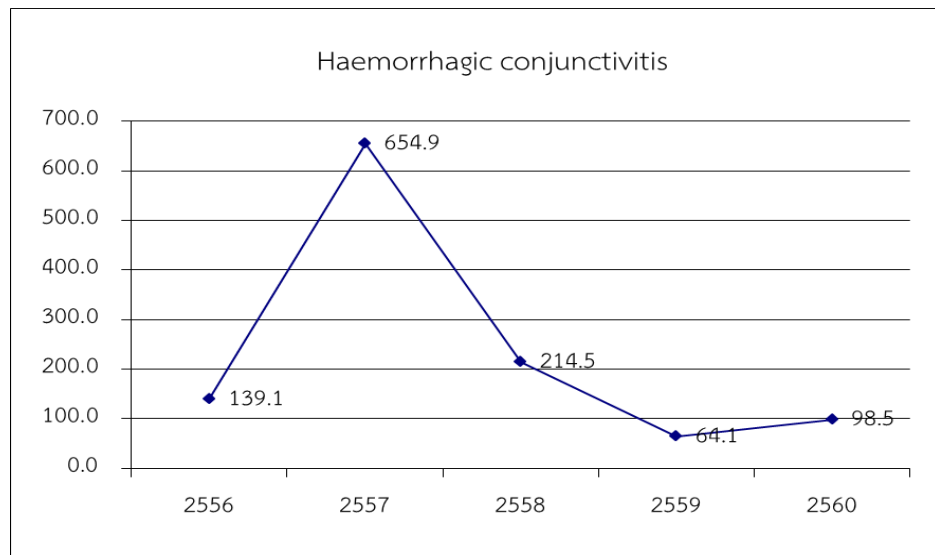
จากข้อมูลข้างต้น พบว่า อัตราป่วยต่อประชากรแสนคน ด้วยโรค Scrub Typhus จำแนกรายปี พบว่าปี 2560 พบผู้ป่วยจำนวน 2 ราย ไม่เกิดการระบาดของโรค ที่สมควรเฝ้าระวังและให้ความรู้การป้องกันโรคอย่างต่อเนื่องเพื่อให้อัตราป่วยลดลง

ตารางที่ 11 แสดง อัตราป่วย (ต่อประชากรแสนคน) โรคในระบบเฝ้าระวัง จำแนกรายปี อำเภอศรีนคร จังหวัดสุโขทัย พ.ศ.2550-2560

	2550	2551	2552	2553	2554	2555	2556	2557	2558	2559	2560
โรคติดต่อระหว่างสัตว์และคน											
Leptospirosis	3.7	0.0	3.7	0.0	11.2	0.0	0.0	3.8	3.8	0.0	0
Melioidosis	0.0	0.0	0.0	0.0	0.0	0.0	0.0	0.0	0.0	0.0	0
Rabies	0.0	0.0	0.0	0.0	0.0	0.0	0.0	0.0	0.0	0.0	0
Trichinosis	0.0	0.0	0.0	0.0	0.0	0.0	0.0	0.0	0.0	0.0	0

ตารางที่ 12 แสดง อัตราป่วย (ต่อประชากรแสนคน) โรคในระบบเฝ้าระวัง จำแนกรายปี อำเภอศรีนคร จังหวัดสุโขทัย พ.ศ.2550-2559

	2550	2551	2552	2553	2554	2555	2556	2557	2558	2559	2560
โรคติดต่อจากการสัมผัส											
Haemorrhagic conjunctivitis	95.7	88.6	288.1	37.1	26.1	134.2	139.1	654.9	214.5	64.1	98.51
Herpes zoster	66.3	177.3	77.6	130.0	82.0	82.01	0.0	0.0	0.0	0.0	0
Leprosy	3.7	0.0	0.0	0.0	0.0	0	0.0	0.0	0.0	0.0	0
Scarlet fever	0.0	0.0	0.0	0.0	0.0	0	0.0	0.0	3.8	7.5	11.37

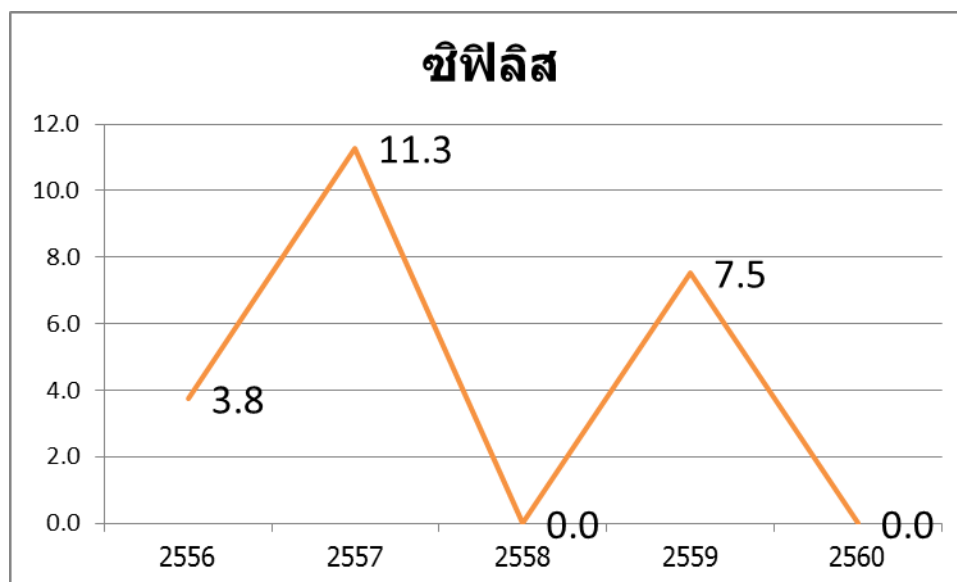


จากข้อมูลข้างต้น พบว่า อัตราป่วยต่อประชากรแสนคน ด้วยโรค Haemorrhagic conjunctivitis จำแนกรายปี พบว่าปี 2560 อัตราป่วย แนวโน้มลดลง แต่ยังพบอัตราป่วยสูงกว่าปี 2559 เท่ากับ 98.50 รายต่อแสนประชากร ทีมได้ให้ความรู้ในสถานศึกษา และประชาชนทั่วไป เรื่องการ ป้องกันการเกิดโรคตาแดง

จากข้อมูลข้างต้น พบว่า อัตราป่วยต่อประชากรแสนคน ด้วยโรค Sexual transmitted infection จำแนกรายปี พบว่าปี 2560 อัตราป่วยแนวโน้มเพิ่มขึ้น จากปีที่ผ่านมา พบอัตราป่วยเท่ากับ 11.40 รายต่อแสนประชากร มีแนวโน้ม เพิ่มขึ้น ทีมควบคุมป้องกันโรค ต้องเร่งให้ความรู้การป้องกันการเกิดโรคต่อเนื่อง

ตารางที่ 13 แสดง อัตราป่วย (ต่อประชากรแสนคน) โรคในระบบเฝ้าระวัง จำแนกรายปี อำเภอสรีนคร จังหวัดสุโขทัย พ.ศ.2550-2560

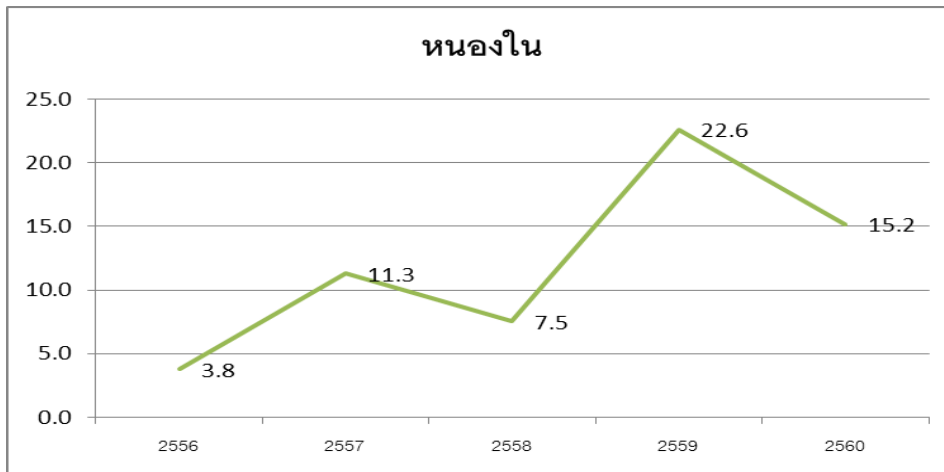
โรคติดต่อทางเพศสัมพันธ์	2556	2557	2558	2559	2560
ซิฟิลิส	3.8	11.3	0.0	7.5	0.0
แผลริมอ่อน	11.3	7.5	0.0	3.8	3.8
หนองใน	3.8	11.3	7.5	22.6	15.2
โรคติดต่อทางเพศสัมพันธ์อื่นๆ	22.6	79.0	15.1	52.8	26.5



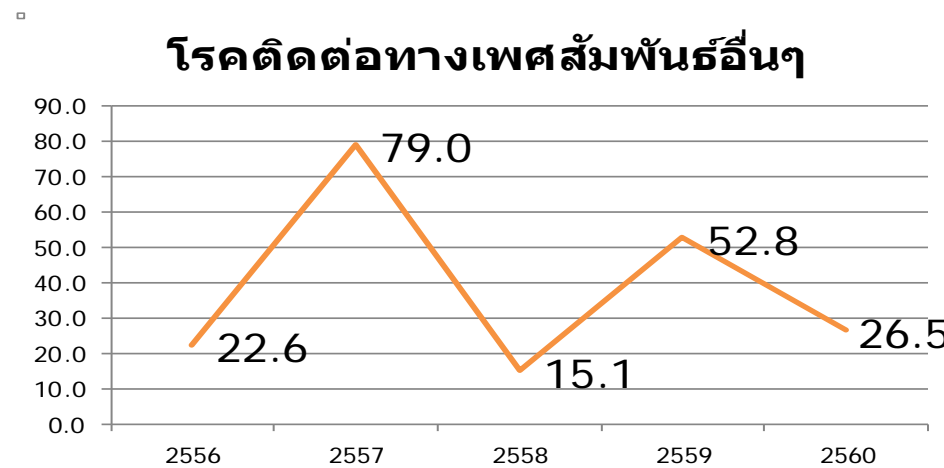
จากข้อมูลข้างต้น พบว่า อัตราป่วยต่อประชากรแสนคน ด้วยโรค ซิฟิลิส จำแนกรายปี พบว่าปี 2560 อัตราป่วยแนวโน้มลดลงจากปีที่ผ่านมา ไม่พบผู้ป่วย ดำเนินกิจกรรมให้ความรู้การป้องกันการเกิดโรคต่อเนื่อง



จากข้อมูลข้างต้น พบว่า อัตราป่วยต่อประชากรแสนคน ด้วยโรค แผลริมอ่อน จำแนกรายปี พบว่าปี 2560 พบผู้ป่วยโรค แผลริมอ่อน 1 ราย เพศชาย ผู้ป่วยไม่มีความรู้เรื่องโรคติดต่อทาง เพศสัมพันธ์ ทีมต้องเร่งให้ความรู้อย่างต่อเนื่อง เพื่อป้องกันการ แพร่กระจายเชื้อ



จากข้อมูลข้างต้น พบว่า อัตราป่วยต่อประชากรแสนคน ด้วยโรค แผลริมอ่อน จำแนกรายปี พบว่าปี 2560 พบผู้ป่วยโรค แผลริมอ่อน 1 ราย เพศชาย ผู้ป่วยไม่มีความรู้เรื่องโรคติดต่อทาง เพศสัมพันธ์ ทีมต้องเร่งให้ความรู้อย่างต่อเนื่อง เพื่อป้องกันการ แพร่กระจายเชื้อ

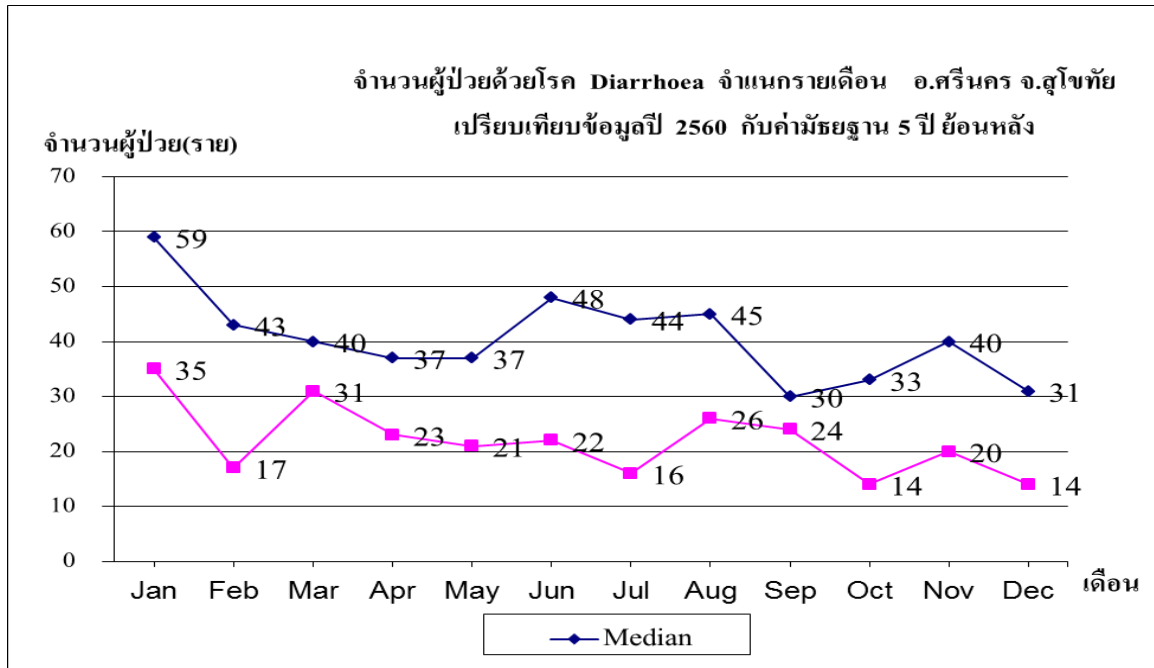


จากข้อมูลข้างต้น พบว่า อัตราป่วยต่อประชากรแสนคน ด้วยโรคติดต่อทางเพศสัมพันธ์อื่นๆ จำแนกรายปี พบว่าปี 2560 พบผู้ป่วยโรคแผลริมอ่อน 1 ราย เพศชาย ผู้ป่วยไม่มีความรู้เรื่อง โรคติดต่อทางเพศสัมพันธ์ ทีมต้องเร่งให้ความรู้อย่างต่อเนื่อง เพื่อ ป้องกันการแพร่กระจายเชื้อ

1. สรุปรายงานสถานการณ์โรค Diarrhoea

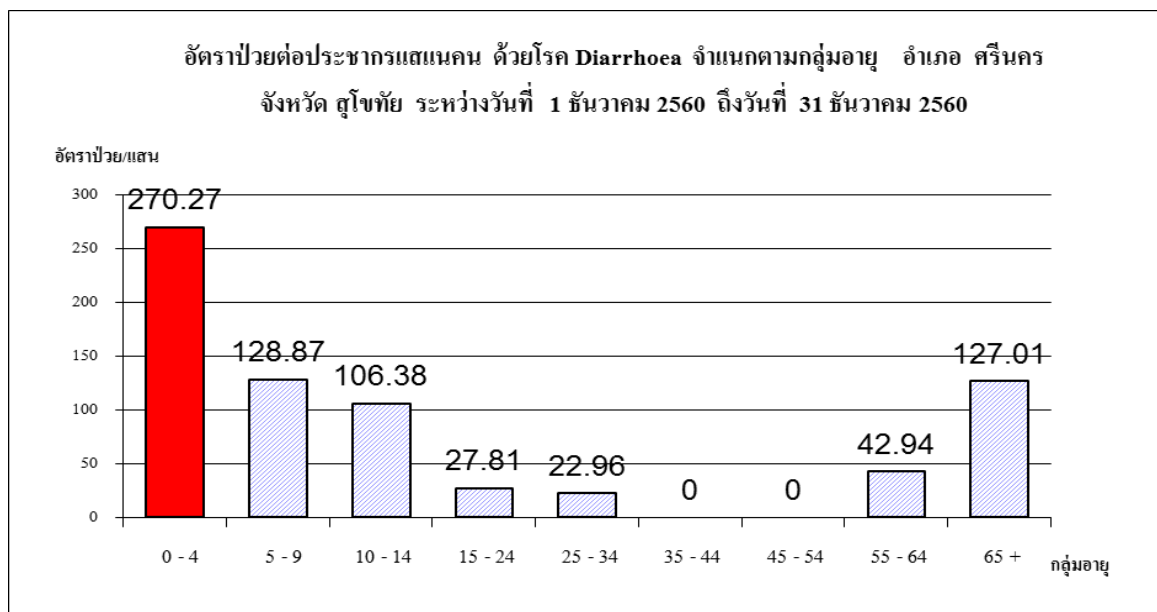
อำเภอศรีนคร จังหวัดสุโขทัย ระหว่างวันที่ 1 ธันวาคม - 31 ธันวาคม 2560

กราฟที่ 1.1 แสดงจำนวนผู้ป่วยด้วยโรค Diarrhoea จำแนกรายเดือน เปรียบเทียบข้อมูลปี 2560 กับค่ามัธยฐาน 5 ปีย้อนหลัง



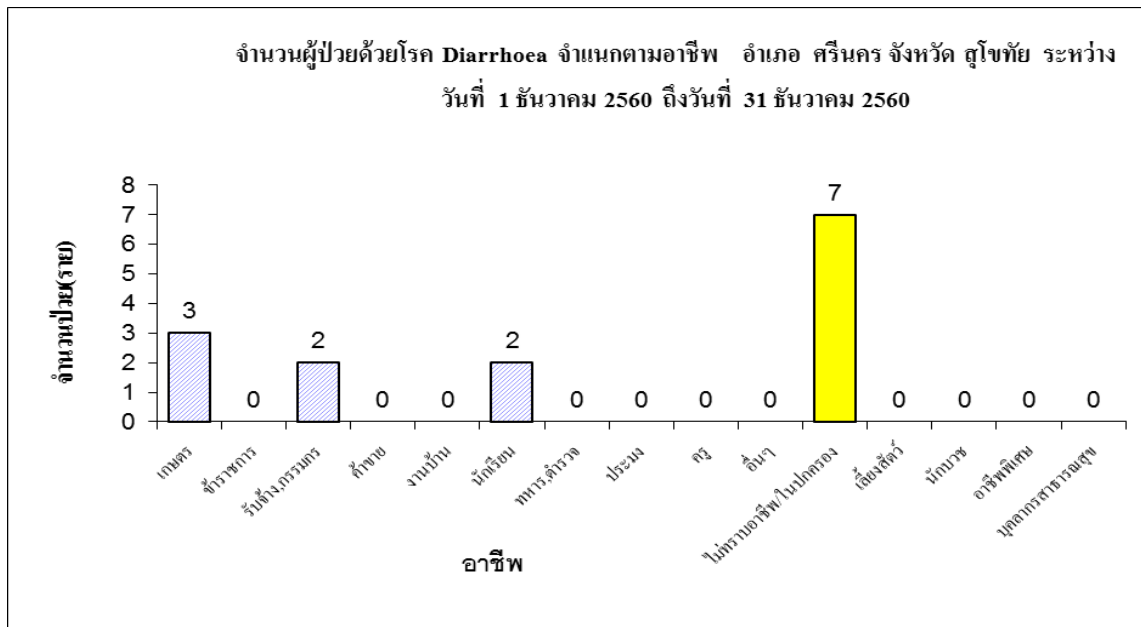
จากข้อมูลข้างต้น พบว่า จำนวนผู้ป่วยด้วยโรค Diarrhoea จำแนกรายเดือน เปรียบเทียบข้อมูลปี 2560 กับค่ามัธยฐาน 5 ปีย้อนหลัง พบว่าเดือนธันวาคม มีจำนวนผู้ป่วยเท่ากับ 14 ราย ซึ่งมีค่าน้อยกว่าค่ามัธยฐาน แสดงว่าการป้องกันควบคุมโรคดี ทีมดำเนินการป้องกันการเกิดโรคได้ประสิทธิภาพ เห็นได้จากพบผู้ป่วยน้อยกว่าค่ามัธยฐานและควรดำเนินการอย่างต่อเนื่อง

กราฟที่ 1.2 แสดงอัตราป่วยต่อประชากรแสนคน ด้วยโรค Diarrhoea จำแนกตามกลุ่มอายุ



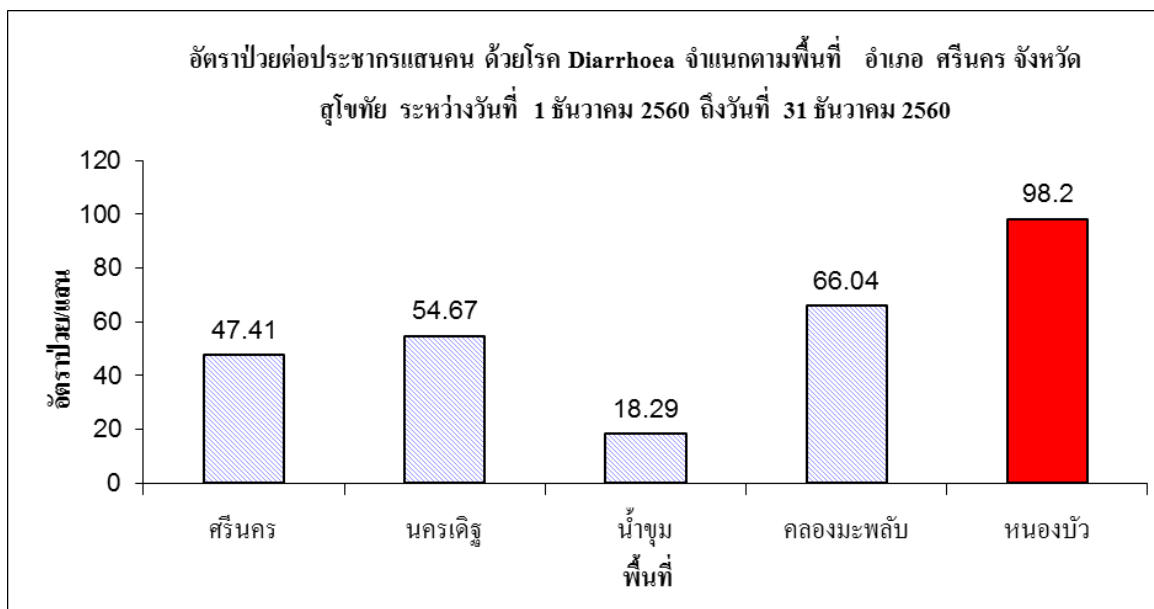
จากข้อมูลข้างต้น พบว่า กลุ่มอายุที่มีอัตราป่วยต่อประชากรแสนคน ด้วยโรค Diarrhoea มากที่สุดคือกลุ่มอายุ 0-4ปี อัตราป่วยต่อประชากรแสนคน 270.27 รองลงมาคือ กลุ่มอายุ 5-9 ปี อัตราป่วยต่อประชากรแสนคนเท่ากับ 128.87 และ กลุ่ม65ปีขึ้นไป อัตราป่วยต่อประชากรแสนคนเท่ากับ 127.01 ตามลำดับ

กราฟที่ 1.3 แสดงจำนวนผู้ป่วยด้วยโรค Diarrhoea จำแนกตามอาชีพ



จากข้อมูลข้างต้น พบว่า อาชีพที่มีจำนวนผู้ป่วยด้วยโรค Diarrhoea มากที่สุดคือ ไม่ทราบอาชีพ/ในปกครอง จำนวนผู้ป่วยเท่ากับ 7 ราย รองลงมาคือ เกษตร จำนวนผู้ป่วยเท่ากับ 3 ราย และอาชีพรับจ้างกรรมกร กับ นักเรียน จำนวนละ 2 ราย ตามลำดับ

กราฟที่ 1.4 แสดงอัตราป่วยต่อประชากรแสนคน ด้วยโรค Diarrhoea จำแนกตามพื้นที่

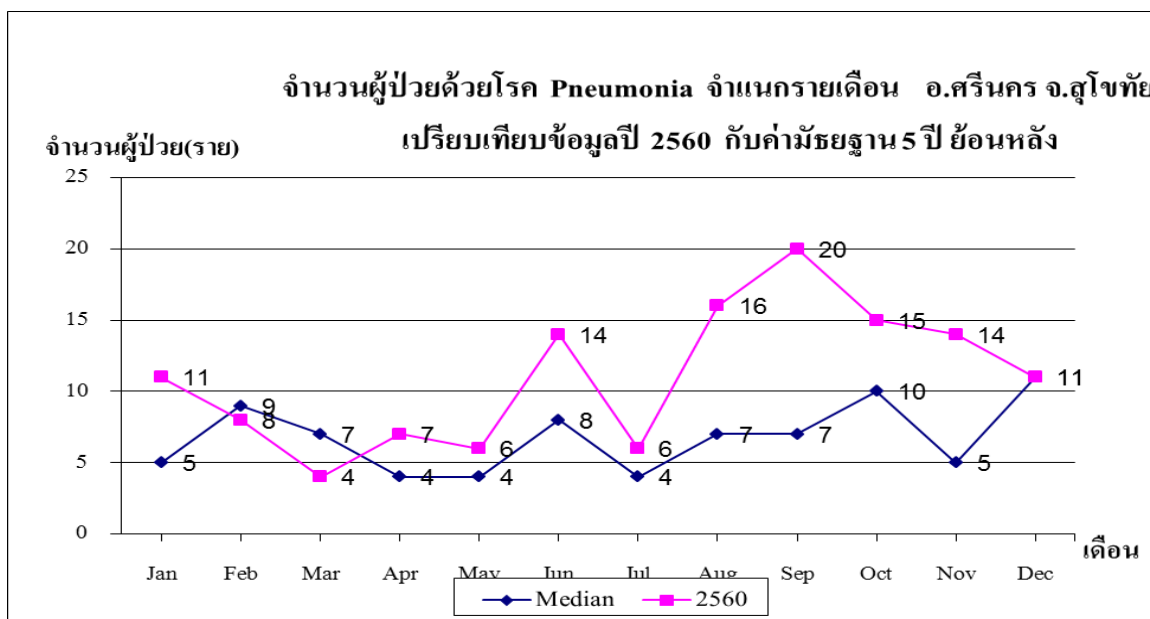


จากข้อมูลข้างต้น พบว่า ตำบลที่มีอัตราป่วยต่อประชากรแสนคน ด้วยโรค Diarrhoea สูงสุดคือ ตำบลหนองบัว อัตราป่วยเท่ากับ 98.20 ราย ต่อประชากรแสนคน รองลงมาคือ ตำบลคลองมะพลับ อัตราป่วยเท่ากับ 66.04 ต่อประชากรแสนคน และตำบลนครเดิฐ อัตราป่วยเท่ากับ 54.67 ต่อประชากรแสนคน ตามลำดับ

2.สรุปรายงานสถานการณ์โรคปอดบวม

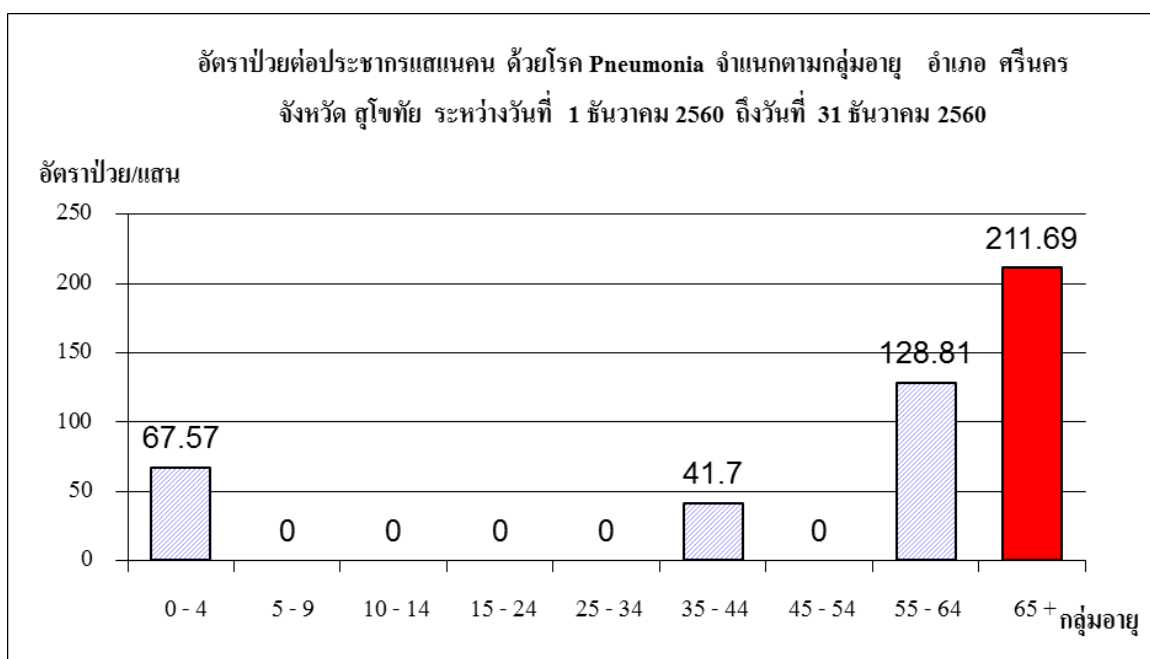
อำเภอศรีนคร จังหวัดสุโขทัย ระหว่างวันที่ 1 ธันวาคม - 31 ธันวาคม 2560

กราฟที่ 2.1 แสดงจำนวนผู้ป่วยด้วยโรคปอดบวม จำแนกรายเดือน เปรียบเทียบข้อมูลปี 2560 กับค่ามัธยฐาน 5 ปีย้อนหลัง



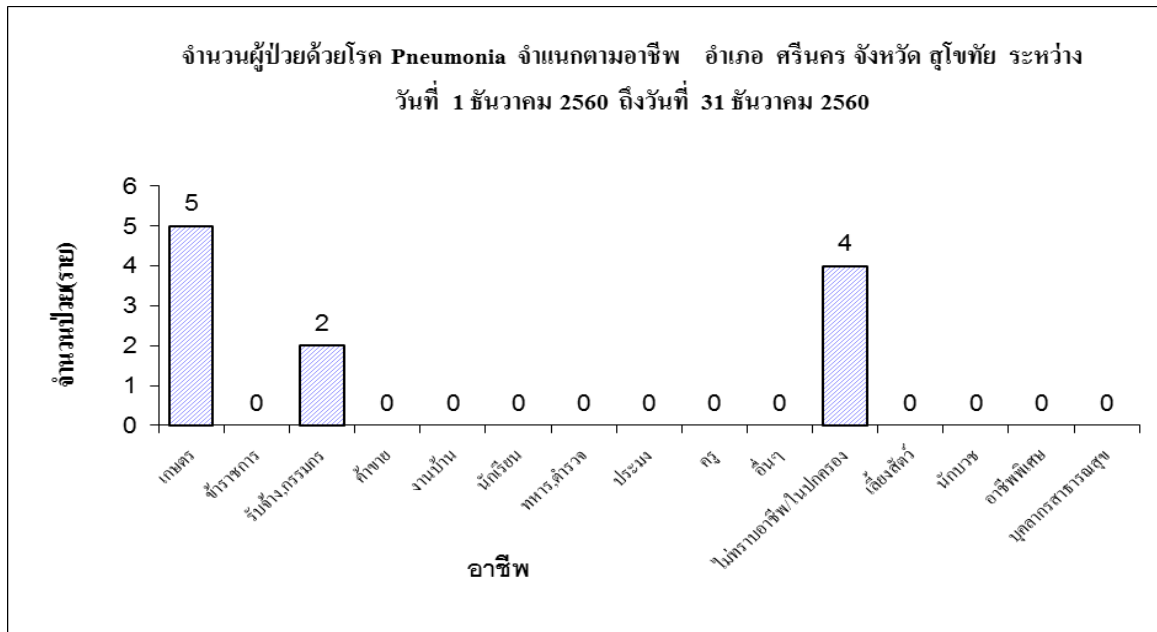
จากข้อมูลข้างต้น พบว่า จำนวนผู้ป่วยด้วยโรคปอดบวม จำแนกรายเดือน เปรียบเทียบข้อมูลปี 2560 กับค่ามัธยฐาน 5 ปีย้อนหลัง เดือนธันวาคม พบว่า มีจำนวนผู้ป่วยเท่ากับ 11 ราย ซึ่งมีเท่ากับค่ามัธยฐานย้อนหลัง 5 ปี ยังมีแนวโน้มพบผู้ป่วยด้วยโรคปอดบวมสูงขึ้นมากกว่าเดือนที่ผ่านมา เนื่องจากเป็นช่วงฤดูหนาว อากาศเปลี่ยนแปลง ทำให้ภูมิคุ้มกันของร่างกายลดลง

กราฟที่ 2.2 แสดงอัตราป่วยต่อประชากรแสนคน ด้วยโรคปอดบวม จำแนกตามกลุ่มอายุ



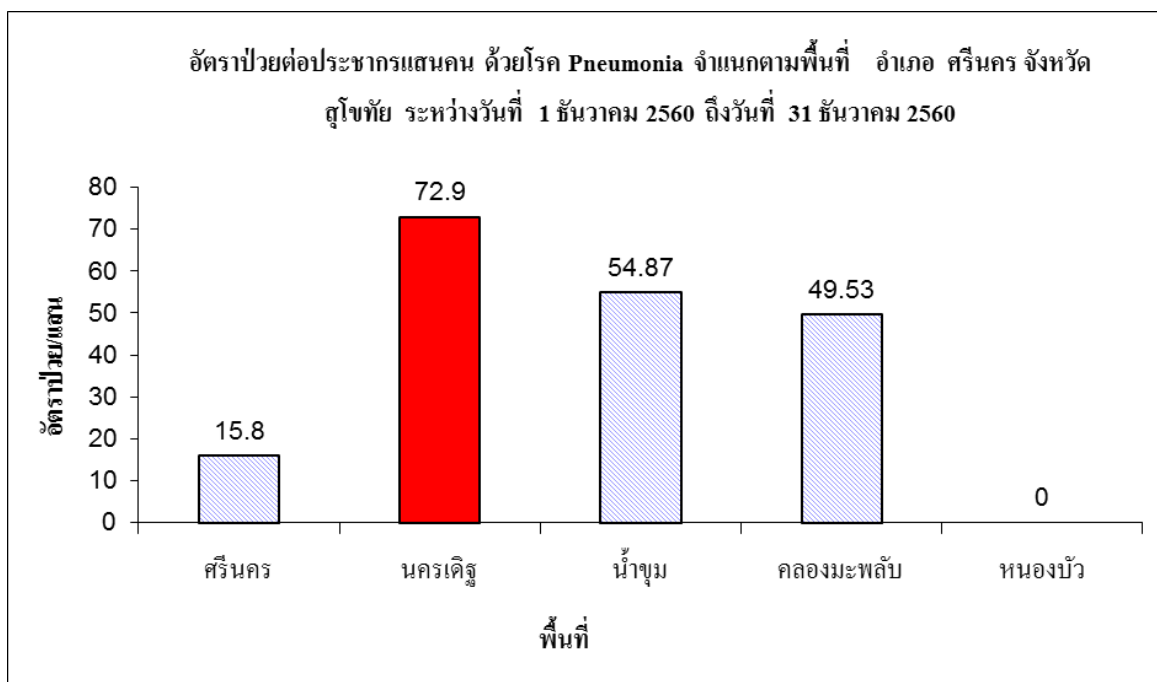
จากข้อมูลข้างต้น พบว่า ช่วงอายุที่พบอัตราผู้ป่วย ด้วยโรคปอดบวม มากที่สุดคือ ช่วงอายุ 65ปีขึ้นไป อัตราป่วยต่อประชากรแสนคนเท่ากับ 211.69 รองลงมาคือ ช่วง 55.64 ปี อัตราป่วยต่อประชากรแสนคนเท่ากับ 128.81 และกลุ่มอายุ 0-4 ปี อัตราป่วยต่อประชากรแสนคนเท่ากับ 67.57 ตามลำดับ

กราฟที่ 2.3 แสดงจำนวนผู้ป่วยด้วยโรค ปอดบวม จำแนกตามอาชีพ



จากข้อมูลข้างต้น พบว่า อาชีพที่มีจำนวนผู้ป่วยด้วยโรคปอดบวม มากที่สุดคือ เกษตร จำนวนผู้ป่วยเท่ากับ 5 ราย รองลงมาคือ ไม่ทราบอาชีพ/ไม่ปกครอง จำนวน 4 ราย และ อาชีพรับจ้าง,กรรมกร จำนวน 2 ราย ตามลำดับ

กราฟที่ 2.4 แสดงอัตราป่วยด้วยโรคปอดบวม จำแนกตามพื้นที่

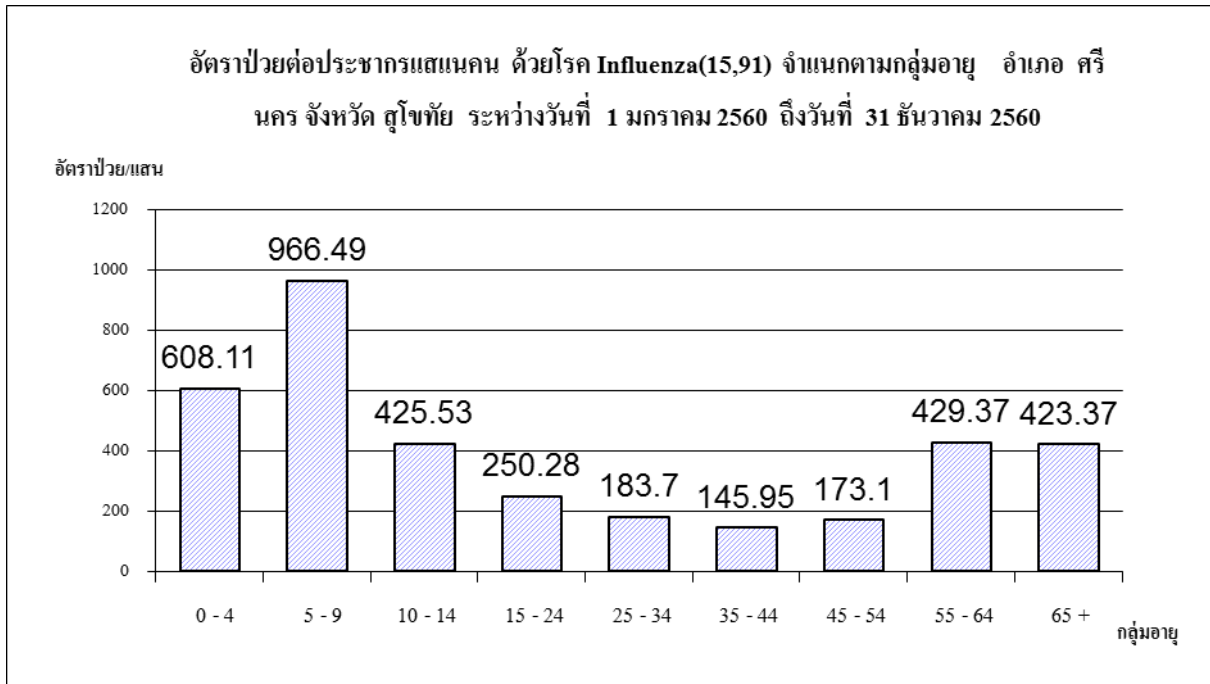


จากข้อมูลข้างต้น พบว่า ตำบลที่มีอัตราป่วยต่อประชากรแสนคน ด้วยโรคปอดบวม สูงสุดคือ ตำบลนครเดิฐ อัตราป่วยเท่ากับ 72.9 ต่อประชากรแสนคน รองลงมาคือตำบลน้ำชุม อัตราป่วยเท่ากับ 54.87 ต่อประชากรแสนคน และตำบลคลองมะพลับ อัตราป่วยเท่ากับ 49.53 ต่อประชากรแสนคน ตามลำดับ

3. สรุปรายงานสถานการณ์โรค Influenza

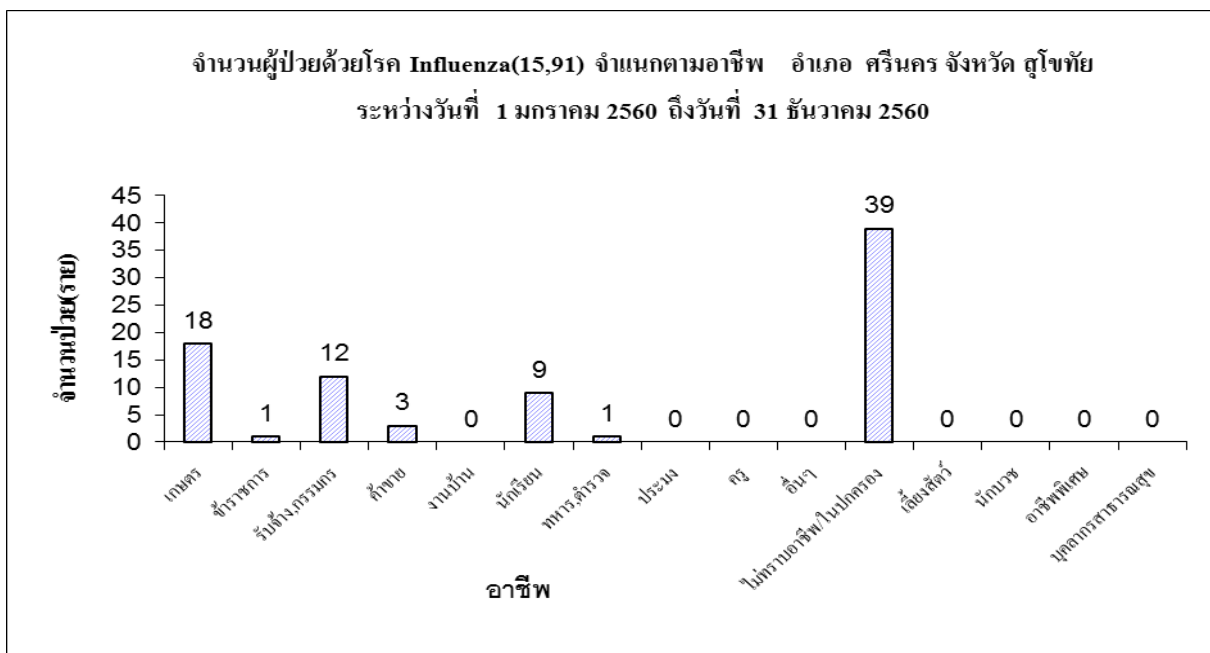
อำเภอศรีนคร จังหวัดสุโขทัย ระหว่างวันที่ 1 มกราคม - 31 ธันวาคม 2560

กราฟที่ 3.1 แสดงจำนวนผู้ป่วย ด้วยโรค Influenza จำแนกตามกลุ่มอายุ



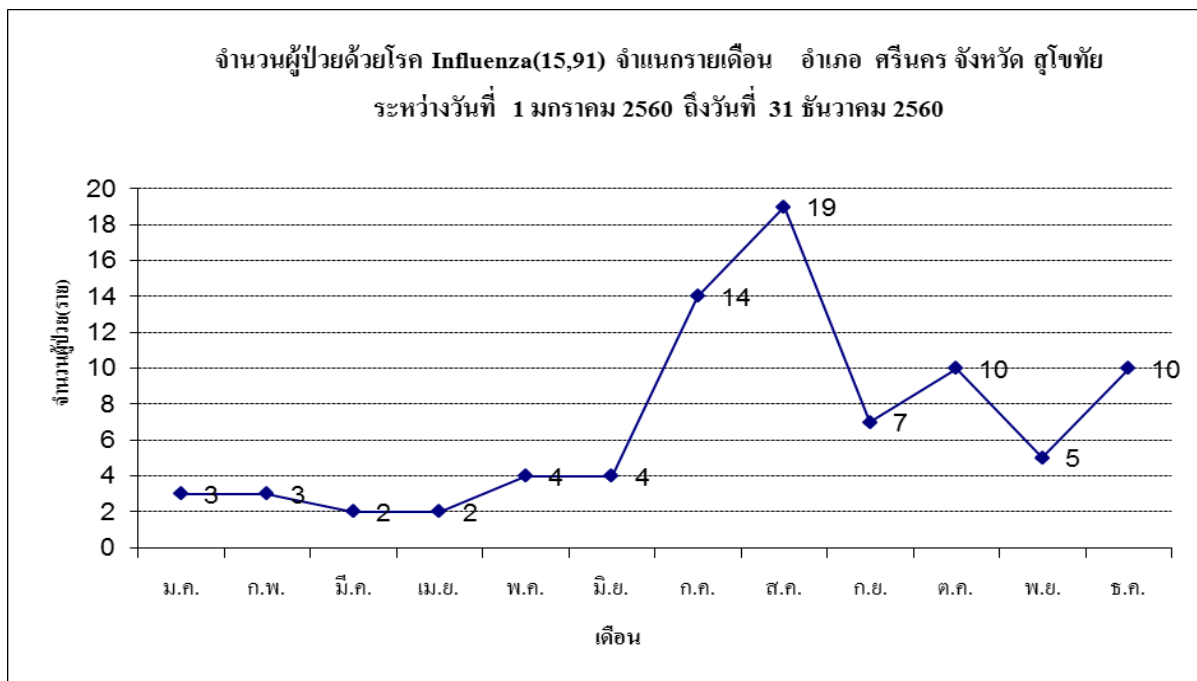
จากข้อมูลข้างต้น พบว่า ช่วงอายุที่พบอัตราป่วยต่อแสนประชากร ด้วยโรค Influenza มากที่สุดคือ ช่วงอายุ 5-9 ปี อัตราป่วยต่อประชากรแสนคน เท่ากับ 966.49 ราย รองลงมาคือช่วงอายุ 0-4 ปี อัตราป่วยต่อประชากรแสนคน เท่ากับ 608.11 ราย และช่วงอายุ 55-64 ปี อัตราป่วยต่อประชากรแสนคน เท่ากับ 429.37 ราย ตามลำดับ

กราฟที่ 3.2 แสดงจำนวนผู้ป่วยด้วยโรค Influenza จำแนกตามอาชีพ



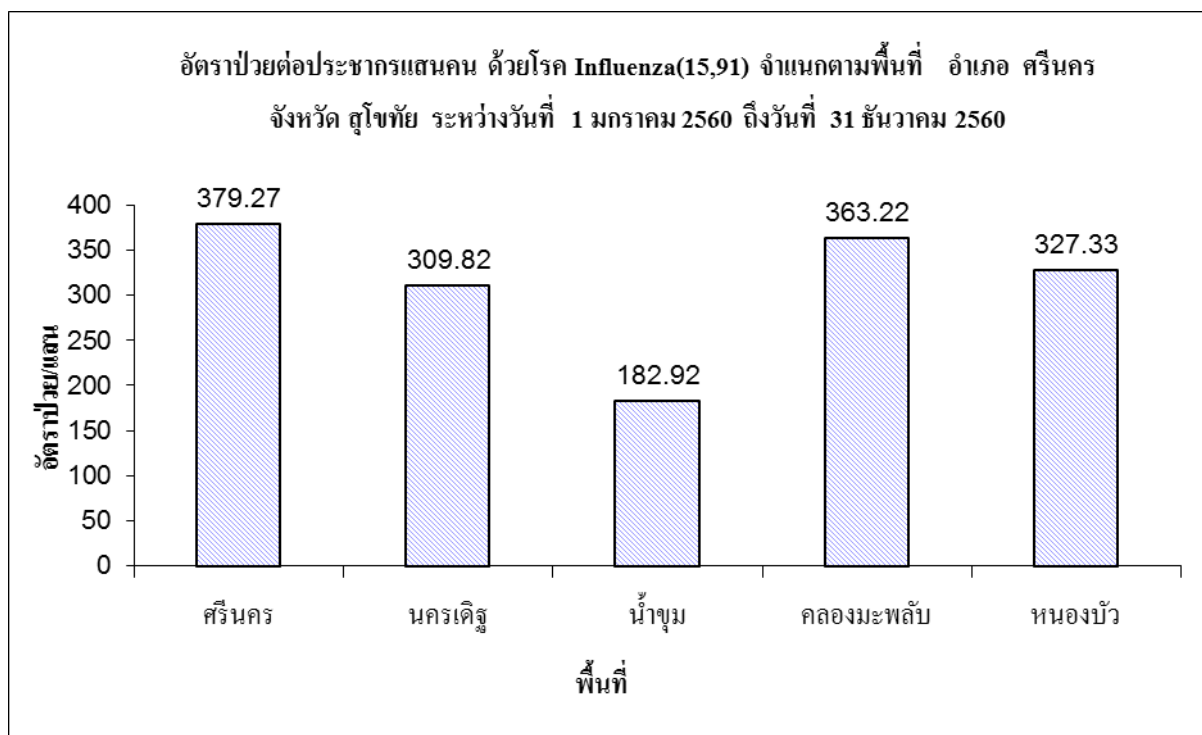
จากข้อมูลข้างต้น พบว่า อาชีพที่มีจำนวนผู้ป่วยด้วยโรค Influenza มากที่สุดคือ อาชีพนปค. จำนวนผู้ป่วยเท่ากับ 39 ราย รองลงมาคือ อาชีพเกษตรกร จำนวนผู้ป่วยเท่ากับ 18 ราย และอาชีพรับจ้าง,กรรมกร จำนวนผู้ป่วยเท่ากับ 12 ราย ตามลำดับ

กราฟที่ 3.3 แสดงอัตราป่วยต่อประชากรแสนคน ด้วยโรค Influenza จำแนกรายเดือน



จากข้อมูลข้างต้น พบว่า เดือนที่มีจำนวนผู้ป่วย ด้วยโรค Influenza สูงช่วงเดือนกรกฎาคม - สิงหาคม จำนวนผู้ป่วยเท่ากับ 33 ราย เนื่องจากสภาพอากาศเปลี่ยนแปลง ฤดูฝน มีอากาศหนาว ร่องลมมาคือ เดือนตุลาคม จำนวนผู้ป่วยเท่ากับ 10 ราย ตามลำดับ

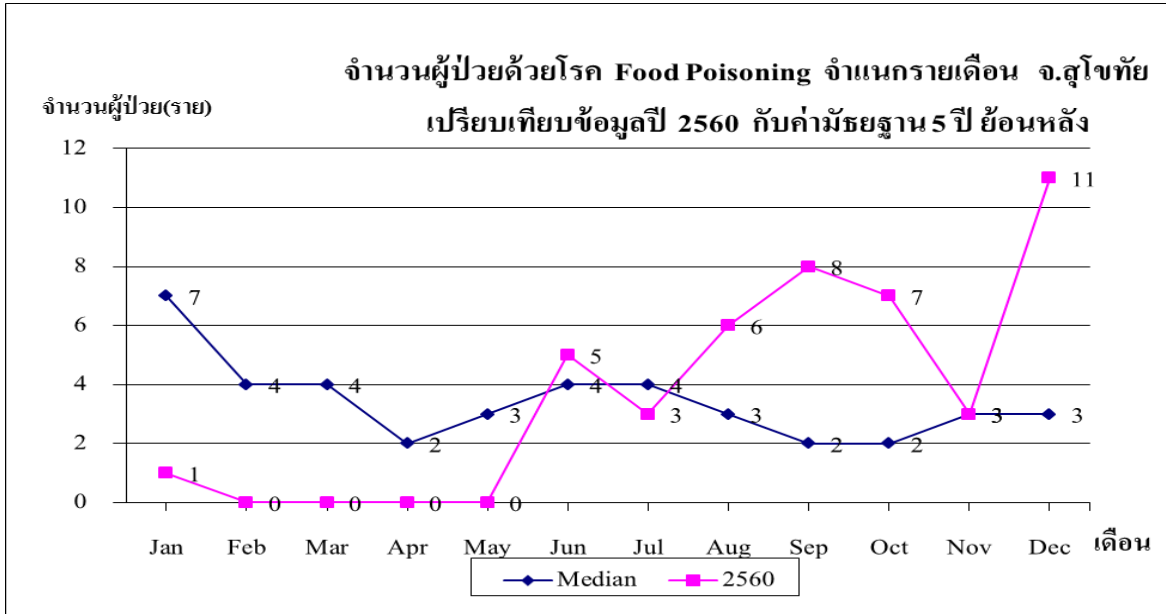
กราฟที่ 3.4 แสดงอัตราป่วยต่อประชากรแสนคน ด้วยโรค Influenza จำแนกตามพื้นที่



จากข้อมูลข้างต้น พบว่า ตำบลที่มีอัตราป่วยต่อประชากรแสนคน ด้วยโรค Influenza สูงสุดคือตำบล ศรีนคร อัตราป่วยเท่ากับ 379.27 ราย ต่อประชากรแสนคน รองลงมาคือตำบลคลองมะพลับ อัตราป่วย เท่ากับ 363.22 ราย ต่อประชากรแสนคน และตำบลหนองบัว อัตราป่วยเท่ากับ 327.33 ราย ต่อประชากร แสนคน ตามลำดับ

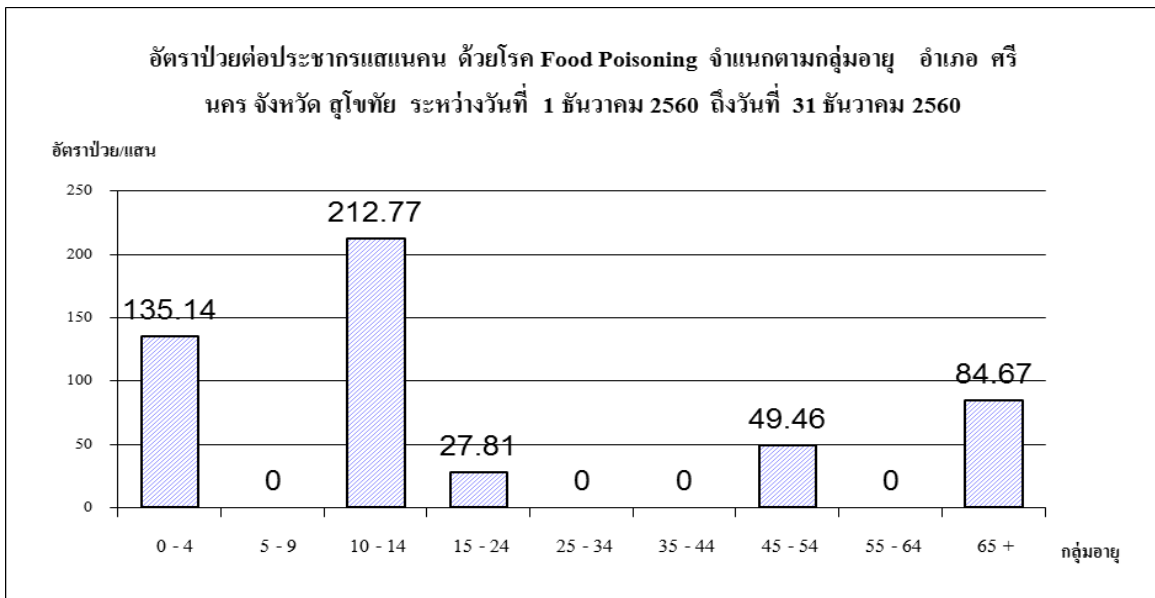
4. สรุปรายงานสถานการณ์โรค Food Poisoning (อาหารเป็นพิษ)
อำเภอศรีนคร จังหวัดสุโขทัย ระหว่างวันที่ 1 ธันวาคม - 31 ธันวาคม 2560

กราฟที่ 4.1 แสดงจำนวนผู้ป่วยด้วยโรค Food Poisoning (อาหารเป็นพิษ) จำแนกรายเดือน เปรียบเทียบข้อมูลปี 2560 กับค่ามัธยฐาน 5 ปีย้อนหลัง



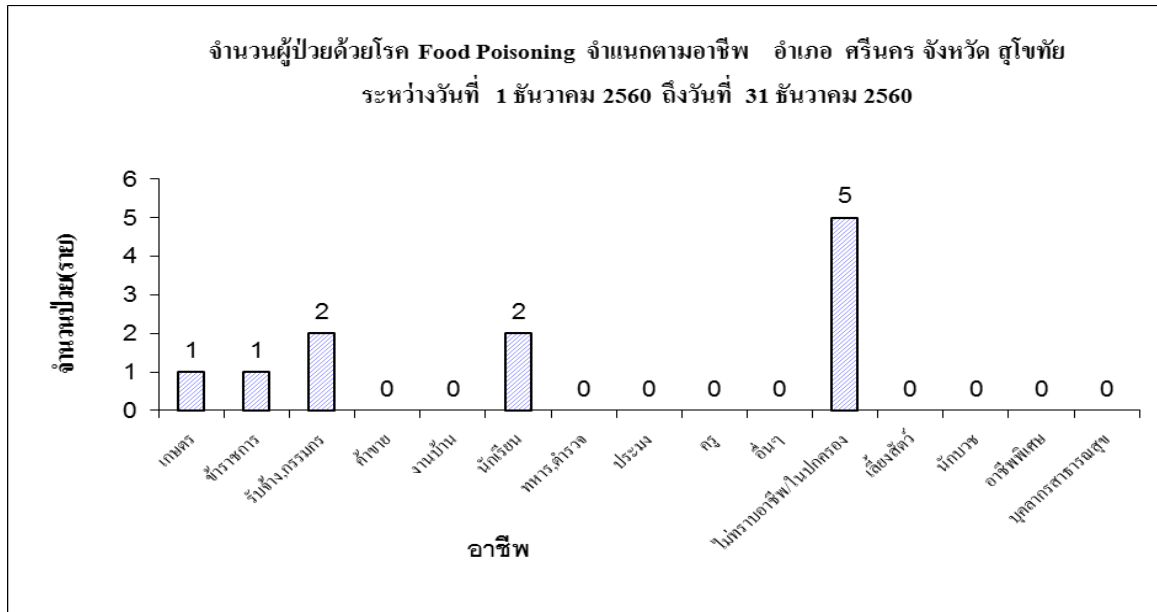
จากข้อมูลข้างต้น พบว่า จำนวนผู้ป่วยด้วยโรค Food Poisoning (อาหารเป็นพิษ) จำแนกรายเดือน เปรียบเทียบข้อมูลปี 2560 กับค่ามัธยฐาน 5 ปีย้อนหลัง เดือนธันวาคม พบจำนวนผู้ป่วยด้วยโรค Food Poisoning (อาหารเป็นพิษ) เท่ากับ 11 ราย ซึ่งมีค่ามากกว่าค่ามัธยฐานย้อนหลัง 5 ปี มีแนวโน้มเพิ่มสูงขึ้นมาก เนื่องจากเป็นเดือนที่มีเทศกาลเฉลิมฉลอง ประชาชนส่วนใหญ่มีพฤติกรรมสุขอนามัยที่ไม่เหมาะสม ก่อให้เกิดการป่วยด้วยโรคอาหารเป็นพิษ

กราฟที่ 4.2 แสดงจำนวนผู้ป่วย ด้วยโรค Food Poisoning (อาหารเป็นพิษ) จำแนกตามกลุ่มอายุ



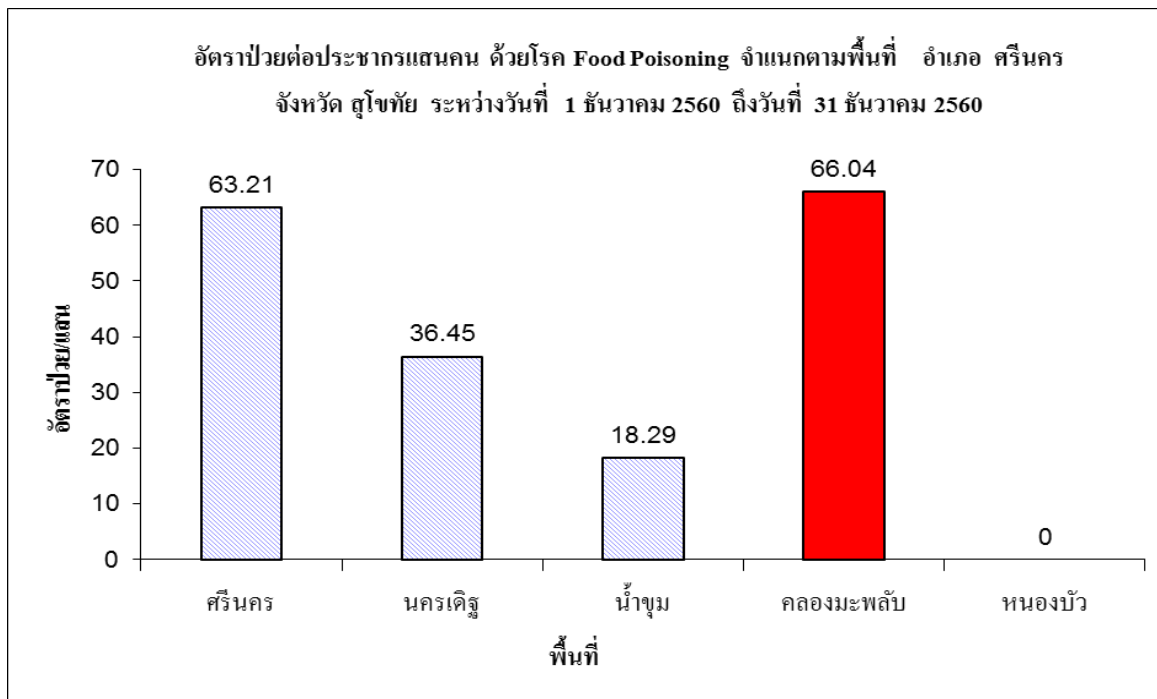
จากข้อมูลข้างต้น พบว่า ช่วงอายุที่พบอัตราป่วย ด้วยโรค Food Poisoning (อาหารเป็นพิษ) มากที่สุดคือ ช่วงอายุ 10-14 ปี อัตราป่วยต่อประชากรแสนคนเท่ากับ 212.77 รองลงมาคือ ช่วงอายุ 0-4ปี อัตราป่วยต่อประชากรแสนคนเท่ากับ 135.14 และ กลุ่มอายุ 65ปีขึ้นไป ป่วยต่อประชากรแสนคนเท่ากับ 84.67 ตามลำดับ

กราฟที่ 4.3 แสดงจำนวนผู้ป่วยด้วยโรค Food Poisoning (อาหารเป็นพิษ) จำแนกตามอาชีพ



จากข้อมูลข้างต้น พบว่า อาชีพที่มีจำนวนผู้ป่วยด้วยโรค Food Poisoning (อาหารเป็นพิษ) คือ อาชีพไม่ทราบอาชีพ/ในปกครอง จำนวน 5 ราย รองลงมาคือ อาชีพรับจ้าง, กรรมกร กับ นักเรียน จำนวนละ 2 ราย และอาชีพเกษตร กับ ข้าราชการ จำนวนละ 1 ราย ตามลำดับ

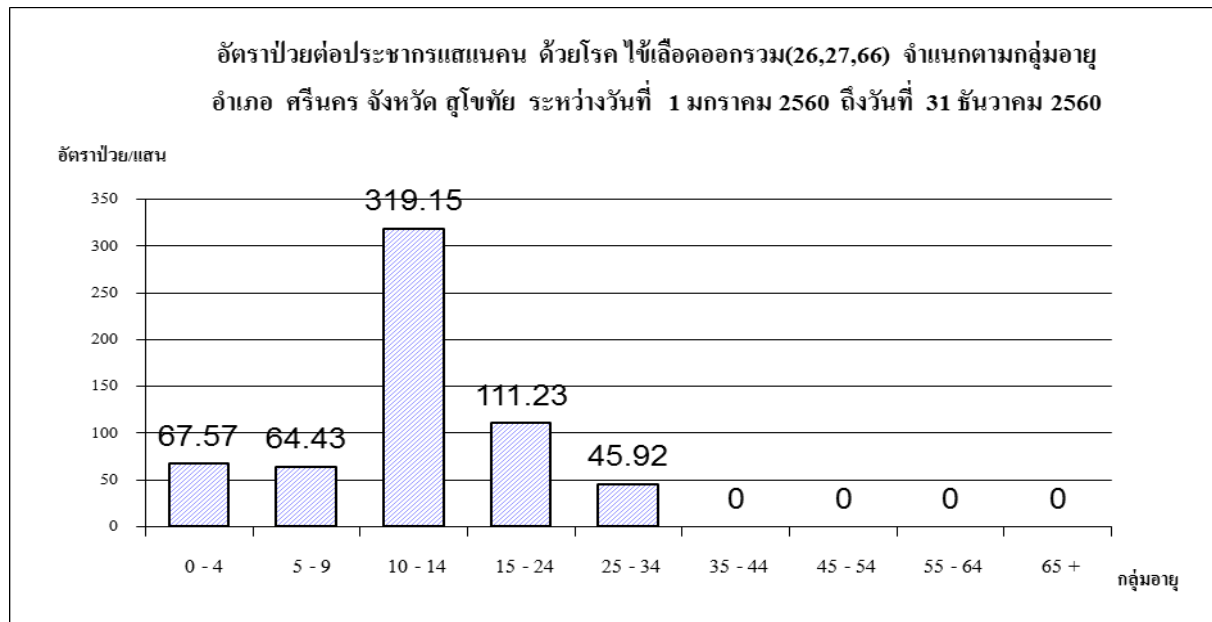
กราฟที่ 4.4 แสดงอัตราป่วยต่อประชากรแสนคน ด้วยโรค Food Poisoning (อาหารเป็นพิษ) จำแนกตามพื้นที่



จากข้อมูลข้างต้น พบว่า ตำบลที่มีอัตราป่วยต่อประชากรแสนคน ด้วย Food Poisoning (อาหารเป็นพิษ) สูงสุดคือ ตำบลคลองมะพลับ อัตราป่วยเท่ากับ 66.04 ต่อประชากรแสนคน รองลงมาคือ ตำบลศรีนคร อัตราป่วยเท่ากับ 63.21 ต่อประชากรแสนคน และตำบลนครเดิฐ อัตราป่วยเท่ากับ 36.45 ต่อประชากรแสนคน ตามลำดับ

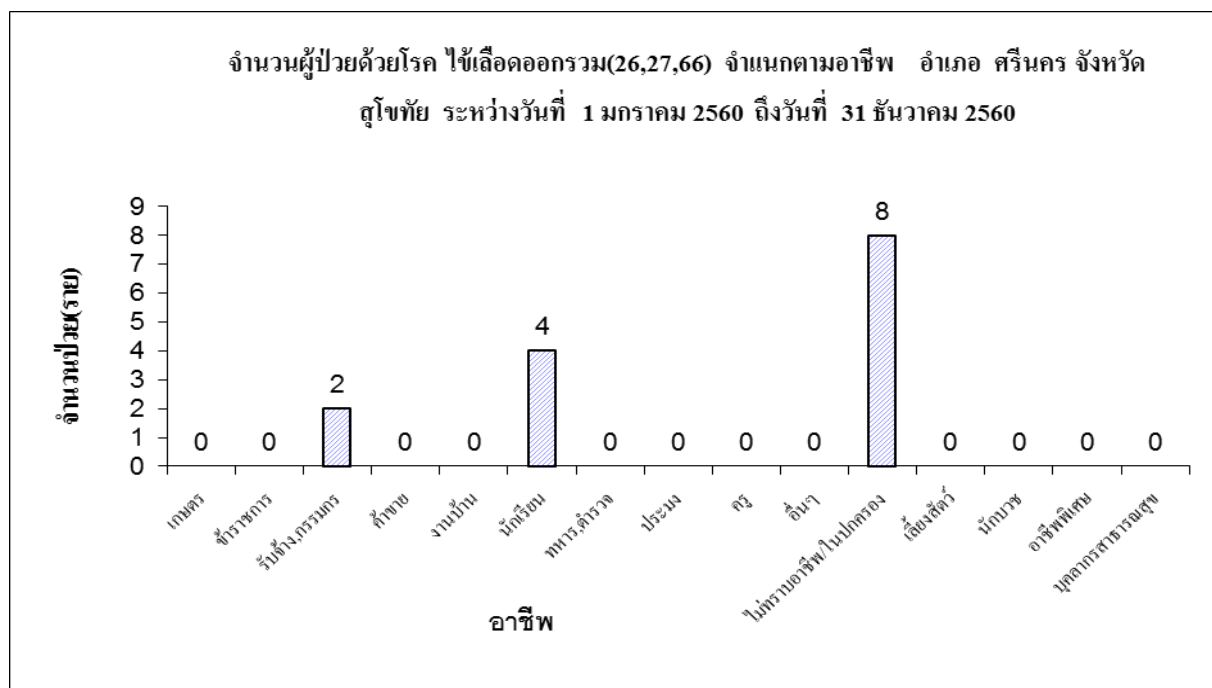
5. สรุปรายงานสถานการณ์โรค ไข้เลือดออก(รวม)
อำเภอศรีนคร จังหวัดสุโขทัย ระหว่างวันที่ 1 มกราคม – 31 ธันวาคม 2560

กราฟที่ 5.1 แสดงจำนวนผู้ป่วย ด้วยโรค ไข้เลือดออก (รวม) จำแนกตามกลุ่มอายุ



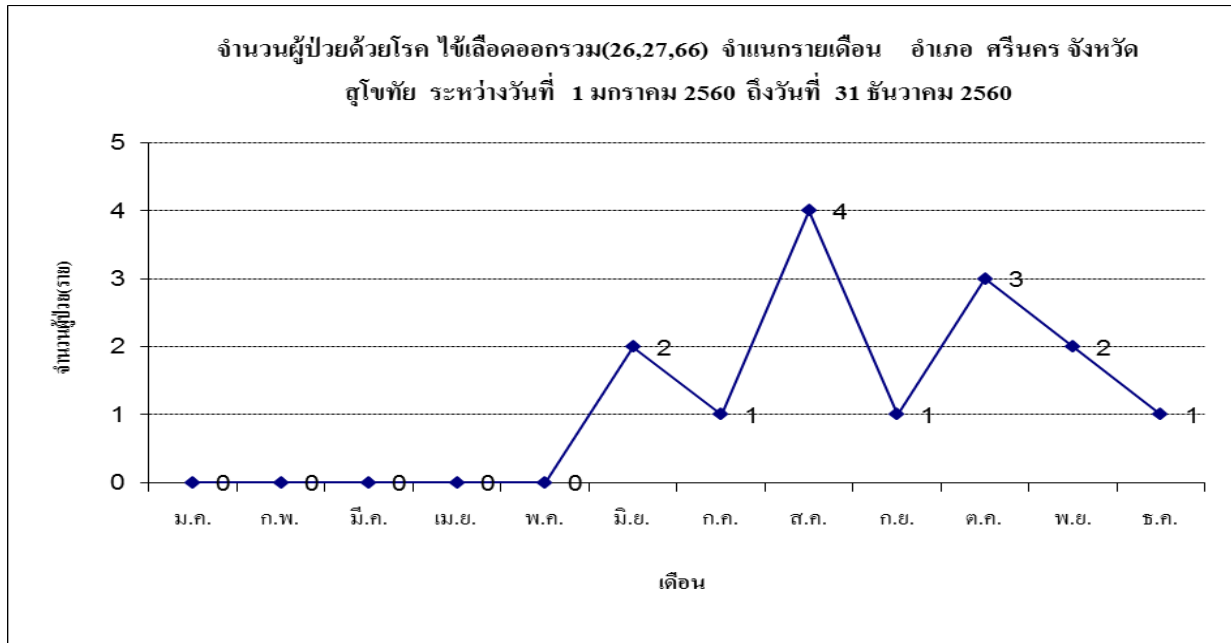
จากข้อมูลข้างต้น พบว่า ช่วงอายุที่พบอัตราป่วยต่อแสนประชากร ด้วยโรค ไข้เลือดออก (รวม) มากที่สุดคือ ช่วงอายุ 10-14 ปี อัตราป่วยต่อประชากรแสนคน เท่ากับ 319.15 ราย รองลงมาคือช่วง15-24 ปี อัตราป่วยต่อประชากรแสนคน เท่ากับ 111.23 ราย และช่วง 0-4 ปี อัตราป่วยต่อประชากรแสนคนเท่ากับ 67.57 ตามลำดับ

กราฟที่ 5.2 แสดงจำนวนผู้ป่วยด้วยโรค ไข้เลือดออก (รวม) จำแนกตามอาชีพ



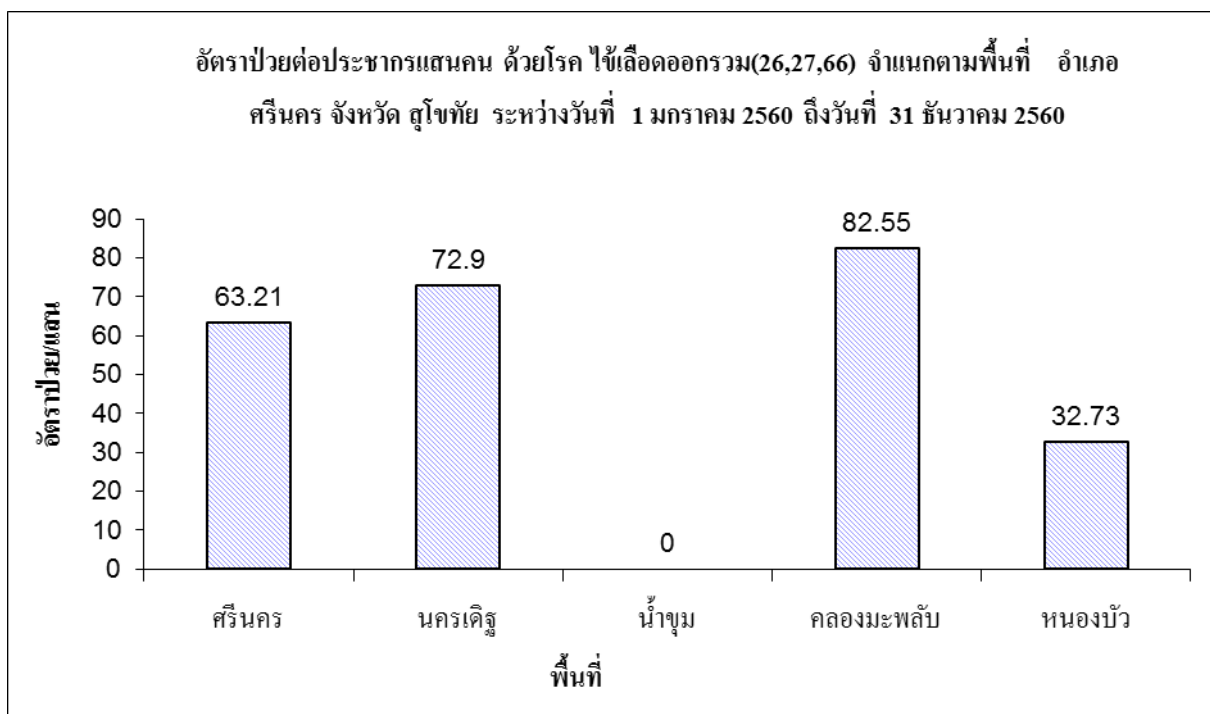
จากข้อมูลข้างต้น พบว่า อาชีพที่มีจำนวนผู้ป่วยด้วยโรค ไข้เลือดออก (รวม) มากที่สุดคือ อาชีพ ไม่ทราบอาชีพ/ในปกครอง จำนวนผู้ป่วยเท่ากับ 8 ราย รองลงมาคือ อาชีพ นักเรียน เท่ากับ 4 ราย และ อาชีพรับจ้าง ,กรรมกร เท่ากับ 2 ราย ตามลำดับ

กราฟที่ 5.3 แสดงอัตราป่วยต่อประชากรแสนคน ด้วยโรค ไข้เลือดออก (รวม) จำแนกรายเดือน



จากข้อมูลข้างต้น พบว่า เดือนที่มีจำนวนผู้ป่วย ด้วยโรค ไข้เลือดออก (รวม) สูงสุดคือ เดือนสิงหาคม จำนวนผู้ป่วยเท่ากับ 4 ราย เนื่องจากเป็นช่วงฤดูฝน พบแหล่งเพาะพันธุ์ลูกน้ำยุงลายมาก รองลงมาคือ เดือน ตุลาคม จำนวน 3 ราย และ เดือนมิถุนายน กับ พฤศจิกายน จำนวนผู้ป่วยเท่ากับ 2 ราย ตามลำดับ

กราฟที่ 5.4 แสดงอัตราป่วยต่อประชากรแสนคน ด้วยโรค ไข้เลือดออก (รวม) จำแนกตามพื้นที่



จากข้อมูลข้างต้น พบว่า ตำบลที่มีอัตราป่วยต่อประชากรแสนคน ด้วยโรค ไข้เลือดออก (รวม) สูงสุดคือ ตำบลคลองมะพลับ อัตราป่วยเท่ากับ 82.55 ราย ต่อประชากรแสนคน รองลงมาคือตำบลนครเจริญ อัตราป่วยเท่ากับ 72.90 ราย ต่อประชากรแสนคน และตำบลศรีนคร อัตราป่วยเท่ากับ 63.21 ราย ต่อประชากรแสนคน ตามลำดับ

ตำบลน้ำขุม ไม่พบผู้ป่วยโรคไข้เลือดออก