



ตารางแสดง จำนวนและอัตราป่วยด้วยโรคที่ต้องเฝ้าระวังทางระบาดวิทยา
ระหว่างวันที่ 1 มกราคม 2561 – 25 มีนาคม 2561 อำเภอสรีนคร จ.สุโขทัย จำแนกรายตำบล



ชื่อโรค	รวมอำเภอสรีนคร		ค่ามัธยฐาน (56-60)	ศรีนคร		นครเจริญ		น้ำขุม		คลองมะพลับ		หนองบัว	
	จำนวน (คน)	อัตรา/ แสน		จำนวน(คน)	อัตรา/แสน	จำนวน(คน)	อัตรา/แสน	จำนวน (คน)	อัตรา/แสน	จำนวน (คน)	อัตรา/แสน	จำนวน (คน)	อัตรา/แสน
อุจจาระร่วง	76	288.79	1787.60	17	271.05	20	365.30	12	220.59	13	213.85	14	458.87
ปอดบวม	51	193.79	353.30	8	127.55	9	164.38	15	275.74	12	197.40	7	229.43
ไข้หวัดใหญ่	43	163.39	233.30	16	255.10	10	182.65	5	91.91	9	148.05	3	98.33
อาหารเป็นพิษ	20	76.00	184.40	5	79.72	4	73.06	1	18.38	5	82.25	5	163.88
โรคติดต่อทาง เพศสัมพันธ์	3	11.40		1	15.94	2	36.53	0	0	0	0	0	0
สุกใส	3	11.40	56.80	1	15.94	0	0	1	18.38	1	16.45	0	0
มือเท้าปาก	1	3.80	101.80	0	0	0	0	0	0	0	0	1	32.78
คางทูม	1	3.80	15.10	0	0	0	0	0	0	0	0	1	32.78
ตาแดง	1	3.80	139.10	0	0	0	0	0	0	1	16.45	0	0

จากตารางพบว่า จำนวนและอัตราป่วยด้วยโรคที่ต้องเฝ้าระวังทางระบาดวิทยามากที่สุดประจำเดือนมกราคม คือ โรคอุจจาระร่วง จำนวนผู้ป่วยเท่ากับ 76 ราย อัตราป่วยเท่ากับ 288.79 ต่อประชากรแสนคน (ค่ามัธยฐานย้อนหลัง 5 ปี = 1787.60) แสดงให้เห็นว่าโรคอุจจาระร่วงยังคงเป็นปัญหาที่สำคัญเกี่ยวกับโรคที่ต้องเฝ้าระวังทางระบาดวิทยามากที่สุด รองลงมาคือโรคปอดบวม จำนวนผู้ป่วยเท่ากับ 51 ราย อัตราป่วยเท่ากับ 193.79 ต่อประชากรแสนคน และโรคไข้หวัดใหญ่ จำนวนผู้ป่วยเท่ากับ 43 ราย อัตราป่วย 163.39 ต่อประชากรแสนคนตามลำดับ

และพบว่าตำบลที่มีอัตราผู้ป่วยโรคอุจจาระร่วงมากที่สุดคือ ตำบลหนองบัว อัตราป่วยเท่ากับ 458.87 ต่อประชากรแสนคน รองลงมาคือ ตำบลนครเจริญ อัตราป่วยเท่ากับ 365.30 ต่อประชากรแสนคน และตำบลศรีนคร อัตราป่วยเท่ากับ 271.05 ต่อประชากรแสนคน ตามลำดับ



ตารางแสดง จำนวนและอัตราป่วยด้วยโรคที่ต้องเฝ้าระวังทางระบาดวิทยา
ระหว่างวันที่ 1 มีนาคม 2561 – 25 มีนาคม 2561 อำเภอศรีนคร จ.สุโขทัย จำแนกรายตำบล



ชื่อโรค	รวมอำเภอศรีนคร		ค่ามัธยฐาน (56-60)	ศรีนคร		นครเตี๋ย		น้ำขุม		คลองมะพลับ		หนองบัว	
	จำนวน (คน)	อัตรา/ แสน		จำนวน(คน)	อัตรา/แสน	จำนวน(คน)	อัตรา/แสน	จำนวน (คน)	อัตรา/แสน	จำนวน (คน)	อัตรา/แสน	จำนวน (คน)	อัตรา/แสน
ปอดบวม	14	53.20	353.30	0	0	3	54.79	4	73.53	6	98.70	1	32.78
อุจจาระร่วง	12	45.60	1787.60	1	15.94	5	91.32	1	18.38	2	32.90	3	98.33
ไข้หวัดใหญ่	11	41.80	233.30	3	47.83	2	36.53	2	36.76	4	65.80	0	0
ตาแดง	3	11.40	139.10	1	15.94	0	0	1	18.38	1	16.45	0	0
โรคติดต่อทาง เพศสัมพันธ์	1	3.80		0	0	1	18.26	0	0	0	0	0	0
คางทูม	1	3.80	15.10	0	0	0	0	0	0	0	0	1	32.78

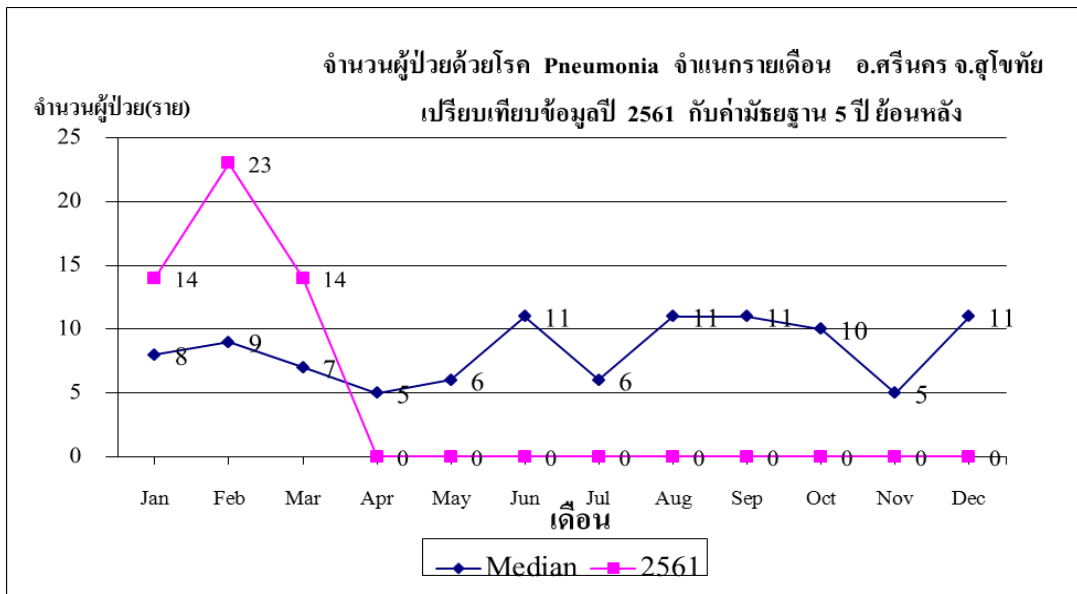
จากตารางพบว่า จำนวนและอัตราป่วยด้วยโรคที่ต้องเฝ้าระวังทางระบาดวิทยามากที่สุดประจำเดือนมีนาคม คือ โรคปอดบวม จำนวนผู้ป่วยเท่ากับ 14 ราย อัตราป่วยเท่ากับ 53.20 ต่อประชากรแสนคน (ค่ามัธยฐานย้อนหลัง 5 ปี = 353.30) แสดงให้เห็นว่าโรคปอดบวมยังคงเป็นปัญหาที่สำคัญเกี่ยวกับโรคที่ต้องเฝ้าระวังทางระบาดวิทยามากที่สุด รองลงมาคือโรคอุจจาระร่วง จำนวนผู้ป่วยเท่ากับ 12 ราย อัตราป่วยเท่ากับ 45.60 ต่อประชากรแสนคน และโรคไข้หวัดใหญ่ จำนวนผู้ป่วยเท่ากับ 11 ราย อัตราป่วย 41.80 ต่อประชากรแสนคนตามลำดับ

และพบว่าตำบลที่มีอัตราผู้ป่วยโรคปอดบวมมากที่สุดคือ ตำบลคลองมะพลับ อัตราป่วยเท่ากับ 98.70 ต่อประชากรแสนคน รองลงมาคือ ตำบลน้ำขุม อัตราป่วยเท่ากับ 73.53 ต่อประชากรแสนคน และตำบลนครเตี๋ย อัตราป่วยเท่ากับ 54.79 ต่อประชากรแสนคน ตามลำดับ

1. สรุปรายงานสถานการณ์โรคปอดบวม (Pneumonia)

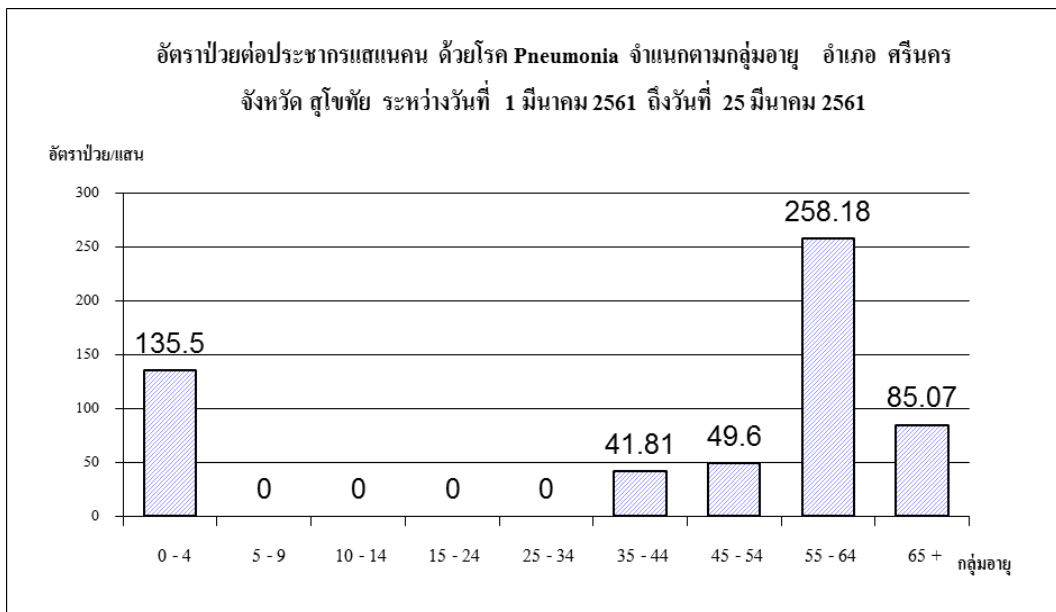
อำเภอศรีนคร จังหวัดสุโขทัย ระหว่างวันที่ 1 มีนาคม – 25 มีนาคม 2561

กราฟที่ 1.1 แสดงจำนวนผู้ป่วยด้วยโรคปอดบวม (Pneumonia) จำแนกรายเดือน เปรียบเทียบข้อมูลปี 2560 กับค่ามัธยฐาน 5 ปีย้อนหลัง



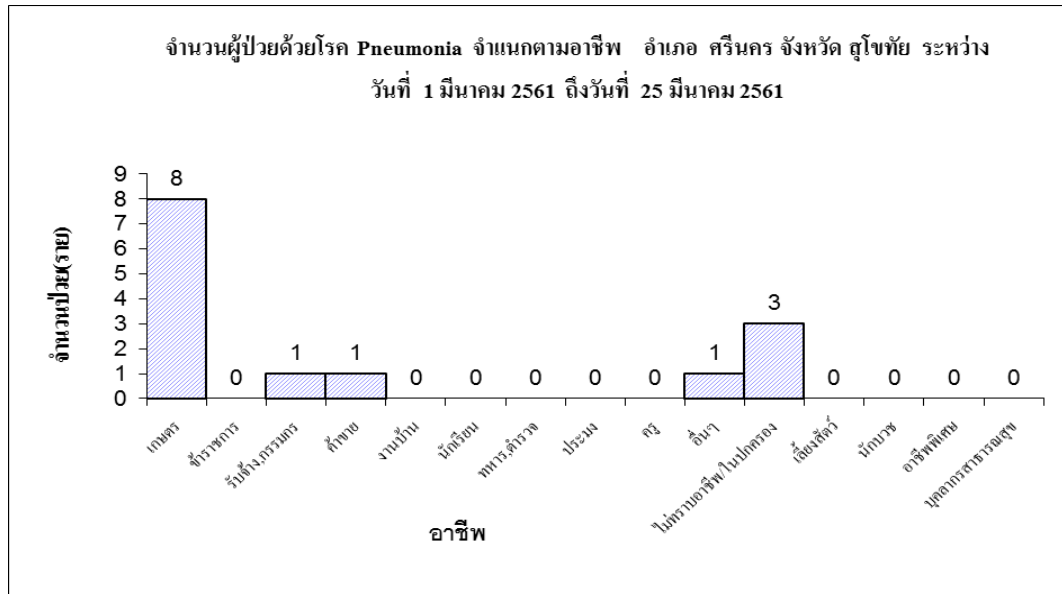
จากข้อมูลข้างต้น พบว่า จำนวนผู้ป่วยด้วยโรคปอดบวม (Pneumonia) จำแนกรายเดือน เปรียบเทียบข้อมูลปี 2561 กับค่ามัธยฐาน 5 ปีย้อนหลัง เดือนมีนาคม จำนวนผู้ป่วยด้วยโรคปอดบวม (Pneumonia) เท่ากับ 14 ราย ซึ่งมีค่ามากกว่าค่ามัธยฐานย้อนหลัง 5 ปี แสดงว่า ระบบควบคุมป้องกัน และเฝ้าระวังโรคปอดบวม (Pneumonia) ยังไม่ดี ควรเร่งดำเนินการให้ความรู้ป้องกันการเกิดโรคแก่ ประชาชนทุกกลุ่มวัย

กราฟที่ 1.2 แสดงจำนวนผู้ป่วย ด้วยโรคปอดบวม (Pneumonia) จำแนกตามกลุ่มอายุ



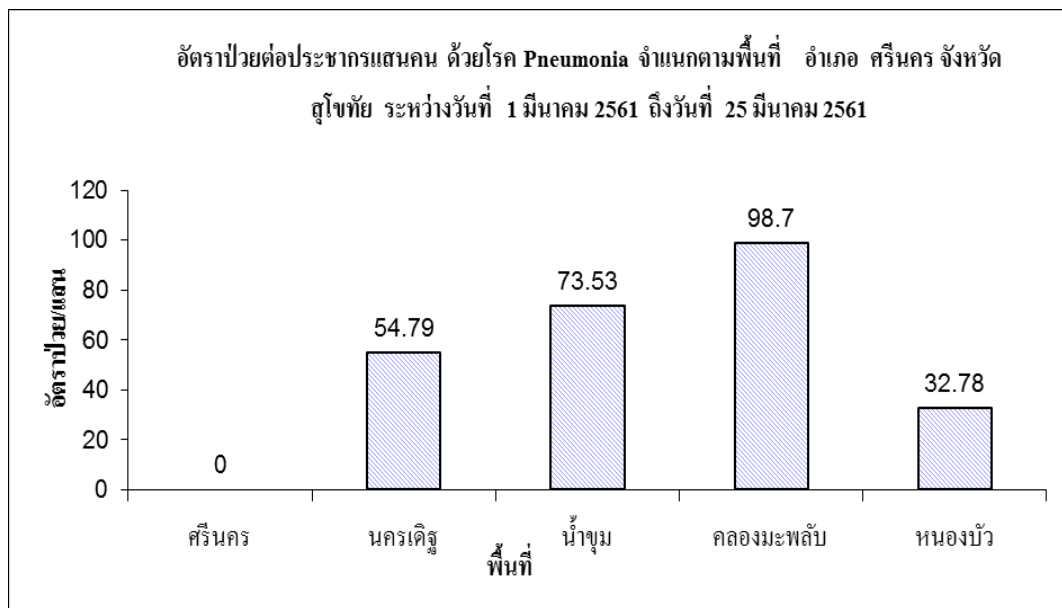
จากข้อมูลข้างต้น พบว่า ช่วงอายุที่พบอัตราป่วย ด้วยโรคปอดบวม (Pneumonia) มากที่สุดคือ ช่วงอายุ 55-64 ปี อัตราป่วยต่อประชากรแสนคนเท่ากับ 258.18 รองลงมาคือ ช่วงอายุ 0-4 ปี อัตราป่วยต่อ ประชากรแสนคนเท่ากับ 135.50 และกลุ่มอายุ 65ปีขึ้นไป อัตราป่วยเท่ากับ 85.07 ตามลำดับ

กราฟที่ 1.3 แสดงจำนวนผู้ป่วยด้วยโรคปอดบวม (Pneumonia) จำแนกตามอาชีพ



จากข้อมูลข้างต้น พบว่า อาชีพที่มีจำนวนผู้ป่วยด้วยโรคปอดบวม (Pneumonia) มากที่สุดคือ อาชีพเกษตรกร จำนวนผู้ป่วยเท่ากับ 8 ราย รองลงมาอาชีพ ไม่ทราบอาชีพ/ในความปกครอง จำนวน 3 ราย และอาชีพ รับจ้าง,กรรมกร กับ ค้าขาย จำนวน 1 ราย/อาชีพ ตามลำดับ

กราฟที่ 1.4 แสดงอัตราป่วยต่อประชากรแสนคน ด้วยโรคปอดบวม (Pneumonia) จำแนกตามพื้นที่

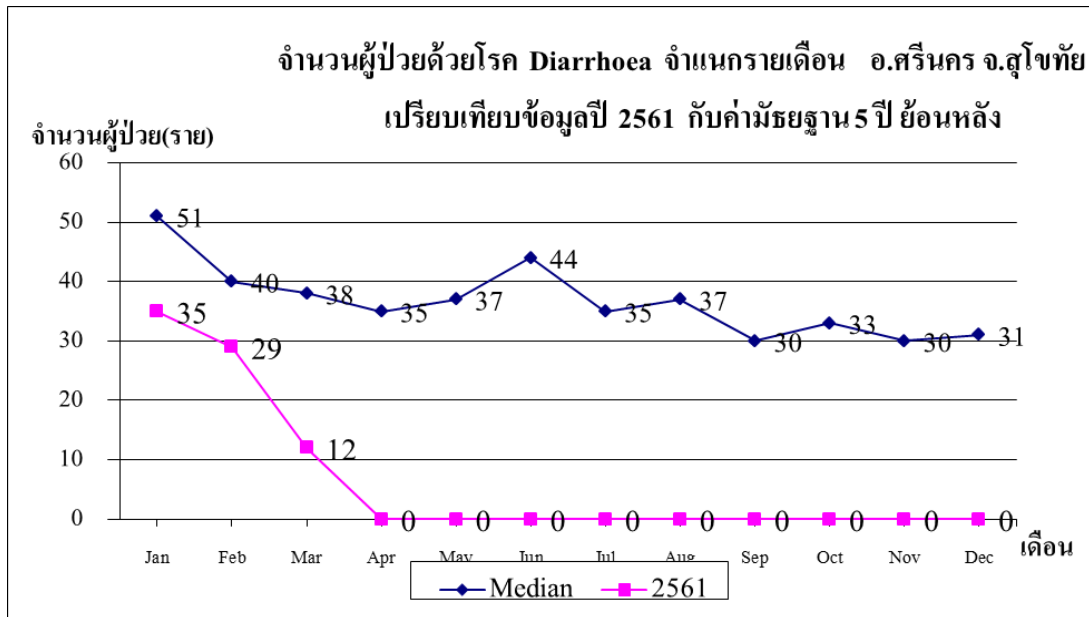


จากข้อมูลข้างต้น พบว่า ตำบลที่มีอัตราป่วยต่อประชากรแสนคน ด้วยโรคปอดบวม (Pneumonia) สูงสุดคือ ตำบลคลองมะพลับ อัตราป่วยต่อประชากรแสนคน เท่ากับ 98.70 ราย รองลงมาตำบลน้ำชุม อัตราป่วยเท่ากับ 73.53 และตำบลนครเดิฐ อัตราป่วยเท่ากับ 54.79 ตามลำดับ

2. สรุปรายงานสถานการณ์โรค Diarrhoea

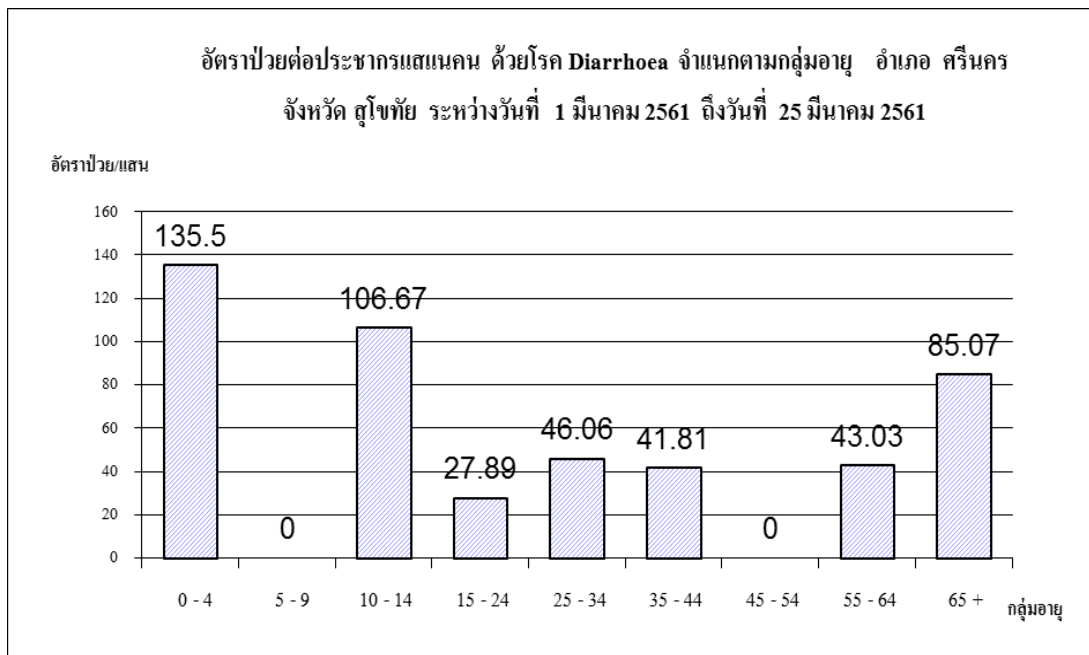
อำเภอศรีนคร จังหวัดสุโขทัย ระหว่างวันที่ 1 มีนาคม – 25 มีนาคม 2561

กราฟที่ 2.1 แสดงจำนวนผู้ป่วยด้วยโรค Diarrhoea จำแนกรายเดือน เปรียบเทียบข้อมูลปี 2561 กับค่ามัธยฐาน 5 ปีย้อนหลัง



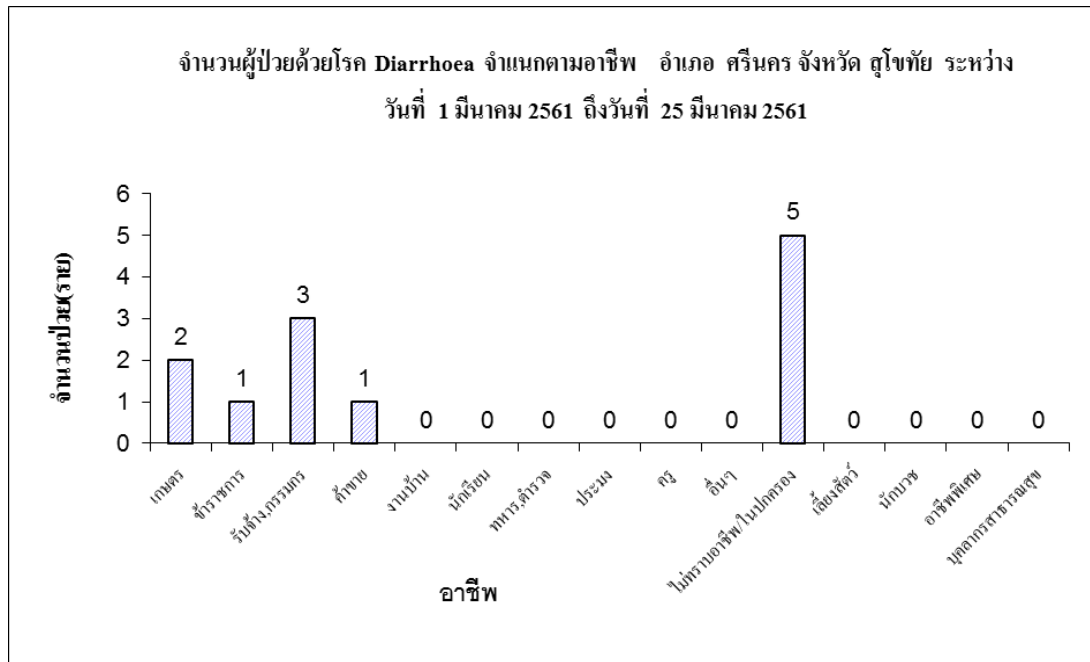
จากข้อมูลข้างต้น พบว่า จำนวนผู้ป่วยด้วยโรค Diarrhoea จำแนกรายเดือน เปรียบเทียบข้อมูลปี 2561 กับค่ามัธยฐาน 5 ปีย้อนหลัง เดือนมีนาคม มีจำนวนผู้ป่วยเท่ากับ 12 ราย ซึ่งมิต่ำกว่าค่ามัธยฐาน แสดงว่าการป้องกันควบคุมโรคดี ทีมดำเนินการป้องกันการเกิดโรคได้ประสิทธิภาพ เห็นได้จาก พบผู้ป่วยน้อยกว่าค่ามัธยฐานครั้งต่อครั้ง และควรดำเนินการอย่างต่อเนื่อง

กราฟที่ 2.2 แสดงอัตราป่วยต่อประชากรแสนคน ด้วยโรค Diarrhoea จำแนกตามกลุ่มอายุ



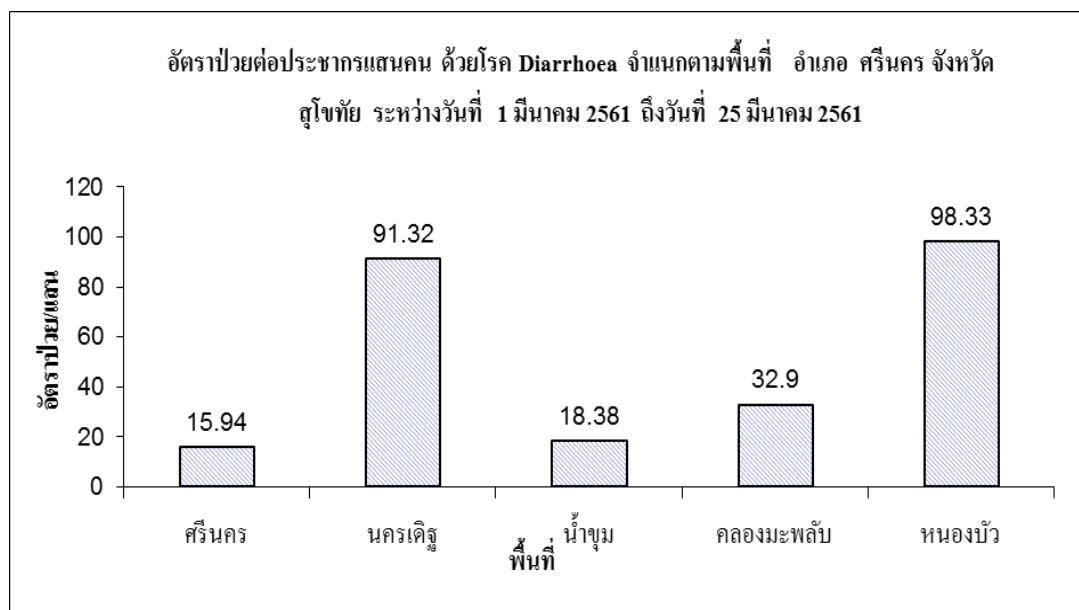
จากข้อมูลข้างต้น พบว่า กลุ่มอายุที่มีอัตราป่วยต่อประชากรแสนคน ด้วยโรค Diarrhoea มากที่สุด คือ กลุ่มอายุ 0-4 ปี อัตราป่วยต่อประชากรแสนคนเท่ากับ 135.50 รองลงมาคือ กลุ่มอายุ 10-14 ปี อัตราป่วยต่อประชากรแสนคนเท่ากับ 106.67 และกลุ่มอายุ 65ปีขึ้นไป อัตราป่วยต่อประชากรแสนคนเท่ากับ 85.07 ตามลำดับ

กราฟที่ 2.3 แสดงจำนวนผู้ป่วยด้วยโรค Diarrhoea จำแนกตามอาชีพ



จากข้อมูลข้างต้น พบว่า อาชีพที่มีจำนวนผู้ป่วยด้วยโรค Diarrhoea มากที่สุดคือ นปค. จำนวนผู้ป่วยเท่ากับ 5 ราย รองลงมาคือ อาชีพ รับจ้าง/กรรมกร จำนวนผู้ป่วยเท่ากับ 3 ราย และอาชีพเกษตร จำนวนผู้ป่วยเท่ากับ 2 ราย ตามลำดับ

กราฟที่ 2.4 แสดงอัตราป่วยต่อประชากรแสนคน ด้วยโรค Diarrhoea จำแนกตามพื้นที่

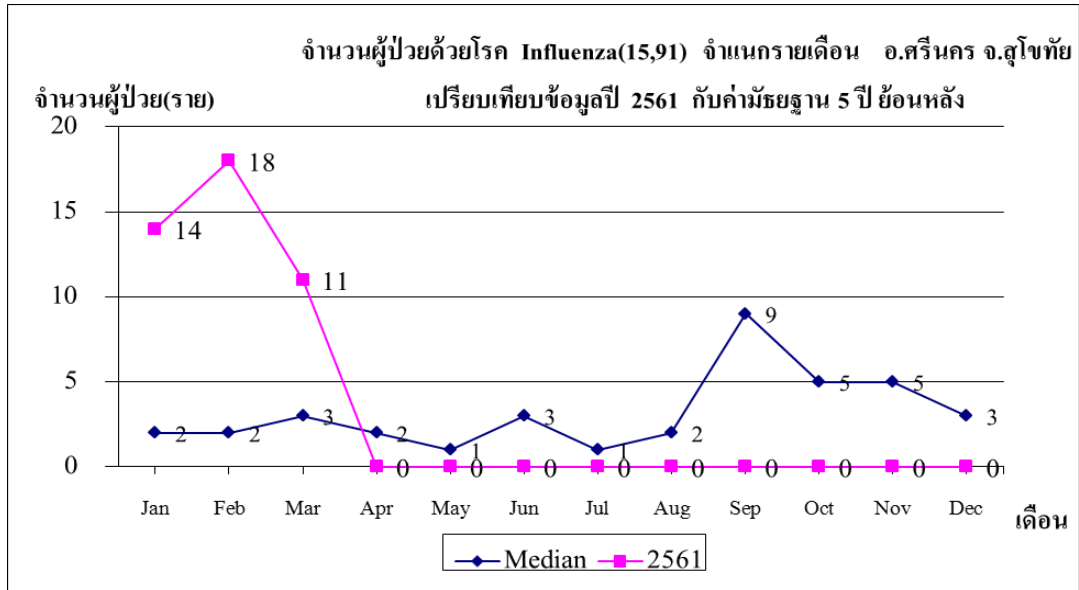


จากข้อมูลข้างต้น พบว่า ตำบลที่มีอัตราป่วยต่อประชากรแสนคน ด้วยโรค Diarrhoea สูงสุดคือ ตำบลหนองบัว อัตราป่วยเท่ากับ 98.33 ต่อประชากรแสนคน รองลงมาคือ ตำบลนครเดิฐ อัตราป่วยเท่ากับ 91.32 ราย ต่อประชากรแสนคน และตำบลคลองมะพลับ อัตราป่วยเท่ากับ 32.90 ราย ต่อประชากรแสนคน ตามลำดับ

3. สรุปรายงานสถานการณ์โรคไข้หวัดใหญ่ (Influenza)

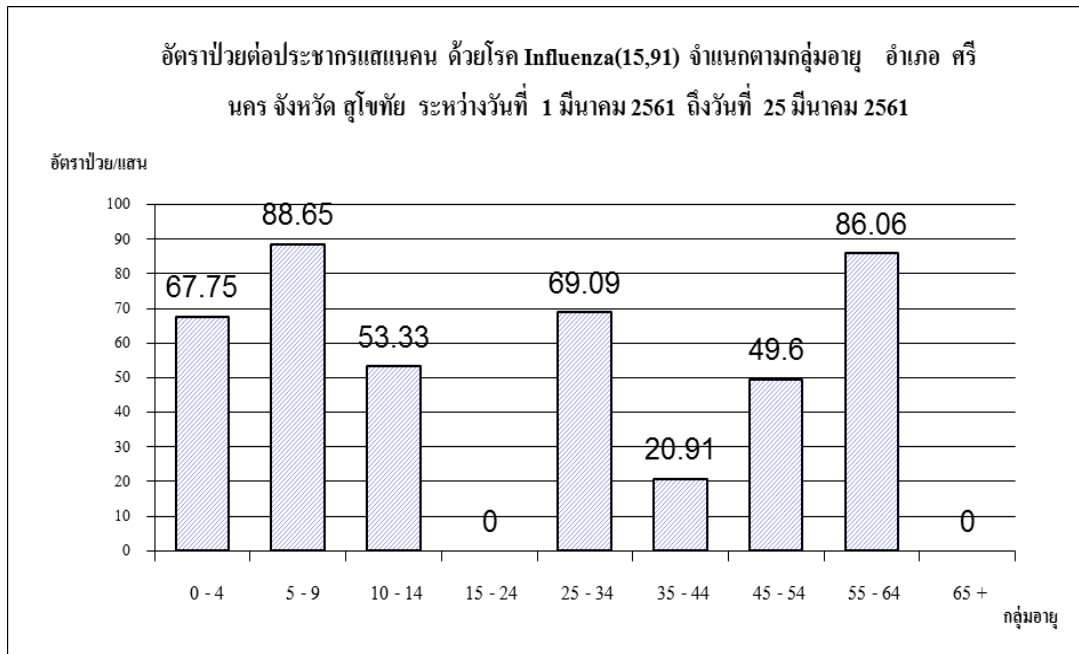
อำเภอศรีนคร จังหวัดสุโขทัย ระหว่างวันที่ 1 มีนาคม – 25 มีนาคม 2561

กราฟที่ 3.1 แสดงจำนวนผู้ป่วยด้วยโรคไข้หวัดใหญ่ จำแนกรายเดือน เปรียบเทียบข้อมูลปี 2561 กับค่ามัธยฐาน 5 ปีย้อนหลัง



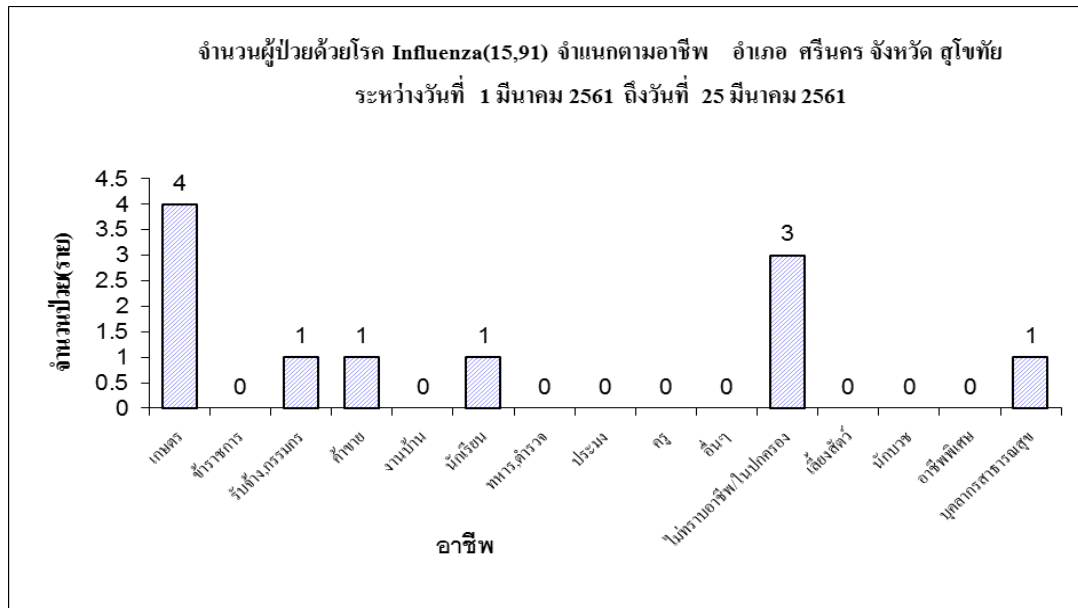
จากข้อมูลข้างต้น พบว่า จำนวนผู้ป่วยด้วยโรคไข้หวัดใหญ่ จำแนกรายเดือน เปรียบเทียบข้อมูลปี 2561 กับค่ามัธยฐาน 5 ปีย้อนหลัง เดือนมีนาคม มีจำนวนผู้ป่วยเท่ากับ 11 ราย ซึ่งมีค่ามากกว่าค่ามัธยฐาน ย้อนหลัง 5 ปี แสดงว่าการป้องกันควบคุมโรคยังไม่ดี ควรเร่งดำเนินกิจกรรมเชิงรุกให้ความรู้ป้องกันการเกิดโรคต่อเนื่อง

กราฟที่ 3.2 แสดงอัตราป่วยต่อประชากรแสนคน ด้วยโรคไข้หวัดใหญ่ จำแนกตามกลุ่มอายุ



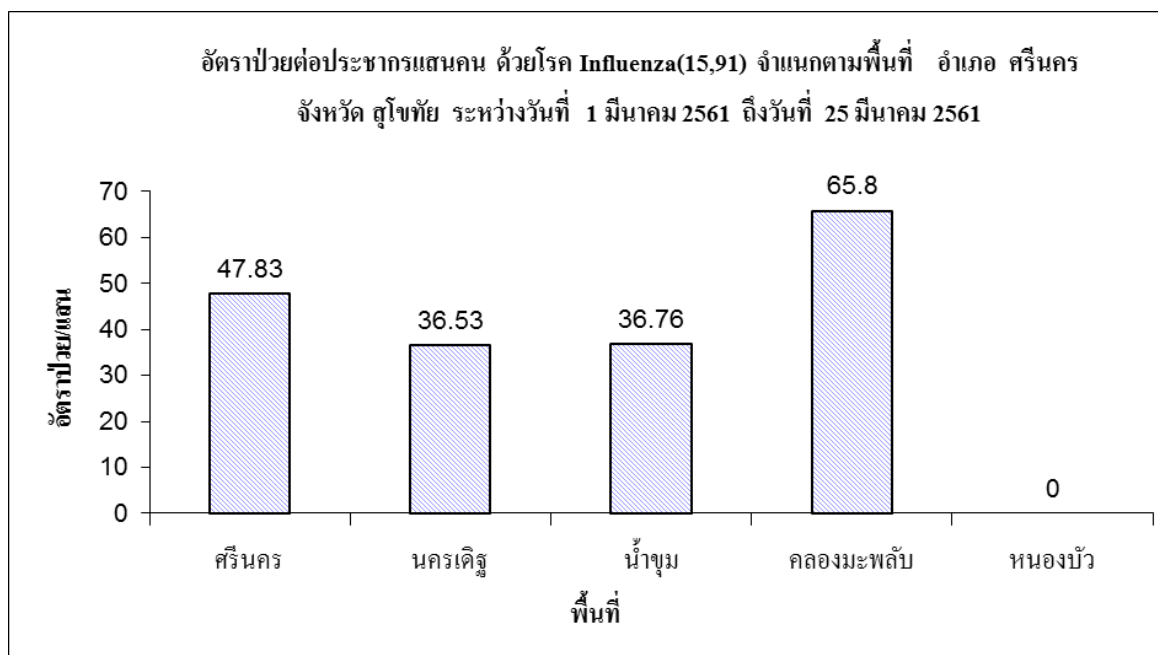
จากข้อมูลข้างต้น พบว่า ช่วงอายุที่พบอัตราผู้ป่วย ด้วยโรคไข้หวัดใหญ่ มากที่สุดคือ ช่วงอายุ 5-9 ปี อัตราป่วยต่อประชากรแสนคนเท่ากับ 88.65 รองลงมาคือ ช่วงอายุ 55-64 ปี อัตราป่วยต่อประชากรแสนคนเท่ากับ 86.06 และช่วงอายุ 25 - 34 ปี อัตราป่วยเท่ากับ 69.09 ราย ตามลำดับ

กราฟที่ 3.3 แสดงจำนวนผู้ป่วยด้วยโรคไข้หวัดใหญ่ จำแนกตามอาชีพ



จากข้อมูลข้างต้น พบว่า อาชีพที่มีจำนวนผู้ป่วยด้วยโรคไข้หวัดใหญ่ มากที่สุดคือ อาชีพเกษตรกร จำนวนผู้ป่วย 4 รายเท่ากัน รองลงมาคือ อาชีพ ในความปกครอง จำนวนผู้ป่วย 3 ราย และอาชีพรับจ้าง ,กรรมกร /ค้าขาย /นักเรียน /บุคลากรสาธารณสุข จำนวนผู้ป่วย 1 ราย/อาชีพ ตามลำดับ

กราฟที่ 3.4 แสดงอัตราป่วยด้วยโรคไข้หวัดใหญ่ จำแนกตามพื้นที่



จากข้อมูลข้างต้น พบว่า ตำบลที่มีอัตราป่วยต่อประชากรแสนคน ด้วยโรคไข้หวัดใหญ่ สูงสุดคือ ตำบลคลองมะพลับ อัตราป่วยเท่ากับ 65.80 ต่อประชากรแสนคน รองลงมาคือ ตำบลศรีนคร อัตราป่วยเท่ากับ 47.83 ต่อประชากรแสนคน และตำบลน้ำขุม อัตราป่วยเท่ากับ 36.76 ต่อประชากรแสนคน ตามลำดับ