



ตารางแสดง จำนวนและอัตราป่วยด้วยโรคที่ต้องเฝ้าระวังทางระบาดวิทยา
ระหว่างวันที่ 1 มกราคม 2560 – 25 ตุลาคม 2560 อำเภอศรีนคร จ.สุโขทัย จำแนกรายตำบล



ชื่อโรค	รวมอำเภอศรีนคร		ค่ามัธยฐาน (55-59)	ศรีนคร		นครเดิฐ		น้ำขุม		คลองมะพลับ		หนองบัว	
	จำนวน (คน)	อัตรา/ แสน		จำนวน(คน)	อัตรา/แสน	จำนวน(คน)	อัตรา/แสน	จำนวน (คน)	อัตรา/แสน	จำนวน (คน)	อัตรา/แสน	จำนวน (คน)	อัตรา/แสน
อุจจาระร่วง	227	860.04	1829.2	53	837.55	40	729.00	37	676.79	72	1188.71	25	818.33
ปอดบวม	103	390.24	305.4	30	474.08	28	510.30	14	256.08	23	379.73	8	261.87
ไข้หวัดใหญ่	67	253.85	241.3	18	284.45	12	218.70	9	164.62	18	297.18	10	327.33
อาหารเป็นพิษ	29	109.87	169.3	15	237.04	2	36.45	5	91.46	4	66.04	3	98.20
ตาแดง	22	83.35	139.10	5	79.01	4	72.90	7	128.04	3	49.53	3	98.20
สุกใส	15	56.83	89.5	3	47.41	4	72.90	1	18.29	2	33.02	5	163.67
ไข้เลือดออก	11	41.68	192.00	4	63.21	2	36.45	-	-	4	66.04	1	32.73
มือเท้าปาก	10	37.89	145.40	3	47.41	3	54.67	1	18.29	3	49.53	-	-
โรคติดต่อทาง เพศสัมพันธ์รวม	9	34.10	41.35	1	15.80	1	18.22	1	18.29	5	82.55	1	32.73
ไข่ออกผื่น	3	11.37	0	2	31.61	-	-	1	18.29	-	-	-	-

จากตารางพบว่า จำนวนและอัตราป่วยด้วยโรคที่ต้องเฝ้าระวังทางระบาดวิทยามากที่สุดประจำเดือนมกราคม – ตุลาคม 2560 คือ โรคอุจจาระร่วง จำนวนผู้ป่วยเท่ากับ 227 ราย อัตราป่วยเท่ากับ 860.04 ต่อประชากรแสนคน (ค่ามัธยฐานย้อนหลัง 5 ปี = 1829.20) แสดงให้เห็นว่าโรคอุจจาระร่วงยังคงเป็นปัญหาที่สำคัญเกี่ยวกับโรคที่ต้องเฝ้าระวังทางระบาดวิทยามากที่สุด รองลงมาคือโรคปอดบวม จำนวนผู้ป่วยเท่ากับ 103 ราย อัตราป่วยเท่ากับ 390.24 ต่อประชากรแสนคน และโรคไข้หวัดใหญ่ จำนวนผู้ป่วยเท่ากับ 67 ราย อัตราป่วย 253.85 ต่อประชากรแสนคนตามลำดับ

และพบว่าตำบลที่มีอัตราผู้ป่วยโรคอุจจาระร่วงมากที่สุดคือ ตำบลคลองมะพลับ อัตราป่วยเท่ากับ 1188.71 ต่อประชากรแสนคน รองลงมาคือ ตำบลศรีนคร อัตราป่วยเท่ากับ 837.55 ต่อประชากรแสนคน และตำบลหนองบัว อัตราป่วยเท่ากับ 818.33 ต่อประชากรแสนคน ตามลำดับ



ตารางแสดง จำนวนและอัตราป่วยด้วยโรคที่ต้องเฝ้าระวังทางระบาดวิทยา
ระหว่างวันที่ 1 ตุลาคม - 25 ตุลาคม 2560 อำเภอศรีนคร จ.สุโขทัย จำแนกรายตำบล



ชื่อโรค	รวมอำเภอศรีนคร		ศรีนคร		นครเดิฐ		น้ำขุม		คลองมะพลับ		หนองบัว	
	จำนวน(คน)	อัตรา/แสน	จำนวน(คน)	อัตรา/แสน	จำนวน(คน)	อัตรา/แสน	จำนวน(คน)	อัตรา/แสน	จำนวน(คน)	อัตรา/แสน	จำนวน(คน)	อัตรา/แสน
อุจจาระร่วง	12	45.46	1	15.80	1	18.22	1	18.29	8	132.08	1	32.73
ปอดบวม	11	41.68	2	31.61	5	91.12	0	0	1	16.51	3	98.20
ไข้หวัดใหญ่	9	34.10	4	63.21	1	18.22	0	0	2	33.02	2	65.47
อาหารเป็นพิษ	6	22.73	1	15.80	1	18.22	1	18.29	2	33.02	1	32.73
ไข้เลือดออก	3	11.37	1	15.80	1	18.22	0	0	1	16.51	0	0
โรคติดต่อทาง เพศสัมพันธ์รวม	1	3.79	0	0	1	18.22	0	0	0	0	0	0
หัด	1	3.79	0	0	0	0	0	0	1	16.51	0	0
คางทูม	1	3.79	0	0	0	0	0	0	1	16.51	0	0
ตาแดง	1	3.79	0	0	0	0	0	0	0	0	1	32.73

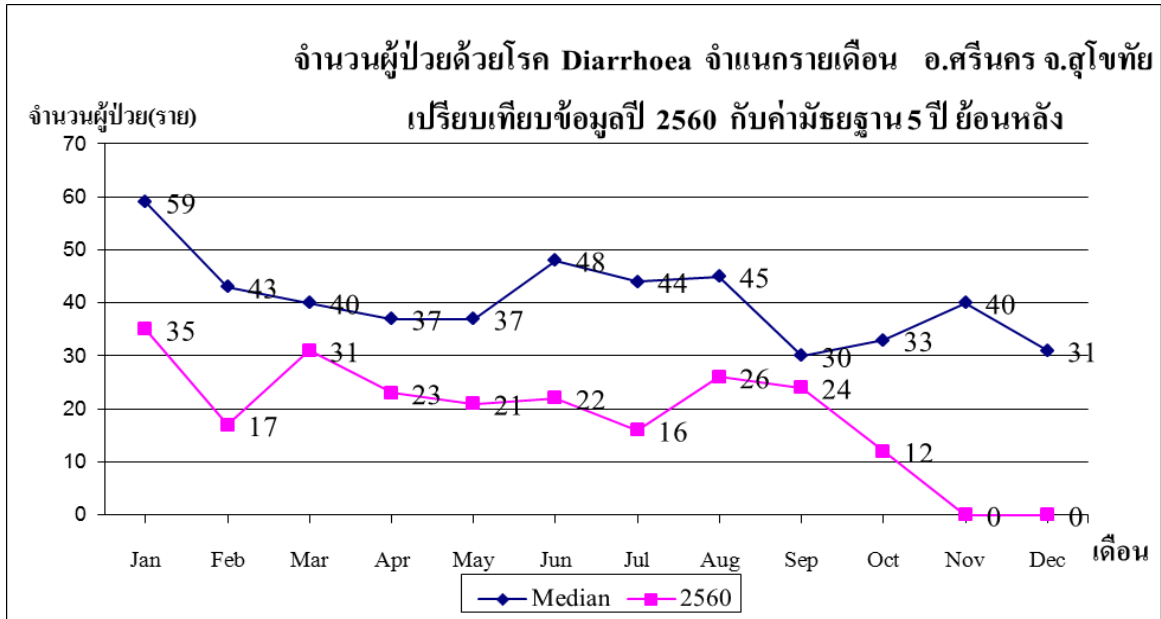
จากตารางพบว่า จำนวนและอัตราป่วยด้วยโรคที่ต้องเฝ้าระวังทางระบาดวิทยามากที่สุดประจำเดือนตุลาคม คือ โรคอุจจาระร่วง จำนวนผู้ป่วยเท่ากับ 12 ราย อัตราป่วยเท่ากับ 45.46 ต่อประชากรแสนคน (ค่ามัธยฐานย้อนหลัง 5 ปี = 1829.20) แสดงให้เห็นว่าโรคอุจจาระร่วงยังคงเป็นปัญหาที่สำคัญเกี่ยวกับโรคที่ต้องเฝ้าระวังทางระบาดวิทยามากที่สุดของเดือนตุลาคม รองลงมาคือโรคปอดบวม จำนวนผู้ป่วยเท่ากับ 11 ราย อัตราป่วยเท่ากับ 41.68 ต่อประชากรแสนคน และโรคไข้หวัดใหญ่ จำนวนผู้ป่วยเท่ากับ 9 ราย อัตราป่วย 34.10 ต่อประชากรแสนคนตามลำดับ

และพบว่าตำบลที่มีอัตราผู้ป่วยโรคอุจจาระร่วงมากที่สุดคือ ตำบลคลองมะพลับ อัตราป่วยเท่ากับ 132.08 ต่อประชากรแสนคน รองลงมาคือ ตำบลหนองบัว อัตราป่วยเท่ากับ 32.73 ต่อประชากรแสนคน และตำบลน้ำขุม อัตราป่วยเท่ากับ 18.29 ต่อประชากรแสนคน ตามลำดับ

1. สรุปรายงานสถานการณ์โรค Diarrhoea

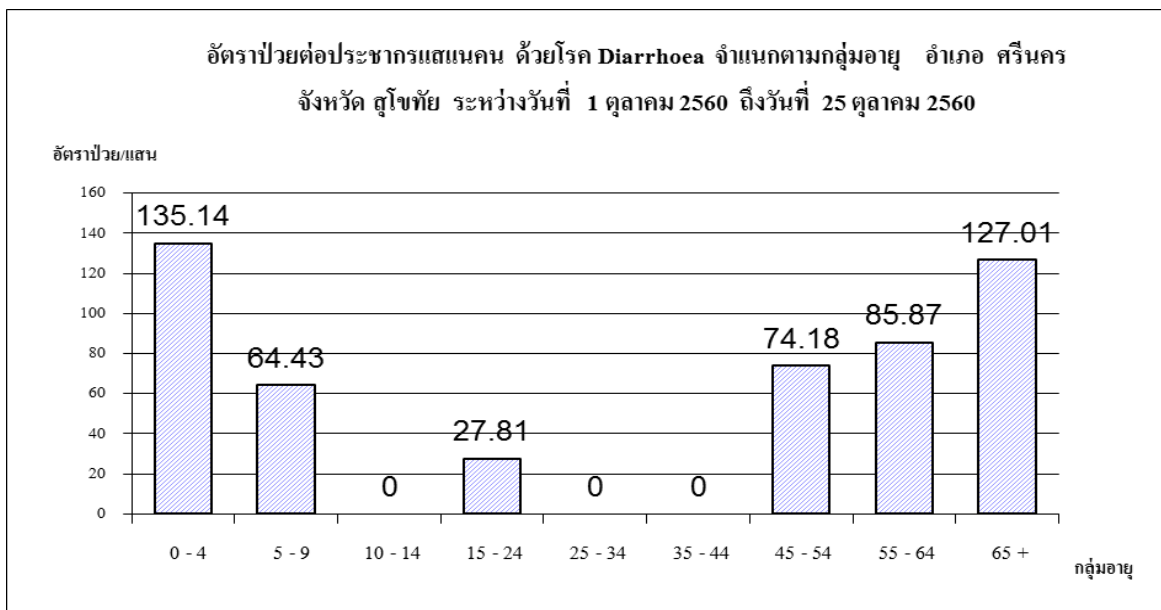
อำเภอศรีนคร จังหวัดสุโขทัย ระหว่างวันที่ 1 ตุลาคม- 25 ตุลาคม 2560

กราฟที่ 1.1 แสดงจำนวนผู้ป่วยด้วยโรค Diarrhoea จำแนกรายเดือน เปรียบเทียบข้อมูลปี 2560 กับค่ามัธยฐาน 5 ปีย้อนหลัง



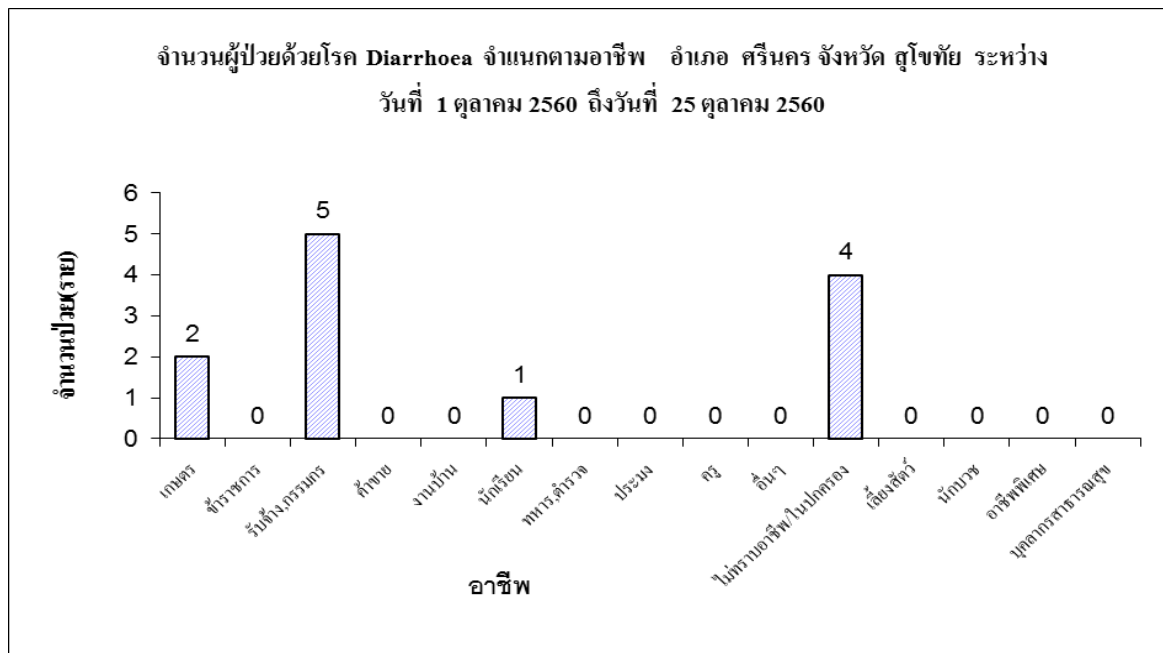
จากข้อมูลข้างต้น พบว่า จำนวนผู้ป่วยด้วยโรค Diarrhoea จำแนกรายเดือน เปรียบเทียบข้อมูลปี 2560 กับค่ามัธยฐาน 5 ปีย้อนหลัง พบว่าเดือนตุลาคม มีจำนวนผู้ป่วยเท่ากับ 12 ราย ซึ่งมีค่าน้อยกว่าค่ามัธยฐาน แสดงว่าการป้องกันควบคุมโรคดี ทีมดำเนินการป้องกันการเกิดโรคได้ประสิทธิภาพ เห็นได้จาก พบผู้ป่วยน้อยกว่าค่ามัธยฐานและควรดำเนินการอย่างต่อเนื่อง

กราฟที่ 1.2 แสดงอัตราป่วยต่อประชากรแสนคน ด้วยโรค Diarrhoea จำแนกตามกลุ่มอายุ



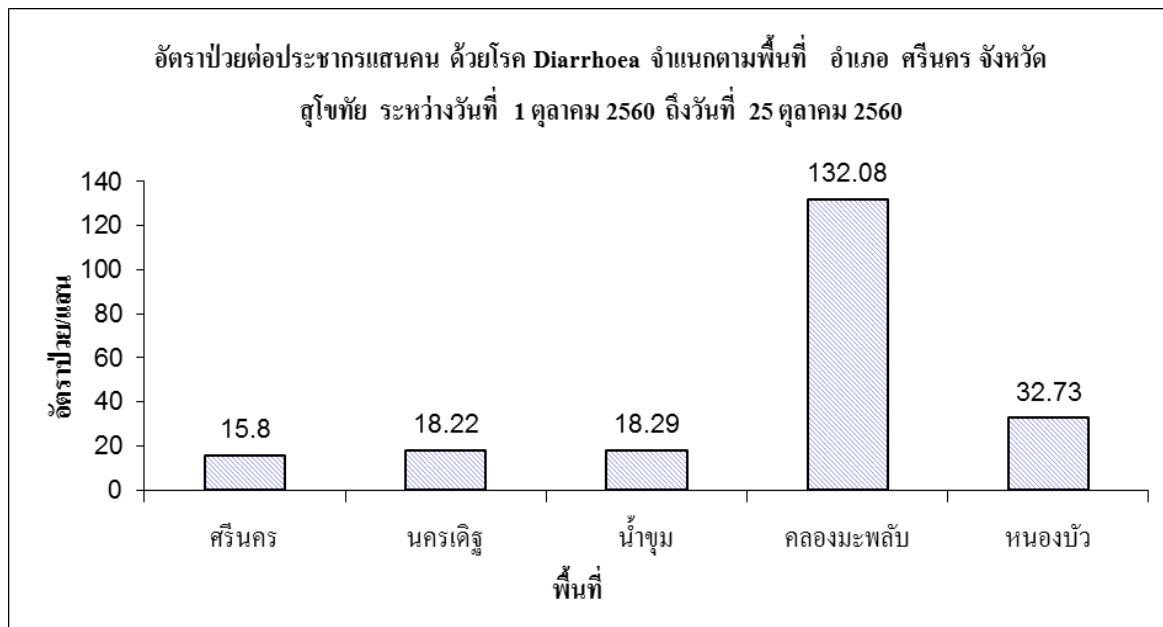
จากข้อมูลข้างต้น พบว่า กลุ่มอายุที่มีอัตราป่วยต่อประชากรแสนคน ด้วยโรค Diarrhoea มากที่สุดคือ กลุ่มอายุ 0-4 ปี อัตราป่วยต่อประชากรแสนคนเท่ากับ 135.14 รองลงมาคือ กลุ่มอายุ 65ปีขึ้นไป อัตราป่วยต่อประชากรแสนคน 127.01 และ กลุ่มอายุ 55-64 ปี อัตราป่วยต่อประชากรแสนคนเท่ากับ 85.87 ตามลำดับ

กราฟที่ 1.3 แสดงจำนวนผู้ป่วยด้วยโรค Diarrhoea จำแนกตามอาชีพ



จากข้อมูลข้างต้น พบว่า อาชีพที่มีจำนวนผู้ป่วยด้วยโรค Diarrhoea มากที่สุดคือ รับจ้าง,กรรมกร จำนวนผู้ป่วยเท่ากับ 5 ราย รองลงมาคือไม่ทราบอาชีพ/ในปกครอง จำนวนผู้ป่วยเท่ากับ 4 รายและอาชีพเกษตร จำนวนผู้ป่วยเท่ากับ 2 ราย ตามลำดับ

กราฟที่ 1.4 แสดงอัตราป่วยต่อประชากรแสนคน ด้วยโรค Diarrhoea จำแนกตามพื้นที่

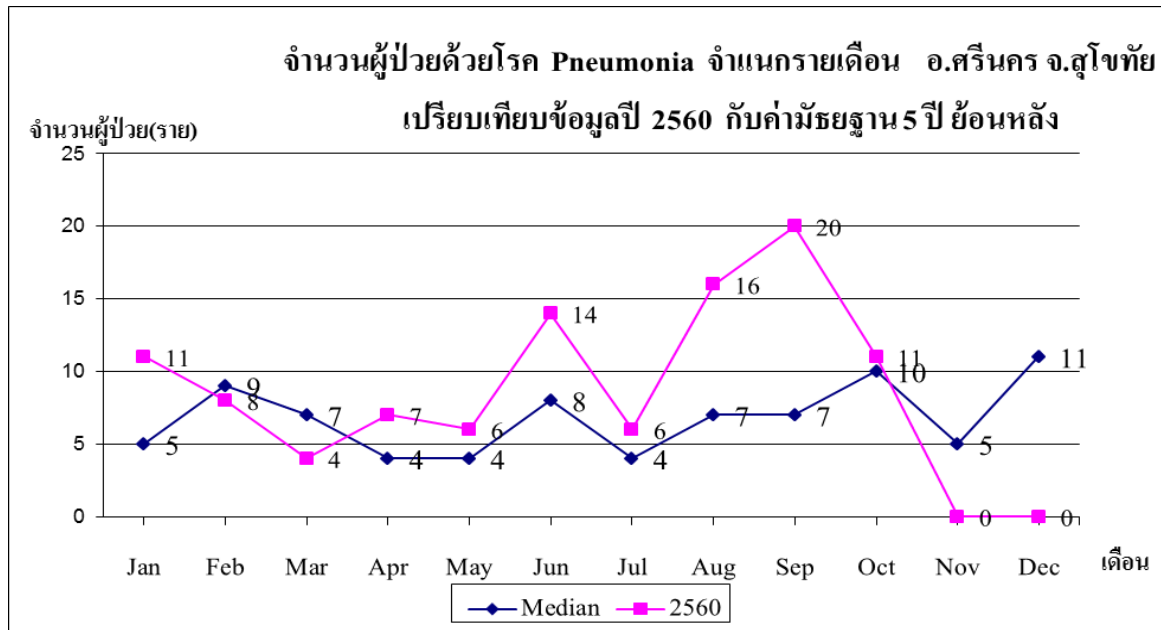


จากข้อมูลข้างต้น พบว่า ตำบลที่มีอัตราป่วยต่อประชากรแสนคน ด้วยโรค Diarrhoea สูงสุดคือ ตำบลคลองมะพลับ อัตราป่วยเท่ากับ 132.08 ราย ต่อประชากรแสนคน รองลงมาคือ ตำบลหนองบัว อัตราป่วยเท่ากับ 32.73 ต่อประชากรแสนคน และตำบลน้ำขุม อัตราป่วยเท่ากับ 18.29 ต่อประชากรแสนคน ตามลำดับ

2.สรุปรายงานสถานการณ์โรคปอดบวม

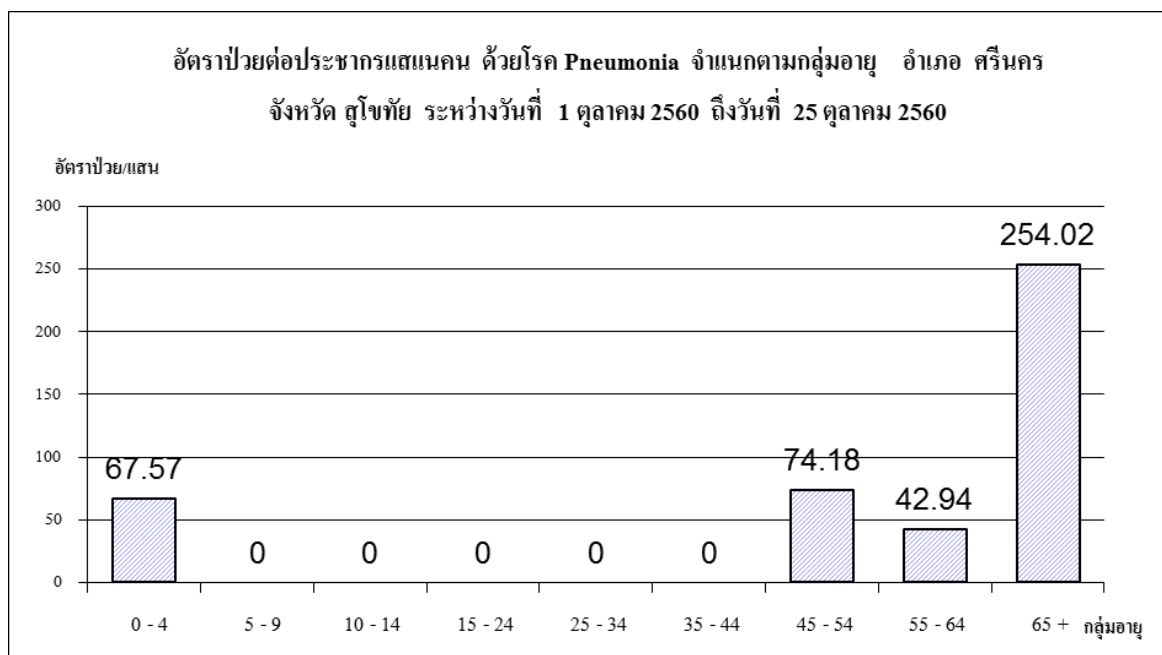
อำเภอศรีนคร จังหวัดสุโขทัย ระหว่างวันที่ 1 กันยายน - 25 กันยายน 2560

กราฟที่ 2.1 แสดงจำนวนผู้ป่วยด้วยโรคปอดบวม จำแนกรายเดือน เปรียบเทียบข้อมูลปี 2560 กับค่ามัธยฐาน 5 ปีย้อนหลัง



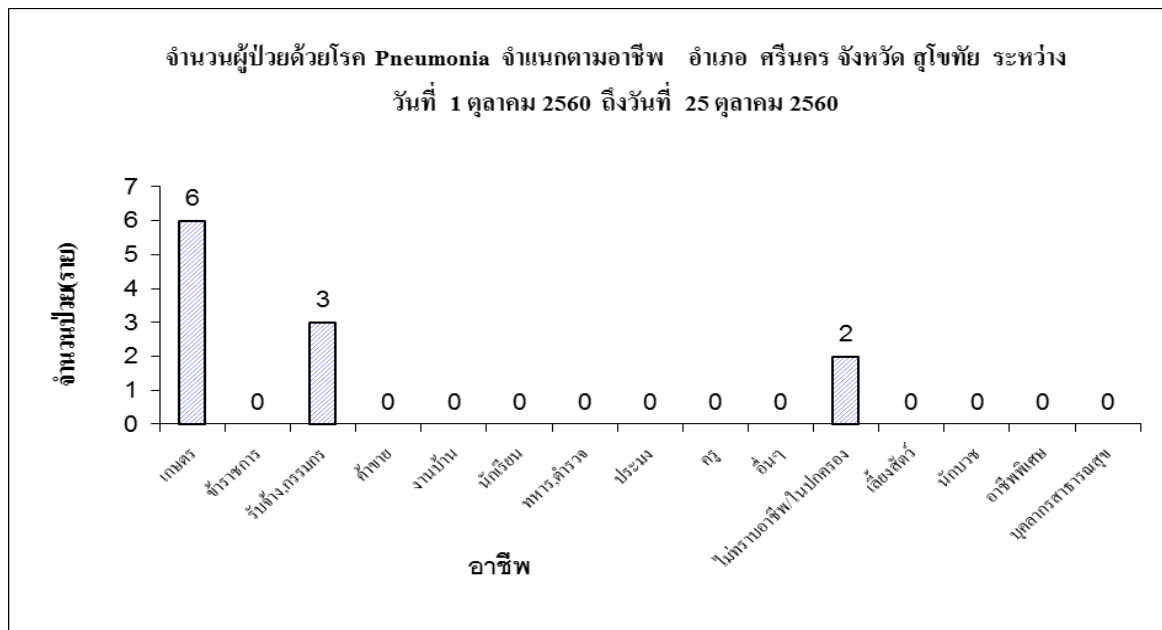
จากข้อมูลข้างต้น พบว่า จำนวนผู้ป่วยด้วยโรคปอดบวม จำแนกรายเดือน เปรียบเทียบข้อมูลปี 2560 กับค่ามัธยฐาน 5 ปีย้อนหลัง เดือนตุลาคม พบว่า มีจำนวนผู้ป่วยเท่ากับ 11 ราย ซึ่งมีความมากกว่าค่ามัธยฐาน ย้อนหลัง 5 ปี จากการวิเคราะห์เนื่องจากเป็นช่วงเข้าสู่ฤดูฝน อากาศเปลี่ยนแปลงบ่อย ควรเร่งการประชาสัมพันธ์ป้องกันโรคปอดบวม

กราฟที่ 2.2 แสดงอัตราป่วยต่อประชากรแสนคน ด้วยโรคปอดบวม จำแนกตามกลุ่มอายุ



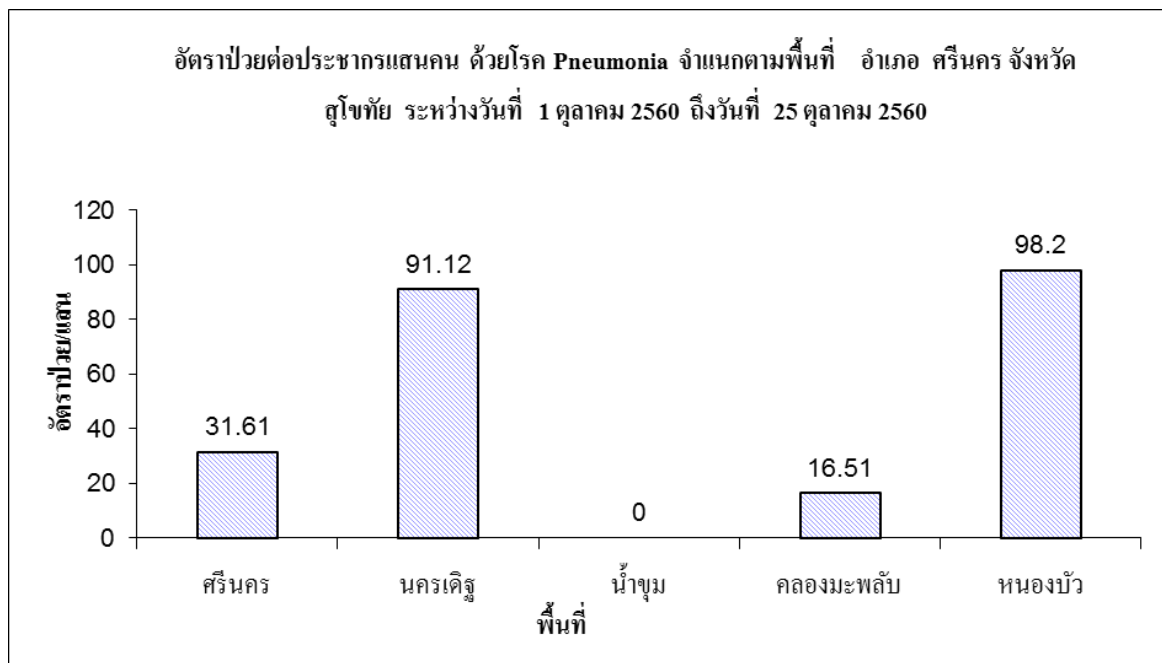
จากข้อมูลข้างต้น พบว่า ช่วงอายุที่พบอัตราผู้ป่วย ด้วยโรคปอดบวม มากที่สุดคือ ช่วงอายุ 65ปีขึ้นไป อัตราป่วยต่อประชากรแสนคนเท่ากับ 254.02 รองลงมาคือ ช่วง 45-54 ปี อัตราป่วยต่อประชากรแสนคนเท่ากับ 74.18 และกลุ่มอายุ 0-4 ปี อัตราป่วยต่อประชากรแสนคนเท่ากับ 67.57 ตามลำดับ

กราฟที่ 2.3 แสดงจำนวนผู้ป่วยด้วยโรค ปอดบวม จำแนกตามอาชีพ



จากข้อมูลข้างต้น พบว่า อาชีพที่มีจำนวนผู้ป่วยด้วยโรคปอดบวม มากที่สุดคือ เกษตร จำนวนผู้ป่วยเท่ากับ 6 ราย รองลงมาคือ รับจ้าง,กรรมกร จำนวน 3 ราย และ อาชีพในความปกครอง/ไม่ทราบอาชีพ จำนวน 2 ราย ตามลำดับ

กราฟที่ 2.4 แสดงอัตราป่วยด้วยโรคปอดบวม จำแนกตามพื้นที่

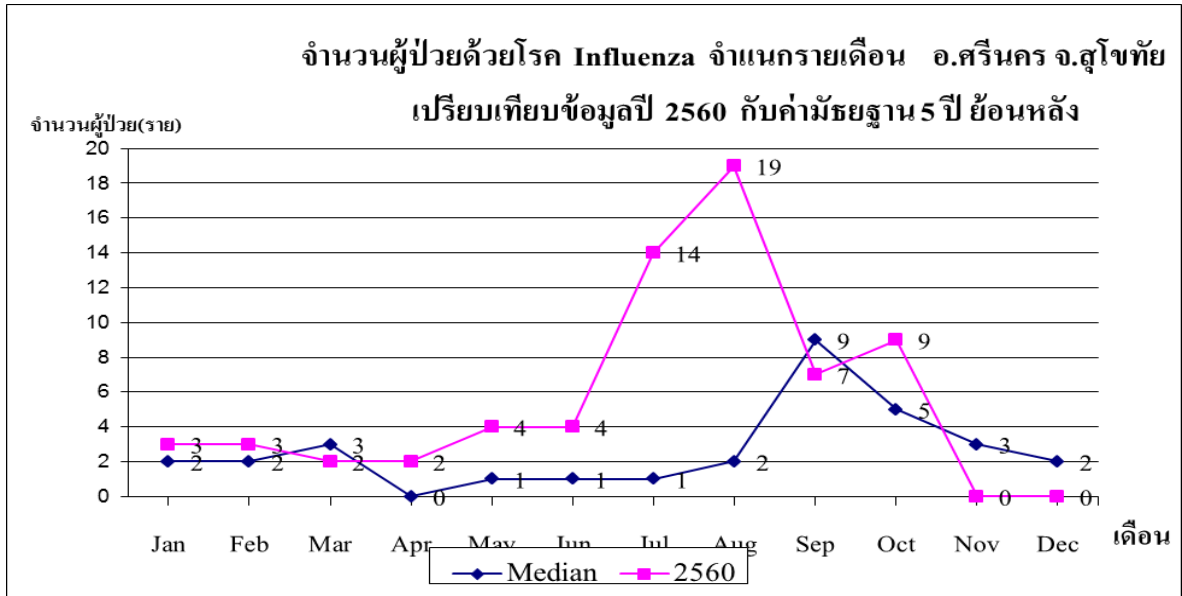


จากข้อมูลข้างต้น พบว่า ตำบลที่มีอัตราป่วยต่อประชากรแสนคน ด้วยโรคปอดบวม สูงสุดคือ ตำบลหนองบัว อัตราป่วยเท่ากับ 98.20 ต่อประชากรแสนคน รองลงมาคือตำบลนครเดิฐ อัตราป่วยเท่ากับ 91.12 ต่อประชากรแสนคน และตำบลศรีนคร อัตราป่วยเท่ากับ 31.61 ต่อประชากรแสนคน ตามลำดับ

3. สรุปรายงานสถานการณ์โรค Influenza (ไข้หวัดใหญ่)

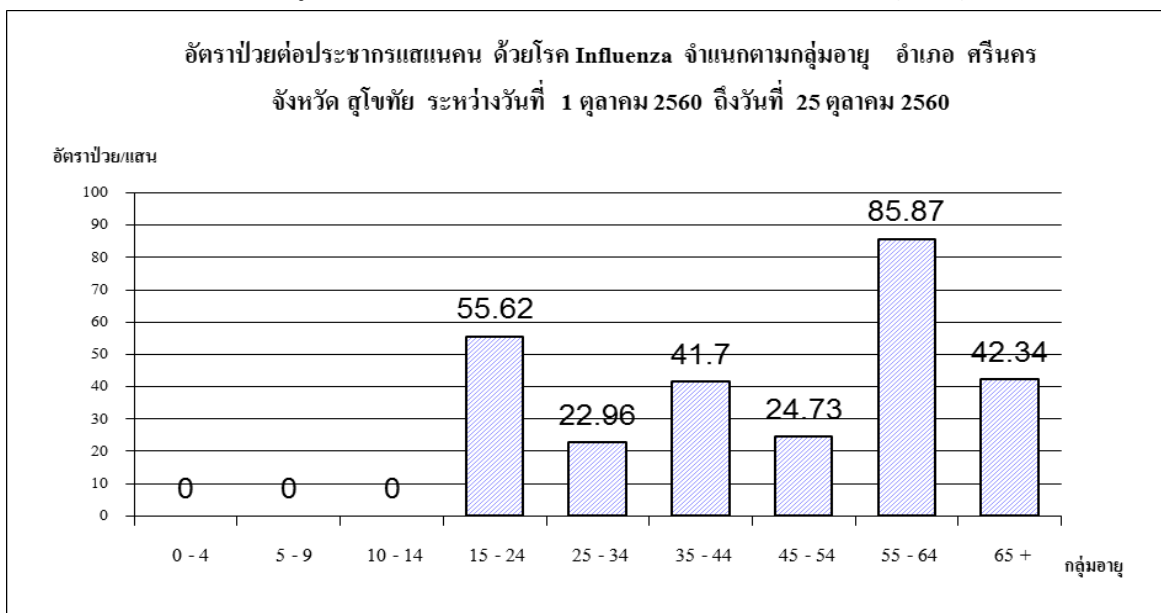
อำเภอศรีนคร จังหวัดสุโขทัย ระหว่างวันที่ 1 ตุลาคม - 25 ตุลาคม 2560

กราฟที่ 3.1 แสดงจำนวนผู้ป่วยด้วยโรค Influenza (ไข้หวัดใหญ่) จำแนกรายเดือน เปรียบเทียบข้อมูลปี 2560 กับค่ามัธยฐาน 5 ปีย้อนหลัง



จากข้อมูลข้างต้น พบว่า จำนวนผู้ป่วยด้วยโรค Influenza (ไข้หวัดใหญ่) จำแนกรายเดือน เปรียบเทียบข้อมูลปี 2560 กับค่ามัธยฐาน 5 ปีย้อนหลัง เดือนตุลาคม พบจำนวนผู้ป่วยด้วยโรค Influenza (ไข้หวัดใหญ่) เท่ากับ 9 ราย ซึ่งมีค่ามากกว่าค่ามัธยฐานย้อนหลัง 5 ปี แสดงว่า แสดงว่าระบบ การควบคุมโรค ให้ความรู้แก่ประชาชนยังไม่ทั่วถึง ช่วงนี้เข้าสู่ฤดูฝนแล้ว ทีมต้องเร่งดำเนินการให้สุศึกษา ทุกพื้นที่

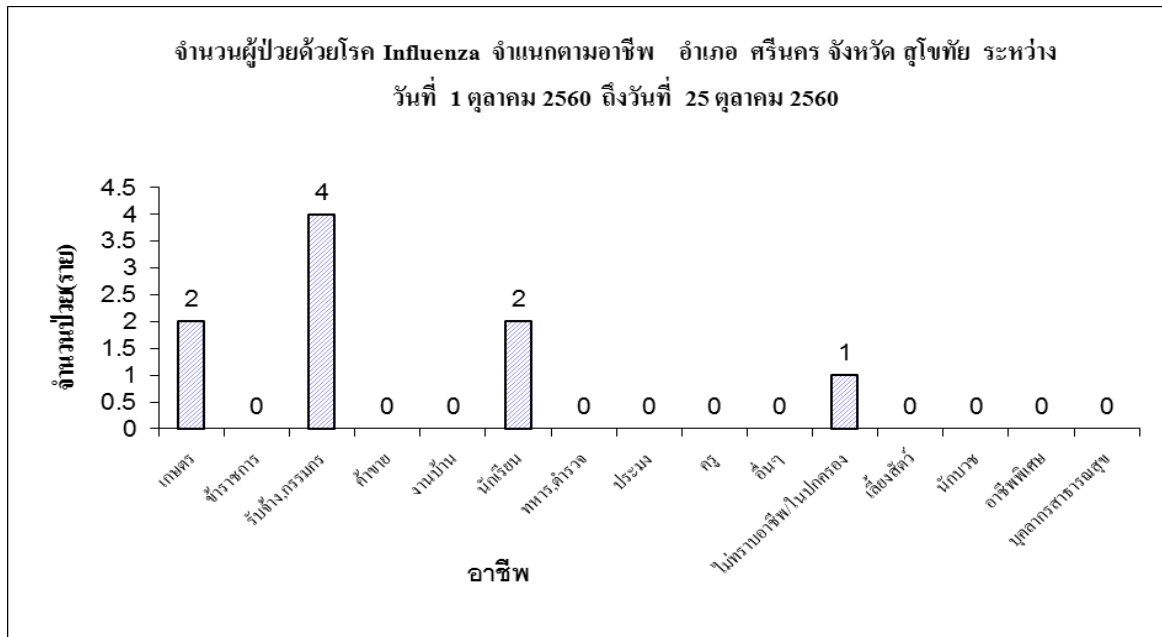
กราฟที่ 3.2 แสดงจำนวนผู้ป่วย ด้วยโรค Influenza (ไข้หวัดใหญ่) จำแนกตามกลุ่มอายุ



จากข้อมูลข้างต้น พบว่า ช่วงอายุที่พบอัตราป่วย ด้วยโรค Influenza (ไข้หวัดใหญ่) มากที่สุดคือ ช่วง อายุ 55-64 ปี อัตราป่วยต่อประชากรแสนคนเท่ากับ 85.87 รองลงมาคือ ช่วงอายุ 15-24 ปี อัตราป่วยต่อ

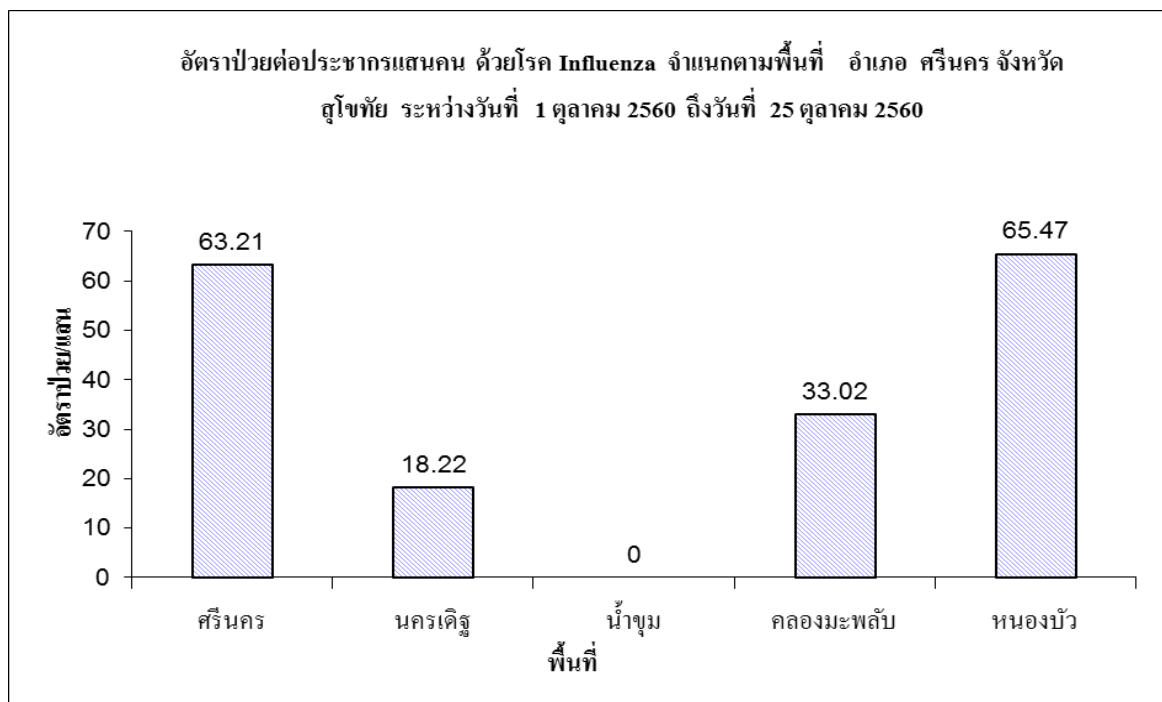
ประชากรแสนคนเท่ากับ 55.62 และช่วงอายุ 65ปีขึ้นไป อัตราป่วยต่อประชากรแสนคนเท่ากับ 42.34 ตามลำดับ

กราฟที่ 3.3 แสดงจำนวนผู้ป่วยด้วยโรค Influenza (ไข้หวัดใหญ่) จำแนกตามอาชีพ



จากข้อมูลข้างต้น พบว่า อาชีพที่มีจำนวนผู้ป่วยด้วยโรค Influenza (ไข้หวัดใหญ่) คือรับจ้าง,กรรมกร จำนวน 4 ราย รองลงมาคือ เกษตร/นักเรียน จำนวนอาชีพละ 2 ราย และไม่ทราบอาชีพ/ไม่ปรากฏ จำนวน 1 ราย ตามลำดับ

กราฟที่ 3.4 แสดงอัตราป่วยต่อประชากรแสนคน ด้วยโรค Influenza (ไข้หวัดใหญ่) จำแนกตามพื้นที่



จากข้อมูลข้างต้น พบว่า ตำบลที่มีอัตราป่วยต่อประชากรแสนคน ด้วยโรค Influenza (ไข้หวัดใหญ่) สูงสุดคือ ตำบลหนองบัว อัตราป่วยเท่ากับ 65.47 ต่อประชากรแสนคน รองลงมาคือ ตำบลศรีนคร อัตราป่วยเท่ากับ 63.21 ต่อประชากรแสนคน และตำบลคลองมะพลับ อัตราป่วยเท่ากับ 33.02 ต่อประชากรแสนคน ตามลำดับ