



ตารางแสดง จำนวนและอัตราป่วยด้วยโรคที่ต้องเฝ้าระวังทางระบาดวิทยา
ระหว่างวันที่ 1 มกราคม - 25 มิถุนายน 2561 อำเภอศรีนคร จ.สุโขทัย จำแนกรายตำบล



ชื่อโรค	รวมอำเภอศรีนคร		ค้ำมัธยฐาน (56-60)	ศรีนคร		นครเดิฐ		น้ำขุม		คลองมะพลับ		หนองบัว	
	จำนวน (คน)	อัตรา/ แสน		จำนวน(คน)	อัตรา/แสน	จำนวน(คน)	อัตรา/แสน	จำนวน (คน)	อัตรา/แสน	จำนวน (คน)	อัตรา/แสน	จำนวน (คน)	อัตรา/แสน
อุจจาระร่วง	131	497.78	1787.60	29	462.37	28	511.42	25	459.56	29	477.05	20	655.52
ปอดบวม	75	284.99	353.30	13	284.27	18	328.77	18	330.88	17	279.65	9	294.99
ไข้หวัดใหญ่	48	182.39	233.30	18	286.99	10	182.65	6	110.29	10	164.50	4	131.10
อาหารเป็นพิษ	24	91.20	184.40	5	79.72	5	91.32	4	73.53	5	82.25	5	163.88
ตาแดง	10	38.00	139.10	2	31.89	1	18.26	2	36.76	4	65.80	1	32.78
สุกใส	6	22.80	56.80	1	15.94	0	0	3	55.15	1	16.45	1	32.78
โรคติดต่อทาง เพศสัมพันธ์ (รวม)	3	11.40		1	15.94	2	36.53	0	0	0	0	0	0
ไข้เลือดออก (รวม)	1	3.80	161.80	1	15.94	0	0	0	0	0	0	0	0
มือเท้าปาก	1	3.80	101.80	0	0	0	0	0	0	0	0	1	32.78

จากตารางพบว่า จำนวนและอัตราป่วยด้วยโรคที่ต้องเฝ้าระวังทางระบาดวิทยามากที่สุดประจำเดือนมกราคม คือ โรคอุจจาระร่วง จำนวนผู้ป่วยเท่ากับ 131 ราย อัตราป่วยเท่ากับ 497.78 ต่อประชากรแสนคน (ค้ำมัธยฐานย้อนหลัง 5 ปี = 1787.60) แสดงให้เห็นว่าโรคอุจจาระร่วงยังคงเป็นปัญหาที่สำคัญเกี่ยวกับโรคที่ต้องเฝ้าระวังทางระบาดวิทยามากที่สุดของเดือนพฤษภาคม รองลงมาคือโรคปอดบวม จำนวนผู้ป่วยเท่ากับ 75 ราย อัตราป่วยเท่ากับ 284.99 ต่อประชากรแสนคน และโรคไข้หวัดใหญ่ จำนวนผู้ป่วยเท่ากับ 48 ราย อัตราป่วย 182.39 ต่อประชากรแสนคนตามลำดับ

และพบว่าตำบลที่มีอัตราผู้ป่วยโรคอุจจาระร่วงมากที่สุดคือ ตำบลหนองบัว อัตราป่วยเท่ากับ 655.52 ต่อประชากรแสนคน รองลงมาคือ ตำบลนครเดิฐ อัตราป่วยเท่ากับ 511.42 ต่อประชากรแสนคน และตำบลคลองมะพลับ อัตราป่วยเท่ากับ 477.05 ต่อประชากรแสนคน ตามลำดับ



ตารางแสดง จำนวนและอัตราป่วยด้วยโรคที่ต้องเฝ้าระวังทางระบาดวิทยา
ระหว่างวันที่ 1 มิถุนายน - 25 มิถุนายน 2561 อำเภอศรีนคร จ.สุโขทัย จำแนกรายตำบล



ชื่อโรค	รวมอำเภอศรีนคร		ค่ามัธยฐาน (56-60)	ศรีนคร		นครเดิฐ		น้ำขุม		คลองมะพลับ		หนองบัว	
	จำนวน (คน)	อัตรา/ แสน		จำนวน(คน)	อัตรา/แสน	จำนวน(คน)	อัตรา/แสน	จำนวน (คน)	อัตรา/แสน	จำนวน (คน)	อัตรา/แสน	จำนวน (คน)	อัตรา/แสน
อุจจาระร่วง	26	98.80	1787.60	6	95.66	4	73.06	8	147.06	5	82.25	3	98.33
ปอดบวม	5	19.00	353.30	1	15.94	0	0	1	18.38	3	49.35	0	0
ตาแดง	2	7.60	139.10	1	15.94	0	0	0	0	1	16.45	0	0
ไข้หวัดใหญ่	1	3.80	233.30	1	15.94	0	0	0	0	0	0	0	0
อาหารเป็นพิษ	1	3.80	184.40	0	0	0	0	1	18.38	0	0	0	0

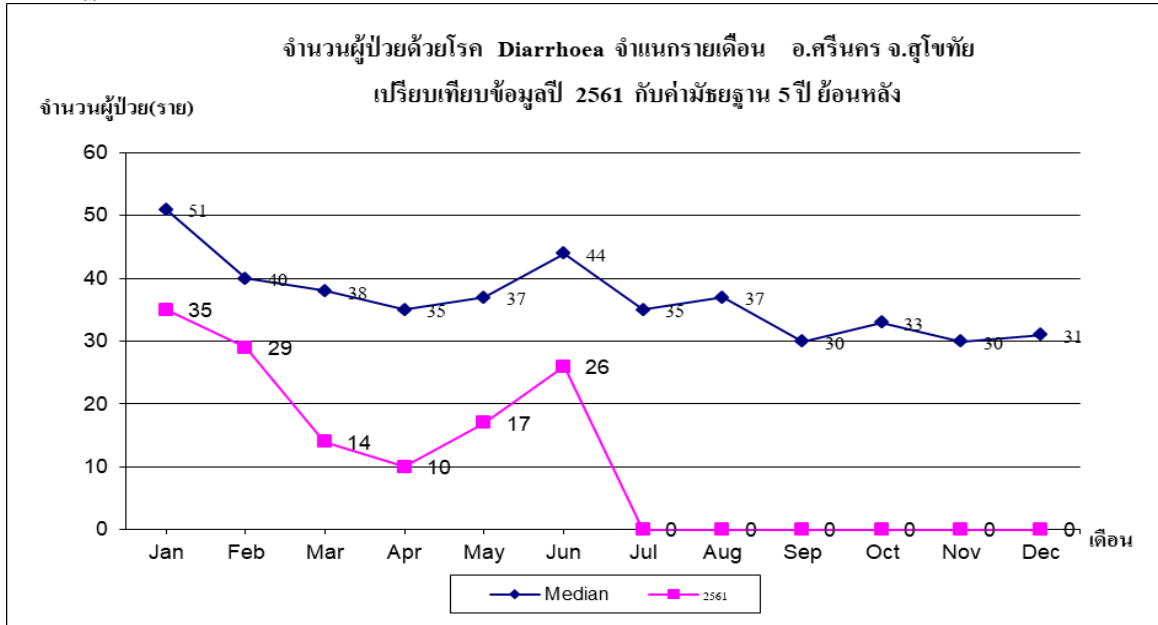
จากตารางพบว่า จำนวนและอัตราป่วยด้วยโรคที่ต้องเฝ้าระวังทางระบาดวิทยามากที่สุดประจำเดือนพฤษภาคม คือ โรคอุจจาระร่วง จำนวนผู้ป่วยเท่ากับ 26 ราย อัตราป่วยเท่ากับ 98.80 ต่อประชากรแสนคน (ค่ามัธยฐานย้อนหลัง 5 ปี = 1787.60) แสดงให้เห็นว่าโรคอุจจาระร่วงยังคงเป็นปัญหาที่สำคัญเกี่ยวกับโรคที่ต้องเฝ้าระวังทางระบาดวิทยามากที่สุดของเดือนมิถุนายน รองลงมาคือโรคปอดบวม จำนวนผู้ป่วยเท่ากับ 5 ราย อัตราป่วยเท่ากับ 19.00 ต่อประชากรแสนคน และโรคตาแดง จำนวนผู้ป่วยเท่ากับ 2 ราย อัตราป่วย 7.60 ต่อประชากรแสนคนตามลำดับ

และพบว่าตำบลที่มีอัตราผู้ป่วยโรคอุจจาระร่วงมากที่สุดคือ ตำบลคลองมะพลับ อัตราป่วยเท่ากับ 147.06 ต่อประชากรแสนคน รองลงมาคือ ตำบลหนองบัว อัตราป่วยเท่ากับ 98.33 ต่อประชากรแสนคน และตำบลศรีนคร อัตราป่วยเท่ากับ 95.66 ต่อประชากรแสนคน ตามลำดับ

1. สรุปรายงานสถานการณ์โรค Diarrhoea

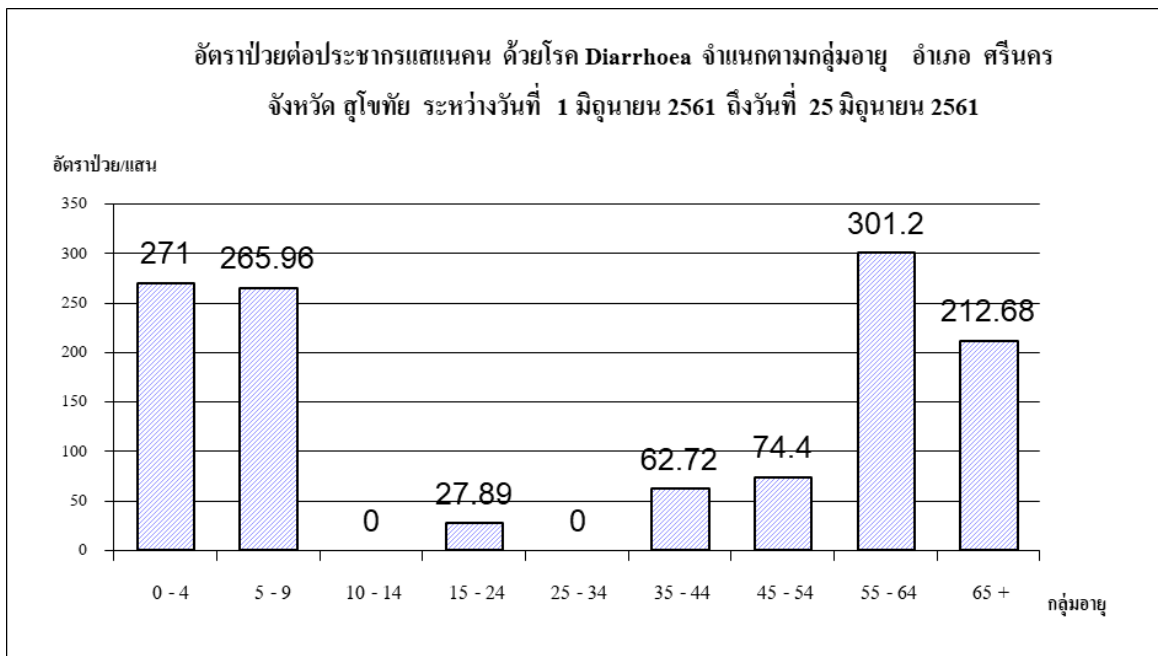
อำเภอศรีนคร จังหวัดสุโขทัย ระหว่างวันที่ 1 พฤษภาคม - 30 พฤษภาคม 2561

กราฟที่ 1.1 แสดงจำนวนผู้ป่วยด้วยโรค Diarrhoea จำแนกรายเดือน เปรียบเทียบข้อมูลปี 2561 กับ คำนวณฐาน 5 ปีย้อนหลัง



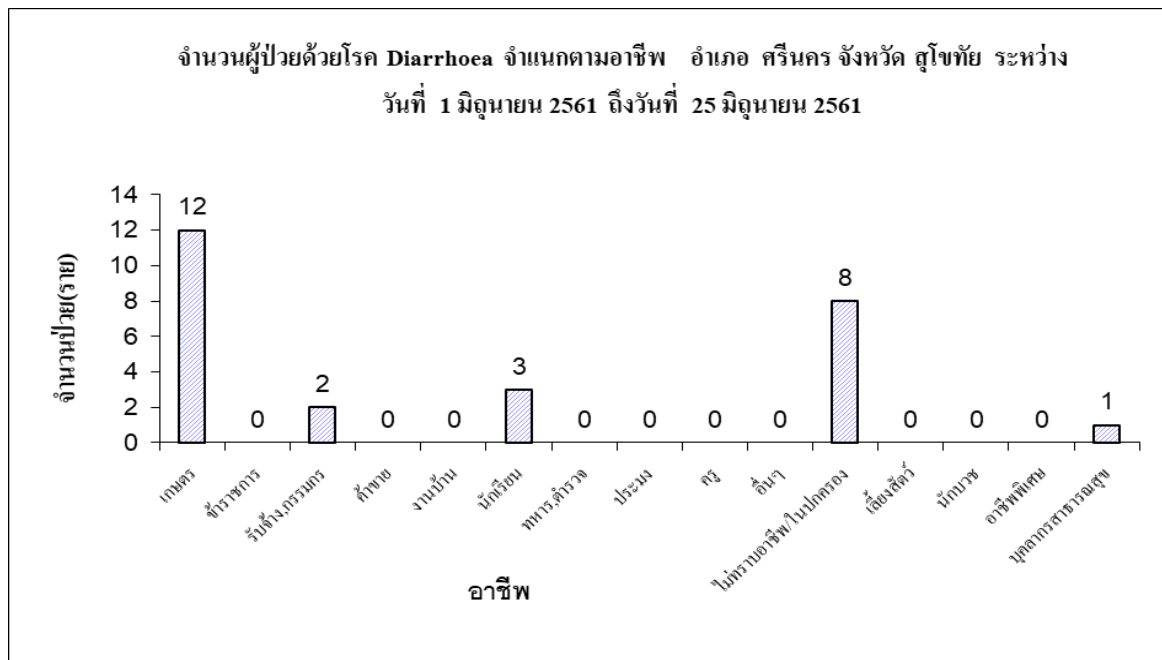
จากข้อมูลข้างต้น พบว่า จำนวนผู้ป่วยด้วยโรค Diarrhoea จำแนกรายเดือน เปรียบเทียบข้อมูลปี 2561 กับคำนวณฐาน 5 ปีย้อนหลัง คือเดือนมิถุนายน มีจำนวนผู้ป่วยเท่ากับ 26 ราย ซึ่งมีค่าน้อยกว่า คำนวณฐาน แสดงว่าการป้องกันควบคุมโรคดี ทีมดำเนินการป้องกันการเกิดโรคได้ประสิทธิภาพ เห็นได้จาก พบผู้ป่วยน้อยกว่าคำนวณฐานครั้งต่อครั้ง และควรดำเนินการอย่างต่อเนื่อง

กราฟที่ 1.2 แสดงอัตราป่วยต่อประชากรแสนคน ด้วยโรค Diarrhoea จำแนกตามกลุ่มอายุ



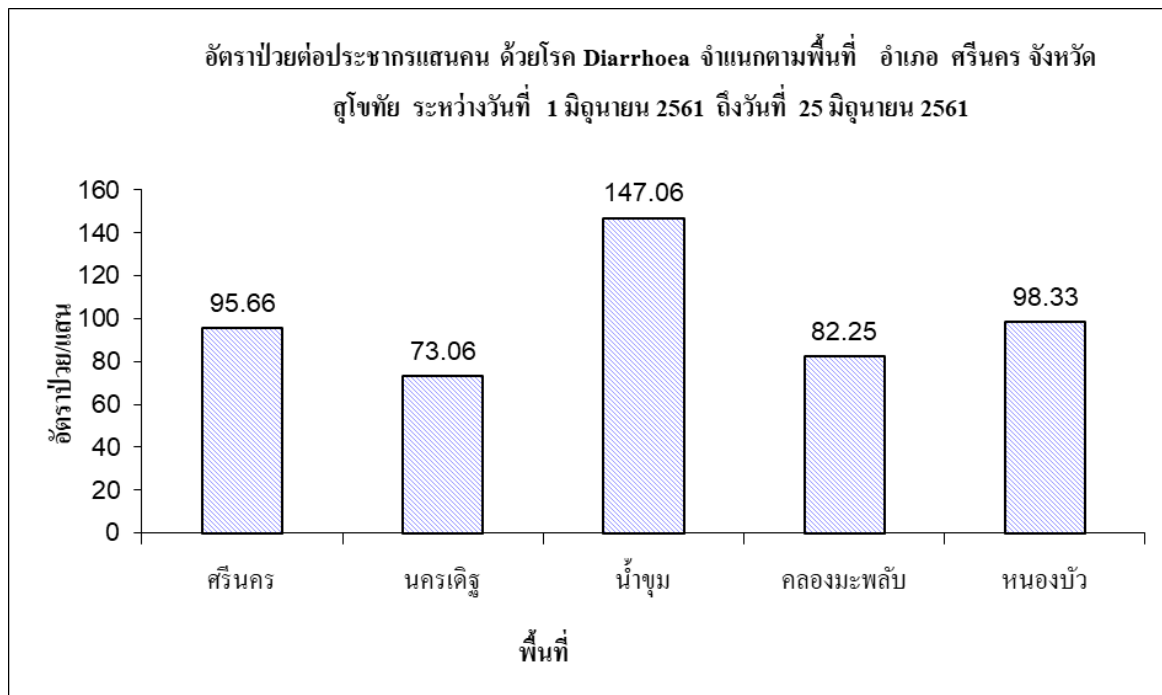
จากข้อมูลข้างต้น พบว่า กลุ่มอายุที่มีอัตราป่วยต่อประชากรแสนคน ด้วยโรค Diarrhoea มากที่สุด คือ กลุ่มอายุ 55-64 ปี อัตราป่วยต่อประชากรแสนคนเท่ากับ 301.20 รองลงมาคือ กลุ่มอายุ 5-9ปี อัตราป่วยต่อประชากรแสนคนเท่ากับ 265.96 และกลุ่มอายุ 0-4 ปี อัตราป่วยต่อประชากรแสนคนเท่ากับ 271.00 ตามลำดับ

กราฟที่ 1.3 แสดงจำนวนผู้ป่วยด้วยโรค Diarrhoea จำแนกตามอาชีพ



จากข้อมูลข้างต้น พบว่า อาชีพที่มีจำนวนผู้ป่วยด้วยโรค Diarrhoea มากที่สุดคือ เกษตร จำนวน 12 ราย รองลงมาคือกลุ่มไม่ทราบอาชีพ/ในปกครอง จำนวน 8 ราย และอาชีพในความปกครอง นักเรียน จำนวนผู้ป่วย 3 ราย ตามลำดับ

กราฟที่ 1.4 แสดงอัตราป่วยต่อประชากรแสนคน ด้วยโรค Diarrhoea จำแนกตามพื้นที่

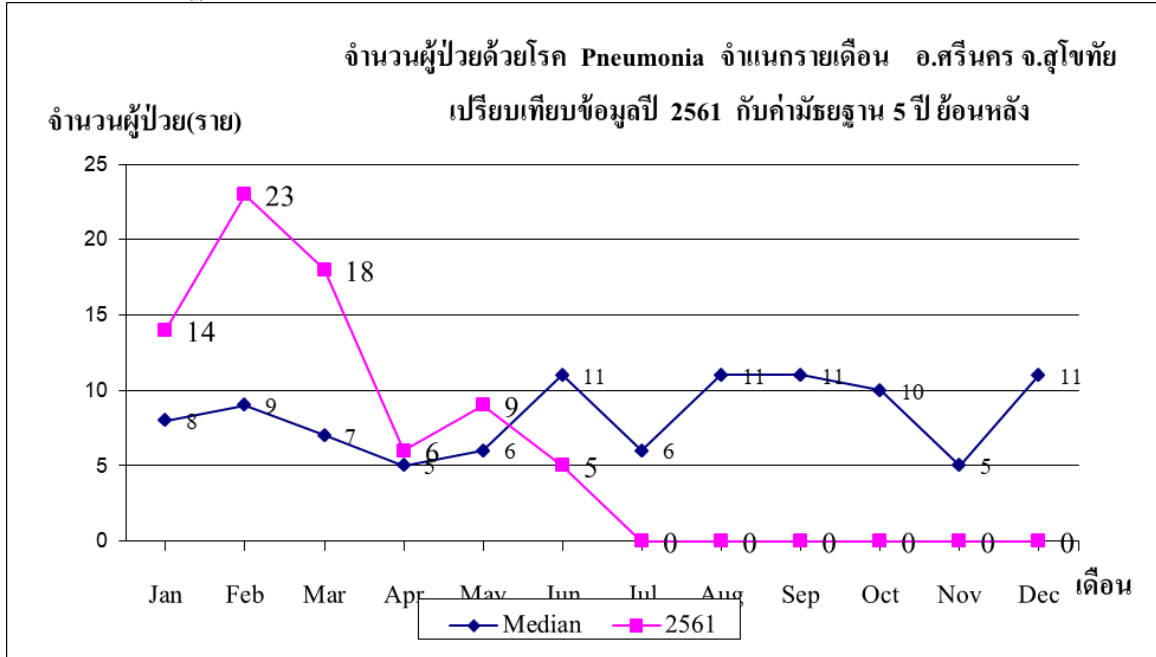


จากข้อมูลข้างต้น พบว่า ตำบลที่มีอัตราป่วยต่อประชากรแสนคน ด้วยโรค Diarrhoea สูงสุดคือ ตำบลน้ำขุม อัตราป่วยเท่ากับ 147.06 ราย ต่อประชากรแสนคน รองลงมาคือ ตำบลหนองบัว อัตราป่วยเท่ากับ 98.33 ราย ต่อประชากรแสนคน และตำบลศรีนคร อัตราป่วยเท่ากับ 95.66 ราย ต่อประชากรแสนคน ตามลำดับ

2. สรุปรายงานสถานการณ์โรคปอดบวม (Pneumonia)

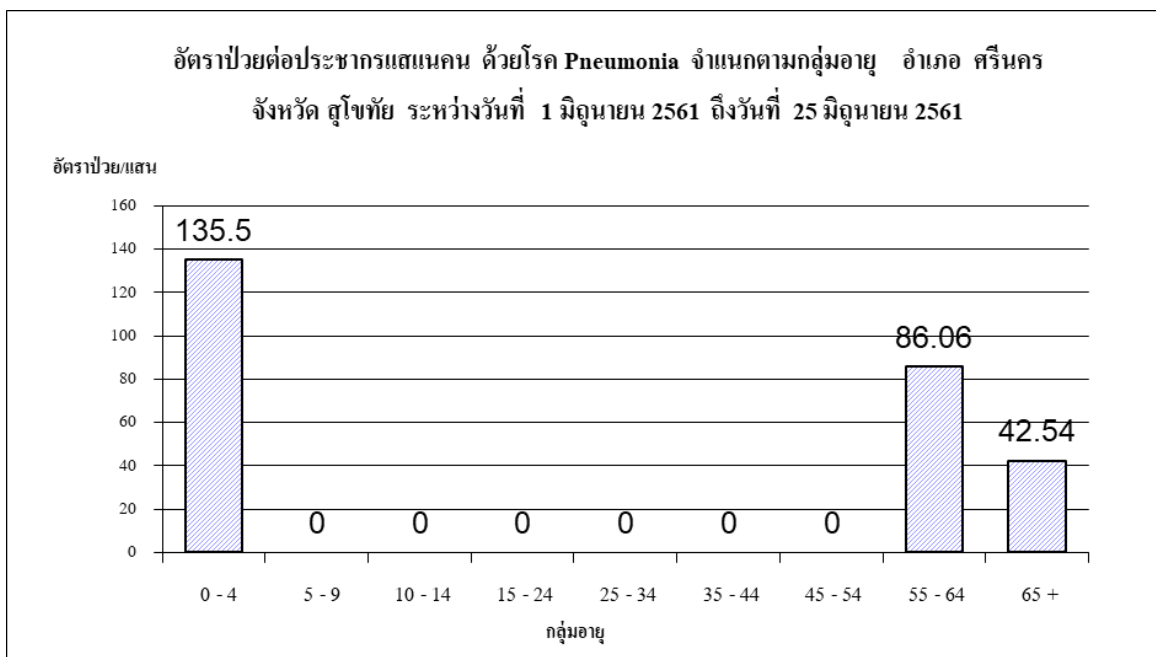
อำเภอศรีนคร จังหวัดสุโขทัย ระหว่างวันที่ 1 มิถุนายน – 25 มิถุนายน 2561

กราฟที่ 2.1 แสดงจำนวนผู้ป่วยด้วยโรคปอดบวม (Pneumonia) จำแนกรายเดือน เปรียบเทียบข้อมูลปี 2561 กับค่ามัธยฐาน 5 ปีย้อนหลัง



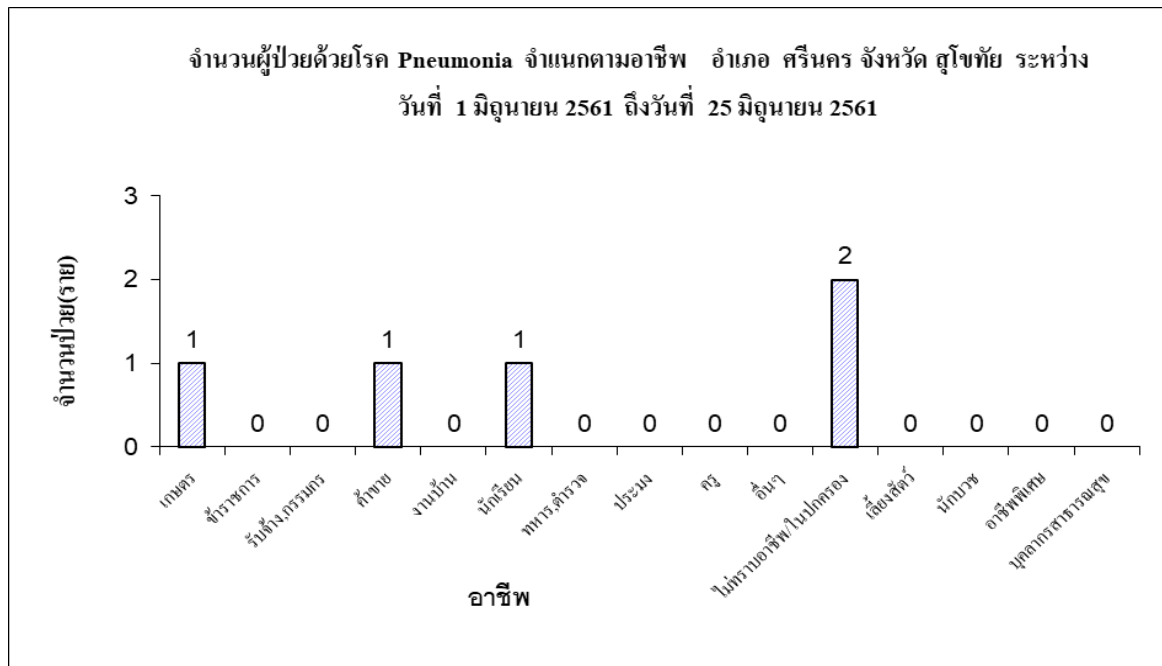
จากข้อมูลข้างต้น พบว่า จำนวนผู้ป่วยด้วยโรคปอดบวม (Pneumonia) จำแนกรายเดือน เปรียบเทียบข้อมูลปี 2561 กับค่ามัธยฐาน 5 ปีย้อนหลัง คือเดือนมิถุนายน จำนวนผู้ป่วยด้วยโรคปอดบวม (Pneumonia) เท่ากับ 5 ราย ซึ่งมีค่าน้อยกว่าค่ามัธยฐานย้อนหลัง 5 ปี แสดงว่า ระบบควบคุม ป้องกันและเฝ้าระวังโรคปอดบวม (Pneumonia) ดี แต่ควรเร่งดำเนินการให้ความรู้ป้องกันการเกิดโรค ต่อเนื่อง

กราฟที่ 2.2 แสดงจำนวนผู้ป่วย ด้วยโรคปอดบวม (Pneumonia) จำแนกตามกลุ่มอายุ



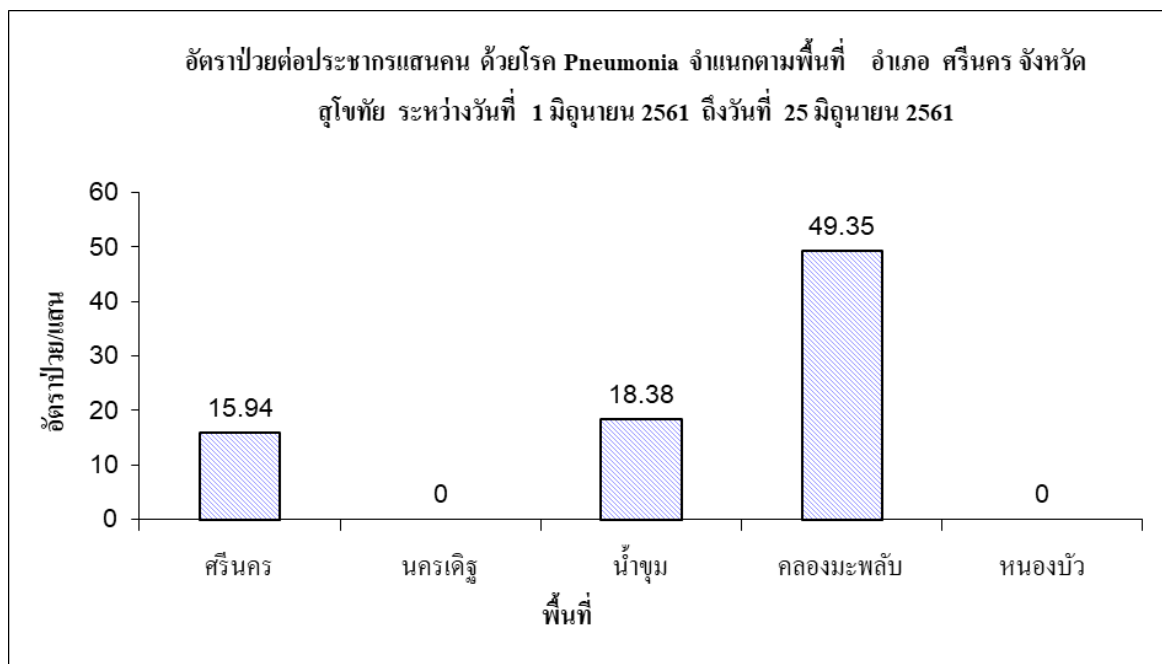
จากข้อมูลข้างต้น พบว่า ช่วงอายุที่พบอัตราป่วย ด้วยโรคปอดบวม (Pneumonia) มากที่สุดคือ ช่วงอายุ 0-4 ปี อัตราป่วยต่อประชากรแสนคนเท่ากับ 135.50 รองลงมาคือ ช่วงอายุ 55-64 ปี อัตราป่วยต่อประชากรแสนคนเท่ากับ 86.06 และอายุ 65ปีขึ้นไป อัตราป่วยต่อประชากรแสนคนเท่ากับ 42.54 ตามลำดับ

กราฟที่ 2.3 แสดงจำนวนผู้ป่วยด้วยโรคปอดบวม (Pneumonia) จำแนกตามอาชีพ



จากข้อมูลข้างต้น พบว่า อาชีพที่มีจำนวนผู้ป่วยด้วยโรคปอดบวม (Pneumonia) มากที่สุดคือ อาชีพไม่ทราบอาชีพ/ในปกครอง จำนวน 2 ราย รองลงมาคือ เกษตร , ค้าขายและ นักเรียน จำนวน 1 ราย ตามลำดับ

กราฟที่ 2.4 แสดงอัตราป่วยต่อประชากรแสนคน ด้วยโรคปอดบวม (Pneumonia) จำแนกตามพื้นที่

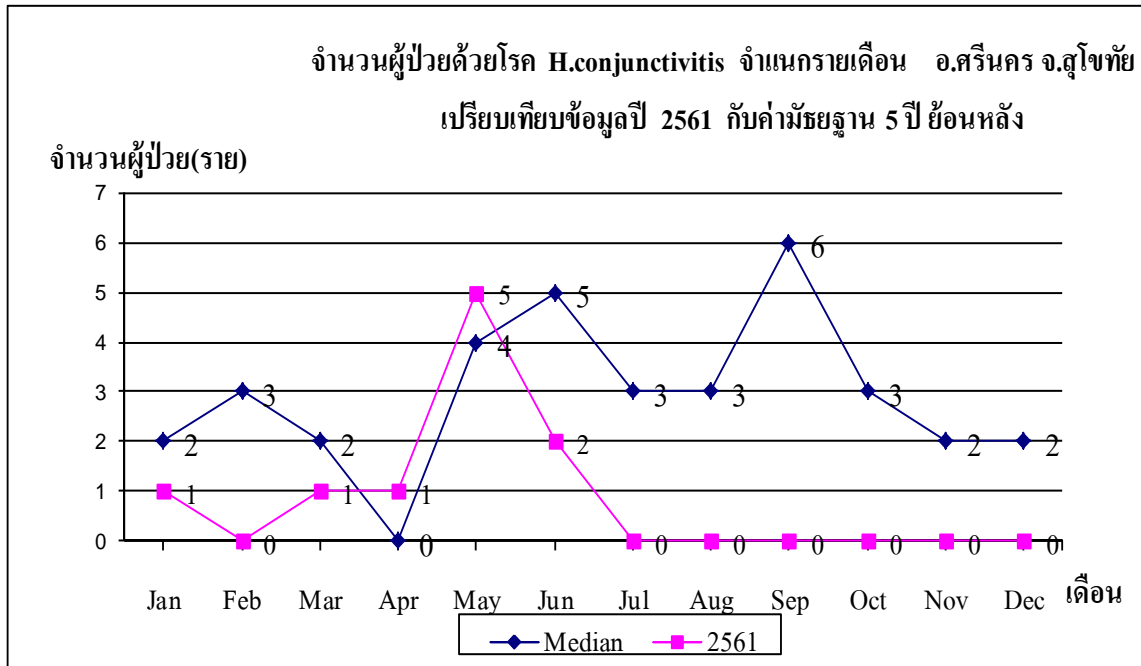


จากข้อมูลข้างต้น พบว่า ตำบลที่มีอัตราป่วยต่อประชากรแสนคน ด้วยโรคปอดบวม (Pneumonia) สูงสุดคือ ตำบลคลองมะพลับ อัตราป่วยต่อประชากรแสนคน 49.35 รองลงมาตำบลน้ำขุม อัตราป่วยเท่ากับ 18.38 และตำบลศรีนคร อัตราป่วยเท่ากับ 15.94 ตามลำดับ

3. สรุปรายงานสถานการณ์โรคตาแดง

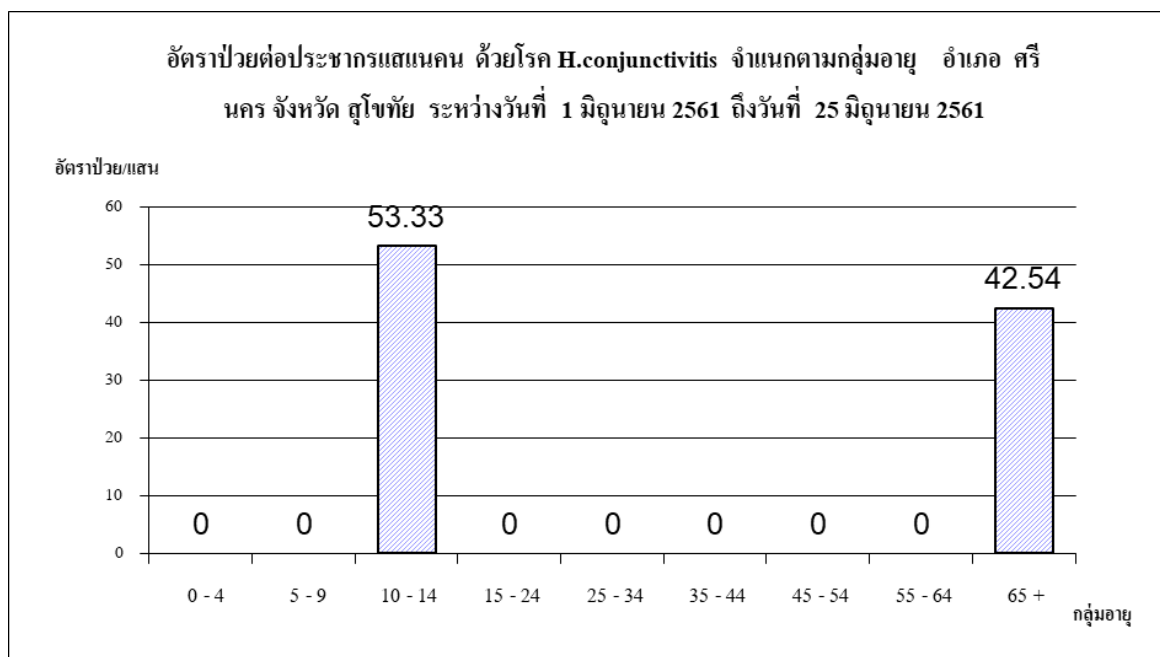
อำเภอศรีนคร จังหวัดสุโขทัย ระหว่างวันที่ 1 มิถุนายน – 25 มิถุนายน 2561

กราฟที่ 3.1 แสดงจำนวนผู้ป่วยด้วยโรคตาแดง จำแนกรายเดือน เปรียบเทียบข้อมูลปี 2561 กับค่ามัธยฐาน 5 ปีย้อนหลัง



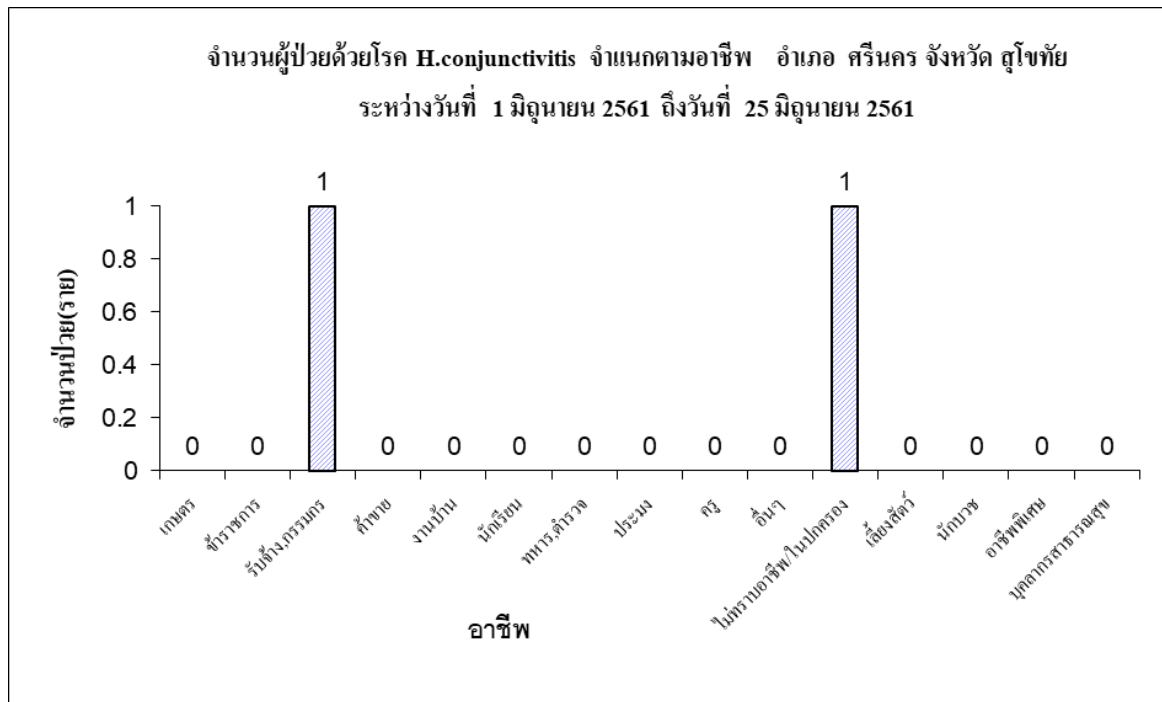
จากข้อมูลข้างต้น พบว่า จำนวนผู้ป่วยด้วยโรคตาแดง จำแนกรายเดือน เปรียบเทียบข้อมูลปี 2561 กับค่ามัธยฐาน 5 ปีย้อนหลัง คือเดือนมิถุนายน จำนวนผู้ป่วยด้วยโรคตาแดง เท่ากับ 2 ราย ซึ่งมีค่าน้อยกว่าค่ามัธยฐานย้อนหลัง 5 ปี แสดงว่า ระบบควบคุมป้องกันและเฝ้าระวังโรคดี แต่ควรเร่งดำเนินการให้ความรู้ป้องกันการเกิดโรคอย่างต่อเนื่อง

กราฟที่ 3.2 แสดงจำนวนผู้ป่วย ด้วยโรคตาแดง จำแนกตามกลุ่มอายุ



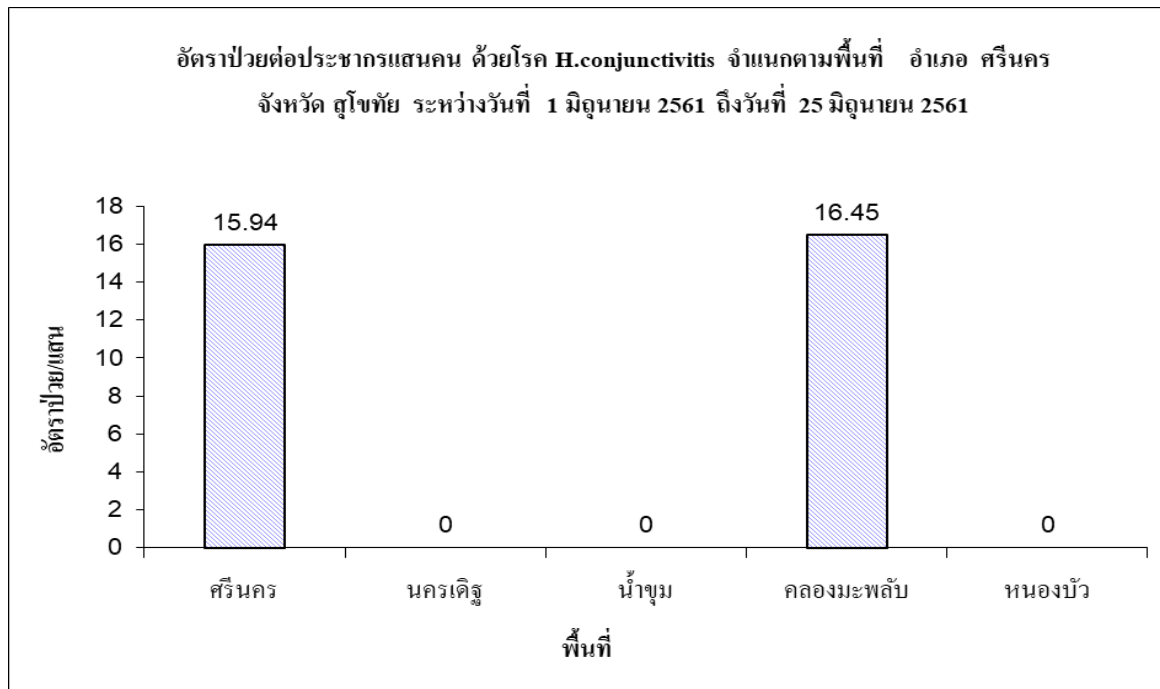
จากข้อมูลข้างต้น พบว่า ช่วงอายุที่พบอัตราป่วย ด้วยโรคตาแดง คือ ช่วงอายุ 10-14 ปี อัตราป่วยต่อประชากรแสนคนเท่ากับ 53.33 และ อายุกลุ่ม 65ปีขึ้นไป อัตราป่วยต่อประชากรแสนคนเท่ากับ 42.54 ตามลำดับ

กราฟที่ 3.3 แสดงจำนวนผู้ป่วยด้วยโรคตาแดง จำแนกตามอาชีพ



จากข้อมูลข้างต้น พบว่า อาชีพที่มีจำนวนผู้ป่วยด้วยโรคตาแดง คือ อาชีพรับจ้าง,กรรมกร และ ไม่ทราบอาชีพ/ในปกครอง จำนวน 1 ราย ตามลำดับ

กราฟที่ 3.4 แสดงอัตราป่วยต่อประชากรแสนคน ด้วยโรคตาแดงจำแนกตามพื้นที่



จากข้อมูลข้างต้น พบว่า ตำบลที่มีอัตราป่วยต่อประชากรแสนคน ด้วยโรคตาแดง คือ ตำบลคลองมะพลับ อัตราป่วยต่อประชากรแสนคนเท่ากับ 16.45 รองลงมาคือ ตำบลศรีนคร อัตราป่วยต่อประชากรแสนคนเท่ากับ 15.94 ตามลำดับ