



ตารางแสดง จำนวนและอัตราป่วยด้วยโรคที่ต้องเฝ้าระวังทางระบาดวิทยา
ระหว่างวันที่ 1 มกราคม 2560 – 25 เมษายน 2560 อำเภอศรีนคร จ.สุโขทัย จำแนกรายตำบล



ชื่อโรค	รวมอำเภอศรีนคร		ค้ำมัธยฐาน (55-59)	ศรีนคร		นครเดิฐ		น้ำขุม		คลองมะพลับ		หนองบัว	
	จำนวน (คน)	อัตรา/ แสน		จำนวน(คน)	อัตรา/แสน	จำนวน(คน)	อัตรา/แสน	จำนวน (คน)	อัตรา/แสน	จำนวน (คน)	อัตรา/แสน	จำนวน (คน)	อัตรา/แสน
อุจจาระร่วง	101	382.66	1829.2	22	347.66	14	255.15	19	347.54	33	544.82	13	425.33
ปอดบวม	26	98.51	305.4	11	173.83	4	72.90	5	91.46	5	82.55	1	327.33
สุกใส	13	49.25	89.5	2	31.61	4	72.90	1	18.29	1	16.51	5	163.67
ไข้หวัดใหญ่	10	37.89	241.3	1	15.80	1	18.22	2	36.58	6	99.06	-	-
ตาแดง	7	26.52	139.10	2	31.61	1	18.22	2	36.58	-	-	2	65.47
โรคติดต่อทาง เพศสัมพันธ์รวม	4	15.15	41.35	-	-	1	18.22	-	-	2	33.02	1	32.73
ไข่ออกฝิ่น	2	7.58	0	2	31.61	-	-	-	-	-	-	-	-
อาหารเป็นพิษ	1	3.79	169.3	1	15.80	-	-	-	-	-	-	-	-

จากตารางพบว่า จำนวนและอัตราป่วยด้วยโรคที่ต้องเฝ้าระวังทางระบาดวิทยามากที่สุดประจำเดือนมกราคม คือ โรคอุจจาระร่วง จำนวนผู้ป่วยเท่ากับ 101 ราย อัตราป่วยเท่ากับ 382.66 ต่อประชากรแสนคน (ค้ำมัธยฐานย้อนหลัง 5 ปี = 1829.20) แสดงให้เห็นว่าโรคอุจจาระร่วงยังคงเป็นปัญหาที่สำคัญเกี่ยวกับโรคที่ต้องเฝ้าระวังทางระบาดวิทยามากที่สุด รองลงมาคือโรคปอดบวม จำนวนผู้ป่วยเท่ากับ 26 ราย อัตราป่วยเท่ากับ 98.51 ต่อประชากรแสนคน และโรคสุกใส จำนวนผู้ป่วยเท่ากับ 13 ราย อัตราป่วย 49.25 ต่อประชากรแสนคนตามลำดับ

และพบว่าตำบลที่มีอัตราผู้ป่วยโรคอุจจาระร่วงมากที่สุดคือ ตำบลคลองมะพลับ อัตราป่วยเท่ากับ 544.82 ต่อประชากรแสนคน รองลงมาคือ ตำบลหนองบัว อัตราป่วยเท่ากับ 425.33 ต่อประชากรแสนคน และตำบลศรีนคร อัตราป่วยเท่ากับ 347.66 ต่อประชากรแสนคน ตามลำดับ

งานระบาดวิทยาและควบคุมป้องกันโรคติดต่อทั่วไป โรงพยาบาลศรีนคร โทร 055-652725 ต่อ 115



ตารางแสดง จำนวนและอัตราป่วยด้วยโรคที่ต้องเฝ้าระวังทางระบาดวิทยา
ระหว่างวันที่ 1 เมษายน - 25 เมษายน 2560 อำเภอศรีนคร จ.สุโขทัย จำแนกรายตำบล



ชื่อโรค	รวมอำเภอศรีนคร		ศรีนคร		นครเดิฐ		น้ำชุม		คลองมะพลับ		หนองบัว	
	จำนวน(คน)	อัตรา/แสน	จำนวน(คน)	อัตรา/แสน	จำนวน(คน)	อัตรา/แสน	จำนวน(คน)	อัตรา/แสน	จำนวน(คน)	อัตรา/แสน	จำนวน(คน)	อัตรา/แสน
อุจจาระร่วง	18	68.20	5	79.01	3	54.67	3	54.87	4	66.04	3	98.20
ปอดบวม	3	11.37	3	47.41	-	-	-	-	-	-	-	-
ไข้หวัดใหญ่	2	7.58	-	-	-	-	-	-	2	33.02	-	-
ตาแดง	2	7.58	-	-	1	18.22	1	18.29	-	-	-	-
โรคติดต่อทาง เพศสัมพันธ์อื่นๆ	1	3.79	-	-	1	18.22	-	-	-	-	-	-

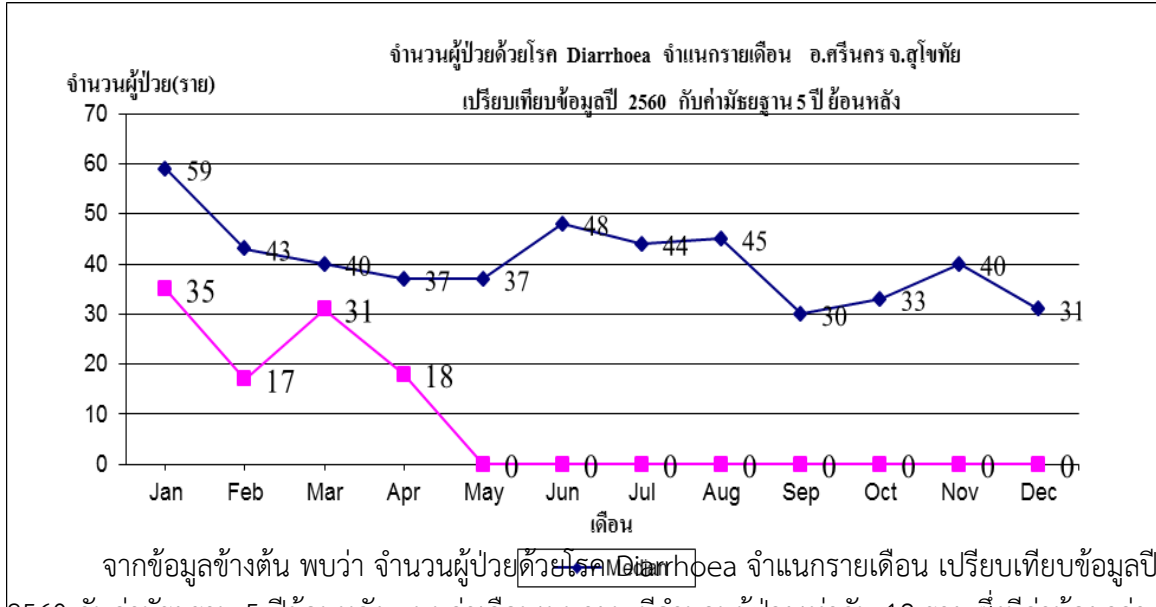
จากตารางพบว่า จำนวนและอัตราป่วยด้วยโรคที่ต้องเฝ้าระวังทางระบาดวิทยามากที่สุดประจำเดือนมกราคม คือ โรคอุจจาระร่วง จำนวนผู้ป่วยเท่ากับ 18 ราย อัตราป่วยเท่ากับ 68.20 ต่อประชากรแสนคน (ค่ามัธยฐานย้อนหลัง 5 ปี = 1829.20) แสดงให้เห็นว่าโรคอุจจาระร่วงยังคงเป็นปัญหาที่สำคัญเกี่ยวกับโรคที่ต้องเฝ้าระวังทางระบาดวิทยามากที่สุดของเดือนมีนาคม รองลงมาคือโรคปอดบวม จำนวนผู้ป่วยเท่ากับ 3 ราย อัตราป่วยเท่ากับ 11.37 ต่อประชากรแสนคน และโรคไข้หวัดใหญ่ จำนวนผู้ป่วยเท่ากับ 2 ราย อัตราป่วย 7.58 ต่อประชากรแสนตามลำดับ

และพบว่าตำบลที่มีอัตราผู้ป่วยโรคอุจจาระร่วงมากที่สุดคือ ตำบลหนองบัว อัตราป่วยเท่ากับ 98.20 ต่อประชากรแสนคน รองลงมาคือ ตำบลศรีนคร อัตราป่วยเท่ากับ 79.01 ต่อประชากรแสนคน และตำบลคลองมะพลับ อัตราป่วยเท่ากับ 66.04 ต่อประชากรแสนคน ตามลำดับ

1. สรุปรายงานสถานการณ์โรค Diarrhoea

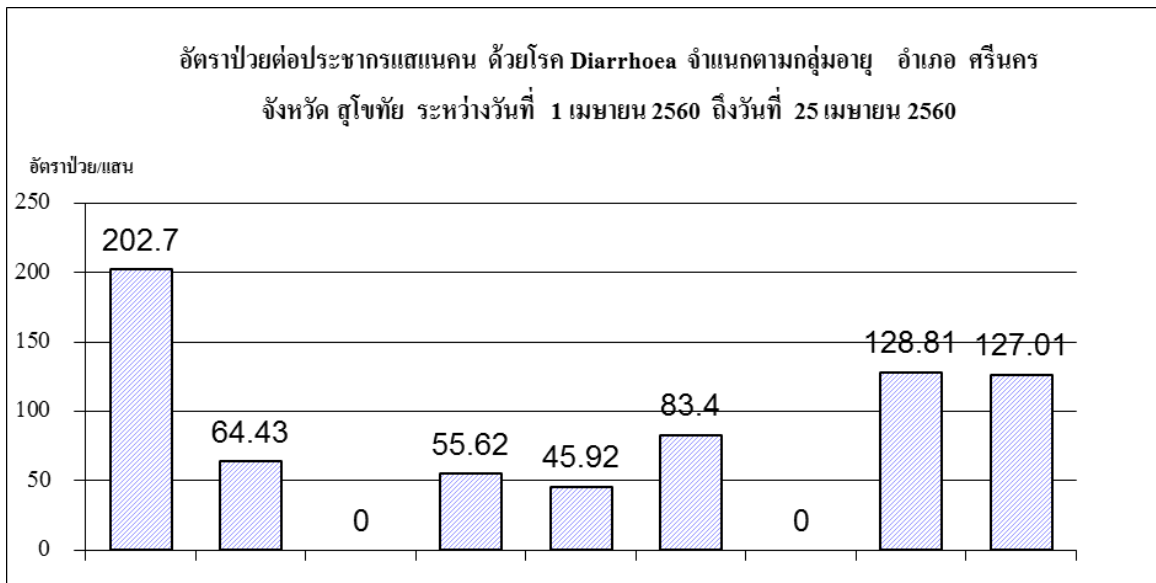
อำเภอศรีนคร จังหวัดสุโขทัย ระหว่างวันที่ 1 เมษายน - 25 เมษายน 2560

กราฟที่ 1.1 แสดงจำนวนผู้ป่วยด้วยโรค Diarrhoea จำแนกรายเดือน เปรียบเทียบข้อมูลปี 2560 กับ คำนี้อัยฐาน 5 ปีย้อนหลัง



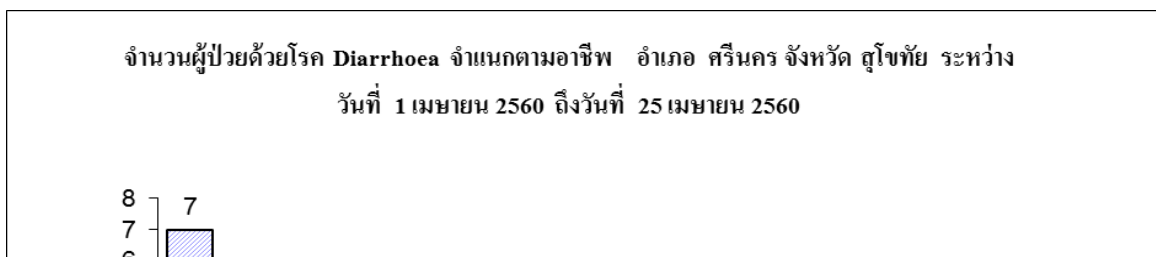
จากข้อมูลข้างต้น พบว่า จำนวนผู้ป่วยด้วยโรค Diarrhoea จำแนกรายเดือน เปรียบเทียบข้อมูลปี 2560 กับคำนี้อัยฐาน 5 ปีย้อนหลัง พบว่าเดือนเมษายน มีจำนวนผู้ป่วยเท่ากับ 18 ราย ซึ่งมีค่านี้อัยฐานต่ำกว่า คำนี้อัยฐาน แสดงว่าการป้องกันควบคุมโรคดี ทีมดำเนินการป้องกันการเกิดโรคได้ประสิทธิภาพ เห็นได้จาก พบผู้ป่วยน้อยกว่าคำนี้อัยฐานครั้งต่อครั้ง และควรดำเนินการอย่างต่อเนื่อง

กราฟที่ 1.2 แสดงอัตราป่วยต่อประชากรแสนคน ด้วยโรค Diarrhoea จำแนกตามกลุ่มอายุ อำเภอ ศรีนคร จังหวัด สุโขทัย ระหว่างวันที่ 1 เมษายน 2560 ถึงวันที่ 25 เมษายน 2560



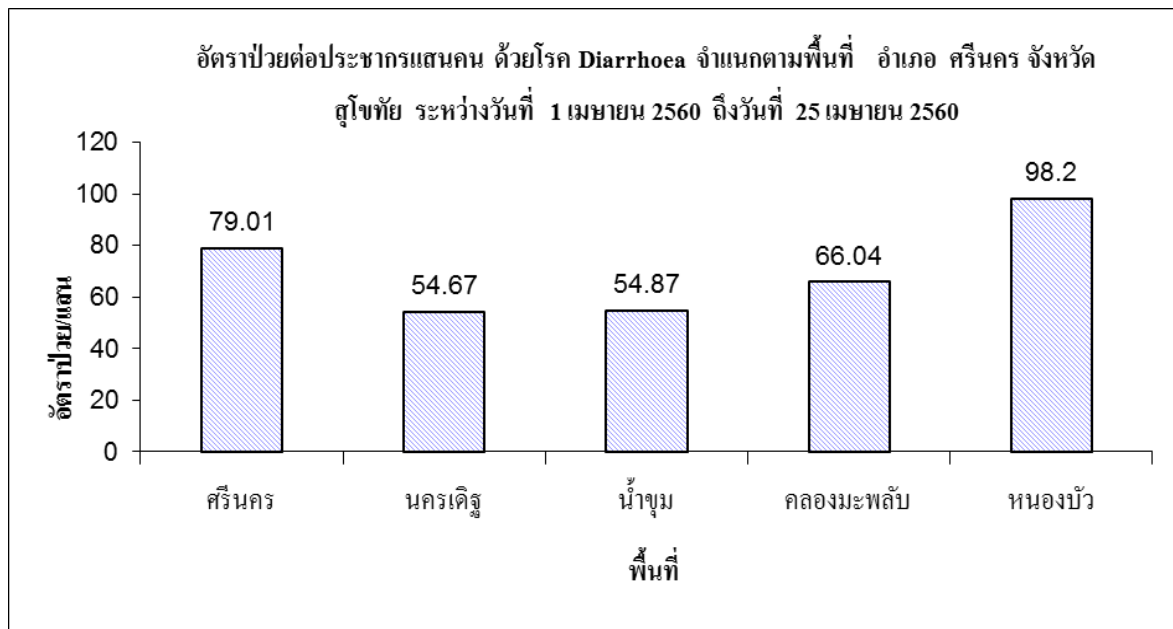
จากข้อมูลข้างต้น พบว่า กลุ่มอายุที่มีอัตราป่วยต่อประชากรแสนคน ด้วยโรค Diarrhoea มากที่สุดคือ กลุ่มอายุ 0 - 4 ปี อัตราป่วยต่อประชากรแสนคนเท่ากับ 337.84 ราย รองลงมาคือ กลุ่มอายุ 55 - 64 ปีขึ้นไป อัตราป่วยต่อประชากรแสนคนเท่ากับ 128.81 ราย และกลุ่มอายุ 65 ปีขึ้นไป อัตราป่วยต่อประชากรแสนคนเท่ากับ 127.01 ราย ตามลำดับ

กราฟที่ 1.3 แสดงจำนวนผู้ป่วยด้วยโรค Diarrhoea จำแนกตามอาชีพ



จากข้อมูลข้างต้น พบว่า อาชีพที่มีจำนวนผู้ป่วยด้วยโรค Diarrhoea มากที่สุดคือ เกษตร จำนวนผู้ป่วยเท่ากับ 7 ราย รองลงมาคือ อาชีพ ในความปกครอง และ นักเรียน จำนวนผู้ป่วยเท่ากับ 4 ราย ตามลำดับ

กราฟที่ 1.4 แสดงอัตราป่วยต่อประชากรแสนคน ด้วยโรค Diarrhoea จำแนกตามพื้นที่

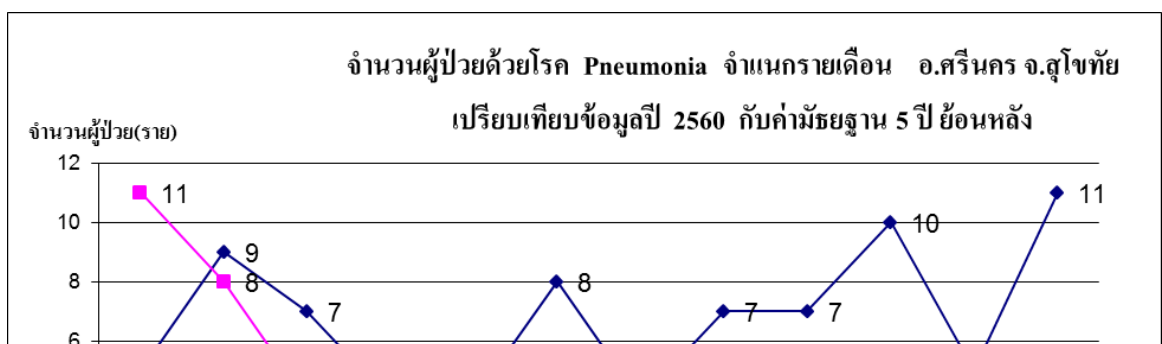


จากข้อมูลข้างต้น พบว่า ตำบลที่มีอัตราป่วยต่อประชากรแสนคน ด้วยโรค Diarrhoea สูงสุดคือ ตำบลหนองบัว อัตราป่วยเท่ากับ 98.20 ราย ต่อประชากรแสนคน รองลงมาคือ ตำบลศรีนคร อัตราป่วยเท่ากับ 79.01 ราย ต่อประชากรแสนคน และตำบลคลองมะพลับ อัตราป่วยเท่ากับ 66.04 ราย ต่อประชากรแสนคน ตามลำดับ

2. สรุปรายงานสถานการณ์โรคปอดบวม

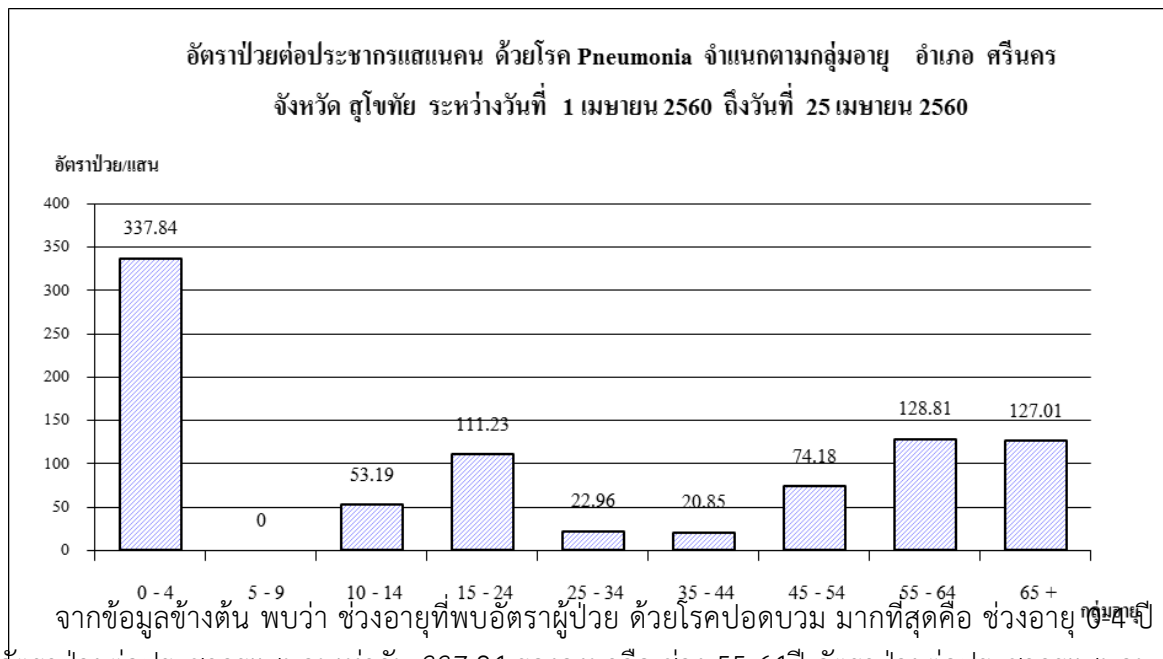
อำเภอศรีนคร จังหวัดสุโขทัย ระหว่างวันที่ 1 เมษายน – 25 เมษายน 2560

กราฟที่ 2.1 แสดงจำนวนผู้ป่วยด้วยโรคปอดบวม จำแนกรายเดือน เปรียบเทียบข้อมูลปี 2560 กับค่ามัธยฐาน 5 ปีย้อนหลัง



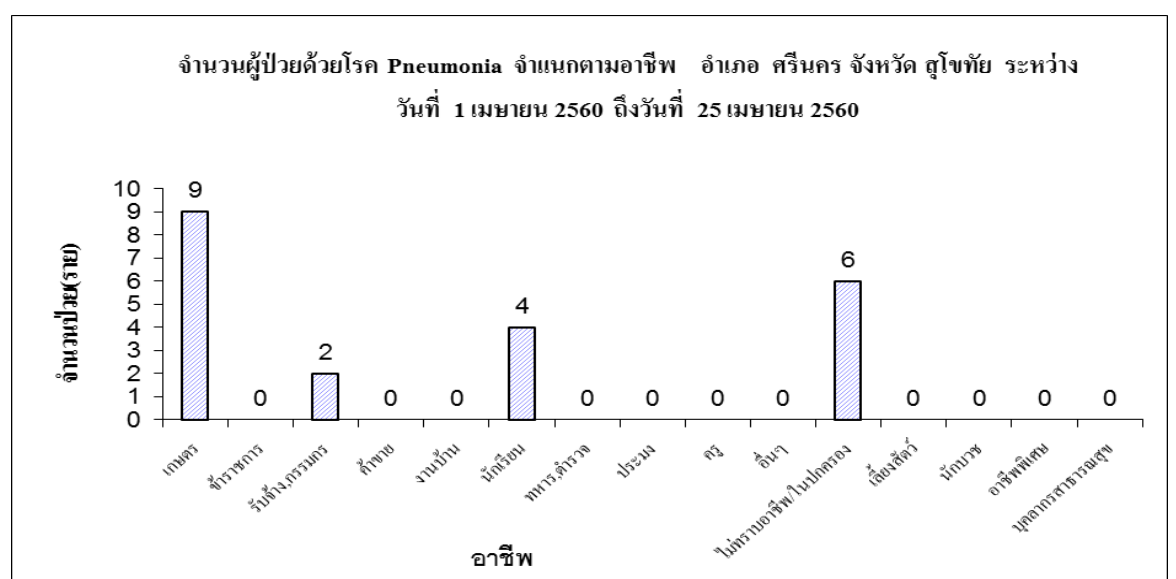
จากข้อมูลข้างต้น พบว่า จำนวนผู้ป่วยด้วยโรคปอดบวม จำแนกรายเดือน เปรียบเทียบข้อมูลปี 2560 กับค่ามัธยฐาน 5 ปีย้อนหลัง เดือนเมษายน พบว่า มีจำนวนผู้ป่วยเท่ากับ 3 ราย ซึ่งมีค่าน้อยกว่า ค่ามัธยฐาน ย้อนหลัง 5 ปี แสดงว่าการป้องกันควบคุมโรคมีประสิทธิภาพดี เห็นได้จาก พบผู้ป่วยน้อยกว่า ค่ามัธยฐานครั้งต่อครั้ง และควรดำเนินการอย่างต่อเนื่อง

กราฟที่ 2.2 แสดงอัตราป่วยต่อประชากรแสนคน ด้วยโรคปอดบวม จำแนกตามกลุ่มอายุ



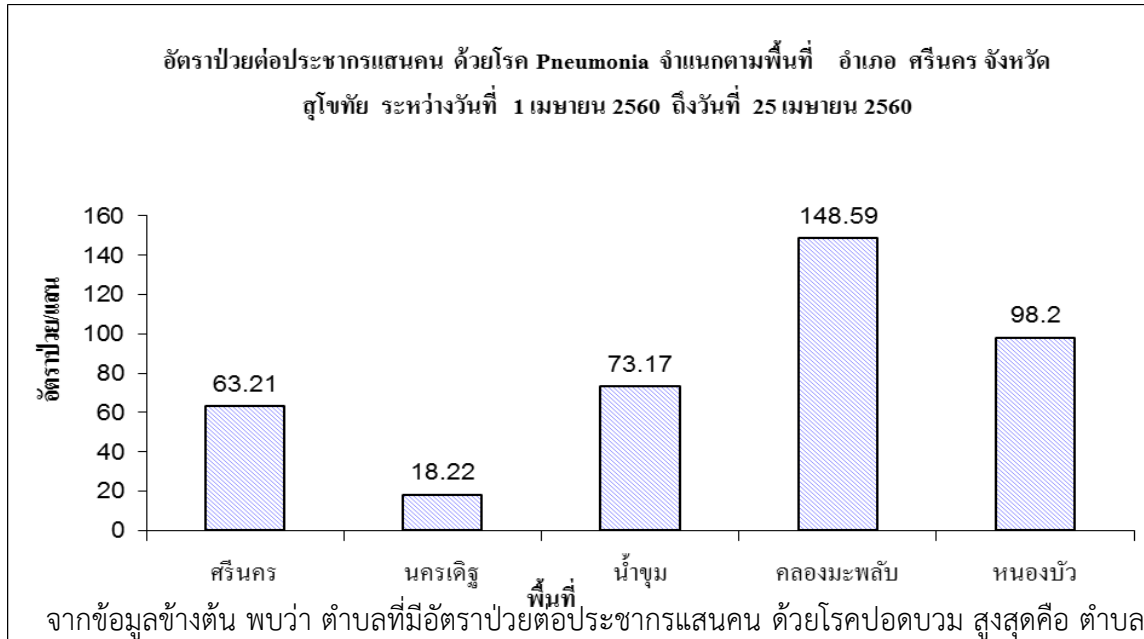
อัตราป่วยต่อประชากรแสนคนเท่ากับ 337.84 รองลงมาคือ ช่วง 55-64ปี อัตราป่วยต่อประชากรแสนคนเท่ากับ 128.81 และช่วง 65 ปีขึ้นไป อัตราป่วยต่อประชากรแสนคนเท่ากับ 127.01

กราฟที่ 2.3 แสดงจำนวนผู้ป่วยด้วยโรค ปอดบวม จำแนกตามอาชีพ



จากข้อมูลข้างต้น พบว่า อาชีพที่มีจำนวนผู้ป่วยด้วยโรคปอดบวม มากที่สุดคือ เกษตร จำนวนผู้ป่วยเท่ากับ 9 ราย รองลงมาคือ กลุ่มไม่ทราบอาชีพ/ในความปกครอง จำนวน 6 ราย และกลุ่มนักเรียน 4 คน

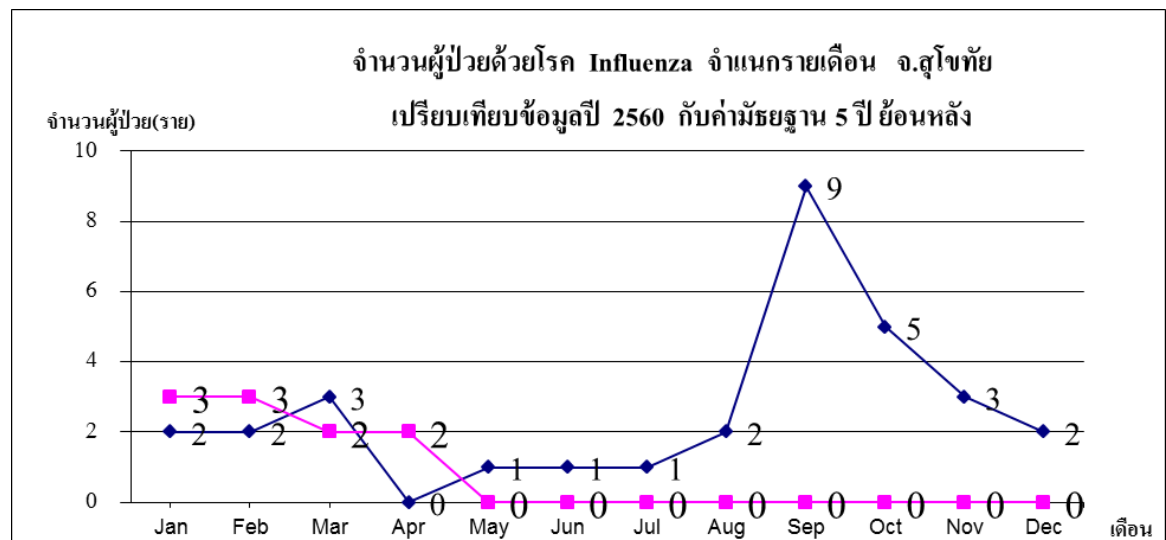
กราฟที่ 2.4 แสดงอัตราป่วยด้วยโรคปอดบวม จำแนกตามพื้นที่



คลองมะพลับ อัตราป่วยเท่ากับ 148.59 ต่อประชากรแสนคน รองลงมาคือ ตำบลหนองบัว อัตราป่วยเท่ากับ 98.20 ต่อประชากรแสนคน และ ตำบลน้ำชุม อัตราป่วยเท่ากับ 73.17 ต่อประชากรแสนคน

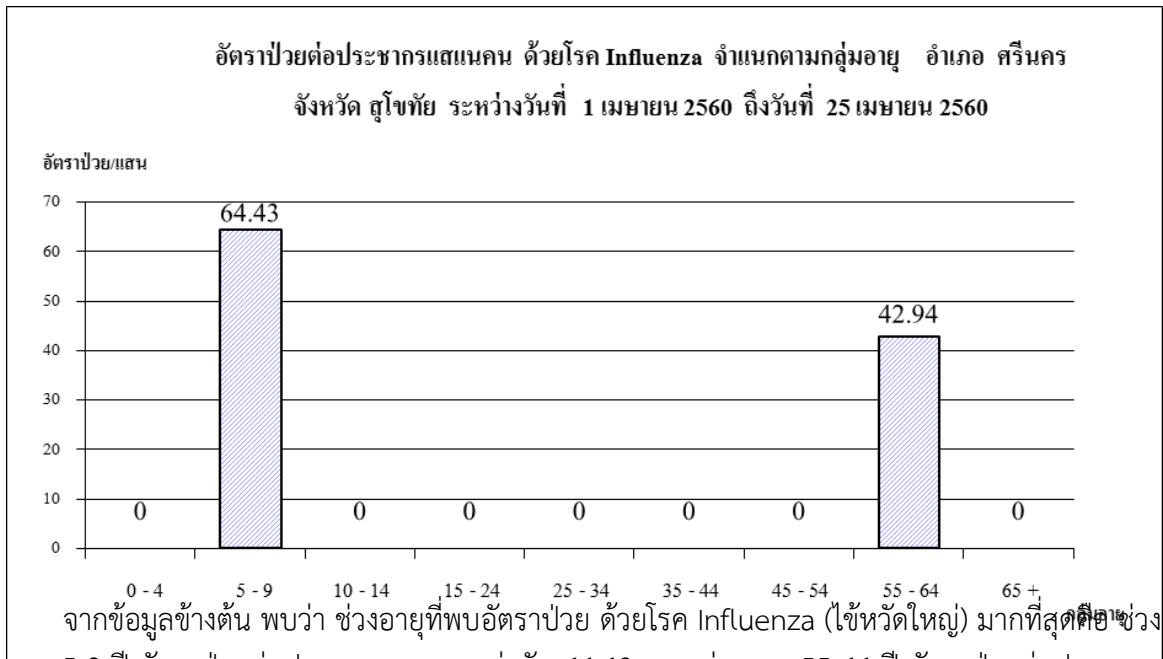
3. สรุปรายงานสถานการณ์โรค Influenza (ไข้หวัดใหญ่) อำเภอศรีนคร จังหวัดสุโขทัย ระหว่างวันที่ 1 เมษายน – 25 เมษายน 2560

กราฟที่ 3.1 แสดงจำนวนผู้ป่วยด้วยโรค Influenza (ไข้หวัดใหญ่) จำแนกรายเดือน เปรียบเทียบข้อมูลปี 2560 กับค่ามัธยฐาน 5 ปีย้อนหลัง



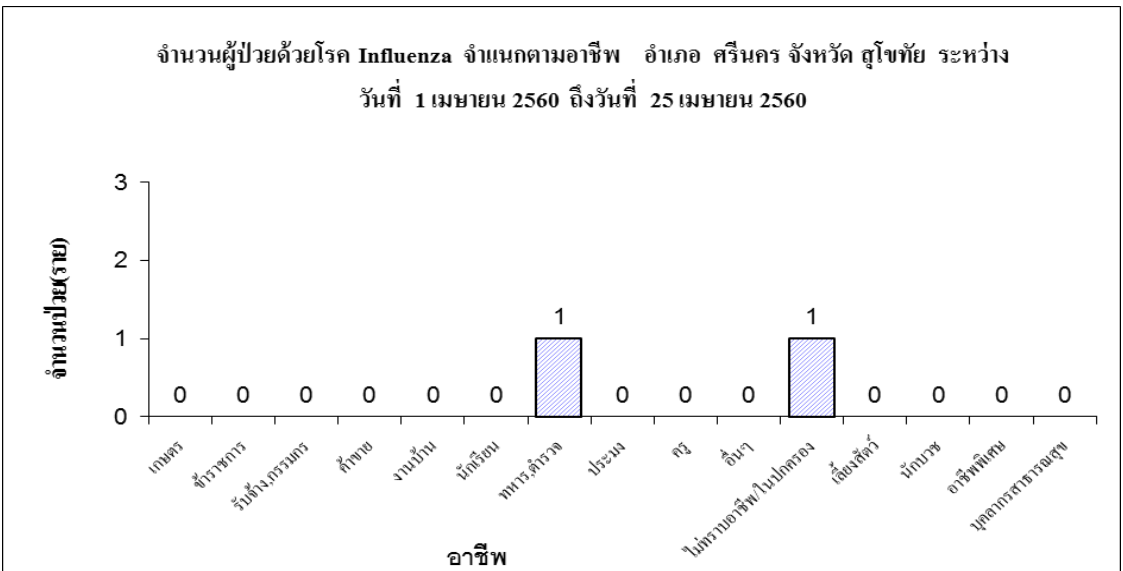
จากข้อมูลข้างต้น พบว่า จำนวนผู้ป่วยด้วยโรค Influenza (ไข้หวัดใหญ่) จำแนกรายเดือน เปรียบเทียบข้อมูลปี 2560 กับค่ามัธยฐาน 5 ปีย้อนหลัง เดือนเมษายน พบ จำนวนผู้ป่วยด้วยโรค Influenza (ไข้หวัดใหญ่) เท่ากับ 2 ราย ซึ่งมีค่ามากกว่าค่ามัธยฐานย้อนหลัง 5 ปี แสดงว่า ระบบการควบคุมโรค ให้ความรู้แก่ประชาชนยังไม่ทั่วถึง ทีมต้องเร่งดำเนินการให้สุศึกษาทุกพื้นที่

กราฟที่ 3.2 แสดงจำนวนผู้ป่วย ด้วยโรค Influenza (ไข้หวัดใหญ่) จำแนกตามกลุ่มอายุ



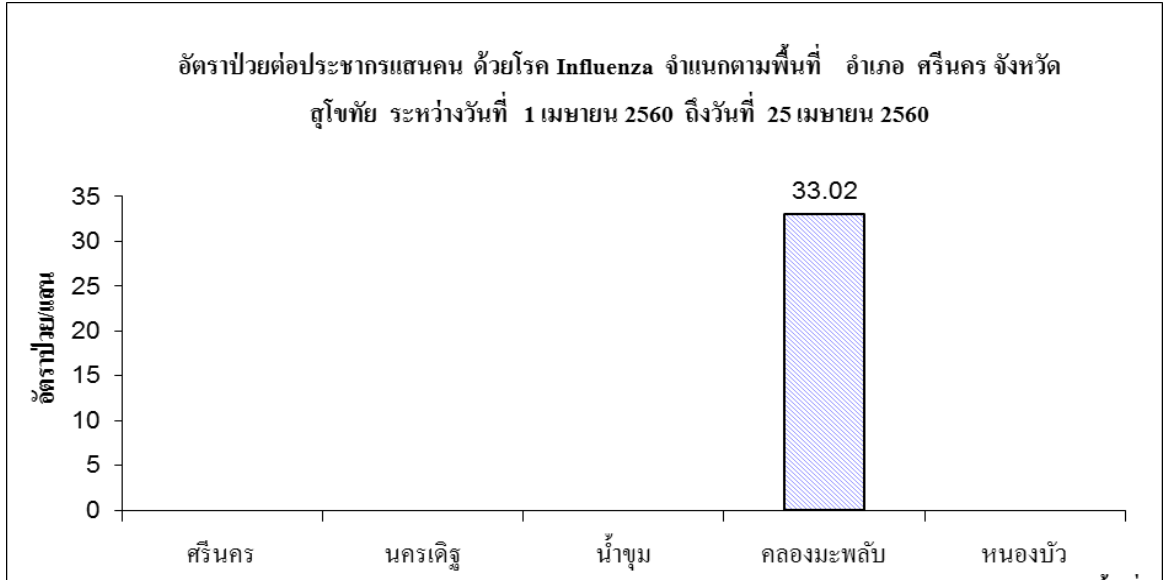
จากข้อมูลข้างต้น พบว่า ช่วงอายุที่พบอัตราป่วย ด้วยโรค Influenza (ไข้หวัดใหญ่) มากที่สุดคือ ช่วงอายุ 5-9 ปี อัตราป่วยต่อประชากรแสนคนเท่ากับ 64.43 และ ช่วงอายุ 55-64 ปี อัตราป่วยต่อประชากรแสนคนเท่ากับ 42.94 ตามลำดับ

กราฟที่ 3.3 แสดงจำนวนผู้ป่วยด้วยโรค Influenza (ไข้หวัดใหญ่) จำแนกตามอาชีพ



จากข้อมูลข้างต้น พบว่า อาชีพที่มีจำนวนผู้ป่วยด้วยโรค Influenza (ไข้หวัดใหญ่) คือ ทหาร/ตำรวจ จำนวนผู้ป่วยเท่ากับ 1 ราย และไม่ทราบอาชีพ/ในความปกครอง จำนวนผู้ป่วยเท่ากับ 1 คน

กราฟที่ 3.4 แสดงอัตราป่วยต่อประชากรแสนคน ด้วยโรค Influenza (ไข้หวัดใหญ่) จำแนกตามพื้นที่



จากข้อมูลข้างต้น พบว่า ตำบลที่มีอัตราป่วยต่อประชากรแสนคน ด้วยโรค Influenza (ไข้หวัดใหญ่) สูงสุดคือ ตำบลคลองมะพลับ อัตราป่วยเท่ากับ 33.02 ต่อประชากรแสนคน ตามลำดับ