



ตารางแสดง จำนวนและอัตราป่วยด้วยโรคที่ต้องเฝ้าระวังทางระบาดวิทยา
ระหว่างวันที่ 1 มกราคม 2560 – 25 มิถุนายน 2560 อำเภอศรีนคร จ.สุโขทัย จำแนกรายตำบล



ชื่อโรค	รวมอำเภอศรีนคร		ค้ำมัธยฐาน (55-59)	ศรีนคร		นครเดิฐ		น้ำขุม		คลองมะพลับ		หนองบัว	
	จำนวน (คน)	อัตรา/ แสน		จำนวน(คน)	อัตรา/แสน	จำนวน(คน)	อัตรา/แสน	จำนวน (คน)	อัตรา/แสน	จำนวน (คน)	อัตรา/แสน	จำนวน (คน)	อัตรา/แสน
อุจจาระร่วง	143	541.79	1829.2	37	584.70	21	382.72	24	439	44	726.43	17	556.46
ปอดบวม	47	178.07	305.4	18	284.45	11	200.47	6	109.75	10	165.10	2	65.47
ไข้หวัดใหญ่	17	64.41	241.3	4	63.21	3	54.67	3	54.87	6	99.06	1	32.73
ตาแดง	16	60.62	139.10	3	47.41	3	54.67	5	91.46	3	49.53	2	65.47
สุกใส	15	56.83	89.5	3	47.41	4	72.90	1	18.29	2	33.02	5	163.67
โรคติดต่อทาง เพศสัมพันธ์รวม	5	18.94	41.35	1	15.80	1	18.22	0	0	2	33.02	1	32.73
อาหารเป็นพิษ	3	11.37	169.3	4	63.21	-	-	1	18.29	-	-	-	-
ไข้ออกผื่น	3	11.37	0	2	31.61	-	-	1	18.29	-	-	-	-
ไข้เลือดออก	2	7.58	192.00	-	-	-	-	-	-	1	16.51	1	32.73
มือเท้าปาก	1	3.79	145.40	1	15.80	-	-	-	-	-	-	-	-

จากตารางพบว่า จำนวนและอัตราป่วยด้วยโรคที่ต้องเฝ้าระวังทางระบาดวิทยามากที่สุดประจำเดือนมกราคม คือ โรคอุจจาระร่วง จำนวนผู้ป่วยเท่ากับ 143 ราย อัตราป่วยเท่ากับ 541.79 ต่อประชากรแสนคน (ค้ำมัธยฐานย้อนหลัง 5 ปี = 1829.20) แสดงให้เห็นว่าโรคอุจจาระร่วงยังคงเป็นปัญหาที่สำคัญเกี่ยวกับโรคที่ต้องเฝ้าระวังทางระบาดวิทยามากที่สุด รองลงมาคือโรคปอดบวม จำนวนผู้ป่วยเท่ากับ 47 ราย อัตราป่วยเท่ากับ 178.07 ต่อประชากรแสนคน และโรคไข้หวัดใหญ่ จำนวนผู้ป่วยเท่ากับ 17 ราย อัตราป่วย 64.41 ต่อประชากรแสนคนตามลำดับ

และพบว่าตำบลที่มีอัตราผู้ป่วยโรคอุจจาระร่วงมากที่สุดคือ ตำบลคลองมะพลับ อัตราป่วยเท่ากับ 726.43 ต่อประชากรแสนคน รองลงมาคือ ตำบลศรีนคร อัตราป่วยเท่ากับ 584.70 ต่อประชากรแสนคน และตำบลหนองบัว อัตราป่วยเท่ากับ 556.46 ต่อประชากรแสนคน ตามลำดับ



ตารางแสดง จำนวนและอัตราป่วยด้วยโรคที่ต้องเฝ้าระวังทางระบาดวิทยา
ระหว่างวันที่ 1 มิถุนายน - 25 มิถุนายน 2560 อำเภอศรีนคร จ.สุโขทัย จำแนกรายตำบล

ชื่อโรค	รวมอำเภอศรีนคร		ศรีนคร		นครเดิฐ		น้ำชุม		คลองมะพลับ		หนองบัว	
	จำนวน(คน)	อัตรา/แสน	จำนวน(คน)	อัตรา/แสน	จำนวน(คน)	อัตรา/แสน	จำนวน(คน)	อัตรา/แสน	จำนวน(คน)	อัตรา/แสน	จำนวน(คน)	อัตรา/แสน
อุจจาระร่วง	18	68.20	6	94.82	3	54.67	4	73.17	5	82.55	0	0
ปอดบวม	11	41.68	5	79.01	3	54.67	-	-	3	49.53	-	-
ตาแดง	5	18.94	-	-	1	18.22	2	36.58	3	33.02	-	-
อาหารเป็นพิษ	4	15.15	3	47.41	-	-	1	18.29	-	-	-	-
ไข้หวัดใหญ่	3	11.37	2	31.61	-	-	1	18.29	-	-	-	-
ไข้เลือดออก	2	7.58	-	-	-	-	-	-	1	16.51	1	32.73

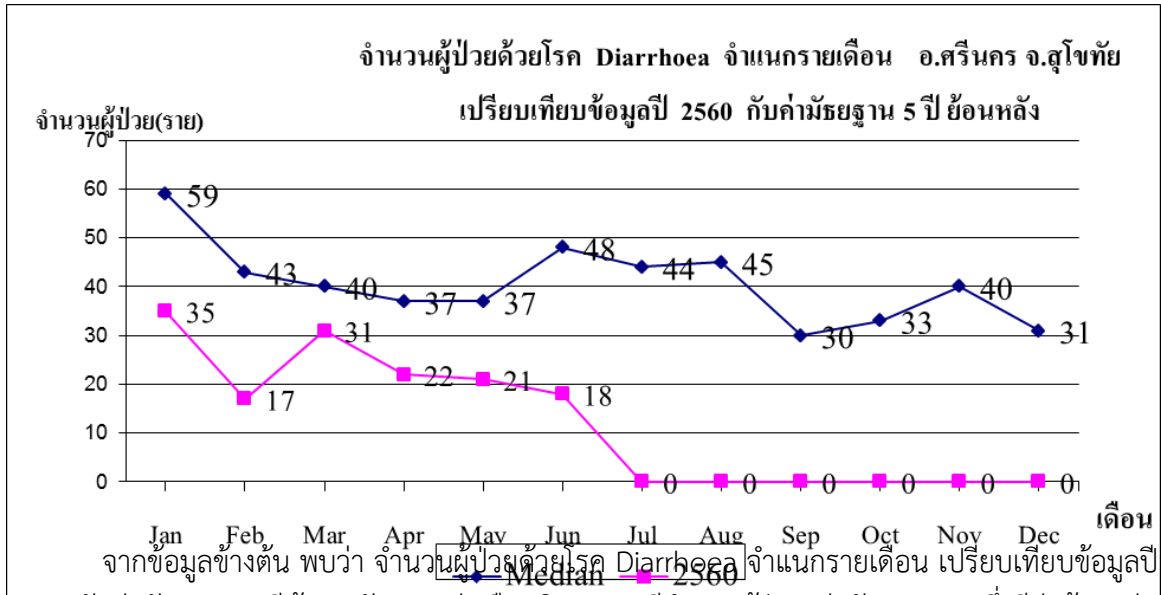
จากตารางพบว่า จำนวนและอัตราป่วยด้วยโรคที่ต้องเฝ้าระวังทางระบาดวิทยามากที่สุดประจำเดือนมกราคม คือ โรคอุจจาระร่วง จำนวนผู้ป่วยเท่ากับ 18 ราย อัตราป่วยเท่ากับ 68.20 ต่อประชากรแสนคน (ค่ามัธยฐานย้อนหลัง 5 ปี = 1829.20) แสดงให้เห็นว่าโรคอุจจาระร่วงยังคงเป็นปัญหาที่สำคัญเกี่ยวกับโรคที่ต้องเฝ้าระวังทางระบาดวิทยามากที่สุดของเดือนมิถุนายน รองลงมาคือโรคปอดบวม จำนวนผู้ป่วยเท่ากับ 11 ราย อัตราป่วยเท่ากับ 41.68 ต่อประชากรแสนคน และโรคตาแดง จำนวนผู้ป่วยเท่ากับ 5 ราย อัตราป่วย 18.94 ต่อประชากรแสนตามลำดับ

และพบว่าตำบลที่มีอัตราผู้ป่วยโรคอุจจาระร่วงมากที่สุดคือ ตำบลศรีนคร อัตราป่วยเท่ากับ 94.82 ต่อประชากรแสนคน รองลงมาคือ ตำบลคลองมะพลับ อัตราป่วยเท่ากับ 82.55 ต่อประชากรแสนคน และตำบลน้ำชุม อัตราป่วยเท่ากับ 73.17 ต่อประชากรแสนคน ตามลำดับ

1. สรุปรายงานสถานการณ์โรค Diarrhoea

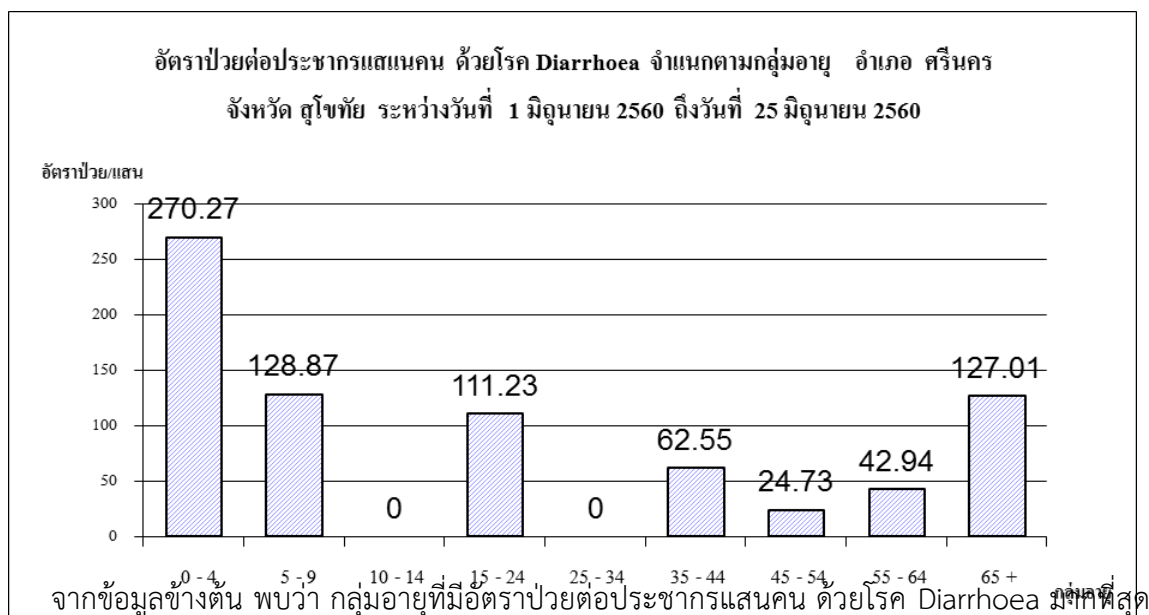
อำเภอศรีนคร จังหวัดสุโขทัย ระหว่างวันที่ 1 มิถุนายน - 25 มิถุนายน 2560

กราฟที่ 1.1 แสดงจำนวนผู้ป่วยด้วยโรค Diarrhoea จำแนกรายเดือน เปรียบเทียบข้อมูลปี 2560 กับ ค่ามัธยฐาน 5 ปีย้อนหลัง



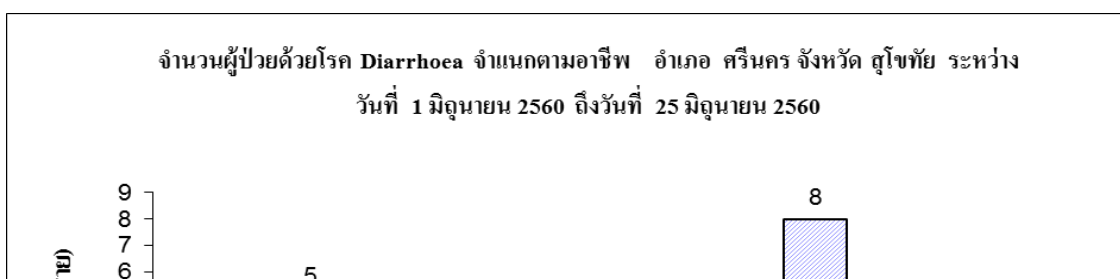
จากข้อมูลข้างต้น พบว่า จำนวนผู้ป่วยด้วยโรค Diarrhoea จำแนกรายเดือน เปรียบเทียบข้อมูลปี 2560 กับค่ามัธยฐาน 5 ปีย้อนหลัง พบว่าเดือนมิถุนายน มีจำนวนผู้ป่วยเท่ากับ 18 ราย ซึ่งมิต่ำกว่าค่ามัธยฐาน แสดงว่าการป้องกันควบคุมโรคดี ทีมดำเนินการป้องกันการเกิดโรคได้ประสิทธิภาพ เห็นได้จาก พบผู้ป่วยน้อยกว่าค่ามัธยฐานและควรดำเนินการอย่างต่อเนื่อง

กราฟที่ 1.2 แสดงอัตราป่วยต่อประชากรแสนคน ด้วยโรค Diarrhoea จำแนกตามกลุ่มอายุ



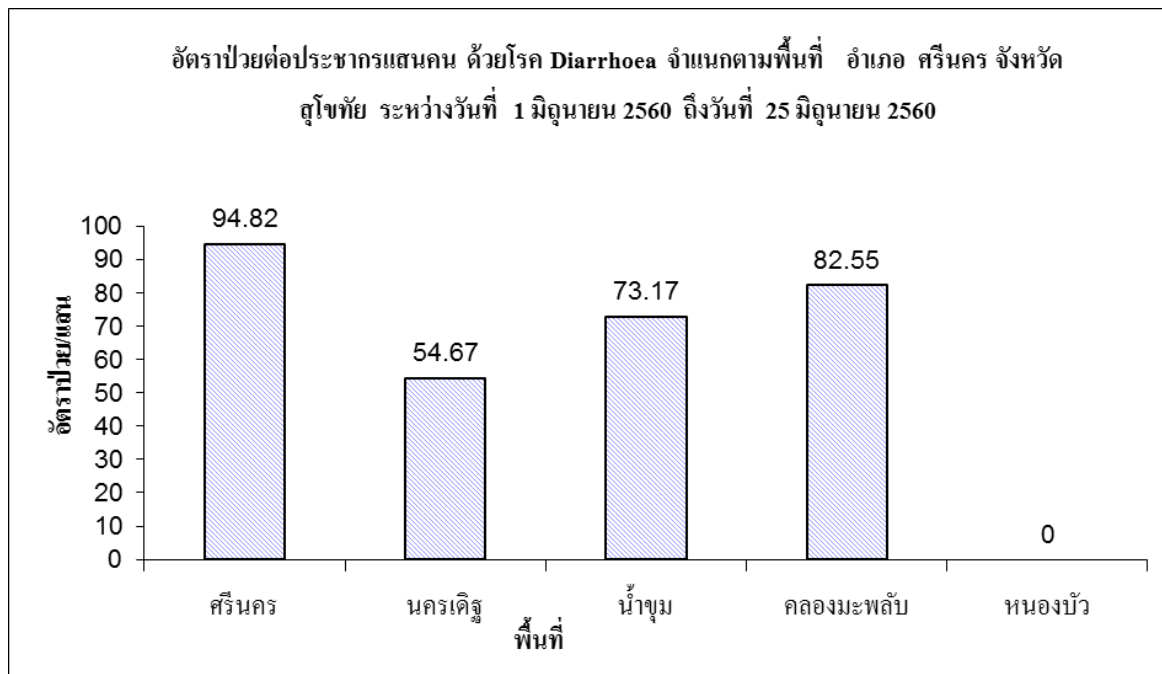
จากข้อมูลข้างต้น พบว่า กลุ่มอายุที่มีอัตราป่วยต่อประชากรแสนคน ด้วยโรค Diarrhoea มากที่สุดคือ กลุ่มอายุ 0 - 4 ปี อัตราป่วยต่อประชากรแสนคนเท่ากับ 270.27 รองลงมาคือ กลุ่มอายุ 5-9 ปี อัตราป่วยต่อประชากรแสนคนเท่ากับ 128.87 และกลุ่มอายุ 65ปีขึ้นไป อัตราป่วยต่อประชากรแสนคนเท่ากับ 127.01 และ ตามลำดับ

กราฟที่ 1.3 แสดงจำนวนผู้ป่วยด้วยโรค Diarrhoea จำแนกตามอาชีพ



จากข้อมูลข้างต้น พบว่า อาชีพที่มีจำนวนผู้ป่วยด้วยโรค Diarrhoea มากที่สุดคือ ไม่ทราบอาชีพ/ในปกครอง จำนวนผู้ป่วยเท่ากับ 8 ราย รองลงมาคือ อาชีพรับจ้าง,กรรมกร จำนวนผู้ป่วยเท่ากับ 5 ราย และอาชีพเกษตรกร จำนวนผู้ป่วยเท่ากับ 4 ราย ตามลำดับ

กราฟที่ 1.4 แสดงอัตราป่วยต่อประชากรแสนคน ด้วยโรค Diarrhoea จำแนกตามพื้นที่

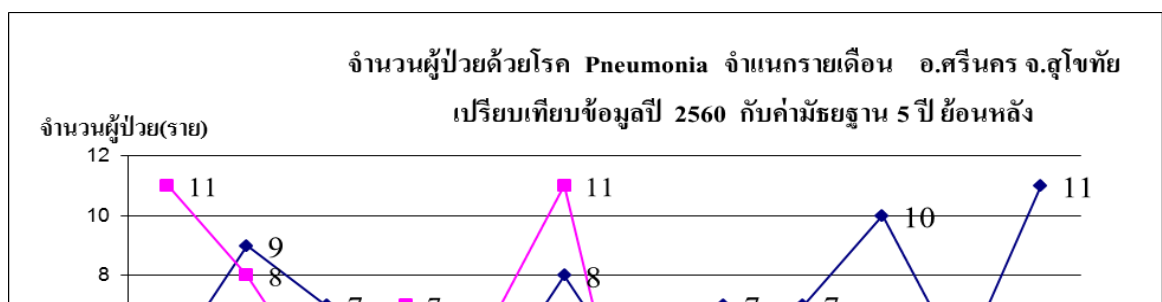


จากข้อมูลข้างต้น พบว่า ตำบลที่มีอัตราป่วยต่อประชากรแสนคน ด้วยโรค Diarrhoea สูงสุดคือ ตำบลศรีนคร อัตราป่วยเท่ากับ 94.82 ราย ต่อประชากรแสนคน รองลงมาคือ ตำบลคลองมะพลับ อัตราป่วยเท่ากับ 82.55 ต่อประชากรแสนคน และตำบลน้ำขุม อัตราป่วยเท่ากับ 73.17 ต่อประชากรแสนคน ตามลำดับ

2. สรุปรายงานสถานการณ์โรคปอดบวม

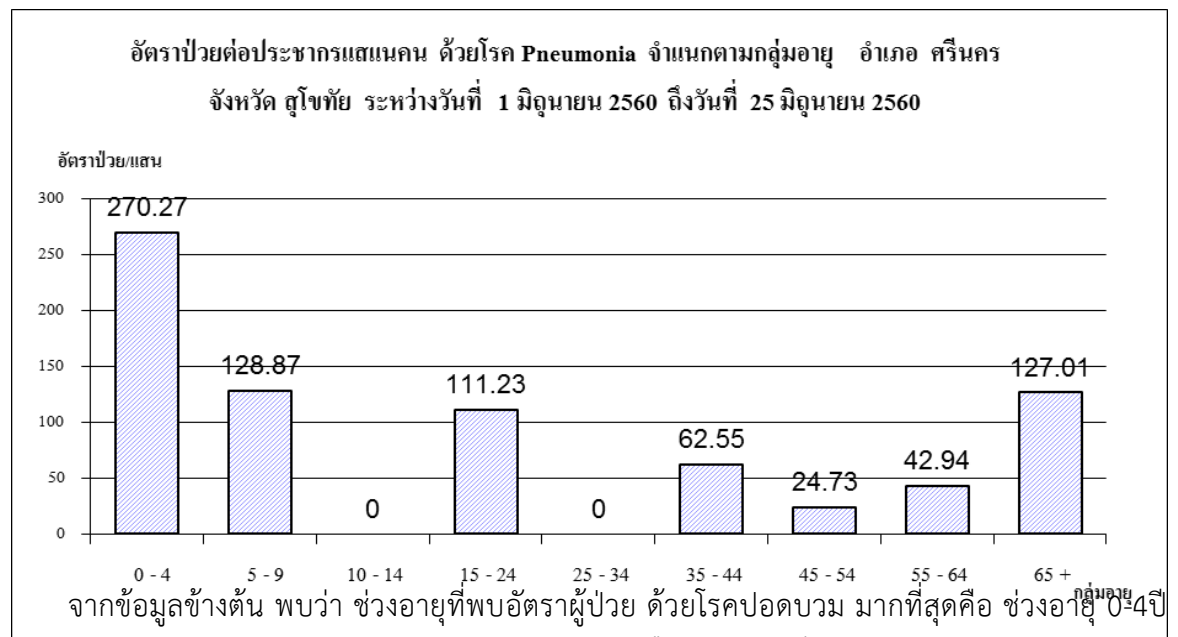
อำเภอศรีนคร จังหวัดสุโขทัย ระหว่างวันที่ 1 มิถุนายน - 25 มิถุนายน 2560

กราฟที่ 2.1 แสดงจำนวนผู้ป่วยด้วยโรคปอดบวม จำแนกรายเดือน เปรียบเทียบข้อมูลปี 2560 กับค่ามัธยฐาน 5 ปีย้อนหลัง



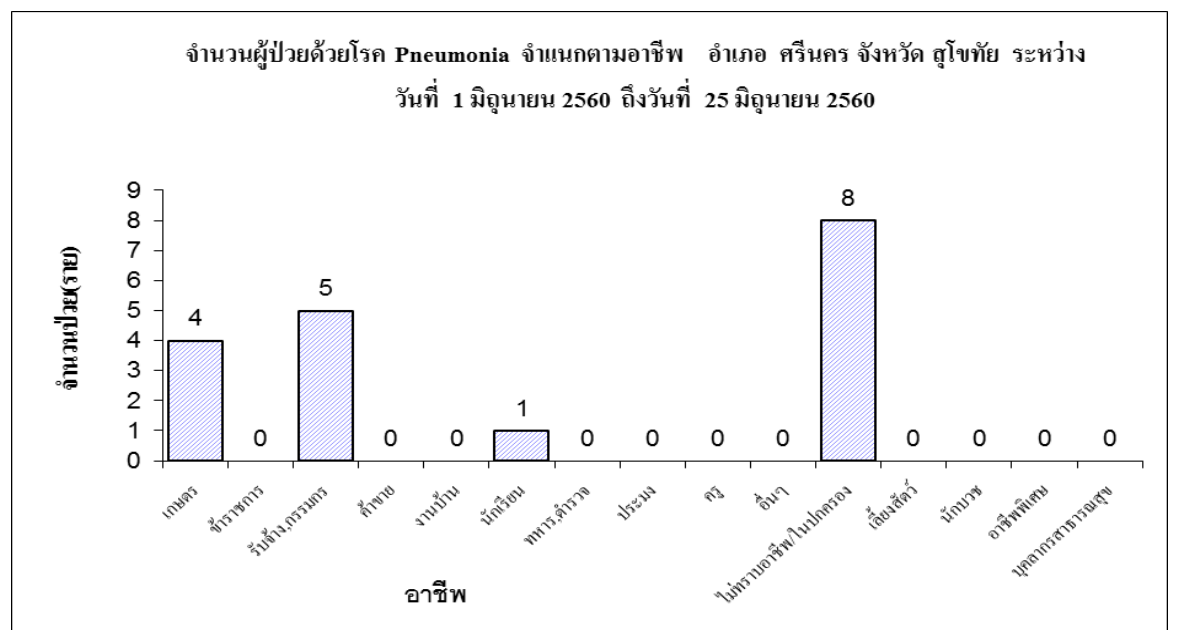
จากข้อมูลข้างต้น พบว่า จำนวนผู้ป่วยด้วยโรคปอดบวม จำแนกรายเดือน เปรียบเทียบข้อมูลปี 2560 กับค่ามัธยฐาน 5 ปีย้อนหลัง เดือนมิถุนายน พบว่า มีจำนวนผู้ป่วยเท่ากับ 11 ราย ซึ่งมีความมากกว่า ค่ามัธยฐาน ย้อนหลัง 5 ปี จากการวิเคราะห์เนื่องจากเป็นช่วงเข้าสู่ฤดูฝน อากาศเปลี่ยนแปลงบ่อย ควร เร่งการประชาสัมพันธ์ป้องกันโรคปอดบวม

กราฟที่ 2.2 แสดงอัตราป่วยต่อประชากรแสนคน ด้วยโรคปอดบวม จำแนกตามกลุ่มอายุ



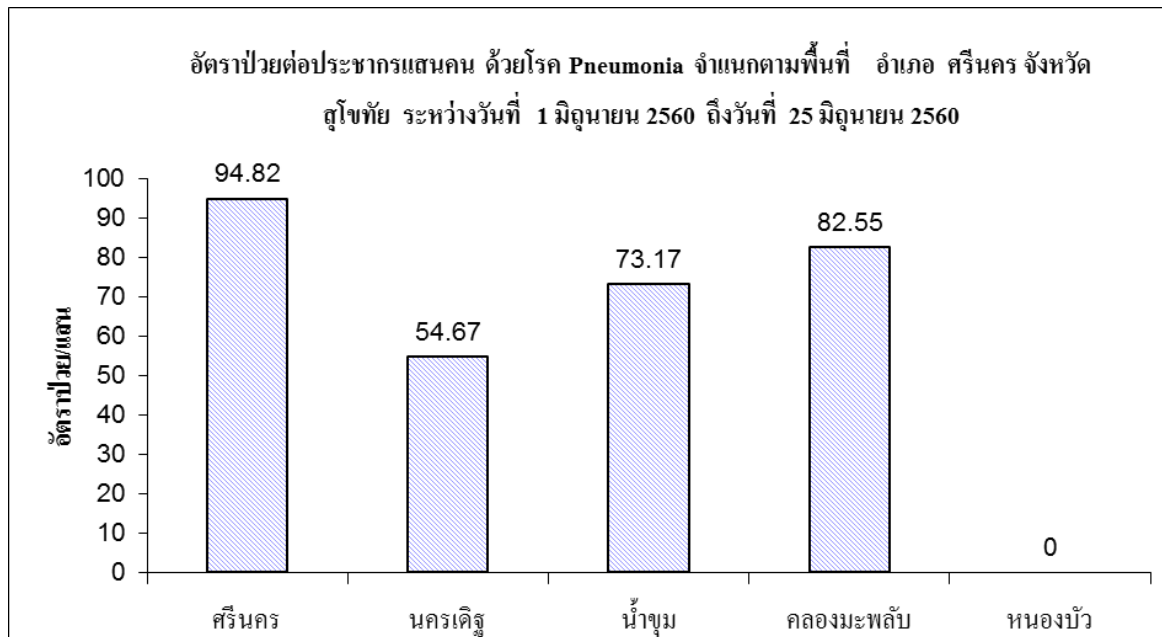
จากข้อมูลข้างต้น พบว่า ช่วงอายุที่พบอัตราผู้ป่วย ด้วยโรคปอดบวม มากที่สุดคือ ช่วงอายุ 0-4 ปี อัตราป่วยต่อประชากรแสนคนเท่ากับ 270.27 รองลงมาคือ ช่วง 5-9 ปี อัตราป่วยต่อประชากรแสนคนเท่ากับ 128.87 และกลุ่มอายุ 65ปีขึ้นไป อัตราป่วยต่อประชากรแสนคนเท่ากับ 127.01 ตามลำดับ

กราฟที่ 2.3 แสดงจำนวนผู้ป่วยด้วยโรค ปอดบวม จำแนกตามอาชีพ



จากข้อมูลข้างต้น พบว่า อาชีพที่มีจำนวนผู้ป่วยด้วยโรคปอดบวม มากที่สุดคือ ไม่ทราบอาชีพ/ ในปกครอง จำนวนผู้ป่วยเท่ากับ 8 ราย รองลงมาคือ รับจ้าง,กรรมกร จำนวน 5 ราย และเกษตรกร 4 ราย ตามลำดับ

กราฟที่ 2.4 แสดงอัตราป่วยด้วยโรคปอดบวม จำแนกตามพื้นที่

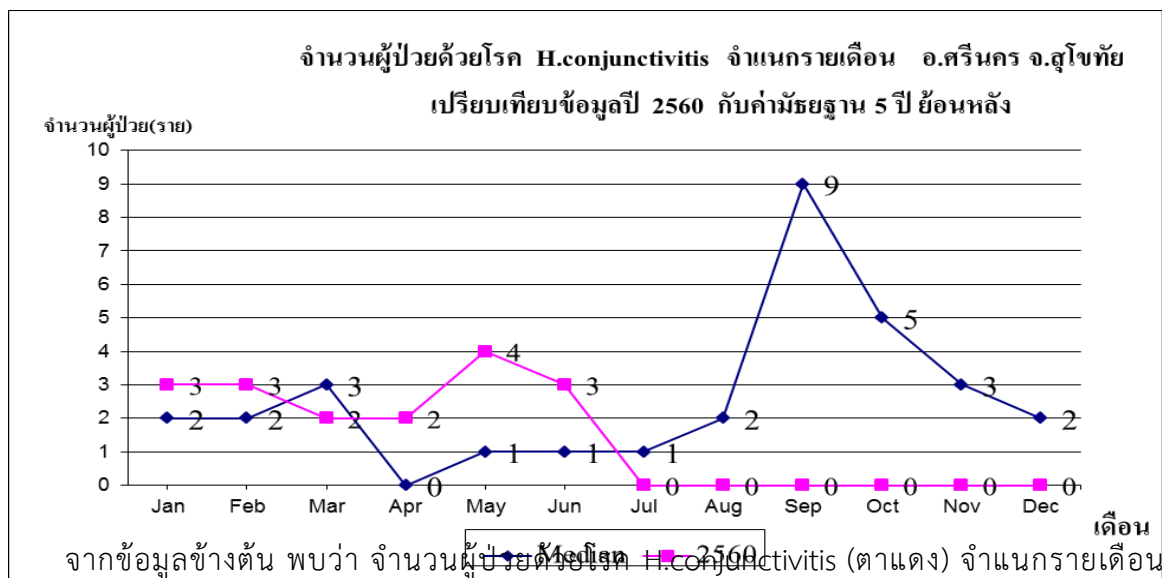


จากข้อมูลข้างต้น พบว่า ตำบลที่มีอัตราป่วยต่อประชากรแสนคน ด้วยโรคปอดบวม สูงสุดคือ ตำบลศรีนคร อัตราป่วยเท่ากับ 94.82 ต่อประชากรแสนคน รองลงมาคือ ตำบลคลองมะพลับ อัตราป่วยเท่ากับ 82.55 ต่อประชากรแสนคน และ ตำบลน้ำขุม อัตราป่วยเท่ากับ 73.17 ต่อประชากรแสนคน ตามลำดับ

3. สรุปรายงานสถานการณ์โรค H.conjunctivitis (ตาแดง)

อำเภอศรีนคร จังหวัดสุโขทัย ระหว่างวันที่ 1 พฤษภาคม - 25 พฤษภาคม 2560

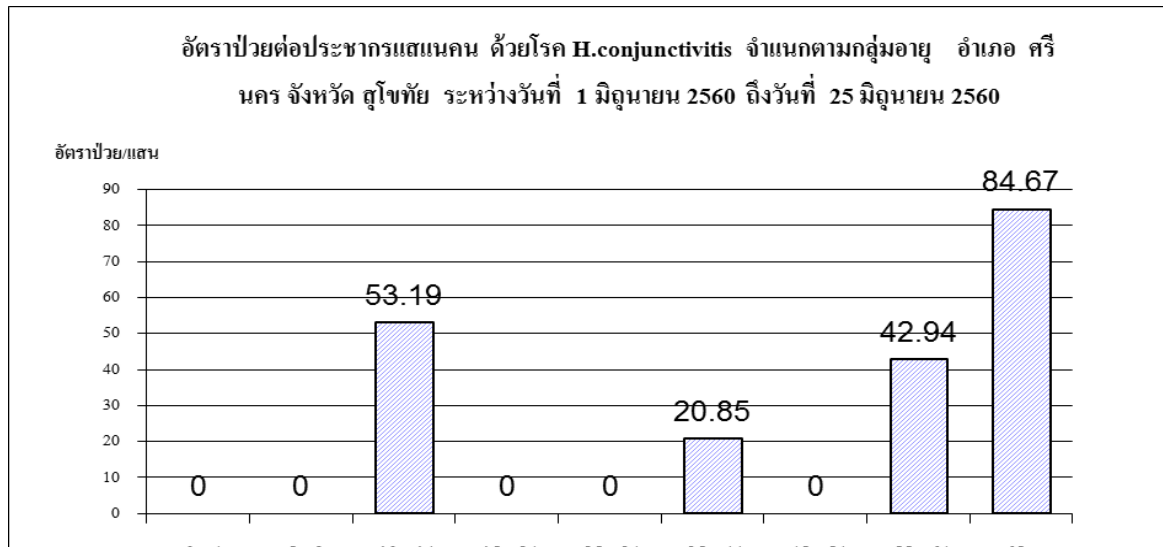
กราฟที่ 3.1 แสดงจำนวนผู้ป่วยด้วยโรค H.conjunctivitis (ตาแดง) จำแนกรายเดือน เปรียบเทียบข้อมูลปี 2560 กับค่ามัธยฐาน 5 ปีย้อนหลัง



จากข้อมูลข้างต้น พบว่า จำนวนผู้ป่วยด้วยโรค H.conjunctivitis (ตาแดง) จำแนกรายเดือน เปรียบเทียบข้อมูลปี 2560 กับค่ามัธยฐาน 5 ปีย้อนหลัง เดือนพฤษภาคม พบจำนวนผู้ป่วยด้วยโรค H.conjunctivitis (ตาแดง) เท่ากับ 3 ราย ซึ่งมีค่ามากกว่าค่ามัธยฐานย้อนหลัง 5 ปี แสดงว่า แสดงว่า

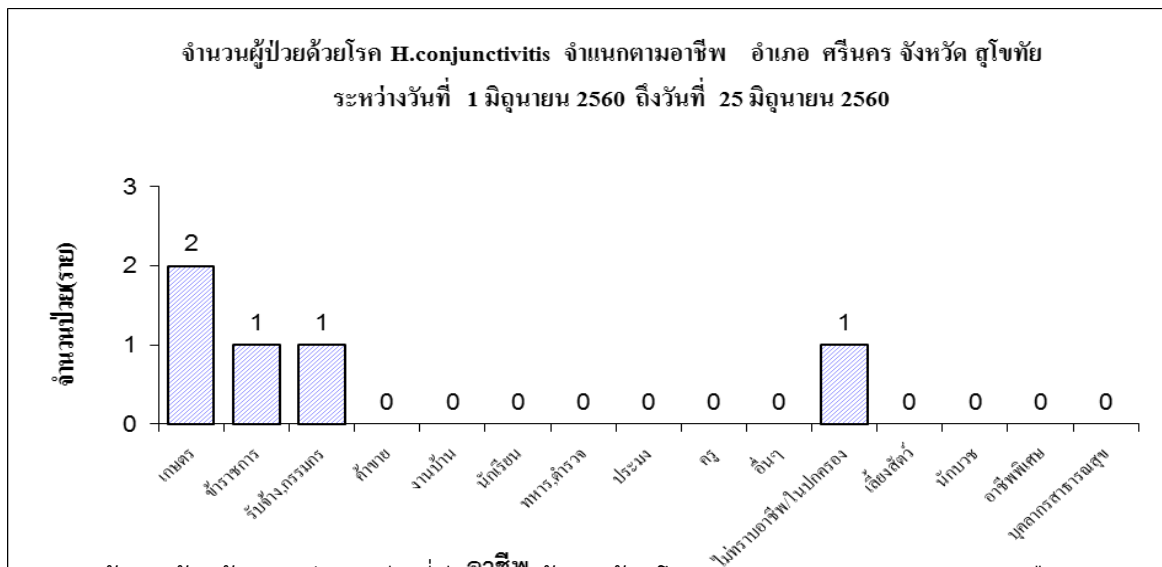
ระบบการควบคุมโรค ให้ความรู้แก่ประชาชนยังไม่ทั่วถึง ช่วงนี้เข้าสู่ฤดูฝนแล้ว ทีมต้องเร่งดำเนินการให้สุขศึกษาทุกพื้นที่

กราฟที่ 3.2 แสดงจำนวนผู้ป่วย ด้วยโรค H.conjunctivitis (ตาแดง) จำแนกตามกลุ่มอายุ



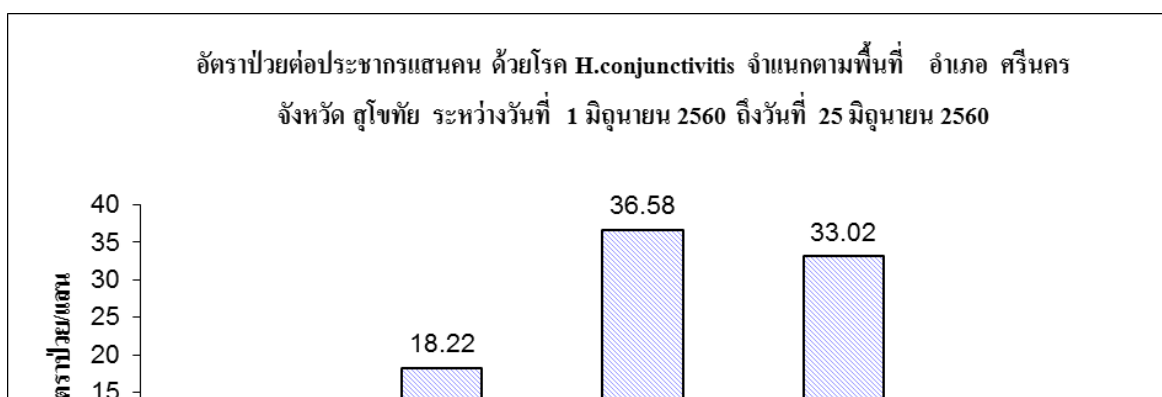
จากข้อมูลข้างต้น พบว่า ช่วงอายุที่พบอัตราป่วย ด้วยโรค H.conjunctivitis (ตาแดง) มากที่สุดคือ ช่วงอายุ 65 ปีขึ้นไป อัตราป่วยต่อประชากรแสนคนเท่ากับ 84.67 รองลงมาคือ ช่วงอายุ 10-14 ปี อัตราป่วยต่อประชากรแสนคนเท่ากับ 53.19 และช่วงอายุ 55-64 ปี อัตราป่วยต่อประชากรแสนคนเท่ากับ 42.94 ตามลำดับ

กราฟที่ 3.3 แสดงจำนวนผู้ป่วยด้วยโรค H.conjunctivitis (ตาแดง) จำแนกตามอาชีพ



จากข้อมูลข้างต้น พบว่า อาชีพที่มีจำนวนผู้ป่วยด้วยโรค H.conjunctivitis (ตาแดง) คือ เกษตร จำนวน 2 คน และไม่ทราบอาชีพในความปกครอง, ข้าราชการ, รับจ้าง, กรรมกร จำนวนผู้ป่วยเท่ากับ 1 ราย ตามลำดับ

กราฟที่ 3.4 แสดงอัตราป่วยต่อประชากรแสนคน ด้วยโรค H.conjunctivitis (ตาแดง) จำแนกตามพื้นที่



จากข้อมูลข้างต้น พบว่า ตำบลที่มีอัตราป่วยต่อประชากรแสนคน ด้วยโรค H.conjunctivitis (ตาแดง) สูงสุดคือ ตำบลน้ำชุม อัตราป่วยเท่ากับ 36.58 ต่อประชากรแสนคน รองลงมาคือ ตำบลคลองมะพลับ อัตราป่วยเท่ากับ 33.02 ต่อประชากรแสนคน และตำบลนครเดิฐ อัตราป่วยเท่ากับ 18.22 ต่อประชากรแสนคน ตามลำดับ