



ตารางแสดง จำนวนและอัตราป่วยด้วยโรคที่ต้องเฝ้าระวังทางระบาดวิทยา
ระหว่างวันที่ 1 มกราคม 2560 - 25 กันยายน 2560 อำเภอศรีนคร จ.สุโขทัย จำแนกรายตำบล



	รวมอำเภอศรีนคร			ศรีนคร		นครเดิฐ		น้ำขุม		คลองมะพลับ		หนองบัว	
	จำนวน (คน)	อัตรา/ แสน		จำนวน(คน)	อัตรา/แสน	จำนวน(คน)	อัตรา/แสน	จำนวน (คน)	อัตรา/แสน	จำนวน (คน)	อัตรา/แสน	จำนวน (คน)	อัตรา/แสน
อุจจาระร่วง	212	803.21	1829.2	52	821.74	38	692.55	35	640.20	63	1040.12	24	785.60
ปอดบวม	88	333.41	305.4	27	426.68	22	400.95	13	237.79	21	346.71	5	163.67
ไข้หวัดใหญ่	57	215.96	241.3	13	205.44	10	182.95	9	164.62	18	297.18	7	229.13
ตาแดง	21	79.56	139.10	5	79.01	4	72.90	7	128.04	3	49.53	2	65.47
อาหารเป็นพิษ	21	79.56	169.3	14	221.24	1	18.22	2	36.58	2	33.02	2	65.47
สุกใส	15	56.83	89.5	3	47.41	4	72.90	1	18.29	2	33.02	5	163.67
มือเท้าปาก	10	37.89	145.40	3	47.41	3	54.67	1	18.29	3	49.53	-	-
โรคติดต่อทาง เพศสัมพันธ์รวม	8	30.31	41.35	1	15.80	1	18.22	0	0	5	82.55	1	32.73
ไข้เลือดออก	8	30.31	192.00	3	47.41	1	18.22	-	-	3	49.53	1	32.73
ไข้ออกผื่น	3	11.37	0	2	31.61	-	-	1	18.29	-	-	-	-

จากตารางพบว่า จำนวนและอัตราป่วยด้วยโรคที่ต้องเฝ้าระวังทางระบาดวิทยามากที่สุดประจำเดือนมกราคม - กันยายน 2560 คือ โรคอุจจาระร่วง จำนวนผู้ป่วยเท่ากับ 212 ราย อัตราป่วยเท่ากับ 803.21 ต่อประชากรแสนคน (ค่ามัธยฐานย้อนหลัง 5 ปี = 1829.20) แสดงให้เห็นว่าโรคอุจจาระร่วงยังคงเป็นปัญหาที่สำคัญเกี่ยวกับโรคที่ต้องเฝ้าระวังทางระบาดวิทยามากที่สุด รองลงมาคือโรคปอดบวม จำนวนผู้ป่วยเท่ากับ 88 ราย อัตราป่วยเท่ากับ 333.41 ต่อประชากรแสนคน และโรคไข้หวัดใหญ่ จำนวนผู้ป่วยเท่ากับ 57 ราย อัตราป่วย 215.96 ต่อประชากรแสนคนตามลำดับ

และพบว่าตำบลที่มีอัตราผู้ป่วยโรคอุจจาระร่วงมากที่สุดคือ ตำบลคลองมะพลับ อัตราป่วยเท่ากับ 1040.12 ต่อประชากรแสนคน รองลงมาคือ ตำบลศรีนคร อัตราป่วยเท่ากับ 821.74 ต่อประชากรแสนคน และตำบลหนองบัว อัตราป่วยเท่ากับ 785.60 ต่อประชากรแสนคน ตามลำดับ



ตารางแสดง จำนวนและอัตราป่วยด้วยโรคที่ต้องเฝ้าระวังทางระบาดวิทยา
ระหว่างวันที่ 1 กันยายน – 25 กันยายน 2560 อำเภอศรีนคร จ.สุโขทัย จำแนกรายตำบล



	รวมอำเภอศรีนคร		ศรีนคร		นครเดิฐ		น้ำขุม		คลองมะพลับ		หนองบัว	
	จำนวน(คน)	อัตรา/แสน	จำนวน(คน)	อัตรา/แสน	จำนวน(คน)	อัตรา/แสน	จำนวน(คน)	อัตรา/แสน	จำนวน(คน)	อัตรา/แสน	จำนวน(คน)	อัตรา/แสน
อุจจาระร่วง	21	79.56	6	94.82	7	127.57	3	54.87	4	66.04	1	32.73
ปอดบวม	16	60.62	3	47.41	4	72.90	3	54.87	5	82.55	1	32.73
อาหารเป็นพิษ	6	22.73	4	63.21	0	0	0	0	1	16.51	1	32.73
ไข้หวัดใหญ่	4	15.15	1	15.80	1	18.22	1	18.29	0	0	1	32.73
มือเท้าปาก	2	7.58	1	15.80	1	18.22	0	0	0	0	0	0
ตาแดง	2	7.58	0	0	0	0	2	36.58	0	0	0	0
ไข้เลือดออก	1	3.79	1	15.80	0	0	0	0	0	0	0	0
สครับไทฟัส(ไข้ รากสาดใหญ่ ไร อ่อน)	1	3.79	0	0	0	0	0	0	0	0	1	32.73

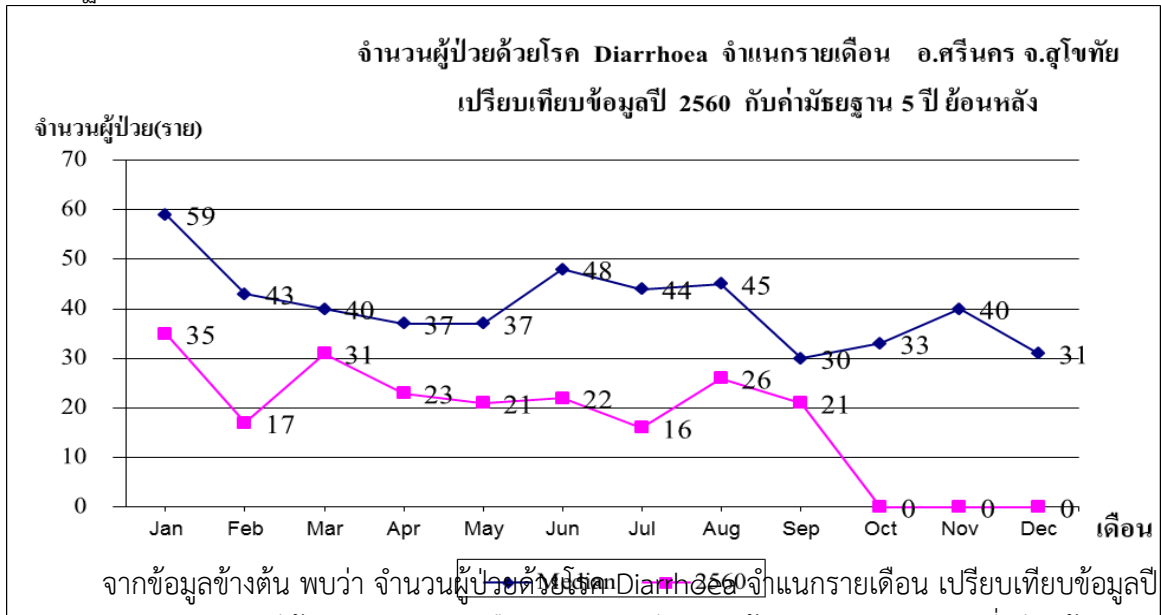
จากตารางพบว่า จำนวนและอัตราป่วยด้วยโรคที่ต้องเฝ้าระวังทางระบาดวิทยามากที่สุดประจำเดือนกันยายน คือ โรคอุจจาระร่วง จำนวนผู้ป่วยเท่ากับ 21 ราย อัตราป่วยเท่ากับ 79.56 ต่อประชากรแสนคน (ค่ามัธยฐานย้อนหลัง 5 ปี = 1829.20) แสดงให้เห็นว่าโรคอุจจาระร่วงยังคงเป็นปัญหาที่สำคัญเกี่ยวกับโรคที่ต้องเฝ้าระวังทางระบาดวิทยามากที่สุดของเดือนกันยายน รองลงมาคือโรคปอดบวม จำนวนผู้ป่วยเท่ากับ 16 ราย อัตราป่วยเท่ากับ 60.62 ต่อประชากรแสนคน และโรคอาหารเป็นพิษ จำนวนผู้ป่วยเท่ากับ 6 ราย อัตราป่วย 22.73 ต่อประชากรแสนตามลำดับ

และพบว่าตำบลที่มีอัตราผู้ป่วยโรคอุจจาระร่วงมากที่สุดคือ ตำบลนครเดิฐ อัตราป่วยเท่ากับ 127.57 ต่อประชากรแสนคน รองลงมาคือ ตำบลศรีนคร อัตราป่วยเท่ากับ 94.82 ต่อประชากรแสนคน และตำบลคลองมะพลับ อัตราป่วยเท่ากับ 66.04 ต่อประชากรแสนคน ตามลำดับ

1. สรุปรายงานสถานการณ์โรค Diarrhoea

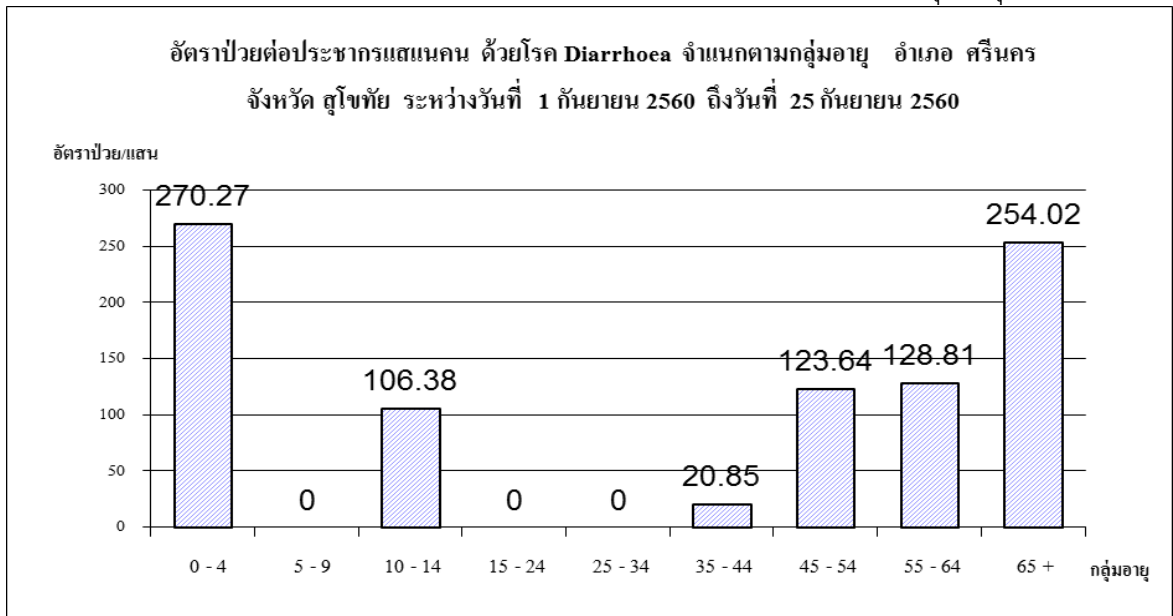
อำเภอศรีนคร จังหวัดสุโขทัย ระหว่างวันที่ 1 กันยายน – 25 กันยายน 2560

กราฟที่ 1.1 แสดงจำนวนผู้ป่วยด้วยโรค Diarrhoea จำแนกรายเดือน เปรียบเทียบข้อมูลปี 2560 กับค่ามัธยฐาน 5 ปีย้อนหลัง



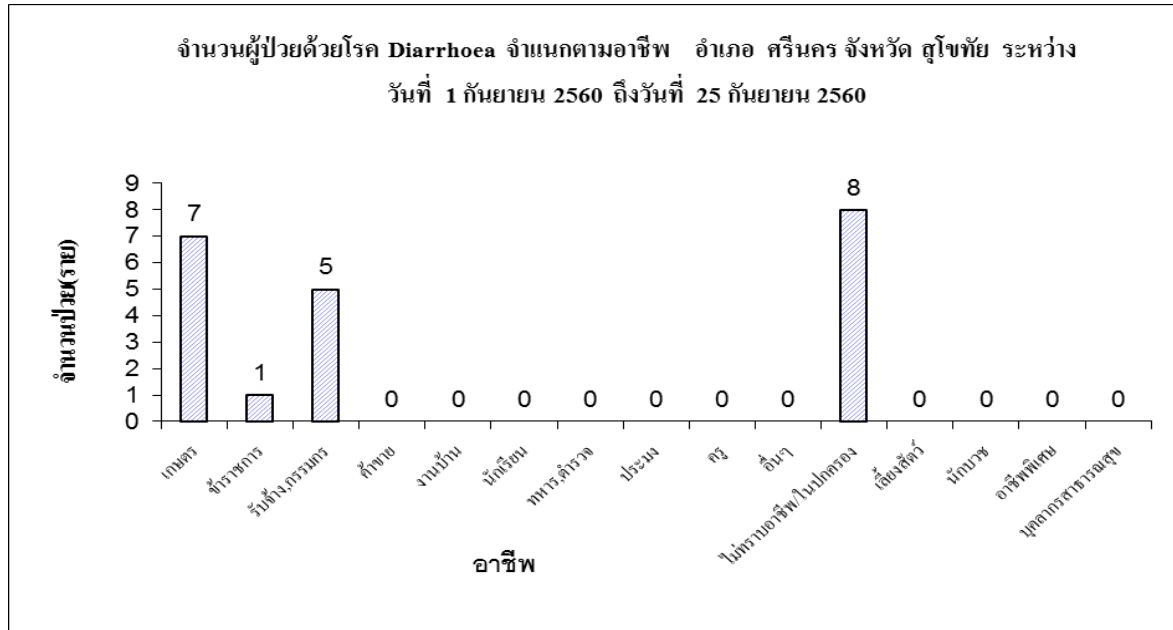
จากข้อมูลข้างต้น พบว่า จำนวนผู้ป่วยด้วยโรค Diarrhoea จำแนกรายเดือน เปรียบเทียบข้อมูลปี 2560 กับค่ามัธยฐาน 5 ปีย้อนหลัง พบว่าเดือนกันยายน มีจำนวนผู้ป่วยเท่ากับ 21 ราย ซึ่งมีค่าน้อยกว่าค่ามัธยฐาน แสดงว่าการป้องกันควบคุมโรคดี ทีมดำเนินการป้องกันการเกิดโรคได้ประสิทธิภาพ เห็นได้จาก พบผู้ป่วยน้อยกว่าค่ามัธยฐานและควรดำเนินการอย่างต่อเนื่อง

กราฟที่ 1.2 แสดงอัตราป่วยต่อประชากรแสนคน ด้วยโรค Diarrhoea จำแนกตามกลุ่มอายุ



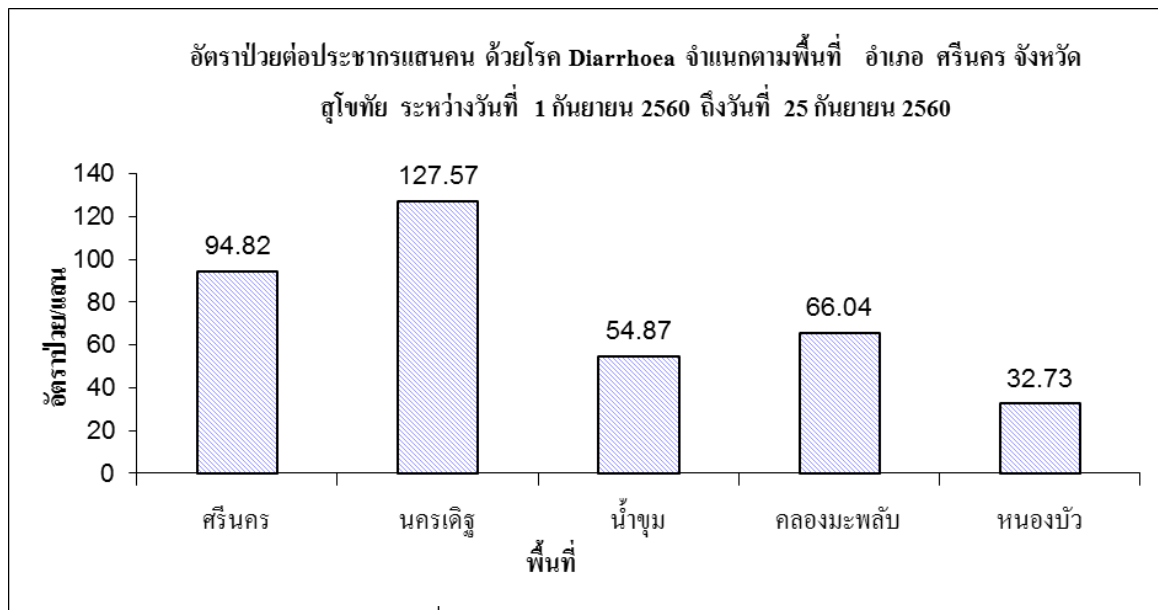
จากข้อมูลข้างต้น พบว่า กลุ่มอายุที่มีอัตราป่วยต่อประชากรแสนคน ด้วยโรค Diarrhoea มากที่สุดคือ กลุ่มอายุ 0-4 ปี อัตราป่วยต่อประชากรแสนคนเท่ากับ 270.27 รองลงมาคือ กลุ่มอายุ 65ปีขึ้นไป อัตราป่วยต่อประชากรแสนคนเท่ากับ 254.02 และ กลุ่มอายุ 55-64 ปี อัตราป่วยต่อประชากรแสนคนเท่ากับ 128.81 ตามลำดับ

กราฟที่ 1.3 แสดงจำนวนผู้ป่วยด้วยโรค Diarrhoea จำแนกตามอาชีพ



จากข้อมูลข้างต้น พบว่า อาชีพที่มีจำนวนผู้ป่วยด้วยโรค Diarrhoea มากที่สุดคือ ไม่ทราบอาชีพ/ไม่ปกครอง จำนวนผู้ป่วยเท่ากับ 8 ราย รองลงมาคือ เกษตร จำนวนผู้ป่วยเท่ากับ 7 รายและอาชีพรับจ้าง ,กรรมกร จำนวนผู้ป่วยเท่ากับ 5 ราย ตามลำดับ

กราฟที่ 1.4 แสดงอัตราป่วยต่อประชากรแสนคน ด้วยโรค Diarrhoea จำแนกตามพื้นที่

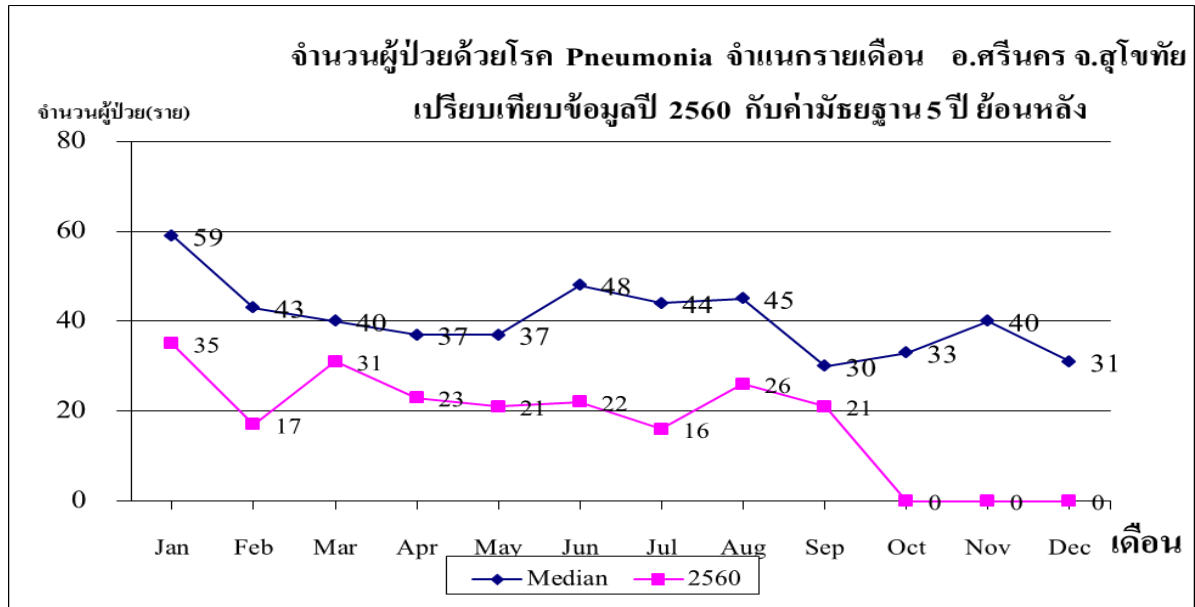


จากข้อมูลข้างต้น พบว่า ตำบลที่มีอัตราป่วยต่อประชากรแสนคน ด้วยโรค Diarrhoea สูงสุดคือ ตำบลนครเด็ฐ อัตราป่วยเท่ากับ 127.57 ราย ต่อประชากรแสนคน รองลงมาคือ ตำบลศรีนคร อัตราป่วยเท่ากับ 94.82 ต่อประชากรแสนคน และตำบลคลองมะพลับ อัตราป่วยเท่ากับ 66.04 ต่อประชากรแสนคน ตามลำดับ

2.สรุปรายงานสถานการณ์โรคปอดบวม

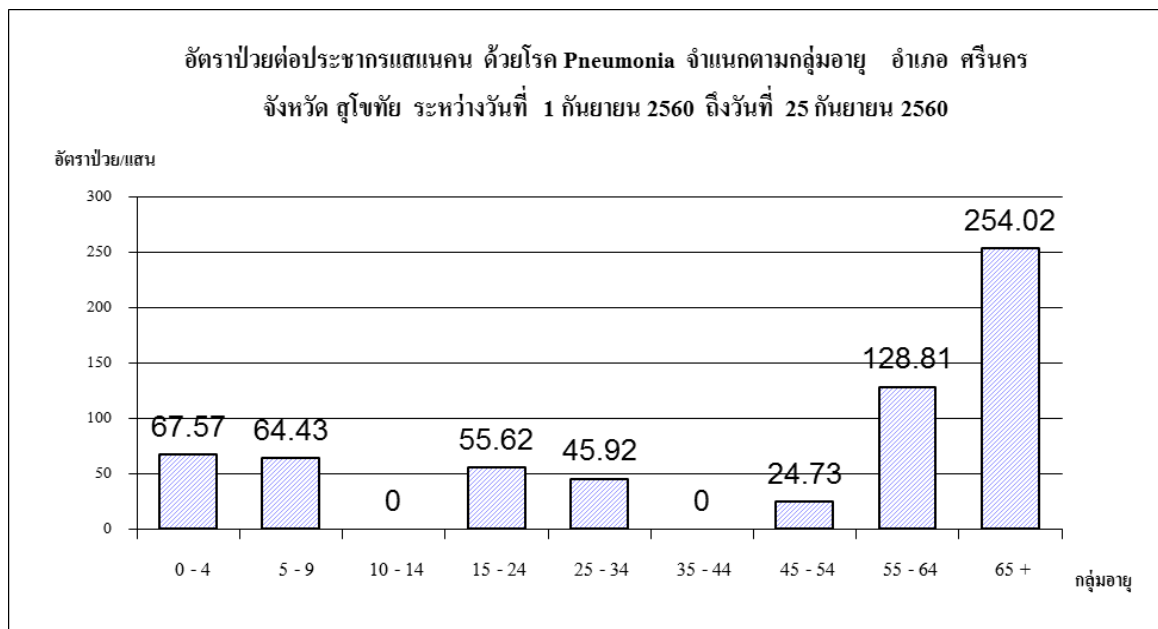
อำเภอศรีนคร จังหวัดสุโขทัย ระหว่างวันที่ 1 กันยายน - 25 กันยายน 2560

กราฟที่ 2.1 แสดงจำนวนผู้ป่วยด้วยโรคปอดบวม จำแนกรายเดือน เปรียบเทียบข้อมูลปี 2560 กับค่ามัธยฐาน 5 ปีย้อนหลัง



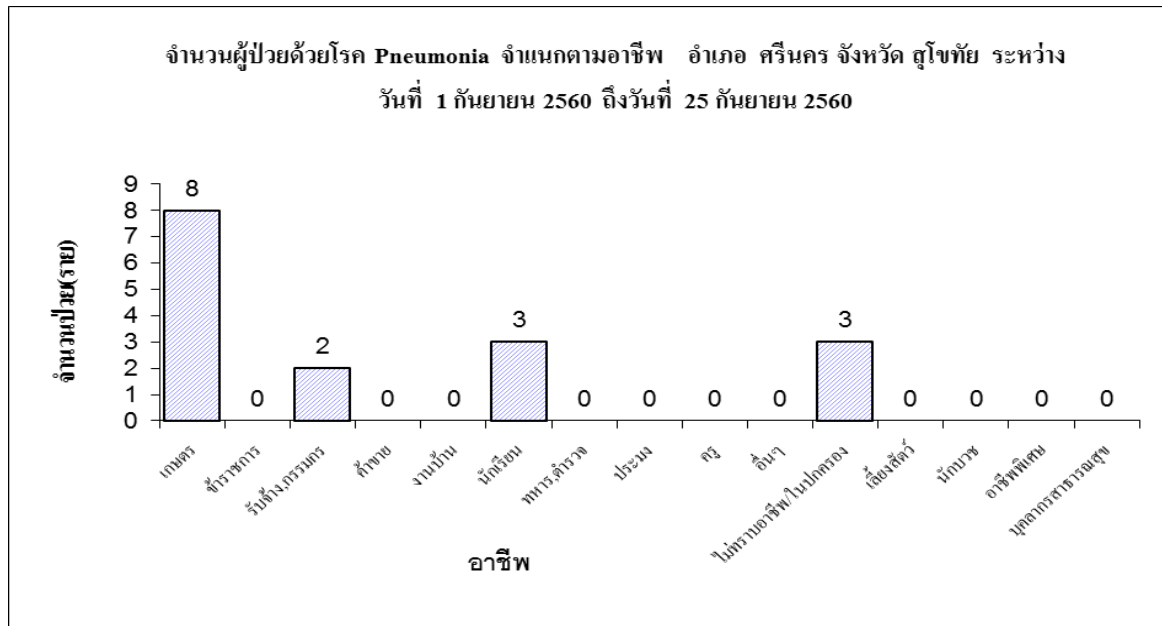
จากข้อมูลข้างต้น พบว่า จำนวนผู้ป่วยด้วยโรคปอดบวม จำแนกรายเดือน เปรียบเทียบข้อมูลปี 2560 กับค่ามัธยฐาน 5 ปีย้อนหลัง เดือนสิงหาคม พบว่า มีจำนวนผู้ป่วยเท่ากับ 13 ราย ซึ่งมีค่ามากกว่าค่ามัธยฐาน ย้อนหลัง 5 ปี จากการวิเคราะห์เนื่องจากเป็นช่วงเข้าสู่ฤดูฝน อากาศเปลี่ยนแปลงบ่อย ควรเร่งการประชาสัมพันธ์ป้องกันโรคปอดบวม

กราฟที่ 2.2 แสดงอัตราป่วยต่อประชากรแสนคน ด้วยโรคปอดบวม จำแนกตามกลุ่มอายุ



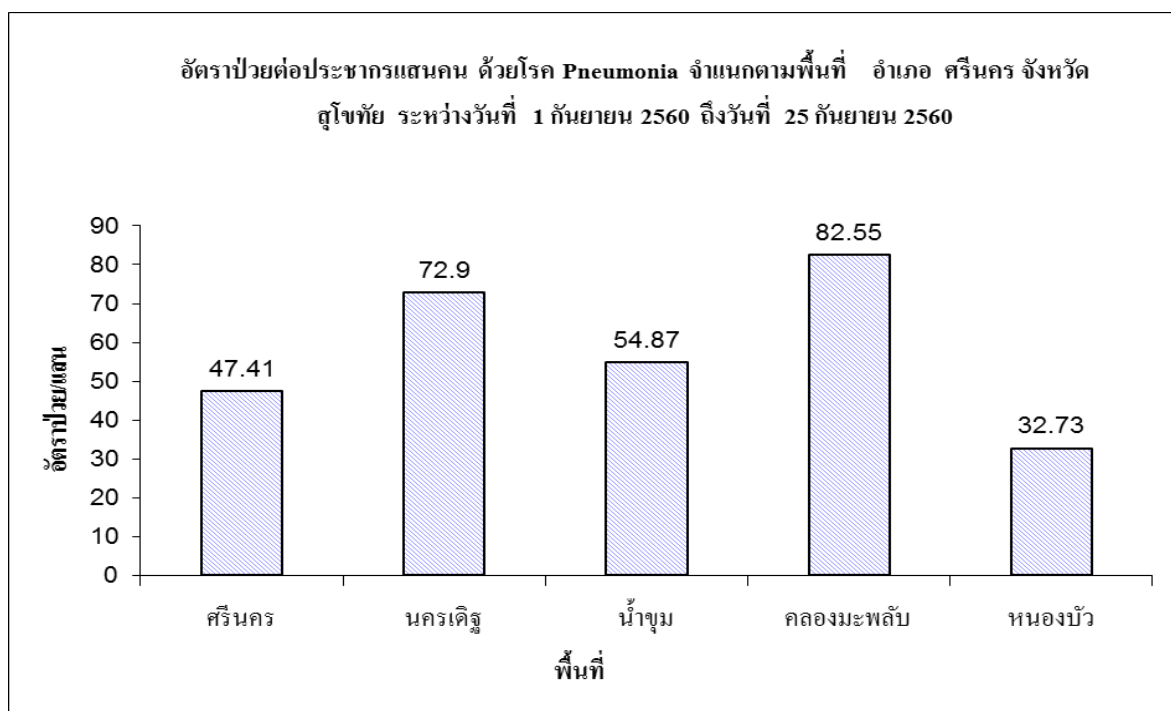
จากข้อมูลข้างต้น พบว่า ช่วงอายุที่พบอัตราผู้ป่วย ด้วยโรคปอดบวม มากที่สุดคือ ช่วงอายุ 65ปีขึ้นไป อัตราป่วยต่อประชากรแสนคนเท่ากับ 254.02 รองลงมาคือ ช่วง 55-64 ปี อัตราป่วยต่อประชากรแสนคนเท่ากับ 128.81 และกลุ่มอายุ 0-4 ปี อัตราป่วยต่อประชากรแสนคนเท่ากับ 67.57 ตามลำดับ

กราฟที่ 2.3 แสดงจำนวนผู้ป่วยด้วยโรค ปอดบวม จำแนกตามอาชีพ



จากข้อมูลข้างต้น พบว่า อาชีพที่มีจำนวนผู้ป่วยด้วยโรคปอดบวม มากที่สุดคือ เกษตร จำนวนผู้ป่วยเท่ากับ 8 ราย รองลงมาคือ นักเรียน,ในความปกครอง/ไม่ทราบอาชีพ จำนวน 3 ราย และ ช้,รับจ้าง ,กรรมกร อาชีพละ 2 ราย ตามลำดับ

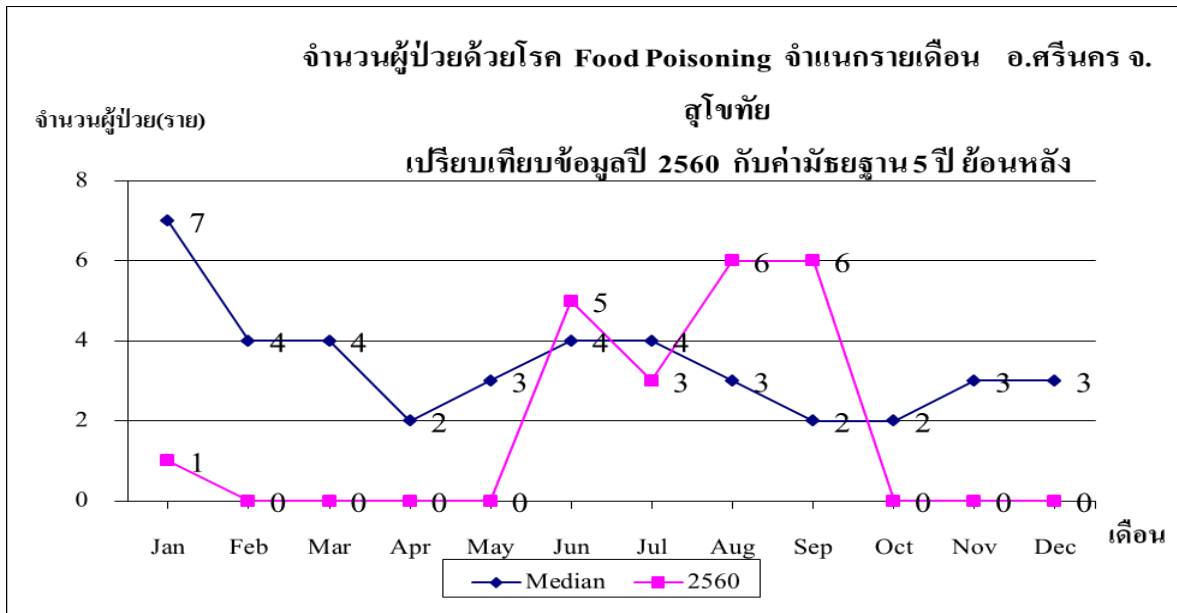
กราฟที่ 2.4 แสดงอัตราป่วยด้วยโรคปอดบวม จำแนกตามพื้นที่



จากข้อมูลข้างต้น พบว่า ตำบลที่มีอัตราป่วยต่อประชากรแสนคน ด้วยโรคปอดบวม สูงสุดคือ ตำบลคลองมะพลับ อัตราป่วยเท่ากับ 82.55 ต่อประชากรแสนคน รองลงมาคือตำบลนครเดิฐู อัตราป่วยเท่ากับ 72.90 ต่อประชากรแสนคน และตำบลน้ำขุม อัตราป่วยเท่ากับ 54.87 ต่อประชากรแสนคน ตามลำดับ

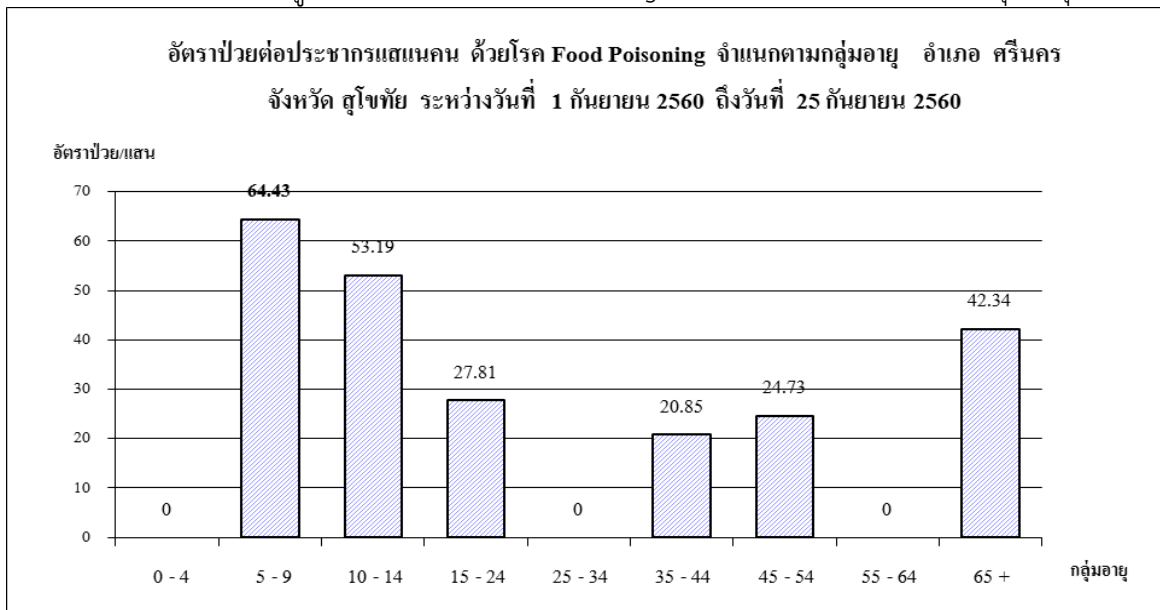
3. สรุปรายงานสถานการณ์โรค Food Poisoning (อาหารเป็นพิษ) อำเภอศรีนคร จังหวัดสุโขทัย ระหว่างวันที่ 1 กันยายน – 25 กันยายน 2560

กราฟที่ 3.1 แสดงจำนวนผู้ป่วยด้วยโรค Food Poisoning (อาหารเป็นพิษ) จำแนกรายเดือน เปรียบเทียบข้อมูลปี 2560 กับค่ามัธยฐาน 5 ปีย้อนหลัง



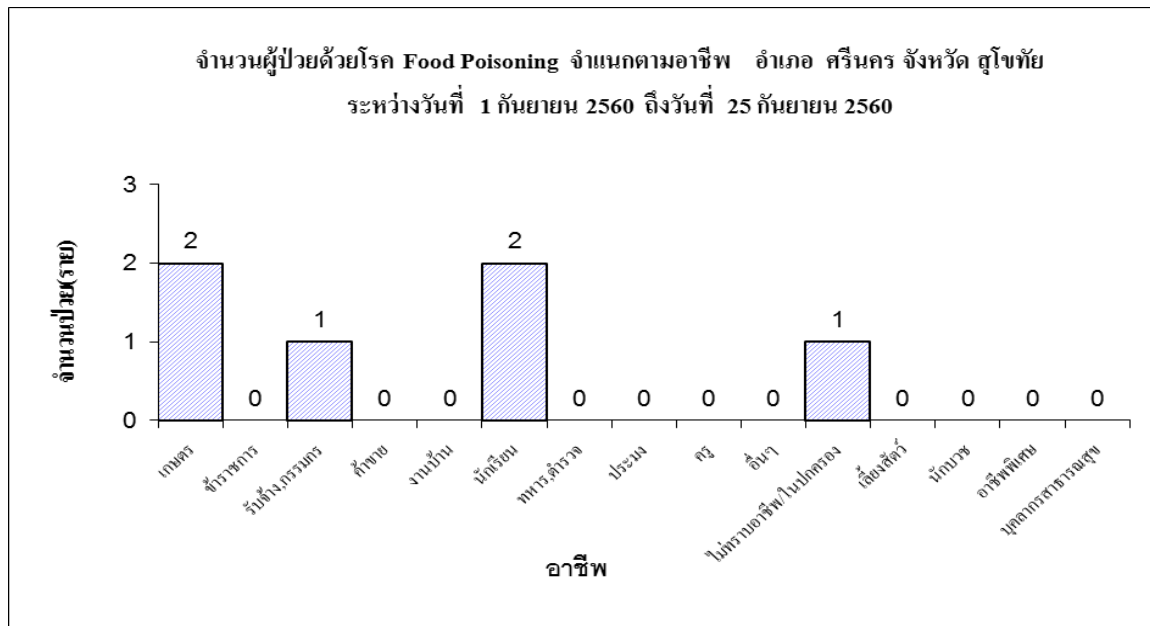
จากข้อมูลข้างต้น พบว่า จำนวนผู้ป่วยด้วยโรค Food Poisoning (อาหารเป็นพิษ) จำแนกรายเดือน เปรียบเทียบข้อมูลปี 2560 กับค่ามัธยฐาน 5 ปีย้อนหลัง เดือนกันยายน พบจำนวนผู้ป่วยด้วยโรค Food Poisoning (อาหารเป็นพิษ) เท่ากับ 6 ราย ซึ่งมีค่ามากกว่าค่ามัธยฐานย้อนหลัง 5 ปี แสดงว่า แสดงว่า ระบบการควบคุมโรค ให้ความรู้แก่ประชาชนยังไม่ทั่วถึง ช่วงนี้เข้าสู่ฤดูฝนแล้ว ทีมต้องเร่งดำเนินการให้สุขศึกษาทุกพื้นที่

กราฟที่ 3.2 แสดงจำนวนผู้ป่วย ด้วยโรค Food Poisoning (อาหารเป็นพิษ) จำแนกตามกลุ่มอายุ



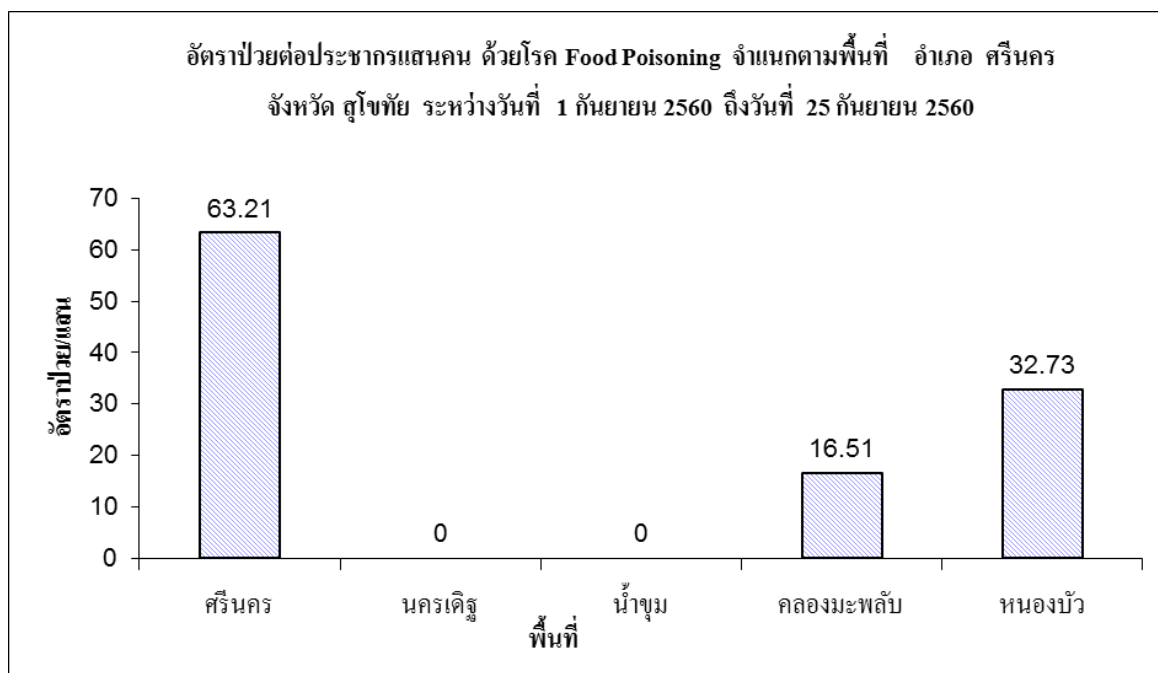
จากข้อมูลข้างต้น พบว่า ช่วงอายุที่พบอัตราป่วย ด้วยโรค Food Poisoning (อาหารเป็นพิษ) มากที่สุดคือ ช่วงอายุ 5-9 ปี อัตราป่วยต่อประชากรแสนคนเท่ากับ 64.43 รองลงมาคือ ช่วงอายุ 0-4 ปี อัตราป่วยต่อประชากรแสนคนเท่ากับ 53.19 และช่วงอายุ 65 ปีขึ้นไป อัตราป่วยต่อประชากรแสนคนเท่ากับ 42.34 ตามลำดับ

กราฟที่ 3.3 แสดงจำนวนผู้ป่วยด้วยโรค Food Poisoning (อาหารเป็นพิษ) จำแนกตามอาชีพ



จากข้อมูลข้างต้น พบว่า อาชีพที่มีจำนวนผู้ป่วยด้วยโรค Food Poisoning (อาหารเป็นพิษ) คือเกษตรกร , นักเรียน จำนวนอาชีพละ 2 ราย รองลงมาคือ รับจ้าง,กรรมกร / ไม่ทราบอาชีพ/ไม่ทราบ จำนวนอาชีพละ 1 ราย ตามลำดับ

กราฟที่ 3.4 แสดงอัตราป่วยต่อประชากรแสนคน ด้วยโรค Food Poisoning (อาหารเป็นพิษ) จำแนกตามพื้นที่



จากข้อมูลข้างต้น พบว่า ตำบลที่มีอัตราป่วยต่อประชากรแสนคน ด้วยโรค Food Poisoning (อาหารเป็นพิษ) สูงสุดคือ ตำบลศรีนคร อัตราป่วยเท่ากับ 63.21 ต่อประชากรแสนคน รองลงมาคือ ตำบลหนองบัว อัตราป่วยเท่ากับ 32.73 ต่อประชากรแสนคน และตำบลคลองมะพลับ อัตราป่วยเท่ากับ 16.51 ต่อประชากรแสนคน ตามลำดับ

