



ตารางแสดง จำนวนและอัตราป่วยด้วยโรคที่ต้องเฝ้าระวังทางระบาดวิทยา
ระหว่างวันที่ 1 มกราคม 58 - 25 มีนาคม 58 อำเภอศรีนคร จ.สุโขทัย จำแนกรายตำบล



ชื่อโรค	รวมอำเภอศรีนคร		ศรีนคร		น้ำชุม		คลองมะพลับ		หนองบัว		นครเดิฐ	
	จำนวน(คน)	อัตรา/แสน	จำนวน(คน)	อัตรา/แสน	จำนวน(คน)	อัตรา/แสน	จำนวน(คน)	อัตรา/แสน	จำนวน(คน)	อัตรา/แสน	จำนวน(คน)	อัตรา/แสน
อุจจาระร่วง	136	511.87	34	530.50	30	546.75	35	572.64	15	492.13	22	399.06
ปอดบวม	42	158.08	12	187.24	8	145.80	11	179.97	5	164.04	6	108.83
อาหารเป็นพิษ	16	60.22	7	109.22	3	54.67	4	65.45	1	32.81	1	18.14
ตาแดง	11	41.40	2	31.21	1	18.22	6	98.17	1	32.81	1	18.14
สุกใส	6	22.58	1	15.60	-	-	1	16.36	1	32.81	3	54.42
ไข้หวัดใหญ่	5	18.82	2	31.21	1	18.22	1	16.36	-	-	1	18.14
สครับไทฟัส	4	15.06	1	15.60	-	-	-	-	2	65.62	1	18.14
มือ เท้า ปาก	2	7.53	-	-	1	18.22	-	-	-	-	1	18.14

จากตารางพบว่า จำนวนและอัตราป่วยด้วยโรคที่ต้องเฝ้าระวังทางระบาดวิทยามากที่สุดประจำเดือนมีนาคมคือ โรคอุจจาระร่วง จำนวนผู้ป่วยเท่ากับ 136 รายอัตราป่วยเท่ากับ 511.87 ต่อประชากรแสนคนแสดงให้เห็นว่าโรคอุจจาระร่วงยังคงเป็นปัญหาที่สำคัญเกี่ยวกับโรคที่ต้องเฝ้าระวังทางระบาดวิทยามากที่สุดของเดือนมีนาคม รองลงมาคือโรคปอดบวมจำนวนผู้ป่วยเท่ากับ 42 ราย อัตราป่วยเท่ากับ 158.08 ต่อประชากรแสนคน และโรคอาหารเป็นพิษ จำนวนผู้ป่วยเท่ากับ 16 ราย อัตราป่วยเท่ากับ 60.22 ต่อประชากรแสนคนตามลำดับ

และพบว่าตำบลที่มีอัตราผู้ป่วยโรคอุจจาระร่วงมากที่สุดคือ ตำบลคลองมะพลับ อัตราป่วยเท่ากับ 572.64 ต่อประชากรแสนคน รองลงมาคือ ตำบลน้ำชุม อัตราป่วยเท่ากับ 546.75 ต่อประชากรแสนคน และตำบลศรีนคร อัตราป่วยเท่ากับ 530.50 ต่อประชากรแสนคน ตามลำดับ

งานระบาดวิทยาและควบคุมป้องกันโรคติดต่อทั่วไป
โรงพยาบาลศรีนคร โทร 055-652725 ต่อ 115



ตารางแสดง จำนวนและอัตราป่วยด้วยโรคที่ต้องเฝ้าระวังทางระบาดวิทยา
ระหว่างวันที่ 1 มีนาคม 58 - 25 มีนาคม 58 อำเภอศรีนคร จ.สุโขทัย จำแนกรายตำบล



ชื่อโรค	รวมอำเภอศรีนคร		ศรีนคร		น้ำขุม		คลองมะพลับ		หนองบัว		นครเดิฐ	
	จำนวน(คน)	อัตรา/แสน	จำนวน(คน)	อัตรา/แสน	จำนวน(คน)	อัตรา/แสน	จำนวน(คน)	อัตรา/แสน	จำนวน(คน)	อัตรา/แสน	จำนวน(คน)	อัตรา/แสน
อุจจาระร่วง	30	112.91	3	46.81	7	127.57	11	179.97	5	164.04	4	72.56
ปอดบวม	9	33.87	2	31.21	2	36.45	3	49.08	1	32.81	1	18.14
อาหารเป็นพิษ	6	22.58	3	46.81	2	36.45	1	16.36	-	-	-	-
ไขหวัดใหญ่	3	11.29	2	31.21	1	18.22	-	-	-	-	-	-
ตาแดง	3	11.29	-	-	-	-	2	32.72	-	-	1	18.14
สุกใส	1	3.76	-	-	-	-	-	-	-	-	1	18.14

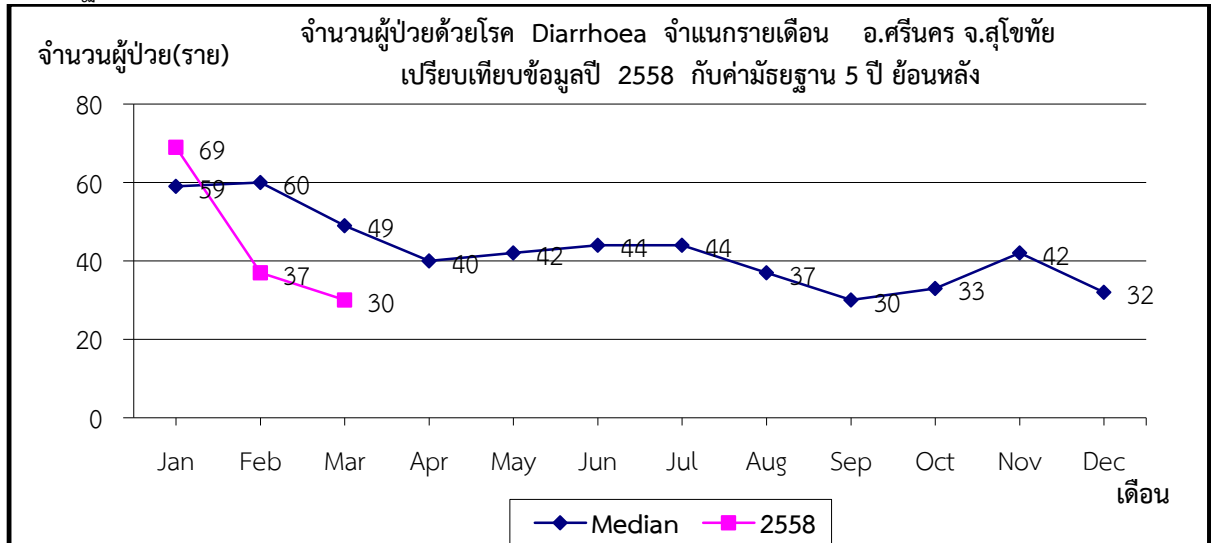
จากตารางพบว่า จำนวนและอัตราป่วยด้วยโรคที่ต้องเฝ้าระวังทางระบาดวิทยามากที่สุดประจำเดือนมีนาคมคือ โรคอุจจาระร่วง จำนวนผู้ป่วยเท่ากับ 30 รายอัตราป่วยเท่ากับ 112.91 ต่อประชากรแสนคนแสดงให้เห็นว่าโรคอุจจาระร่วงยังคงเป็นปัญหาที่สำคัญเกี่ยวกับโรคที่ต้องเฝ้าระวังทางระบาดวิทยามากที่สุดของเดือนมีนาคม รองลงมาคือโรคปอดบวม จำนวนผู้ป่วยเท่ากับ 9 ราย อัตราป่วยเท่ากับ 33.87 ต่อประชากรแสนคน และโรคอาหารเป็นพิษ จำนวนผู้ป่วยเท่ากับ 6 ราย อัตราป่วยเท่ากับ 22.58 ต่อประชากรแสนคนตามลำดับ และพบว่าตำบลที่มีอัตราผู้ป่วยโรคอุจจาระร่วงมากที่สุดคือ ตำบลคลองมะพลับ อัตราป่วยเท่ากับ 179.97 ต่อประชากรแสนคน รองลงมาคือ ตำบลหนองบัว อัตราป่วยเท่ากับ 164.04 ต่อประชากรแสนคน และตำบลน้ำขุม อัตราป่วยเท่ากับ 127.57 ต่อประชากรแสนคน ตามลำดับ

งานระบาดวิทยาและควบคุมป้องกันโรคติดต่อทั่วไป
โรงพยาบาลศรีนคร โทร 055-652725 ต่อ 115

1. สรุปรายงานสถานการณ์โรค Diarrhoea

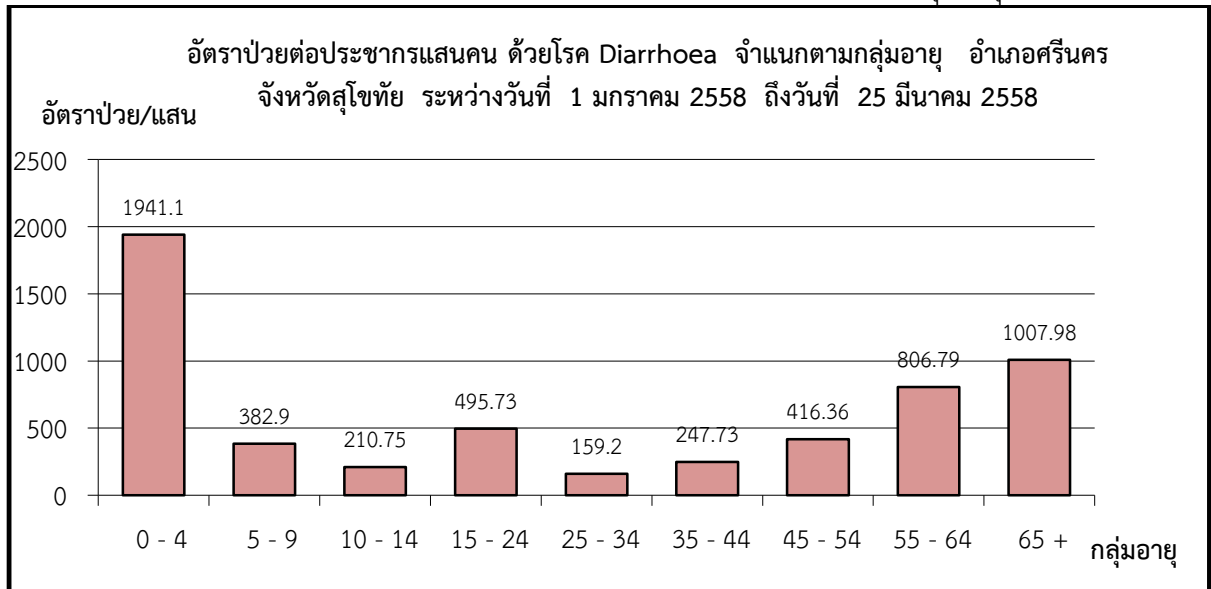
อำเภอศรีนคร จังหวัดสุโขทัย ระหว่างวันที่ 1 มกราคม 2558 – 25 มีนาคม 2558

กราฟที่ 1.1 แสดงจำนวนผู้ป่วยด้วยโรค Diarrhoea จำแนกรายเดือน เปรียบเทียบข้อมูลปี 2558 กับค่ามัธยฐาน 5 ปีย้อนหลัง



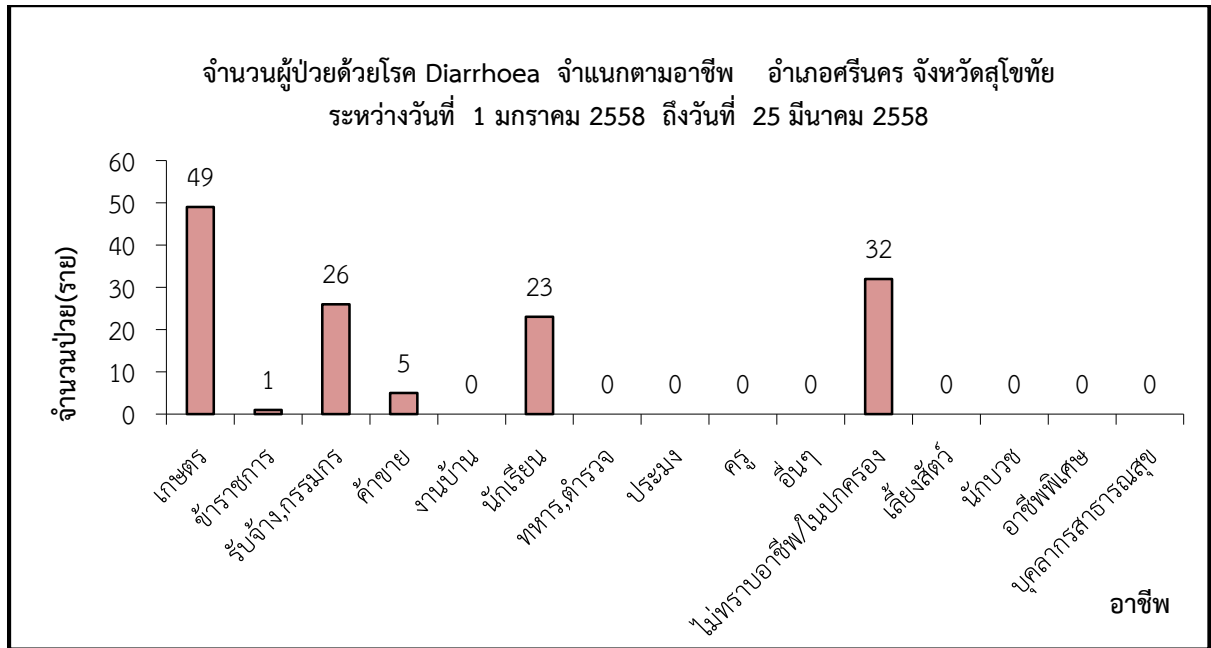
จากข้อมูลข้างต้น พบว่า จำนวนผู้ป่วยด้วยโรค Diarrhoea จำแนกรายเดือน เปรียบเทียบข้อมูลปี 2558 กับค่ามัธยฐาน 5 ปีย้อนหลัง คือช่วงเดือนมีนาคม มีจำนวนผู้ป่วยเท่ากับ 30 ราย ซึ่งมีค่าน้อยกว่าค่ามัธยฐาน แสดงว่า ระบบการป้องกันควบคุมโรคทางระบาดวิทยาจะต้องมีการพัฒนาคุณภาพเพิ่มขึ้น ทำให้จำนวนผู้ป่วยด้วยโรค Diarrhoea มีค่าน้อยกว่าค่ามัธยฐาน

กราฟที่ 1.2 แสดงอัตราป่วยต่อประชากรแสนคน ด้วยโรค Diarrhoea จำแนกตามกลุ่มอายุ



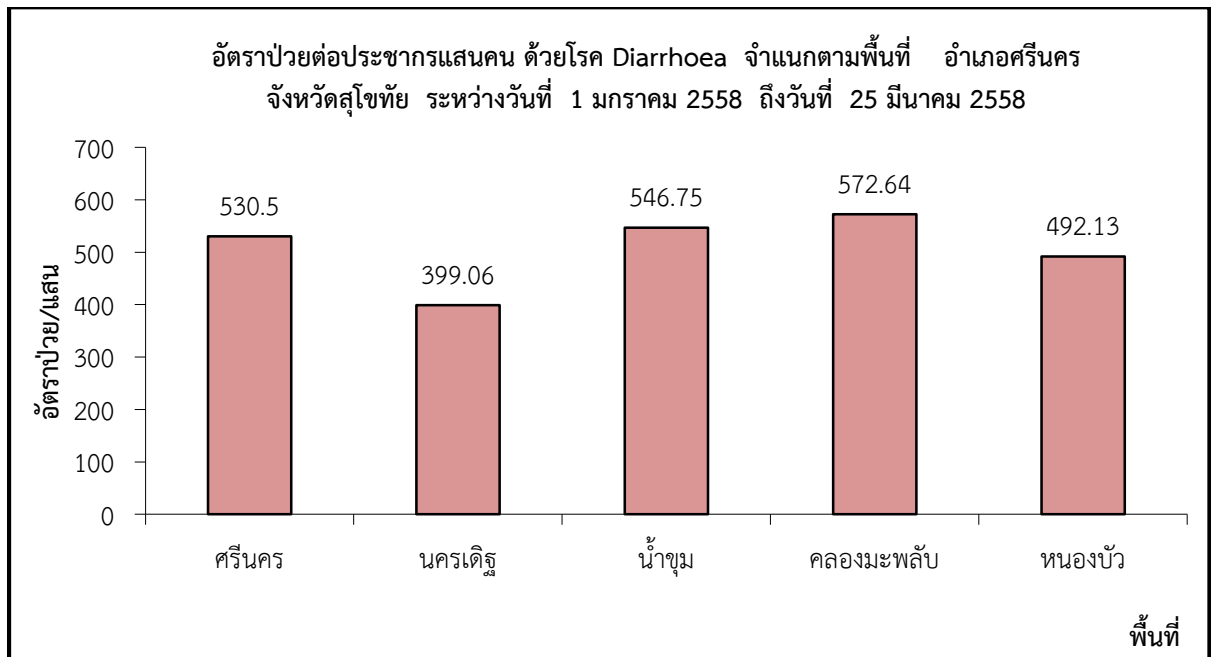
จากข้อมูลข้างต้น พบว่า กลุ่มอายุที่มีอัตราป่วยต่อประชากรแสนคน ด้วยโรค Diarrhoea มากที่สุดคือ กลุ่มอายุ 0 - 4 ปี อัตราป่วยต่อประชากรแสนคนเท่ากับ 1941.1 ราย รองลงมาคือ กลุ่มอายุ 65 ปีขึ้นไป อัตราป่วยต่อประชากรแสนคนเท่ากับ 1007.98 ราย และกลุ่มอายุ 55-64 ปี อัตราป่วยต่อประชากรแสนคนเท่ากับ 806.79 ราย ตามลำดับ

กราฟที่ 1.3 แสดงจำนวนผู้ป่วยด้วยโรค Diarrhoea จำแนกตามอาชีพ



จากข้อมูลข้างต้น พบว่า อาชีพที่มีจำนวนผู้ป่วยด้วยโรค Diarrhoea มากที่สุดคือเกษตรกร จำนวนผู้ป่วยเท่ากับ 49 ราย รองลงมาคือ อาชีพนปค. จำนวนผู้ป่วยเท่ากับ 32 ราย และอาชีพรับจ้าง จำนวนผู้ป่วยเท่ากับ 26 รายตามลำดับ

กราฟที่ 1.4 แสดงอัตราป่วยต่อประชากรแสนคน ด้วยโรค Diarrhoea จำแนกตามพื้นที่

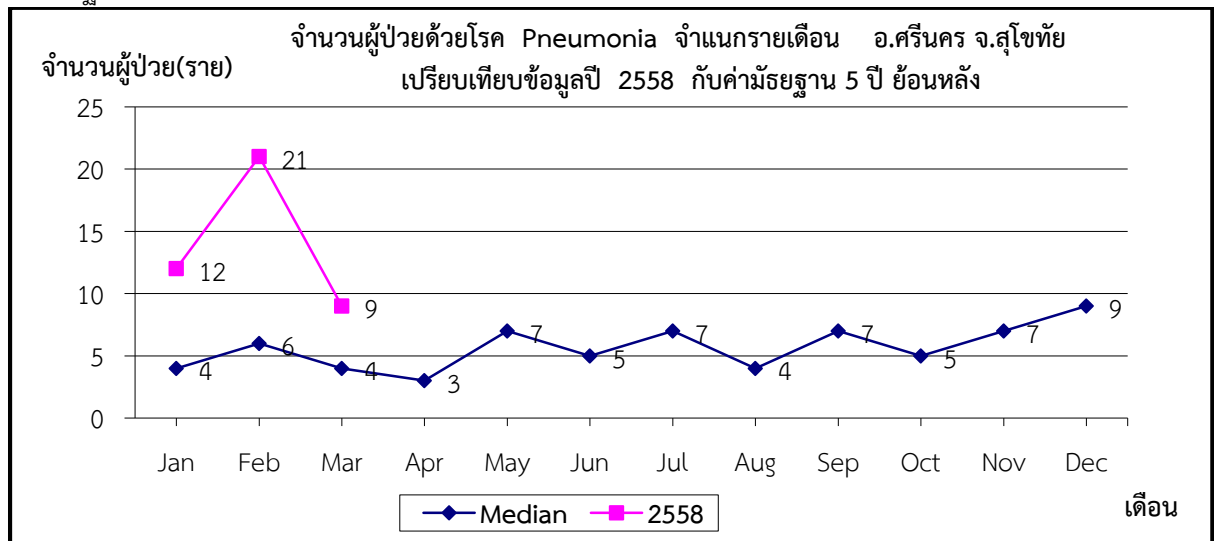


จากข้อมูลข้างต้น พบว่า ตำบลที่มีอัตราป่วยต่อประชากรแสนคน ด้วยโรค Diarrhoea สูงสุดคือ ตำบลคลองมะพลับ อัตราป่วยเท่ากับ 572.64 ราย ต่อประชากรแสนคน รองลงมาคือ ตำบลน้ำชุม อัตราป่วยเท่ากับ 546.75 ราย ต่อประชากรแสนคน และตำบลศรีนคร อัตราป่วยเท่ากับ 530.5 ราย ต่อประชากรแสนคน ตามลำดับ

2. สรุปรายงานสถานการณ์โรค Pneumonia(ปอดบวม)

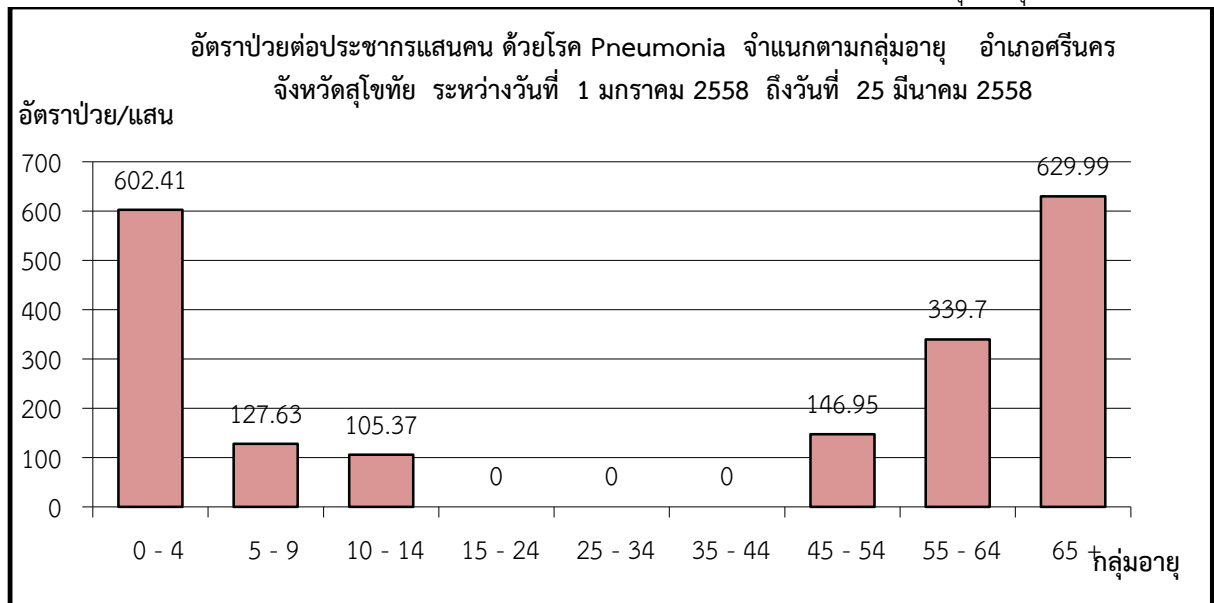
อำเภอศรีนคร จังหวัดสุโขทัย ระหว่างวันที่ 1 มกราคม 2558 – 25 มีนาคม 2558

กราฟที่ 2.1 แสดงจำนวนผู้ป่วยด้วยโรค Pneumonia จำแนกรายเดือน เปรียบเทียบข้อมูลปี 2558 กับค่ามัธยฐาน 5 ปีย้อนหลัง



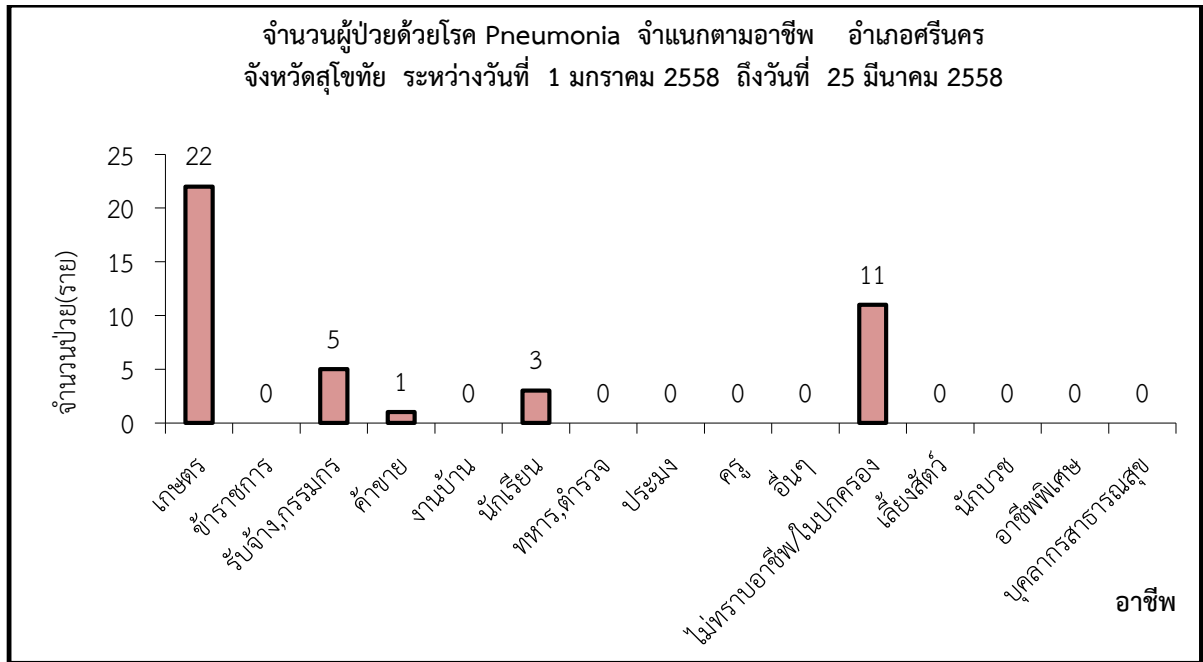
จากข้อมูลข้างต้น พบว่า จำนวนผู้ป่วยด้วยโรค Pneumonia จำแนกรายเดือน เปรียบเทียบข้อมูลปี 2558 กับค่ามัธยฐาน 5 ปีย้อนหลัง คือช่วงเดือนมีนาคม มีจำนวนผู้ป่วยเท่ากับ 9 ราย ซึ่งมีค่ามากกว่าค่ามัธยฐาน ย้อนหลัง 5 ปี แสดงว่า โรค Pneumonia ควรมีการเพิ่มระบบการป้องกันควบคุมโรคระบาดวิทยาที่มีคุณภาพเพิ่มขึ้น เพื่อให้จำนวนผู้ป่วยด้วยโรค Pneumonia มีค่าน้อยกว่าค่ามัธยฐาน

กราฟที่ 2.2 แสดงอัตราป่วยต่อประชากรแสนคน ด้วยโรค Pneumonia จำแนกตามกลุ่มอายุ



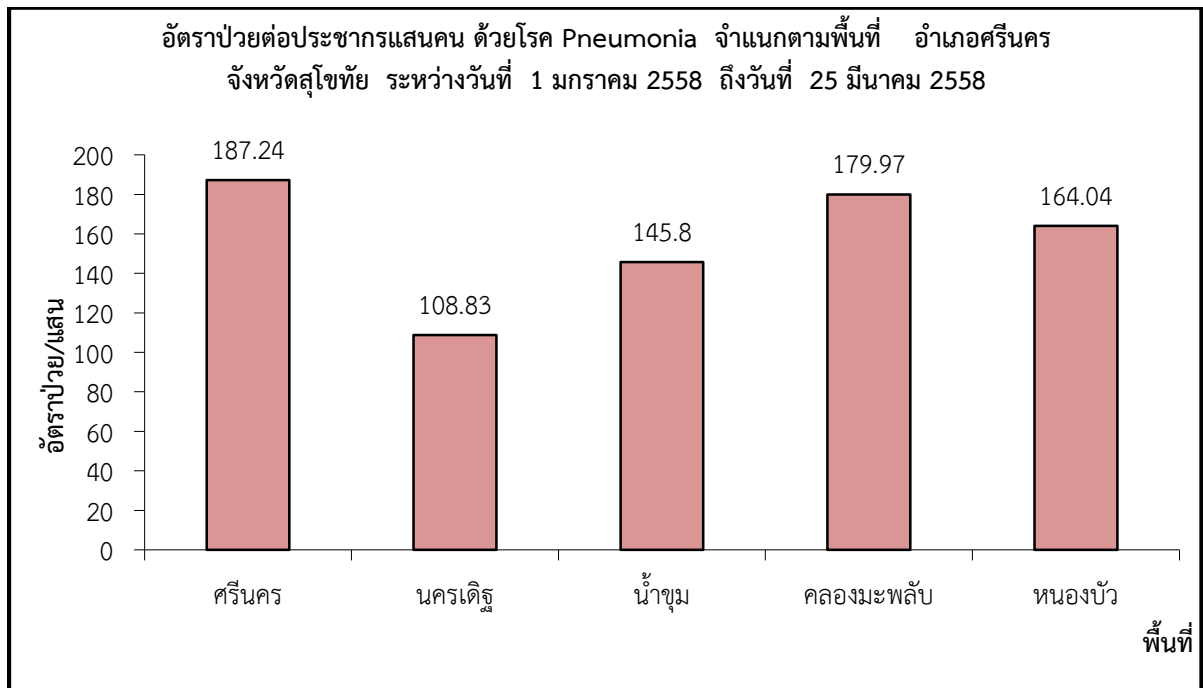
จากข้อมูลข้างต้น พบว่า ช่วงอายุที่พบอัตราผู้ป่วย ด้วยโรค Pneumonia มากที่สุดคือ ช่วงอายุ 65 ปีขึ้นไป อัตราป่วยต่อประชากรแสนคนเท่ากับ 629.99 ราย รองลงมาคือ ช่วงอายุ 0-4 ปี อัตราป่วยต่อประชากรแสนคนเท่ากับ 602.41 ราย และช่วงอายุ 55-64 ปี อัตราป่วยต่อประชากรแสนคนเท่ากับ 339.7 รายตามลำดับ

กราฟที่ 2.3 แสดงจำนวนผู้ป่วยด้วยโรค Pneumonia จำแนกตามอาชีพ



จากข้อมูลข้างต้น พบว่า อาชีพที่มีจำนวนผู้ป่วยด้วยโรค Pneumonia มากที่สุดคือ อาชีพเกษตรกร จำนวนผู้ป่วยเท่ากับ 22 ราย รองลงมาคือ อาชีพ นปค. จำนวนผู้ป่วยเท่ากับ 11 ราย และอาชีพรับจ้าง จำนวนผู้ป่วยเท่ากับ 5 ราย ตามลำดับ

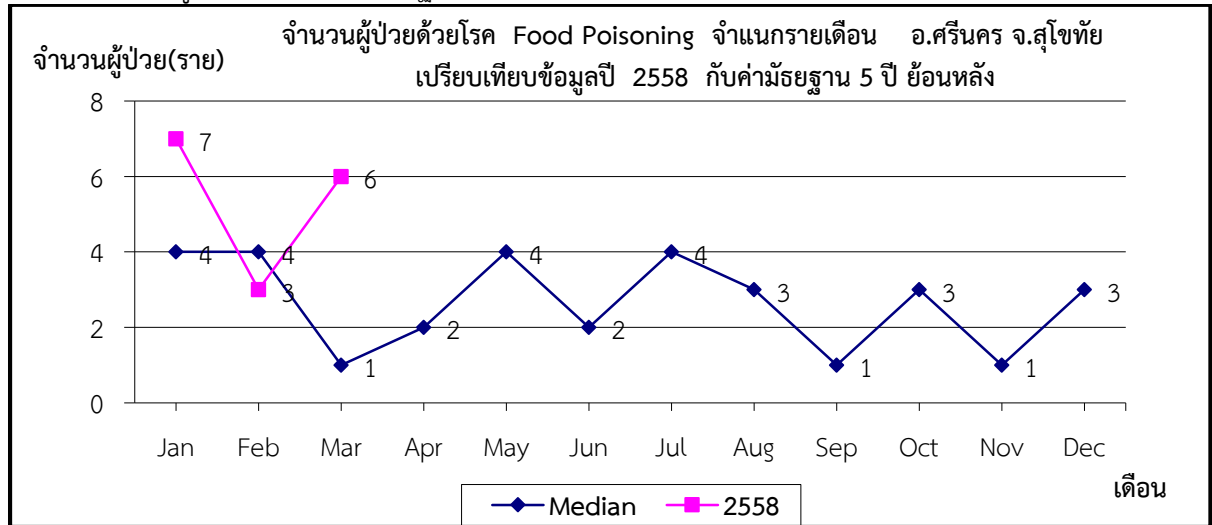
กราฟที่ 2.4 แสดงอัตราป่วยต่อประชากรแสนคน ด้วยโรค Pneumonia จำแนกตามพื้นที่



จากข้อมูลข้างต้น พบว่า ตำบลที่มีอัตราป่วยต่อประชากรแสนคน ด้วยโรค Pneumonia สูงสุดคือ ตำบลศรีนคร อัตราป่วยเท่ากับ 187.24 ราย ต่อประชากรแสนคน รองลงมาคือ ตำบลคลองมะพลับ อัตราป่วยเท่ากับ 179.97 ราย ต่อประชากรแสนคน และตำบลหนองบัว อัตราป่วยเท่ากับ 164.04 ราย ต่อประชากรแสนคน ตามลำดับ

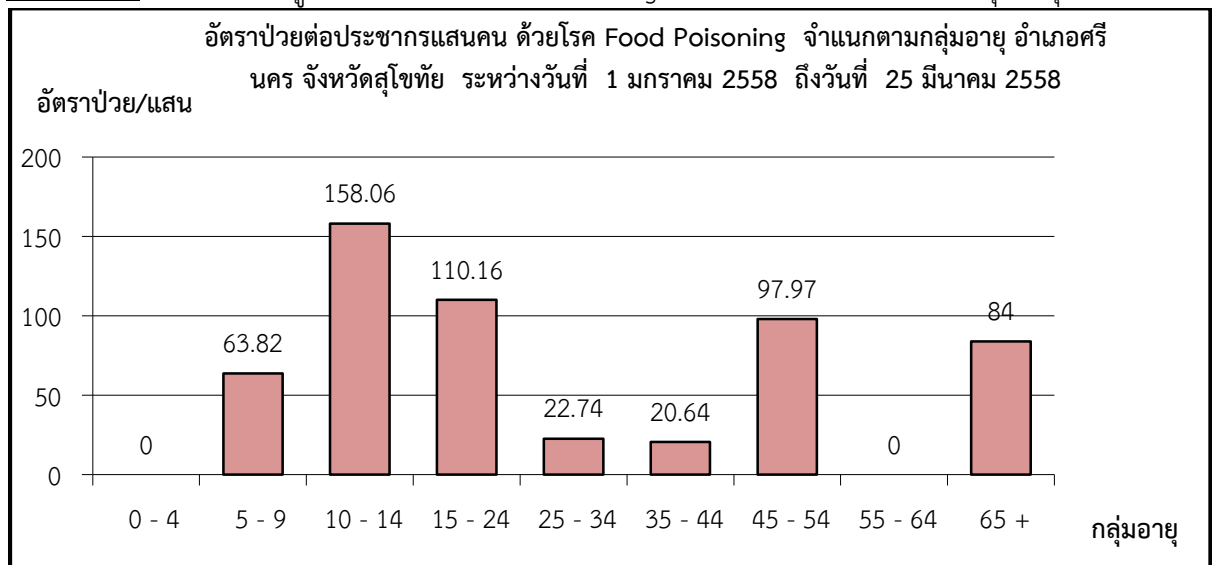
3. สรุปรายงานสถานการณ์โรค Food Poisoning (อาหารเป็นพิษ) อำเภอศรีนคร จังหวัดสุโขทัย ระหว่างวันที่ 1 มกราคม 2558 – 25 มีนาคม 2558

กราฟที่ 3.1 แสดงจำนวนผู้ป่วยด้วยโรค Food Poisoning (อาหารเป็นพิษ) จำแนกรายเดือน เปรียบเทียบข้อมูลปี 2558 กับค่ามัธยฐาน 5 ปีย้อนหลัง



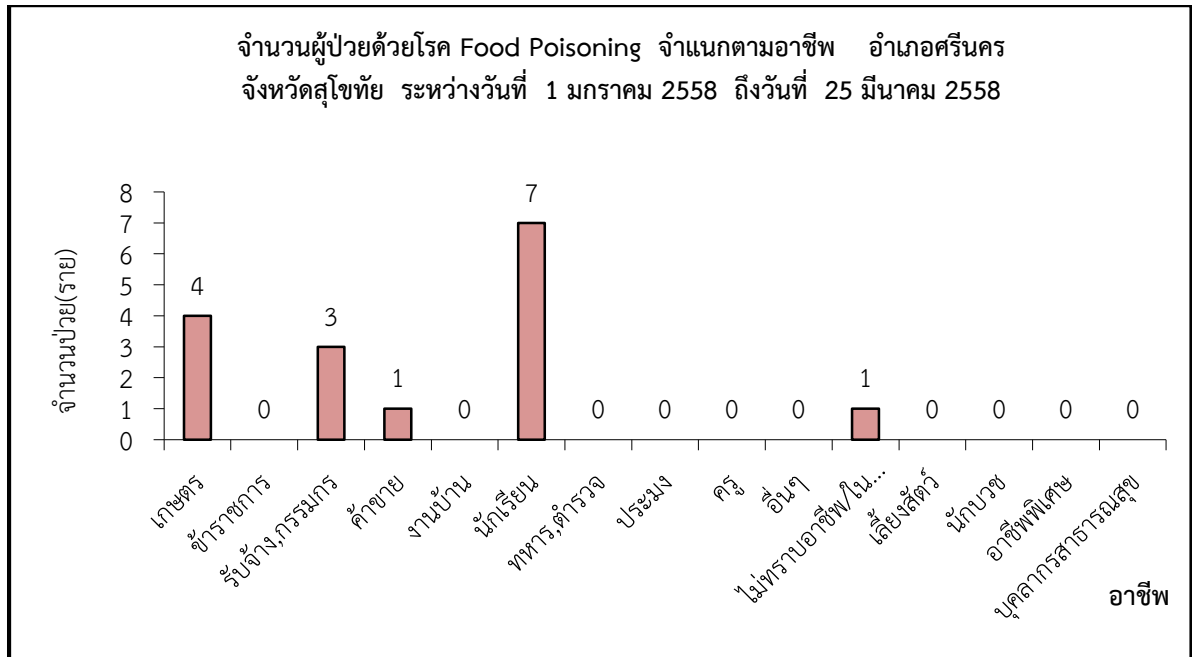
จากข้อมูลข้างต้น พบว่า จำนวนผู้ป่วยด้วยโรค Food Poisoning (อาหารเป็นพิษ)จำแนกรายเดือน เปรียบเทียบข้อมูลปี 2558 กับค่ามัธยฐาน 5 ปีย้อนหลัง คือช่วงเดือนมีนาคม จำนวนผู้ป่วยด้วยโรค Food Poisoning (อาหารเป็นพิษ)เท่ากับ 6 ราย ซึ่งมามีค่ามากกว่าค่ามัธยฐานย้อนหลัง 5 ปี แสดงว่า ระบบควบคุมป้องกันและเฝ้าระวังโรค Food Poisoning (อาหารเป็นพิษ) ยังไม่มีคุณภาพที่ดีทำให้โรค Food Poisoning (อาหารเป็นพิษ) มีค่ามากกว่าค่ามัธยฐาน

กราฟที่ 3.2 แสดงจำนวนผู้ป่วย ด้วยโรค Food Poisoning (อาหารเป็นพิษ)จำแนกตามกลุ่มอายุ



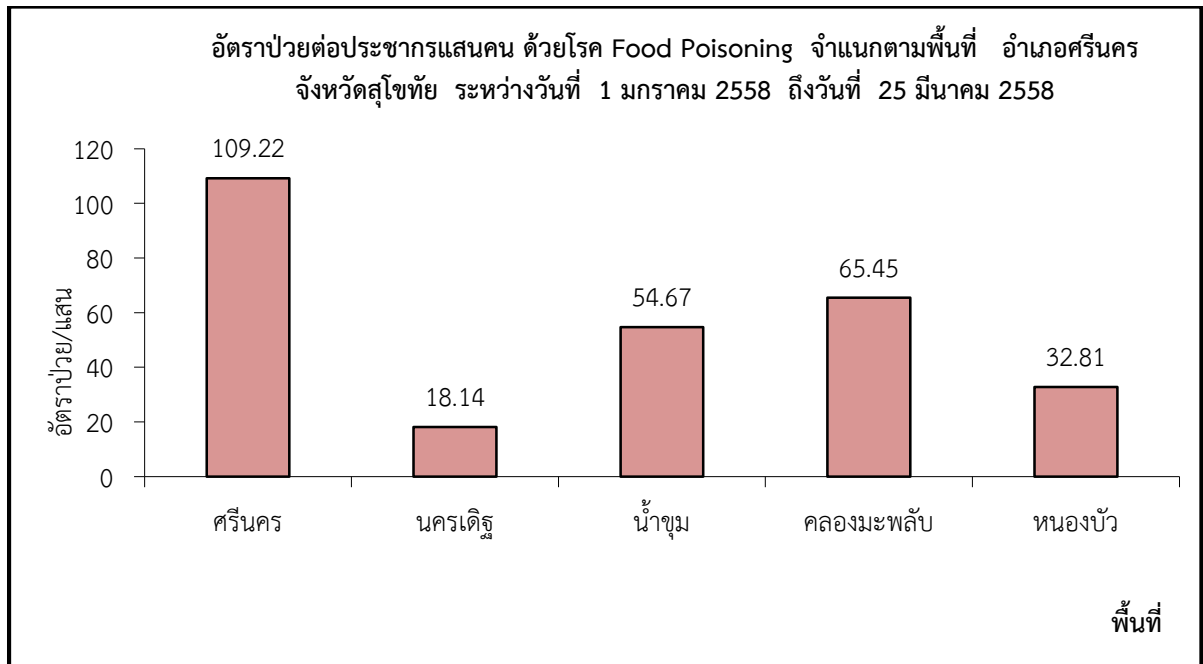
จากข้อมูลข้างต้น พบว่า ช่วงอายุที่พบอัตราป่วย ด้วยโรค Food Poisoning (อาหารเป็นพิษ) มากที่สุดคือ ช่วงอายุ 10-14 ปี อัตราป่วยต่อประชากรแสนคนเท่ากับ 158.06 ราย รองลงมาคือ ช่วงอายุ 15.24 ปี อัตราป่วยต่อประชากรแสนคนเท่ากับ 110.16 ราย และช่วงอายุ 45-54 ปี อัตราป่วยต่อประชากรแสนคนเท่ากับ 97.97 ราย ตามลำดับ

กราฟที่ 3.3 แสดงจำนวนผู้ป่วยด้วยโรค Food Poisoning (อาหารเป็นพิษ) จำแนกตามอาชีพ



จากข้อมูลข้างต้น พบว่า อาชีพที่มีจำนวนผู้ป่วยด้วยโรค Food Poisoning (อาหารเป็นพิษ) มากที่สุดคือ อาชีพนักเรียน จำนวนผู้ป่วยเท่ากับ 7 ราย รองลงมาคืออาชีพเกษตรกร จำนวนผู้ป่วยเท่ากับ 4 ราย และอาชีพรับจ้าง จำนวนผู้ป่วยเท่ากับ 3 ราย ตามลำดับ

กราฟที่ 3.4 แสดงอัตราป่วยต่อประชากรแสนคน ด้วยโรค Food Poisoning (อาหารเป็นพิษ)จำแนกตามพื้นที่



จากข้อมูลข้างต้น พบว่า ตำบลที่มีอัตราป่วยต่อประชากรแสนคน ด้วยโรค Food Poisoning (อาหารเป็นพิษ) สูงสุดคือ ตำบลศรีนคร อัตราป่วยเท่ากับ 109.22 ราย ต่อประชากรแสนคน รองลงมาคือ ตำบลคลองมะพลับ อัตราป่วยเท่ากับ 65.45 ราย ต่อประชากรแสนคน และตำบลน้ำขุม อัตราป่วยเท่ากับ 54.67 ราย ต่อประชากรแสนคน ตามลำดับ