



ตารางแสดง จำนวนและอัตราป่วยด้วยโรคที่ต้องเฝ้าระวังทางระบาดวิทยา  
ระหว่างวันที่ 1 มกราคม 58 - 25 เมษายน 58 อำเภอศรีนคร จ.สุโขทัย จำแนกรายตำบล



ชื่อโรค	รวมอำเภอศรีนคร		ศรีนคร		นครเดิฐ		น้ำชุม		คลองมะพลับ		หนองบัว	
	จำนวน(คน)	อัตรา/แสน	จำนวน(คน)	อัตรา/แสน	จำนวน(คน)	อัตรา/แสน	จำนวน(คน)	อัตรา/แสน	จำนวน(คน)	อัตรา/แสน	จำนวน(คน)	อัตรา/แสน
อุจจาระร่วง	168	632.32	39	608.52	27	489.75	35	637.87	47	768.98	20	656.17
ปอดบวม	31	116.68	7	109.22	5	90.69	9	164.02	8	130.89	2	65.62
อาหารเป็นพิษ	20	75.28	7	109.22	2	36.28	3	54.67	7	114.53	1	32.81
ตาแดง	12	45.17	3	46.81	1	18.14	1	18.22	6	98.17	1	32.81
สุกใส	7	26.35	1	15.60	3	54.42	-	-	1	16.36	2	65.62
ไขหวัดใหญ่	6	22.58	2	31.21	1	18.14	1	18.22	1	16.36	1	32.81
สครับไทฟัส	4	15.06	1	15.60	1	18.14	-	-	-	-	2	65.62
มือ เท้า ปาก	3	11.29	-	-	1	18.14	1	18.22	1	16.36	-	-

จากตารางพบว่า จำนวนและอัตราป่วยด้วยโรคที่ต้องเฝ้าระวังทางระบาดวิทยามากที่สุดประจำเดือน เมษายน คือ โรคอุจจาระร่วง จำนวนผู้ป่วยเท่ากับ 168 รายอัตราป่วยเท่ากับ 632.32 ต่อประชากรแสนคนแสดงให้เห็นว่าโรคอุจจาระร่วงยังคงเป็นปัญหาที่สำคัญเกี่ยวกับโรคที่ต้องเฝ้าระวังทางระบาดวิทยามากที่สุดของเดือนเมษายน รองลงมาคือ โรคปอดบวมจำนวนผู้ป่วยเท่ากับ 31 ราย อัตราป่วยเท่ากับ 116.68 ต่อประชากรแสนคน และโรคอาหารเป็นพิษ จำนวนผู้ป่วยเท่ากับ 20 ราย อัตราป่วยเท่ากับ 75.28 ต่อประชากรแสนคนตามลำดับ

และพบว่าตำบลที่มีอัตราผู้ป่วยโรคอุจจาระร่วงมากที่สุดคือ ตำบลคลองมะพลับ อัตราป่วยเท่ากับ 768.98 ต่อประชากรแสนคน รองลงมาคือ ตำบลหนองบัว อัตราป่วยเท่ากับ 656.17 ต่อประชากรแสนคน และตำบลน้ำชุม อัตราป่วยเท่ากับ 637.87 ต่อประชากรแสนคน ตามลำดับ

งานระบาดวิทยาและควบคุมป้องกันโรคติดต่อทั่วไป

โรงพยาบาลศรีนคร โทร 055-652725 ต่อ 115



ตารางแสดง จำนวนและอัตราป่วยด้วยโรคที่ต้องเฝ้าระวังทางระบาดวิทยา  
ระหว่างวันที่ 1 เมษายน 58 - 25 เมษายน 58 อำเภอสรีนคร จ.สุโขทัย จำแนกรายตำบล



ชื่อโรค	รวมอำเภอสรีนคร		ศรีนคร		นครเดิฐ		น้ำชุม		คลองมะพลับ		หนองบัว	
	จำนวน(คน)	อัตรา/แสน	จำนวน(คน)	อัตรา/แสน	จำนวน(คน)	อัตรา/แสน	จำนวน(คน)	อัตรา/แสน	จำนวน(คน)	อัตรา/แสน	จำนวน(คน)	อัตรา/แสน
อุจจาระร่วง	25	94.09	4	62.41	2	36.28	5	91.12	11	179.97	3	98.43
ปอดบวม	6	22.58	-	-	2	36.28	4	72.90	-	-	-	-
อาหารเป็นพิษ	3	11.29	-	-	1	18.14	-	-	2	32.72	-	-
มือ เท้า ปาก	1	3.76	-	-	-	-	-	-	1	16.36	-	-
สุกใส	1	3.76	-	-	-	-	-	-	-	-	1	32.81

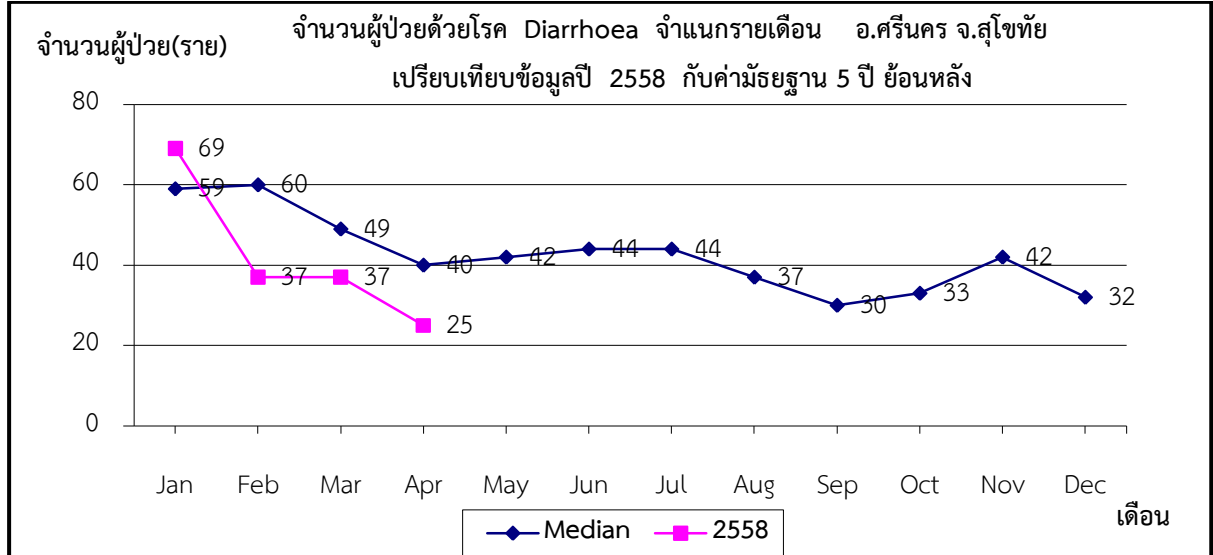
จากตารางพบว่า จำนวนและอัตราป่วยด้วยโรคที่ต้องเฝ้าระวังทางระบาดวิทยามากที่สุดประจำเดือนเมษายนคือ โรคอุจจาระร่วง จำนวนผู้ป่วยเท่ากับ 25 รายอัตราป่วยเท่ากับ 94.09 ต่อประชากรแสนคนแสดงให้เห็นว่าโรคอุจจาระร่วงยังคงเป็นปัญหาที่สำคัญเกี่ยวกับโรคที่ต้องเฝ้าระวังทางระบาดวิทยามากที่สุดของเดือน เมษายน รองลงมาคือโรคปอดบวม จำนวนผู้ป่วยเท่ากับ 6 ราย อัตราป่วยเท่ากับ 22.58 ต่อประชากรแสนคน และโรคอาหารเป็นพิษ จำนวนผู้ป่วยเท่ากับ 3 ราย อัตราป่วยเท่ากับ 11.29 ต่อประชากรแสนคนตามลำดับ และพบว่าตำบลที่มีอัตราผู้ป่วยโรคอุจจาระร่วงมากที่สุดคือ ตำบลคลองมะพลับ อัตราป่วยเท่ากับ 179.97 ต่อประชากรแสนคน รองลงมาคือ ตำบลหนองบัว อัตราป่วยเท่ากับ 98.43 ต่อประชากรแสนคน และตำบลน้ำชุม อัตราป่วยเท่ากับ 91.12 ต่อประชากรแสนคน ตามลำดับ

งานระบาดวิทยาและควบคุมป้องกันโรคติดต่อทั่วไป  
โรงพยาบาลศรีนคร โทร 055-652725 ต่อ 115

# 1. สรุปรายงานสถานการณ์โรค Diarrhoea

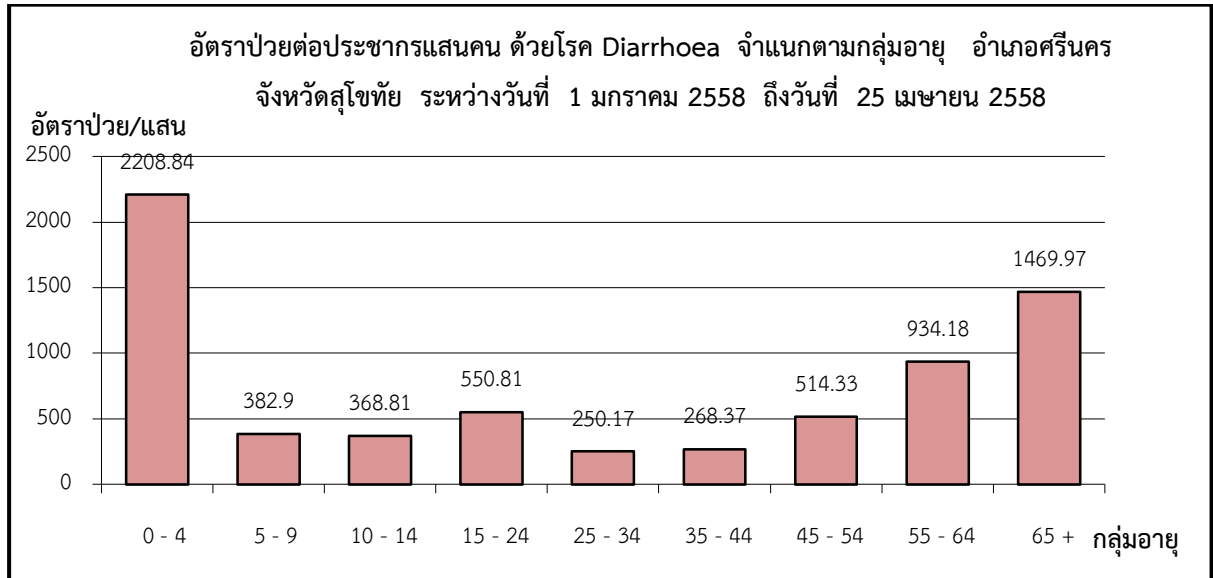
อำเภอศรีนคร จังหวัดสุโขทัย ระหว่างวันที่ 1 มกราคม 2558 – 25 เมษายน 2558

**กราฟที่ 1.1** แสดงจำนวนผู้ป่วยด้วยโรค Diarrhoea จำแนกรายเดือน เปรียบเทียบข้อมูลปี 2558 กับค่ามัธยฐาน 5 ปีย้อนหลัง



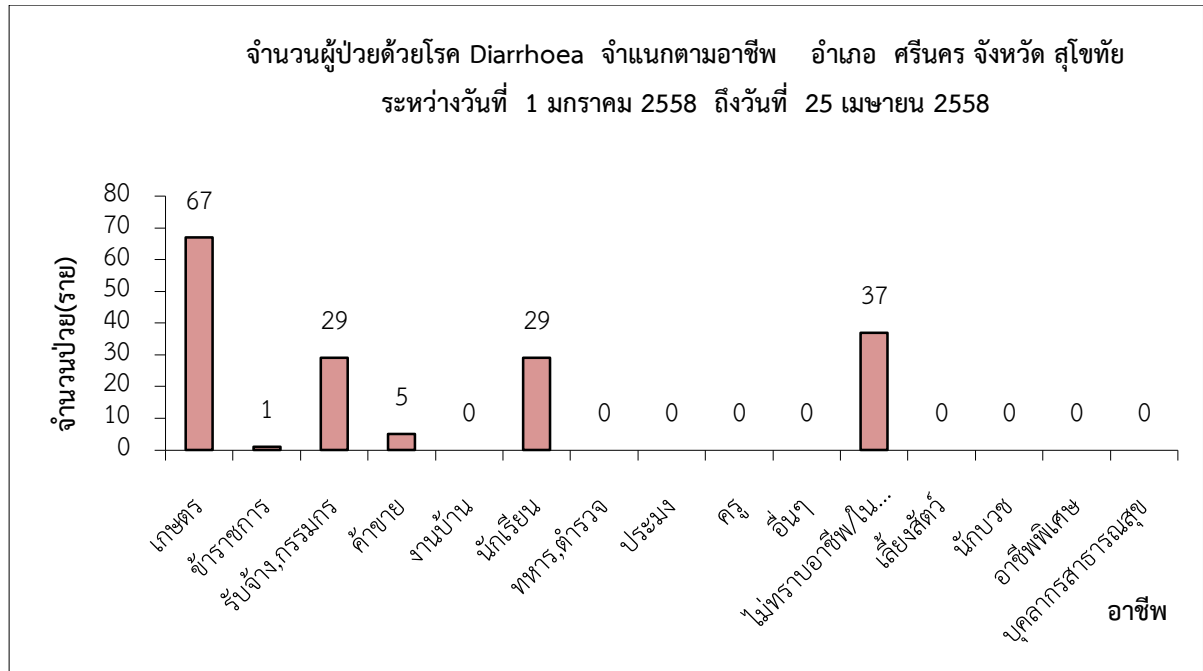
จากข้อมูลข้างต้น พบว่า จำนวนผู้ป่วยด้วยโรค Diarrhoea จำแนกรายเดือน เปรียบเทียบข้อมูลปี 2558 กับค่ามัธยฐาน 5 ปีย้อนหลัง คือช่วงเดือนเมษายน มีจำนวนผู้ป่วยเท่ากับ 25 ราย ซึ่งมีความน้อยกว่าค่ามัธยฐาน แสดงว่า ระบบการป้องกันควบคุมโรคทางระบาดวิทยา จะต้องมีการพัฒนาคุณภาพเพิ่มขึ้น ทำให้จำนวนผู้ป่วยด้วยโรค Diarrhoea มีค่าน้อยกว่าค่ามัธยฐาน

**กราฟที่ 1.2** แสดงอัตราป่วยต่อประชากรแสนคน ด้วยโรค Diarrhoea จำแนกตามกลุ่มอายุ



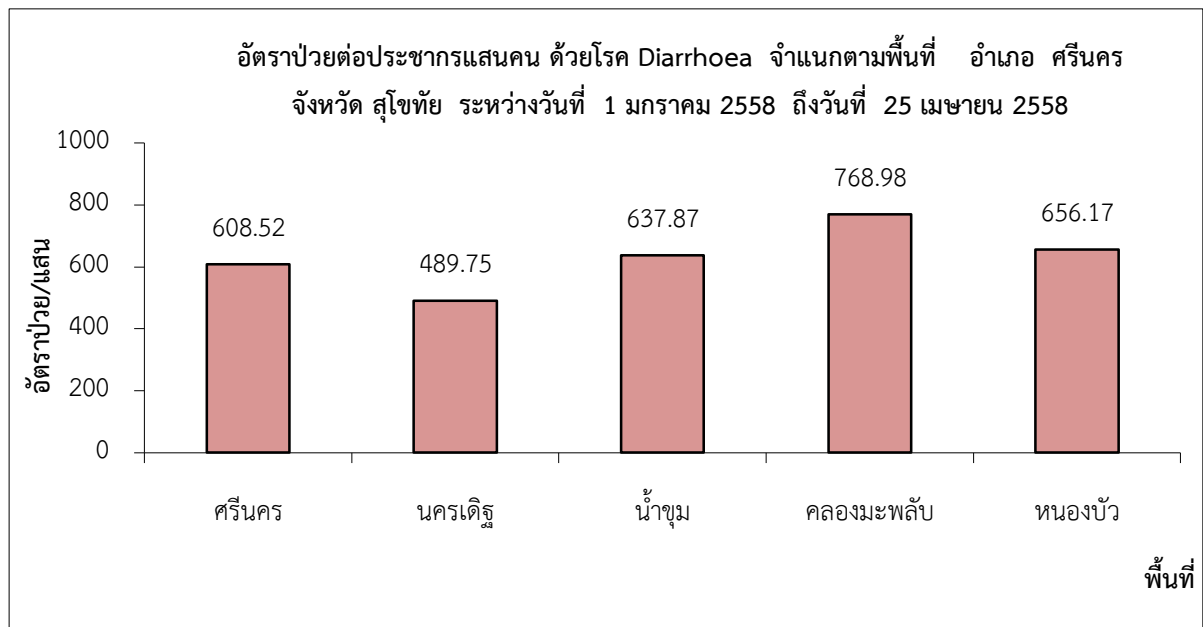
จากข้อมูลข้างต้น พบว่า กลุ่มอายุที่มีอัตราป่วยต่อประชากรแสนคน ด้วยโรค Diarrhoea มากที่สุดคือ กลุ่มอายุ 0 - 4 ปี อัตราป่วยต่อประชากรแสนคนเท่ากับ 2208.84 ราย รองลงมาคือ กลุ่มอายุ 65 ปีขึ้นไป อัตราป่วยต่อประชากรแสนคนเท่ากับ 1469.97 ราย และกลุ่มอายุ 55-64 ปี อัตราป่วยต่อประชากรแสนคนเท่ากับ 934.18 ราย ตามลำดับ

**กราฟที่ 1.3** แสดงจำนวนผู้ป่วยด้วยโรค Diarrhoea จำแนกตามอาชีพ



จากข้อมูลข้างต้น พบว่า อาชีพที่มีจำนวนผู้ป่วย ด้วยโรค Diarrhoea มากที่สุดคือ เกษตรกร จำนวนผู้ป่วยเท่ากับ 67 ราย รองลงมาคือ อาชีพนปค. จำนวนผู้ป่วยเท่ากับ 37 ราย และอาชีพรับจ้าง และนักเรียนจำนวนผู้ป่วยเท่ากับ 29 รายตามลำดับ

**กราฟที่ 1.4** แสดงอัตราป่วยต่อประชากรแสนคน ด้วยโรค Diarrhoea จำแนกตามพื้นที่

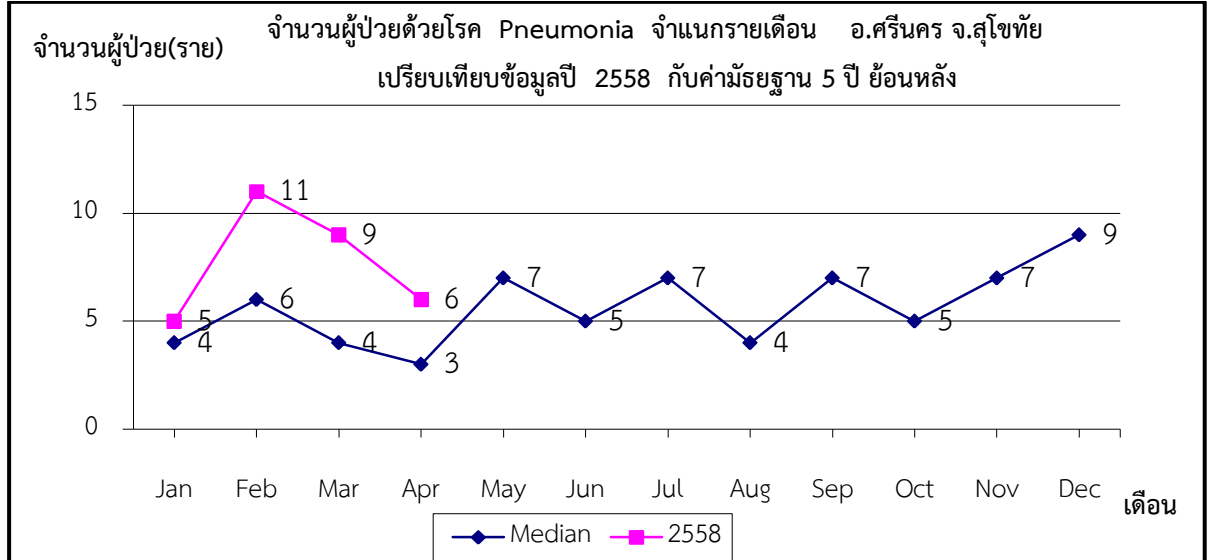


จากข้อมูลข้างต้น พบว่า ตำบลที่มีอัตราป่วยต่อประชากรแสนคน ด้วยโรค Diarrhoea สูงสุดคือ ตำบลคลองมะพลับ อัตราป่วยเท่ากับ 768.98 ราย ต่อประชากรแสนคน รองลงมาคือ ตำบลหนองบัว อัตราป่วยเท่ากับ 656.17 ราย ต่อประชากรแสนคน และตำบลน้ำชุม อัตราป่วยเท่ากับ 637.87 ราย ต่อประชากรแสนคน ตามลำดับ

## 2. สรุปรายงานสถานการณ์โรค Pneumonia(ปอดบวม)

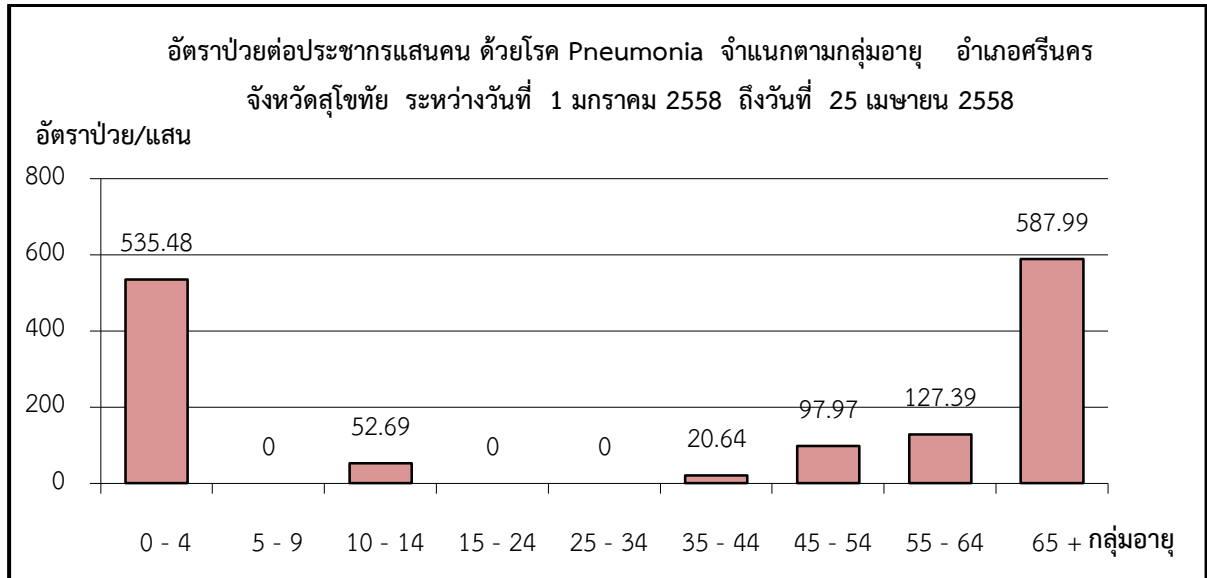
อำเภอศรีนคร จังหวัดสุโขทัย ระหว่างวันที่ 1 มกราคม 2558 – 25 เมษายน 2558

**กราฟที่ 2.1** แสดงจำนวนผู้ป่วยด้วยโรค Pneumonia จำแนกรายเดือน เปรียบเทียบข้อมูลปี 2558 กับ ค่ามัธยฐาน 5 ปีย้อนหลัง



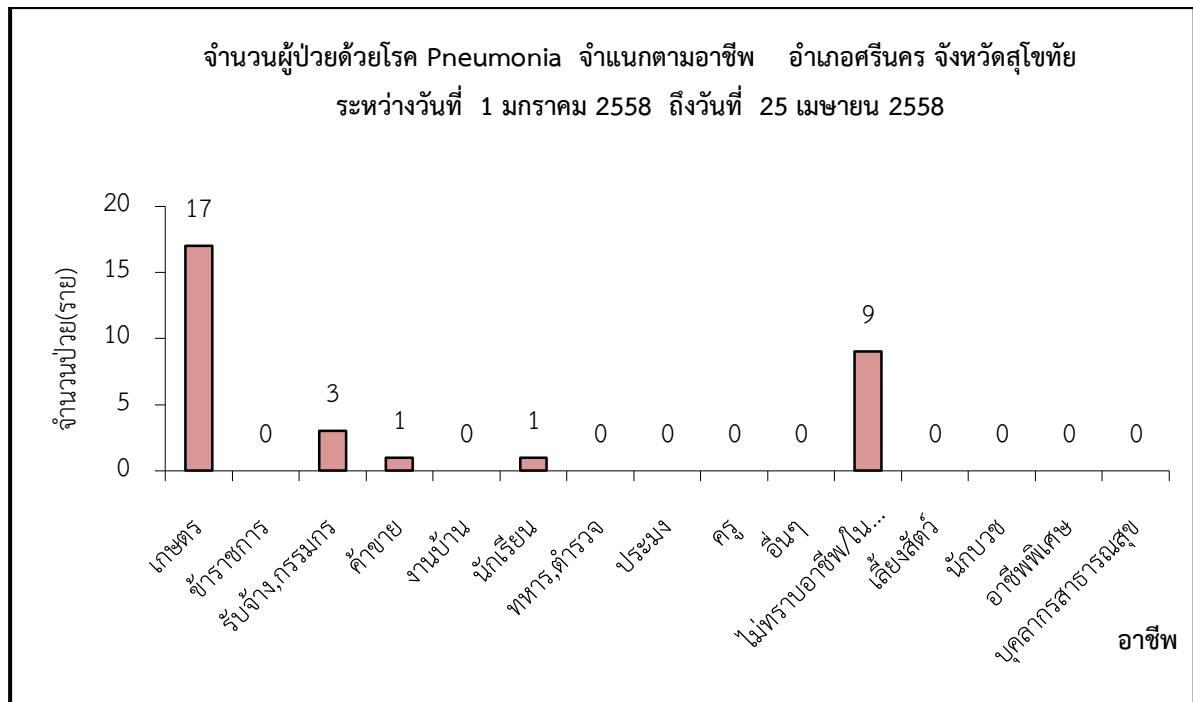
จากข้อมูลข้างต้น พบว่า จำนวนผู้ป่วย ด้วยโรค Pneumonia จำแนกรายเดือน เปรียบเทียบ ข้อมูลปี 2558 กับค่ามัธยฐาน 5 ปีย้อนหลัง คือช่วงเดือน เมษายน มีจำนวนผู้ป่วยเท่ากับ 6 ราย ซึ่งมีค่า มากกว่าค่ามัธยฐาน ย้อนหลัง 5 ปี แสดงว่า โรค Pneumonia ควรมีการเพิ่มระบบการป้องกันควบคุมโรค ระบาดวิทยาที่มีคุณภาพเพิ่มขึ้น เพื่อให้จำนวนผู้ป่วยด้วยโรค Pneumonia มีค่าน้อยกว่าค่ามัธยฐาน

**กราฟที่ 2.2** แสดงอัตราป่วยต่อประชากรแสนคน ด้วยโรค Pneumonia จำแนกตามกลุ่มอายุ



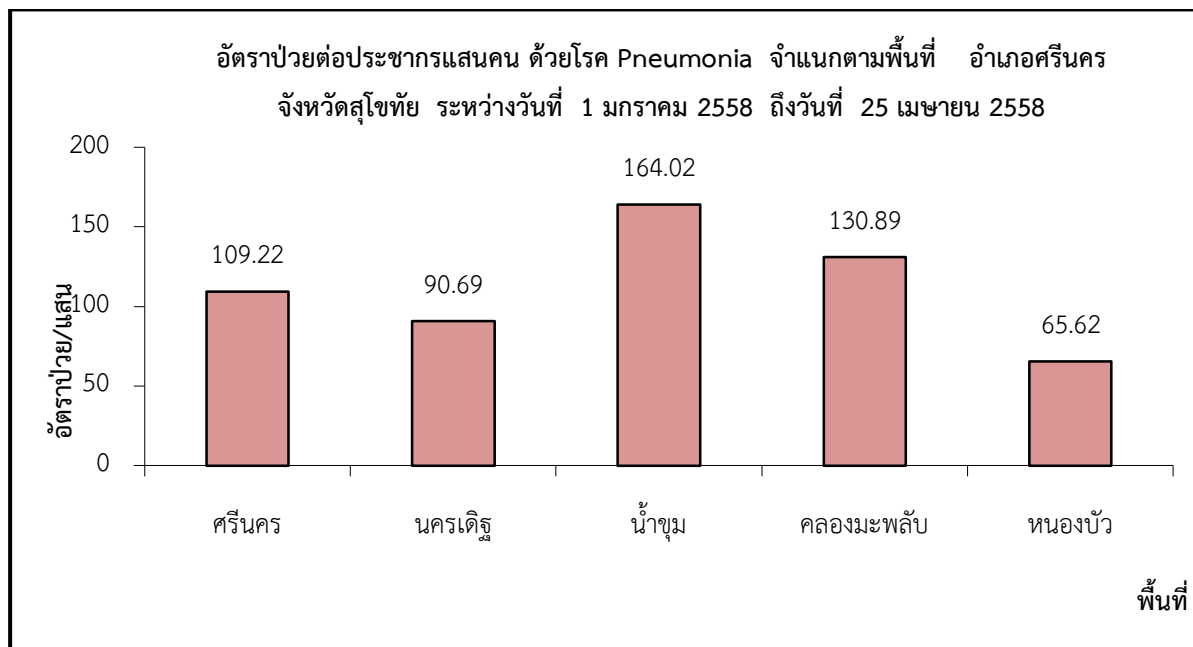
จากข้อมูลข้างต้น พบว่า ช่วงอายุที่พบอัตราผู้ป่วย ด้วยโรค Pneumonia มากที่สุดคือ ช่วงอายุ 65 ปีขึ้นไป อัตราป่วยต่อประชากรแสนคนเท่ากับ 587.99 ราย รองลงมาคือ ช่วงอายุ 0-4 ปี อัตราป่วย ต่อประชากรแสนคนเท่ากับ 535.48 ราย และช่วงอายุ 55-64 ปี อัตราป่วย ต่อประชากรแสนคน เท่ากับ 127.39 รายตามลำดับ

**กราฟที่ 2.3** แสดงจำนวนผู้ป่วยด้วยโรค Pneumonia จำแนกตามอาชีพ



จากข้อมูลข้างต้น พบว่า อาชีพที่มีจำนวนผู้ป่วยด้วยโรค Pneumonia มากที่สุดคือ อาชีพเกษตรกร จำนวนผู้ป่วยเท่ากับ 17 ราย รองลงมาคือ อาชีพ นปค. จำนวนผู้ป่วยเท่ากับ 9 ราย และอาชีพรับจ้าง จำนวนผู้ป่วยเท่ากับ 3 ราย ตามลำดับ

**กราฟที่ 2.4** แสดงอัตราป่วยต่อประชากรแสนคน ด้วยโรค Pneumonia จำแนกตามพื้นที่

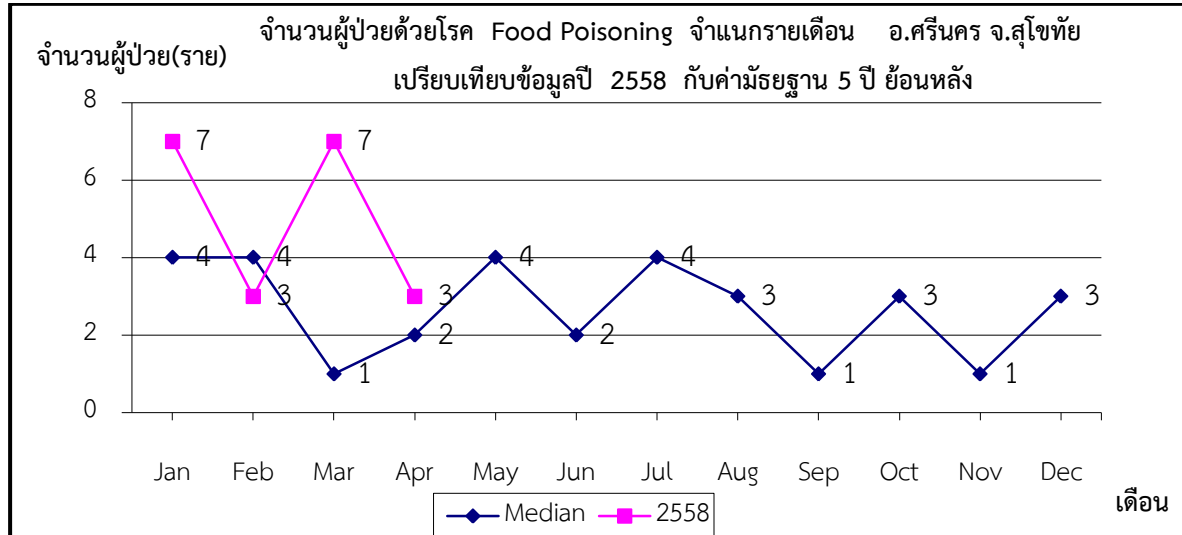


จากข้อมูลข้างต้น พบว่า ตำบลที่มีอัตราป่วยต่อประชากรแสนคน ด้วยโรค Pneumonia สูงสุดคือ ตำบลน้ำชุม อัตราป่วยเท่ากับ 164.02 ราย ต่อประชากรแสนคน รองลงมาคือ ตำบลคลองมะพลับ อัตราป่วยเท่ากับ 130.89 ราย ต่อประชากรแสนคน และตำบลศรีนคร อัตราป่วยเท่ากับ 109.22 ราย ต่อประชากรแสนคน ตามลำดับ

### 3. สรุปรายงานสถานการณ์โรค Food Poisoning (อาหารเป็นพิษ)

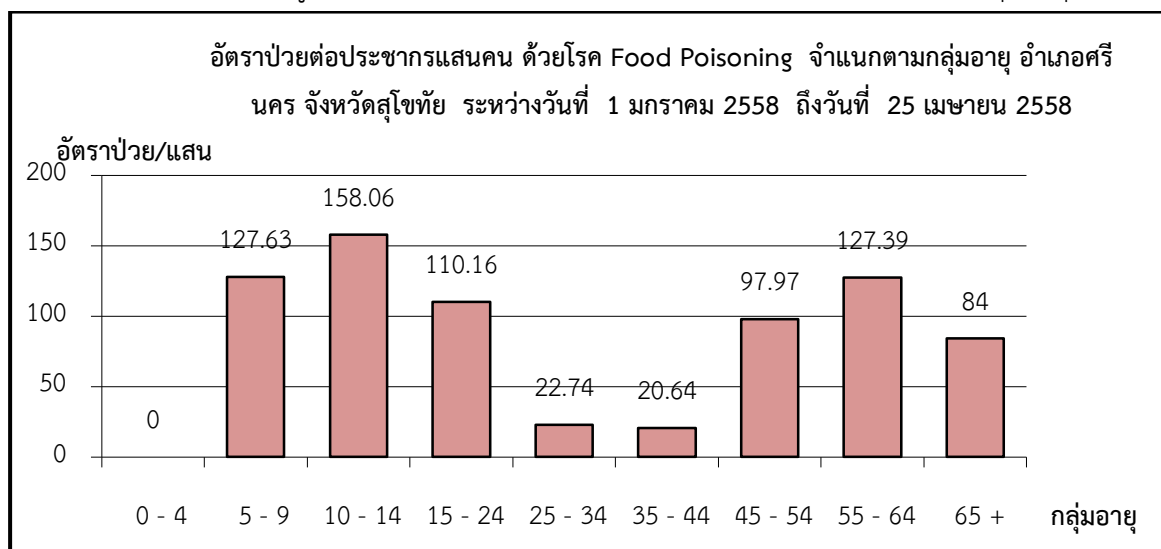
อำเภอศรีนคร จังหวัดสุโขทัย ระหว่างวันที่ 1 มกราคม 2558 – 25 เมษายน 2558

**กราฟที่ 3.1** แสดงจำนวนผู้ป่วยด้วยโรค Food Poisoning (อาหารเป็นพิษ) จำแนกรายเดือน เปรียบเทียบข้อมูลปี 2558 กับค่ามัธยฐาน 5 ปีย้อนหลัง



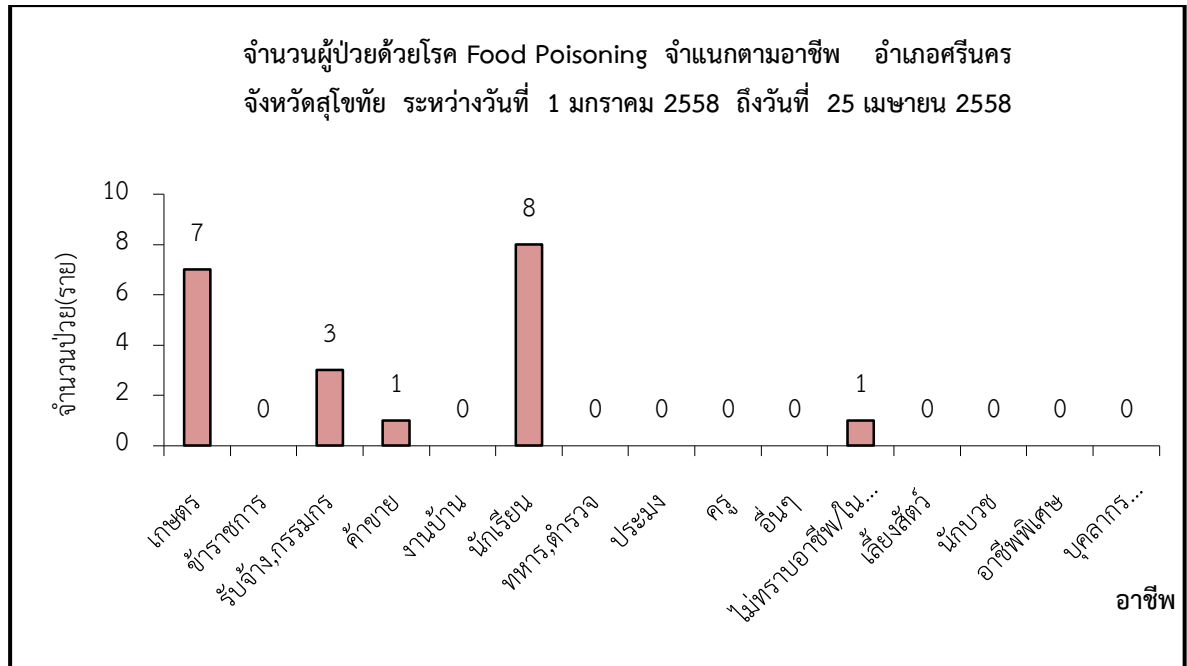
จากข้อมูลข้างต้น พบว่า จำนวนผู้ป่วยด้วยโรค Food Poisoning (อาหารเป็นพิษ) จำแนกรายเดือน เปรียบเทียบข้อมูลปี 2558 กับค่ามัธยฐาน 5 ปีย้อนหลัง คือช่วงเดือน เมษายน จำนวนผู้ป่วยด้วยโรค Food Poisoning (อาหารเป็นพิษ) เท่ากับ 3 ราย ซึ่งมีความมากกว่าค่ามัธยฐานย้อนหลัง 5 ปี แสดงว่าระบบควบคุมป้องกันและเฝ้าระวังโรค Food Poisoning (อาหารเป็นพิษ) ยังไม่มีคุณภาพที่ดีทำให้โรค Food Poisoning (อาหารเป็นพิษ) มีค่ามากกว่าค่ามัธยฐาน

**กราฟที่ 3.2** แสดงจำนวนผู้ป่วย ด้วยโรค Food Poisoning (อาหารเป็นพิษ) จำแนกตามกลุ่มอายุ



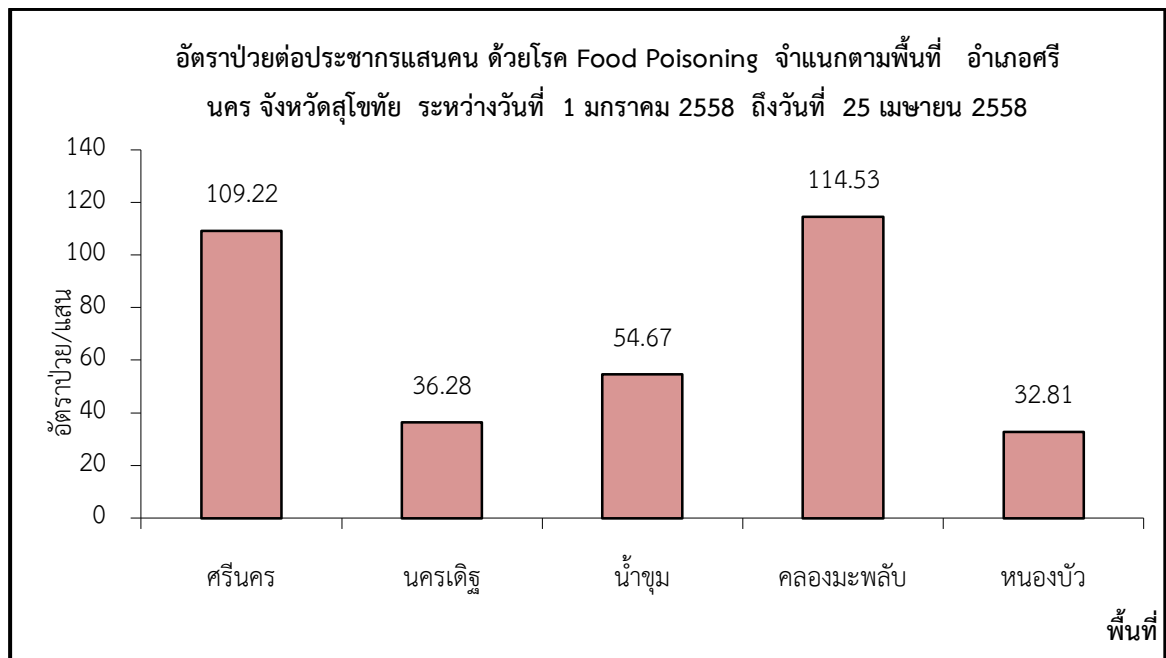
จากข้อมูลข้างต้น พบว่า ช่วงอายุที่พบ อัตราป่วย ด้วยโรค Food Poisoning (อาหารเป็นพิษ) มากที่สุดคือ ช่วงอายุ 10-14 ปี อัตราป่วยต่อประชากรแสนคนเท่ากับ 158.06 ราย รองลงมาคือ ช่วงอายุ 55 - 64 ปี อัตราป่วยต่อประชากรแสนคนเท่ากับ 127.39 ราย และช่วงอายุ 5 - 9 ปี อัตราป่วยต่อประชากรแสนคนเท่ากับ 127.63 ราย ตามลำดับ

**กราฟที่ 3.3** แสดงจำนวนผู้ป่วยด้วยโรค Food Poisoning (อาหารเป็นพิษ) จำแนกตามอาชีพ



จากข้อมูลข้างต้น พบว่า อาชีพที่มีจำนวนผู้ป่วยด้วยโรค Food Poisoning (อาหารเป็นพิษ) มากที่สุดคือ อาชีพนักเรียน จำนวนผู้ป่วยเท่ากับ 8 ราย รองลงมาคืออาชีพ เกษตรกร จำนวนผู้ป่วยเท่ากับ 7 ราย และอาชีพรับจ้าง จำนวนผู้ป่วยเท่ากับ 3 ราย ตามลำดับ

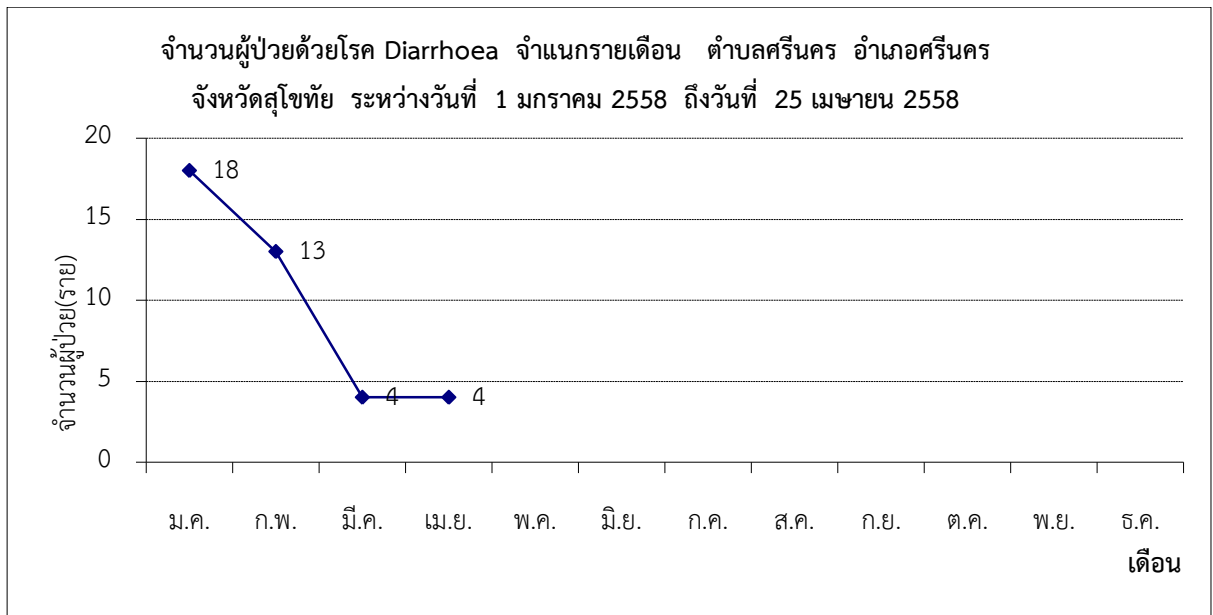
**กราฟที่ 3.4** แสดงอัตราป่วยต่อประชากรแสนคน ด้วยโรค Food Poisoning (อาหารเป็นพิษ)จำแนกตามพื้นที่



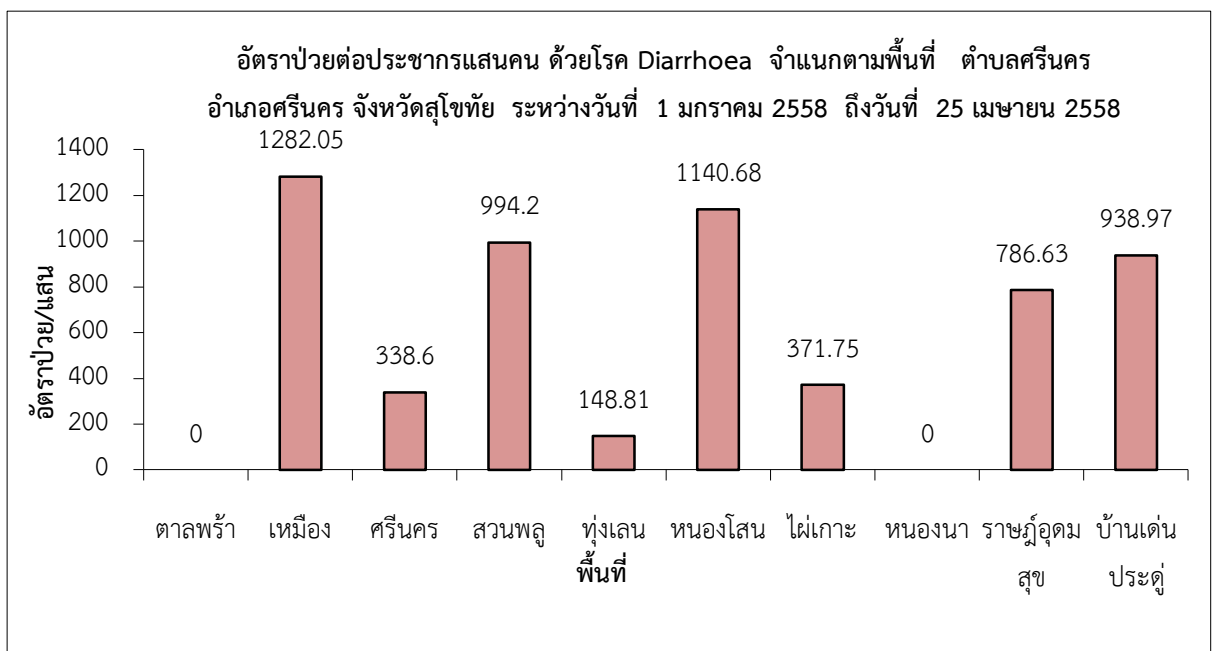
จากข้อมูลข้างต้น พบว่า ตำบลที่มีอัตราป่วยต่อประชากรแสนคน ด้วยโรค Food Poisoning (อาหารเป็นพิษ) สูงสุดคือ ตำบล คลองมะพลับ อัตราป่วยเท่ากับ 114.53 ราย ต่อประชากรแสนคน รองลงมาคือตำบลศรีนคร อัตราป่วยเท่ากับ 109.22 ราย ต่อประชากรแสนคน และตำบล น้ำชุม อัตราป่วยเท่ากับ 54.67 ราย ต่อประชากรแสนคน ตามลำดับ





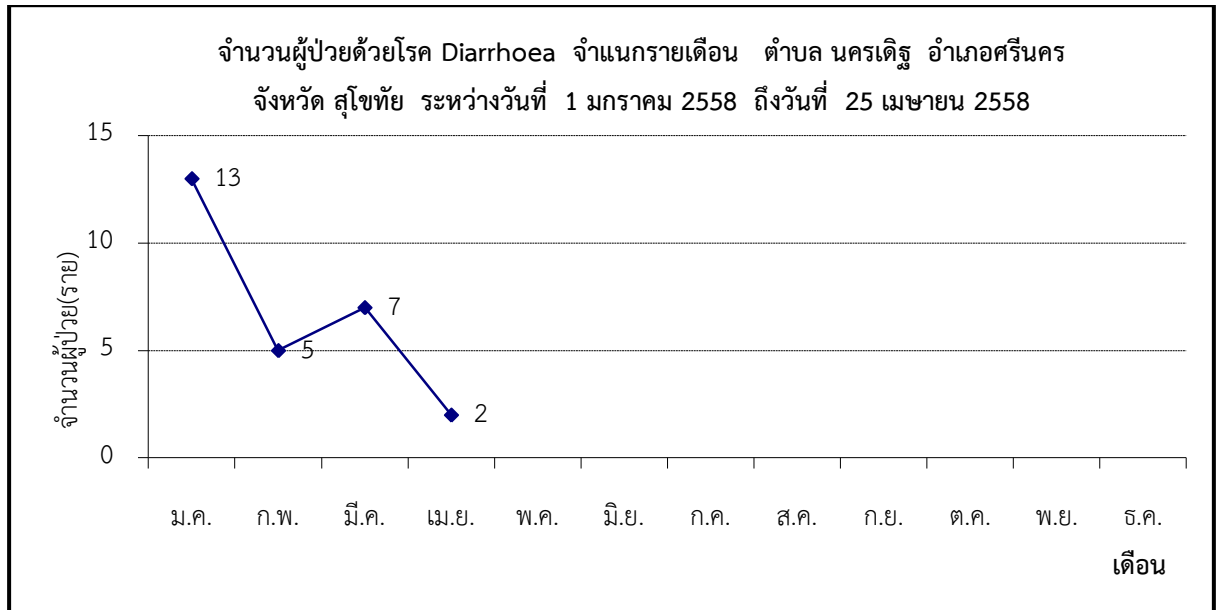


พบผู้ป่วยสูงสุดในเดือน มกราคมจำนวนผู้ป่วย เท่ากับ 18 ราย จำนวนผู้ป่วยเดือนนี้( เมษายน ) เท่ากับเดือนที่แล้ว (มีนาคม) จำนวนผู้ป่วยเดือนนี้ ( เมษายน ) เท่ากับ 4 ราย ส่วนเดือนที่แล้ว (มีนาคม) เท่ากับ 4 ราย โดยมีรายงานผู้ป่วยเดือน มกราคม 18 ราย กุมภาพันธ์ 13 ราย มีนาคม 4 ราย เมษายน 4 ราย

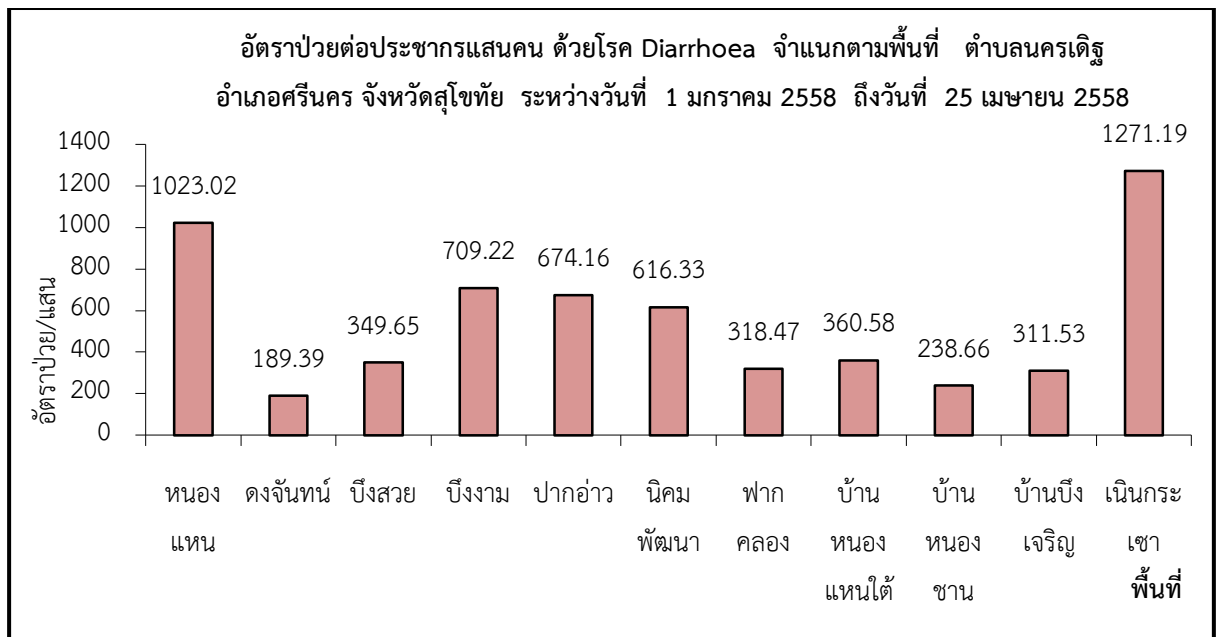


หมู่บ้านที่มีอัตราป่วยต่อประชากรแสนคนสูงสุดคือหมู่บ้าน เหมือง อัตราป่วยเท่ากับ 1,282.05 ต่อประชากรแสนคน รองลงมาคือ หมู่บ้าน หนองโสน, หมู่บ้าน สนวนพลู, หมู่บ้าน บ้านเด่นประดู่, หมู่บ้าน ราษฎร์อุดมสุข, หมู่บ้าน ไผ่เกาะ, หมู่บ้าน ศรีนคร, หมู่บ้าน ท่งเลน, หมู่บ้าน หนองนา, หมู่บ้าน ตาลพริ้ว, อัตราป่วยเท่ากับ 1140.68 , 994.2 , 938.97 , 786.63 , 371.75 , 338.6 , 148.81 , 0 , 0 , ราย ตามลำดับ



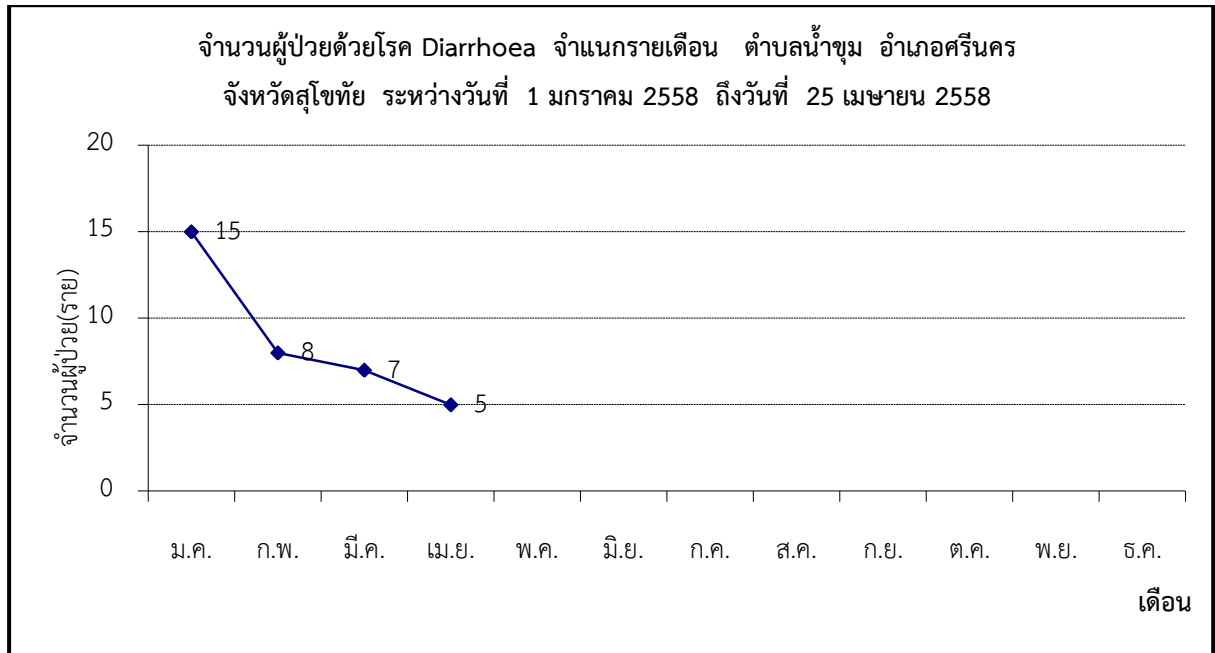


พบผู้ป่วยสูงสุดในเดือน มกราคมจำนวนผู้ป่วย เท่ากับ 13 ราย จำนวนผู้ป่วยเดือนนี้( เมษายน ) น้อยกว่าเดือนที่แล้ว (มีนาคม) จำนวนผู้ป่วยเดือนนี้ ( เมษายน ) เท่ากับ 2 ราย ส่วนเดือนที่แล้ว (มีนาคม ) เท่ากับ 7 ราย โดยมีรายงานผู้ป่วยเดือน มกราคม 13 ราย กุมภาพันธ์ 5 ราย มีนาคม 7 ราย เมษายน 2 ราย

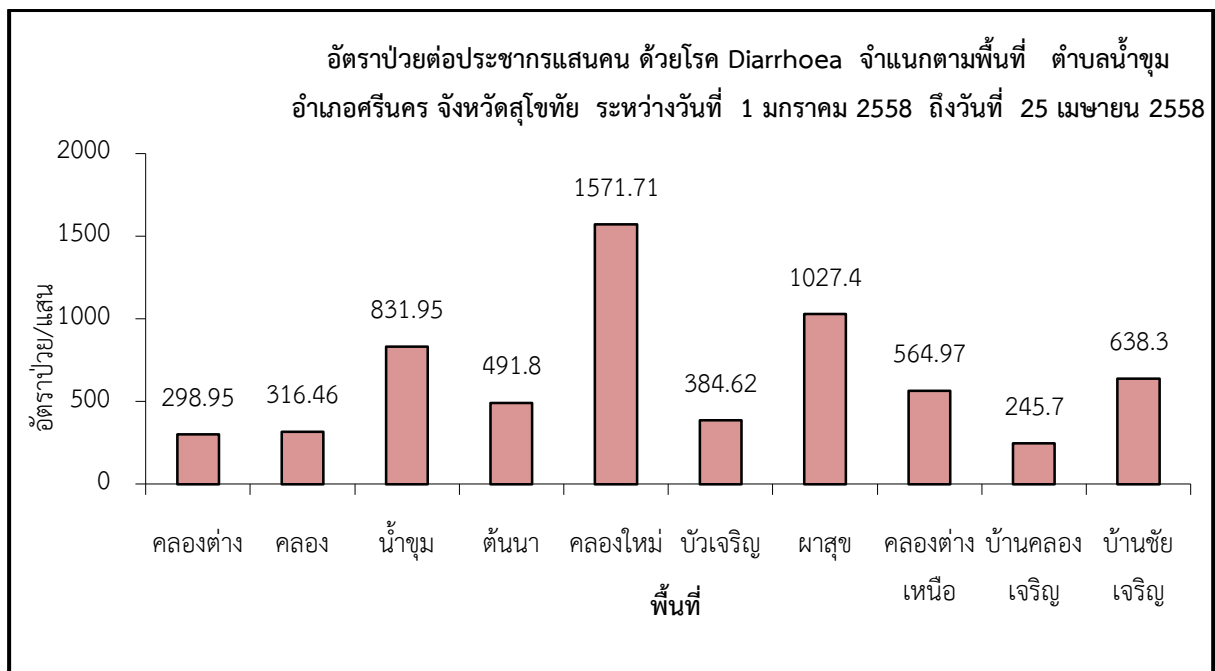


หมู่บ้านที่มีอัตราป่วยต่อประชากรแสนคนสูงสุดคือหมู่บ้าน เนินกระเซา อัตราป่วยเท่ากับ 1,271.19 ต่อประชากรแสนคน รองลงมาคือ หมู่บ้าน หนองแห่น, หมู่บ้าน บึงงาม, หมู่บ้าน ปากอ่าว, หมู่บ้าน นิคมพัฒนา, หมู่บ้าน บ้านหนองแห่นใต้, หมู่บ้าน บึงสวาย, หมู่บ้าน ฟากคลอง, หมู่บ้าน บ้านบึงเจริญ, หมู่บ้าน บ้านหนองชาน, หมู่บ้าน ดงจันทน์, อัตราป่วยเท่ากับ 1023.02 , 709.22 , 674.16 , 616.33 , 360.58 , 349.65 , 318.47 , 311.53 , 238.66 , 189.39 , รายตามลำดับ



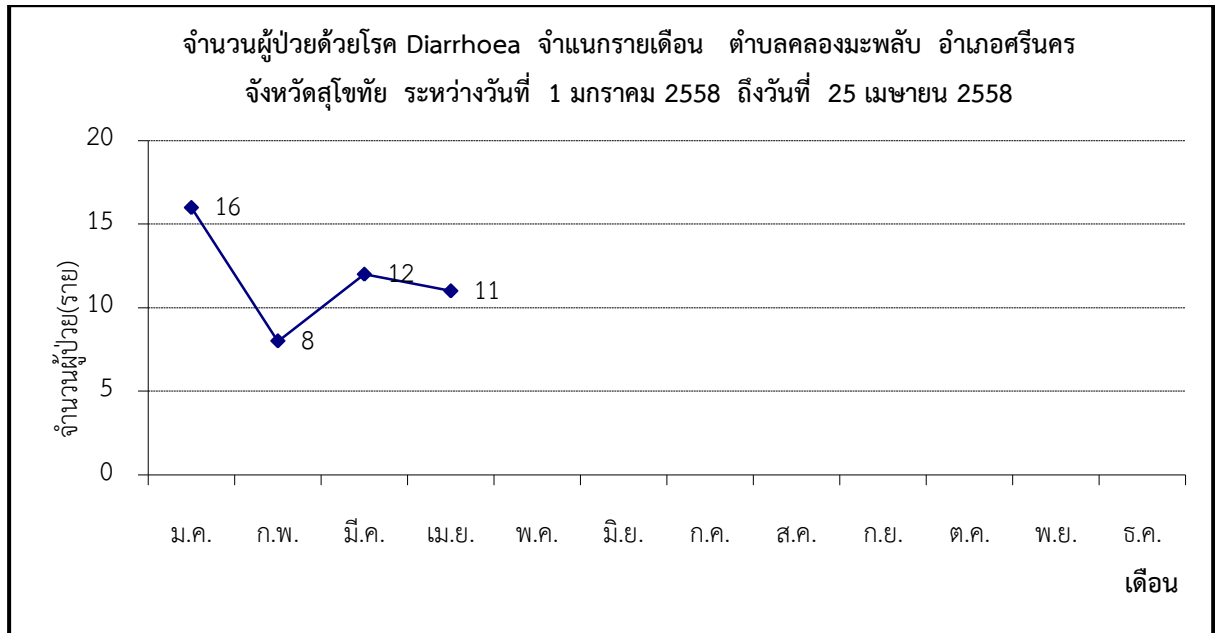


พบผู้ป่วยสูงสุดในเดือน มกราคมจำนวนผู้ป่วย เท่ากับ 15 ราย จำนวนผู้ป่วยเดือนนี้( เมษายน ) น้อยกว่าเดือนที่แล้ว (มีนาคม) จำนวนผู้ป่วยเดือนนี้ ( เมษายน ) เท่ากับ 5 ราย ส่วนเดือนที่แล้ว (มีนาคม ) เท่ากับ 7 ราย โดยมีรายงานผู้ป่วยเดือน มกราคม 15 ราย กุมภาพันธ์ 8 ราย มีนาคม 7 ราย เมษายน 5 ราย

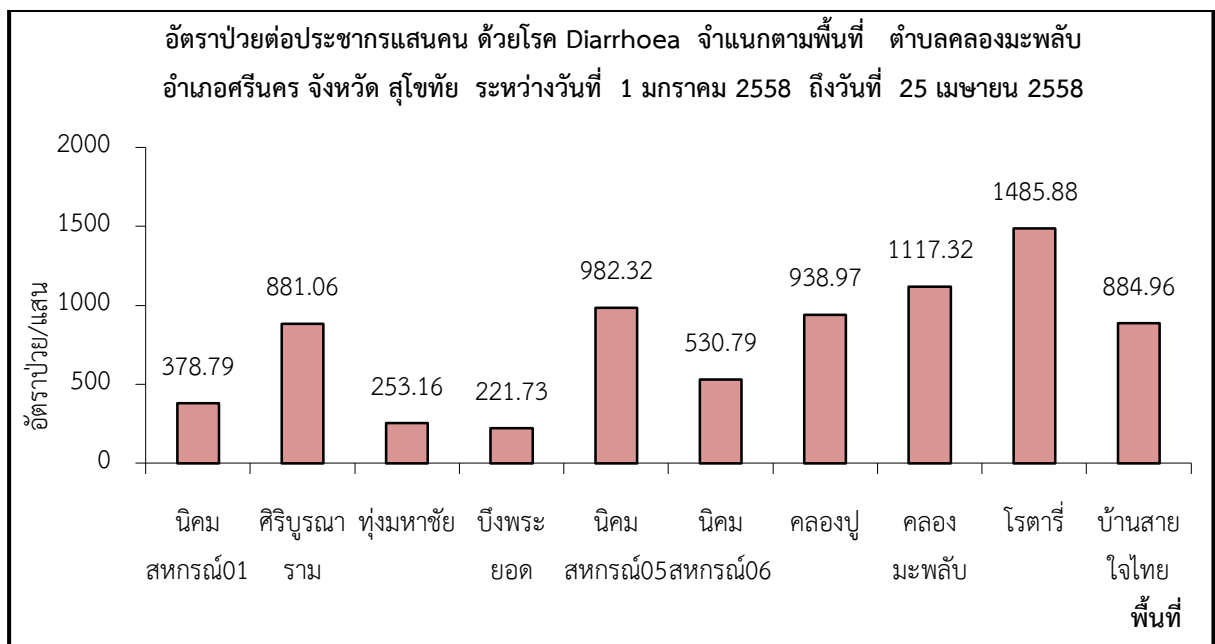


หมู่บ้านที่มีอัตราป่วยต่อประชากรแสนคนสูงสุดคือหมู่บ้าน คลองใหม่ อัตราป่วยเท่ากับ 1,571.71 ต่อประชากรแสนคน รองลงมาคือ หมู่บ้าน ผาสุข, หมู่บ้าน น้ำชุม, หมู่บ้าน บ้านชัยเจริญ , หมู่บ้าน คลองต่างเหนือ, หมู่บ้าน ต้นนา, หมู่บ้าน บัวเจริญ, หมู่บ้าน คลอง, หมู่บ้าน คลองต่าง, หมู่บ้าน บ้านคลองเจริญ, อัตราป่วยเท่ากับ 1027.4 , 831.95 , 638.3 , 564.97 , 491.8 , 384.62 , 316.46 , 298.95 , 245.7 , ราย ตามลำดับ





พบผู้ป่วยสูงสุดในเดือน มกราคมจำนวนผู้ป่วย เท่ากับ 16 ราย จำนวนผู้ป่วยเดือนนี้( เมษายน ) น้อยกว่าเดือนที่แล้ว (มีนาคม) จำนวนผู้ป่วยเดือนนี้ ( เมษายน ) เท่ากับ 11 ราย ส่วนเดือนที่แล้ว (มีนาคม ) เท่ากับ 12 ราย โดยมีรายงานผู้ป่วยเดือน มกราคม 16 ราย กุมภาพันธ์ 8 ราย มีนาคม 12 ราย เมษายน 11 ราย



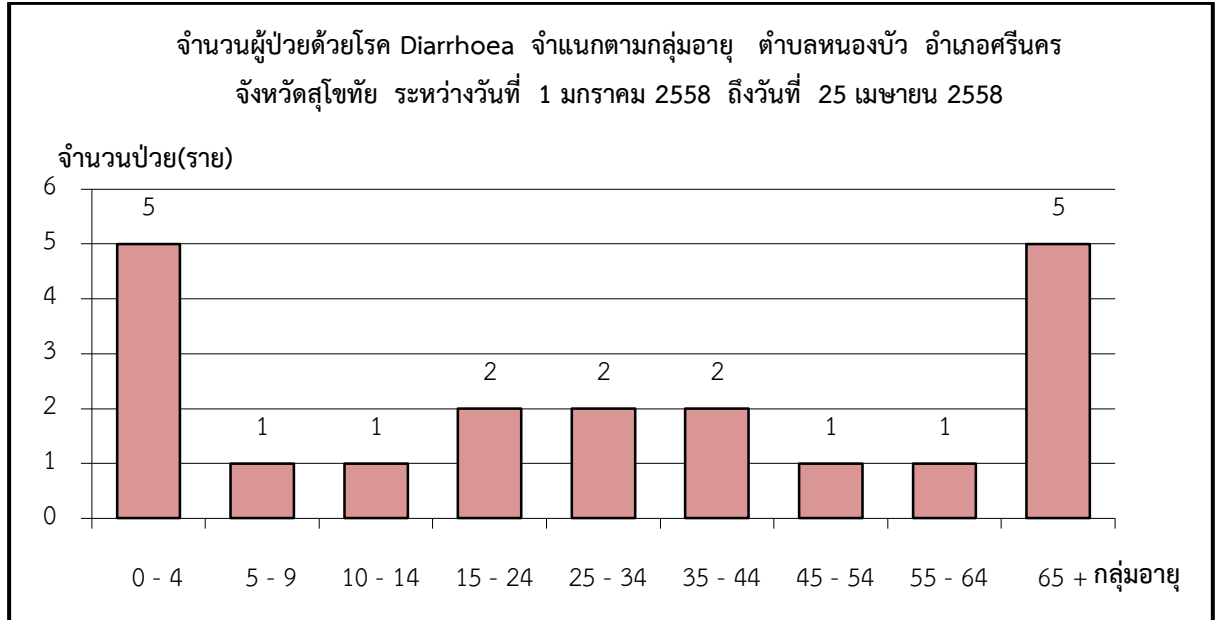
หมู่บ้านที่มีอัตราป่วยต่อประชากรแสนคนสูงสุดคือหมู่บ้าน โรตารี อัตราป่วยเท่ากับ 1,485.88 ต่อประชากรแสนคน รองลงมาคือ หมู่บ้าน คลองมะพลับ, หมู่บ้าน นิคมสหกรณ์05, หมู่บ้าน คลองปู่, หมู่บ้าน บ้านสายใจไทย, หมู่บ้าน ศิริบูรณาราม, หมู่บ้าน นิคมสหกรณ์06, หมู่บ้าน นิคมสหกรณ์ 01, หมู่บ้าน ทุ่งมหาชัย, หมู่บ้าน บึงพระยอด, อัตราป่วยเท่ากับ 1117.32 , 982.32 , 938.97 , 884.96 , 881.06 , 530.79 , 378.79 , 253.16 , 221.73 , ราย ตามลำดับ



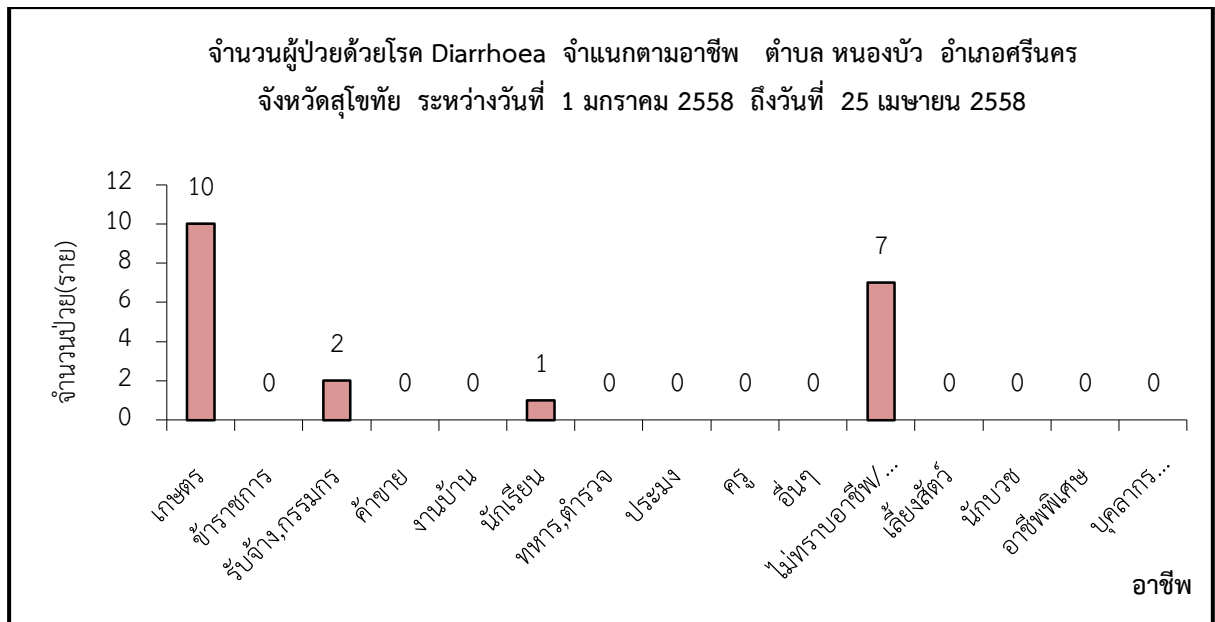
## สรุปรายงานสถานการณ์โรค Diarrhoea ตำบลหนองบัว

อำเภอศรีนคร จังหวัดสุโขทัย ระหว่างวันที่ 1 มกราคม 2558 - 25 เมษายน 2558

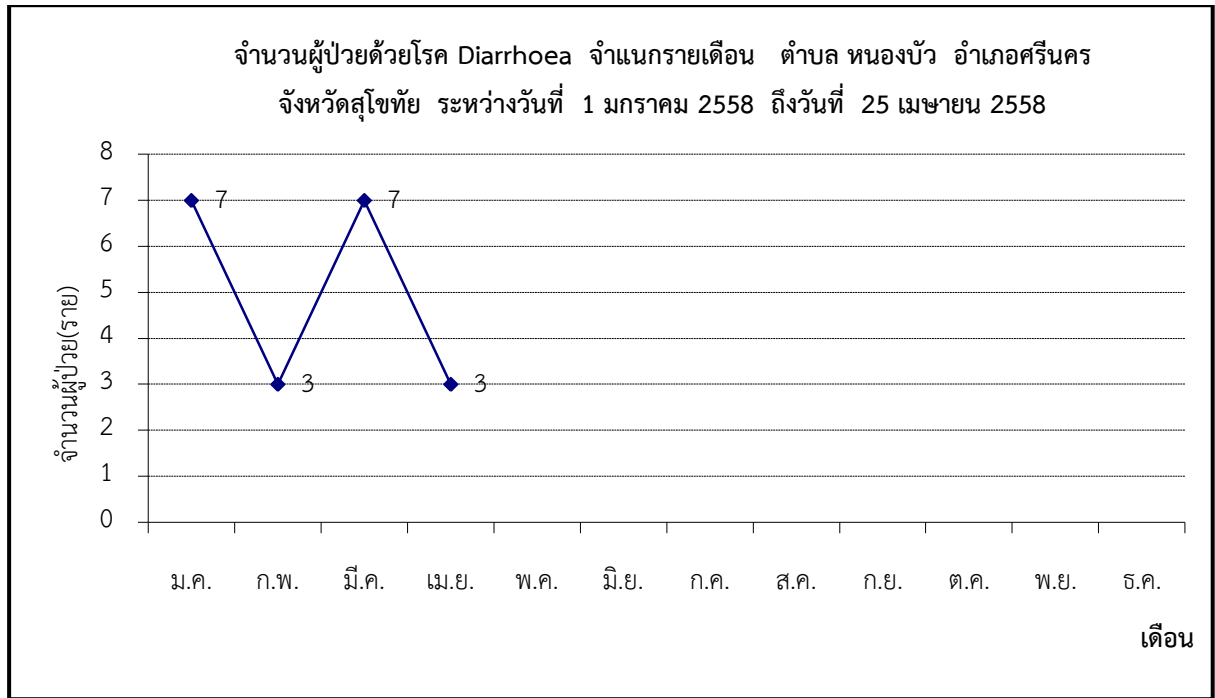
นับตั้งแต่วันที่ 1 มกราคม 2558 ถึงวันที่ 25 เมษายน 2558 รพช.ศรีนคร ได้รับรายงานผู้ป่วยโรค Diarrhoea จำนวนทั้งสิ้น 20 ราย คิดเป็นอัตราป่วย 656.17 ต่อประชากรแสนคน ไม่มีรายงานผู้ป่วยเสียชีวิต



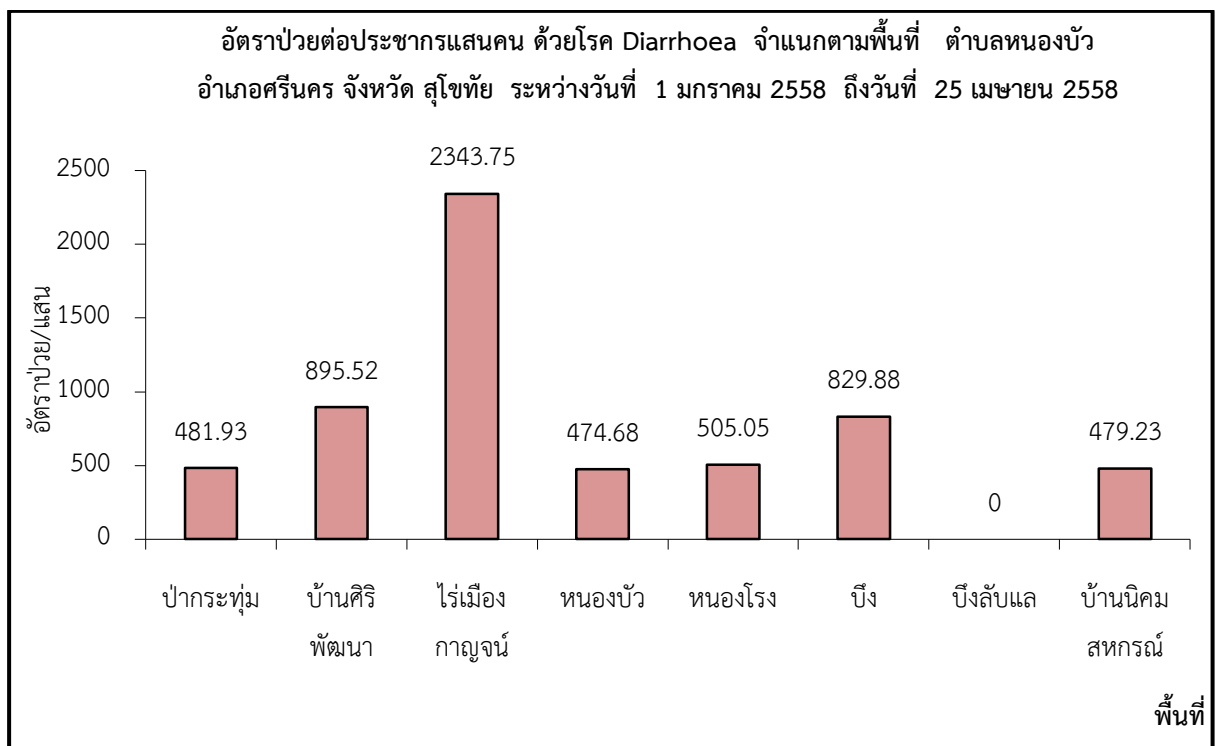
กลุ่มอายุที่พบสูงสุดคือกลุ่มอายุ 65 ปีขึ้นไป จำนวนผู้ป่วยเท่ากับ 5 ราย รองลงมาคือ กลุ่มอายุ 0 - 4 ปี, 35 - 44 ปี, 25 - 34 ปี, 15 - 24 ปี, 55 - 64 ปี, 45 - 54 ปี, 10 - 14 ปี และ 5 - 9 ปี จำนวนผู้ป่วยเท่ากับ 5, 2, 2, 2, 1, 1, 1 และ 1 ราย ตามลำดับ



อาชีพที่มีจำนวนผู้ป่วยสูงสุดคือเกษตรกร จำนวนผู้ป่วยเท่ากับ 10 ราย รองลงมาคือ อาชีพนปลูก ., อาชีพรับจ้าง, อาชีพนักเรียน, อาชีพบุคคลากรสาธารณสุข , อาชีพอาชีพพิเศษ, อาชีพนักบวช, อาชีพเลี้ยงสัตว์, อาชีพอื่นๆ, อาชีพครู, อาชีพประมง, อาชีพทหาร/ตำรวจ, อาชีพงานบ้าน, อาชีพค้าขาย, อาชีพราชการ, จำนวนผู้ป่วยเท่ากับ 7, 2, 1, 0, 0, 0, 0, 0, 0, 0, 0, 0, 0, 0, 0, 0, 0, 0, 0 ราย ตามลำดับ



พบผู้ป่วยสูงสุดในเดือน มกราคมจำนวนผู้ป่วย เท่ากับ 7 ราย จำนวนผู้ป่วยเดือนนี้( เมษายน ) น้อยกว่าเดือนที่แล้ว (มีนาคม) จำนวนผู้ป่วยเดือนนี้ ( เมษายน ) เท่ากับ 3 ราย ส่วนเดือนที่แล้ว (มีนาคม ) เท่ากับ 7 ราย โดยมี รายงานผู้ป่วยเดือน มกราคม 7 ราย กุมภาพันธ์ 3 ราย มีนาคม 7 ราย เมษายน 3 ราย



หมู่บ้านที่มีอัตราป่วยต่อประชากรแสนคนสูงสุดคือหมู่บ้าน ไร่เมืองกาญจน์ อัตราป่วยเท่ากับ 2,343.75 ต่อประชากรแสนคน รองลงมาคือ หมู่บ้าน บ้านศิริพัฒนา , หมู่บ้าน บึง, หมู่บ้าน หนองโรง , หมู่บ้าน ป่ากระทุ่ม , หมู่บ้าน บ้านนิคมสหกรณ์, หมู่บ้าน หนองบัว, หมู่บ้าน บึงลับแล, อัตราป่วยเท่ากับ 895.52 , 829.88 , 505.05 , 481.93 , 479.23 , 474.68 , 0 , ราย ตามลำดับ