



ตารางแสดง จำนวนและอัตราป่วยด้วยโรคที่ต้องเฝ้าระวังทางระบาดวิทยา
ระหว่างวันที่ 1 มกราคม 58 - 25 พฤษภาคม 58 อำเภอศรีนคร จ.สุโขทัย จำแนกรายตำบล



ชื่อโรค	รวมอำเภอศรีนคร		ศรีนคร		นครเดิฐ		น้ำขุม		คลองมะพลับ		หนองบัว	
	จำนวน(คน)	อัตรา/แสน	จำนวน(คน)	อัตรา/แสน	จำนวน(คน)	อัตรา/แสน	จำนวน(คน)	อัตรา/แสน	จำนวน(คน)	อัตรา/แสน	จำนวน(คน)	อัตรา/แสน
อุจจาระร่วง	206	775.34	46	717.74	34	616.72	45	820.12	59	965.31	22	721.78
ปอดบวม	38	143.02	9	140.43	7	126.97	10	182.25	10	163.61	2	65.62
อาหารเป็นพิษ	23	86.57	7	109.22	2	36.28	4	72.90	9	147.25	1	32.81
ตาแดง	13	48.93	3	46.81	1	18.14	1	18.22	6	98.17	2	65.62
สุกใส	7	26.35	1	15.60	3	54.42	-	-	1	16.36	2	65.62
ไขหวัดใหญ่	7	26.35	3	46.81	1	18.14	1	18.22	1	16.36	1	32.81
สครับไทฟัส	4	15.06	1	15.60	1	18.14	-	-	-	-	2	65.62
มือ เท้า ปาก	3	11.29	-	-	1	18.14	1	18.22	1	16.36	-	-

จากตารางพบว่า จำนวนและอัตราป่วยด้วยโรคที่ต้องเฝ้าระวังทางระบาดวิทยามากที่สุดประจำเดือนพฤษภาคม คือ โรคอุจจาระร่วง จำนวนผู้ป่วยเท่ากับ 206 ราย อัตราป่วยเท่ากับ 775.34 ต่อประชากรแสนคน แสดงให้เห็นว่าโรคอุจจาระร่วงยังคงเป็นปัญหาที่สำคัญเกี่ยวกับโรคที่ต้องเฝ้าระวังทางระบาดวิทยามากที่สุดของเดือนพฤษภาคม รองลงมาคือโรคปอดบวมจำนวนผู้ป่วยเท่ากับ 38 ราย อัตราป่วยเท่ากับ 143.02 ต่อประชากรแสนคน และโรคอาหารเป็นพิษ จำนวนผู้ป่วยเท่ากับ 23 ราย อัตราป่วยเท่ากับ 86.57 ต่อประชากรแสนคนตามลำดับ

และพบว่าตำบลที่มีอัตราผู้ป่วยโรคอุจจาระร่วงมากที่สุดคือ ตำบลคลองมะพลับ อัตราป่วยเท่ากับ 965.31 ต่อประชากรแสนคน รองลงมาคือ ตำบล น้ำขุม อัตราป่วยเท่ากับ 820.12 ต่อประชากรแสนคน และตำบลหนองบัว อัตราป่วยเท่ากับ 721.76 ต่อประชากรแสนคน ตามลำดับ

งานระบาดวิทยาและควบคุมป้องกันโรคติดต่อทั่วไป

โรงพยาบาลศรีนคร โทร 055-652725 ต่อ 115



ตารางแสดง จำนวนและอัตราป่วยด้วยโรคที่ต้องเฝ้าระวังทางระบาดวิทยา
ระหว่างวันที่ 1 พฤษภาคม 58 - 25 พฤษภาคม 58 อำเภอสรีนคร จ.สุโขทัย จำแนกรายตำบล



ชื่อโรค	รวมอำเภอสรีนคร		ศรีนคร		นครเดิฐ		น้ำขุม		คลองมะพลับ		หนองบัว	
	จำนวน(คน)	อัตรา/แสน	จำนวน(คน)	อัตรา/แสน	จำนวน(คน)	อัตรา/แสน	จำนวน(คน)	อัตรา/แสน	จำนวน(คน)	อัตรา/แสน	จำนวน(คน)	อัตรา/แสน
อุจจาระร่วง	28	105.39	4	62.41	4	72.56	8	145.80	10	163.61	2	65.62
ปอดบวม	4	15.06	2	31.21	2	36.28					-	-
อาหารเป็นพิษ	2	7.53	-	-	-	-	1	18.22	1	16.36	-	-
ไข้เลือดออก	1	3.76	-	-	-	-	-	-	1	16.36	-	-
ตาแดง	1	3.76	-	-	-	-	-	-	-	-	1	32.81
ไข้หวัดใหญ่	1	3.76	1	15.60	-	-	-	-	-	-	-	-
โรคติดต่อทางเพศสัมพันธ์	1	3.76	-	-	-	-	1	18.22	-	-	-	-

จากตารางพบว่า จำนวนและอัตราป่วยด้วยโรคที่ต้องเฝ้าระวังทางระบาดวิทยามากที่สุด ประจำเดือน พฤษภาคม คือ โรคอุจจาระร่วง จำนวนผู้ป่วยเท่ากับ 28 รายอัตราป่วยเท่ากับ 105.39 ต่อประชากรแสนคนแสดงให้เห็นว่าโรคอุจจาระร่วงยังคงเป็นปัญหาที่สำคัญเกี่ยวกับโรคที่ต้องเฝ้าระวังทางระบาดวิทยามากที่สุดของเดือน พฤษภาคม รองลงมาคือโรคปอดบวมจำนวนผู้ป่วยเท่ากับ 4 ราย อัตราป่วยเท่ากับ 15.06 ต่อประชากรแสนคน และโรคอาหารเป็นพิษ จำนวนผู้ป่วยเท่ากับ 2 ราย อัตราป่วยเท่ากับ 7.53 ต่อประชากรแสนตามลำดับ

และพบว่าตำบลที่มีอัตราผู้ป่วยโรคอุจจาระร่วงมากที่สุดคือ ตำบล คลองมะพลับ อัตราป่วยเท่ากับ 163.61 ต่อประชากรแสนคน รองลงมาคือ ตำบล น้ำขุม อัตราป่วยเท่ากับ 145.80 ต่อประชากรแสนคน และตำบลนครเดิฐ อัตราป่วยเท่ากับ 72.56 ต่อประชากรแสนคน ตามลำดับ

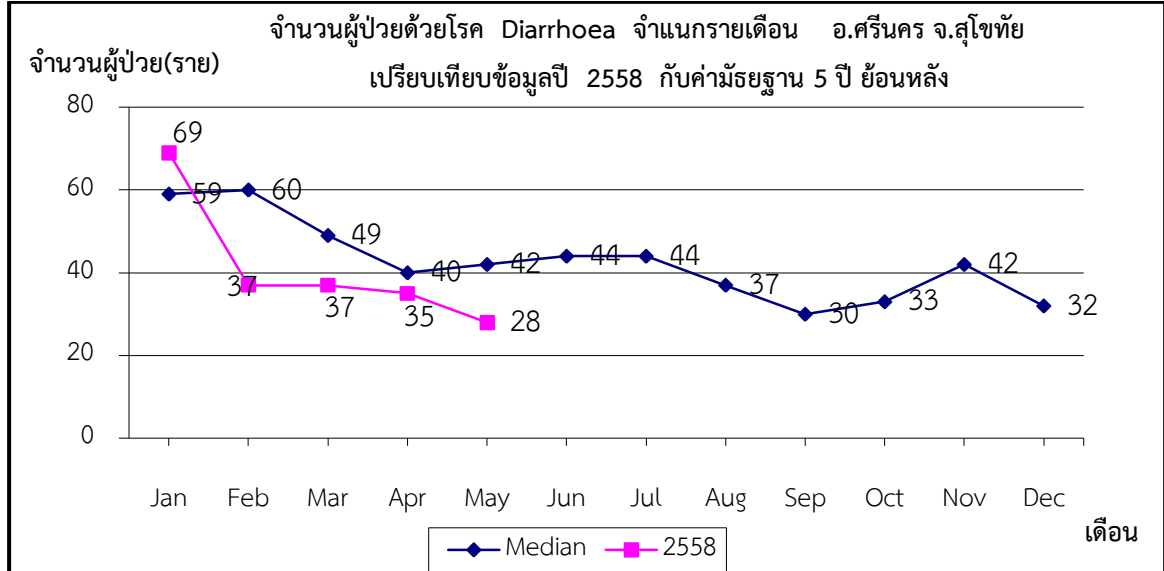
งานระบาดวิทยาและควบคุมป้องกันโรคติดต่อทั่วไป

โรงพยาบาลศรีนคร โทร 055-652725 ต่อ 115

1. สรุปรายงานสถานการณ์โรค Diarrhoea

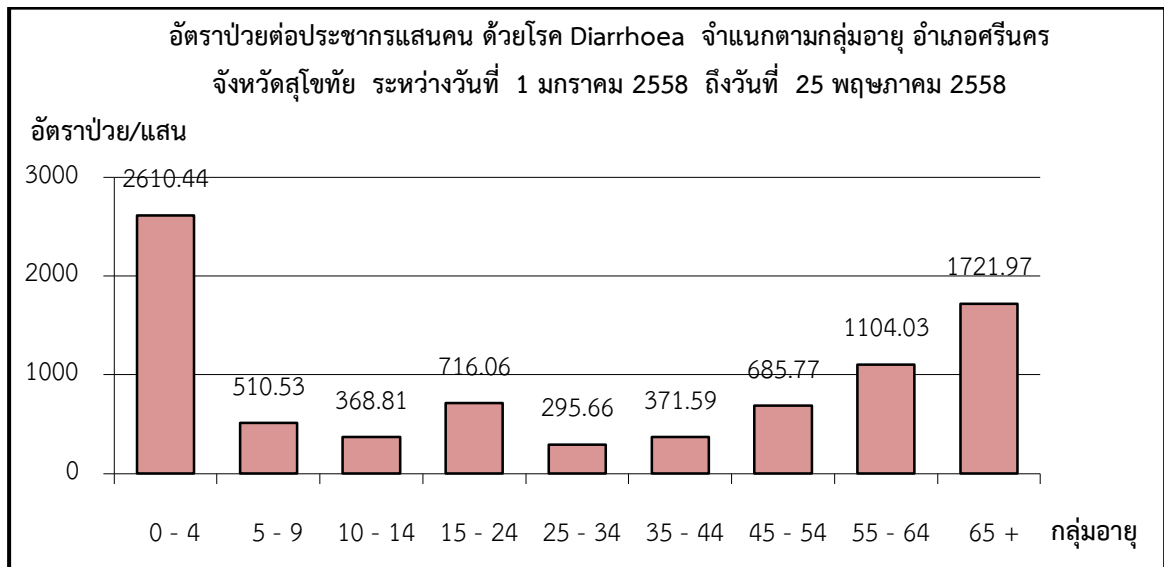
อำเภอศรีนคร จังหวัดสุโขทัย ระหว่างวันที่ 1 มกราคม 2558 – 25 พฤษภาคม 2558

กราฟที่ 1.1 แสดงจำนวนผู้ป่วยด้วยโรค Diarrhoea จำแนกรายเดือน เปรียบเทียบข้อมูลปี 2558 กับค่ามัธยฐาน 5 ปีย้อนหลัง



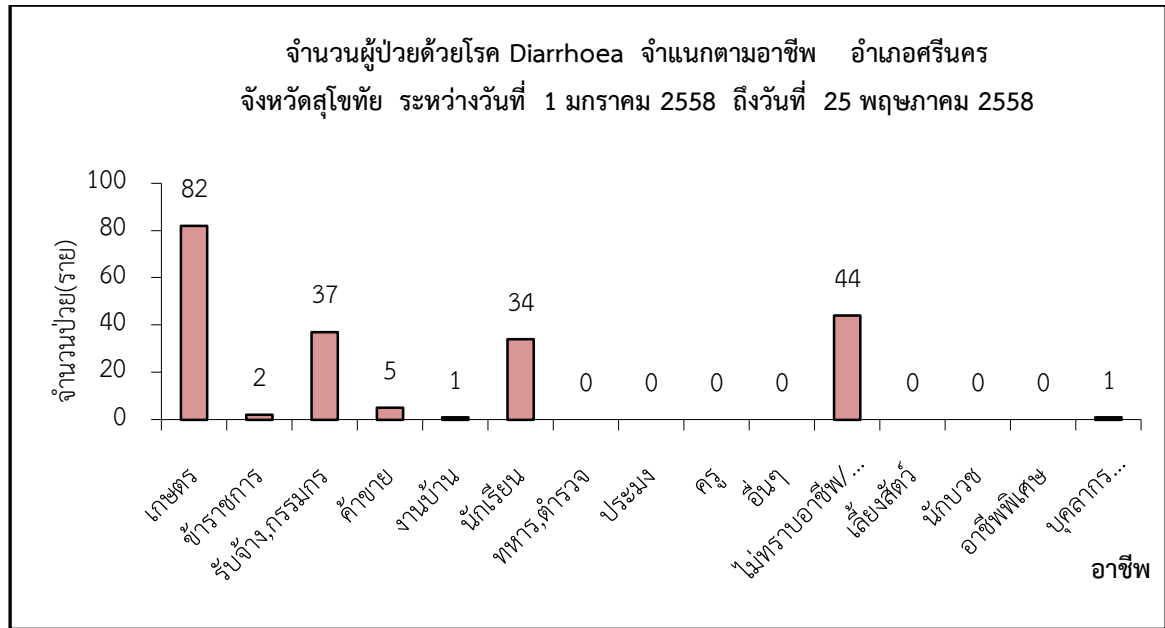
จากข้อมูลข้างต้น พบว่า จำนวนผู้ป่วยด้วยโรค Diarrhoea จำแนกรายเดือน เปรียบเทียบข้อมูลปี 2558 กับค่ามัธยฐาน 5 ปีย้อนหลัง คือช่วงเดือนพฤษภาคม มีจำนวนผู้ป่วยเท่ากับ 28 ราย ซึ่งมีค่าน้อยกว่าค่ามัธยฐาน แสดงว่า ระบบการป้องกันควบคุมโรคทางระบาดวิทยา จะต้องมีการพัฒนาคุณภาพเพิ่มขึ้น ทำให้จำนวนผู้ป่วยด้วยโรค Diarrhoea มีค่าน้อยกว่าค่ามัธยฐาน

กราฟที่ 1.2 แสดงอัตราป่วยต่อประชากรแสนคน ด้วยโรค Diarrhoea จำแนกตามกลุ่มอายุ



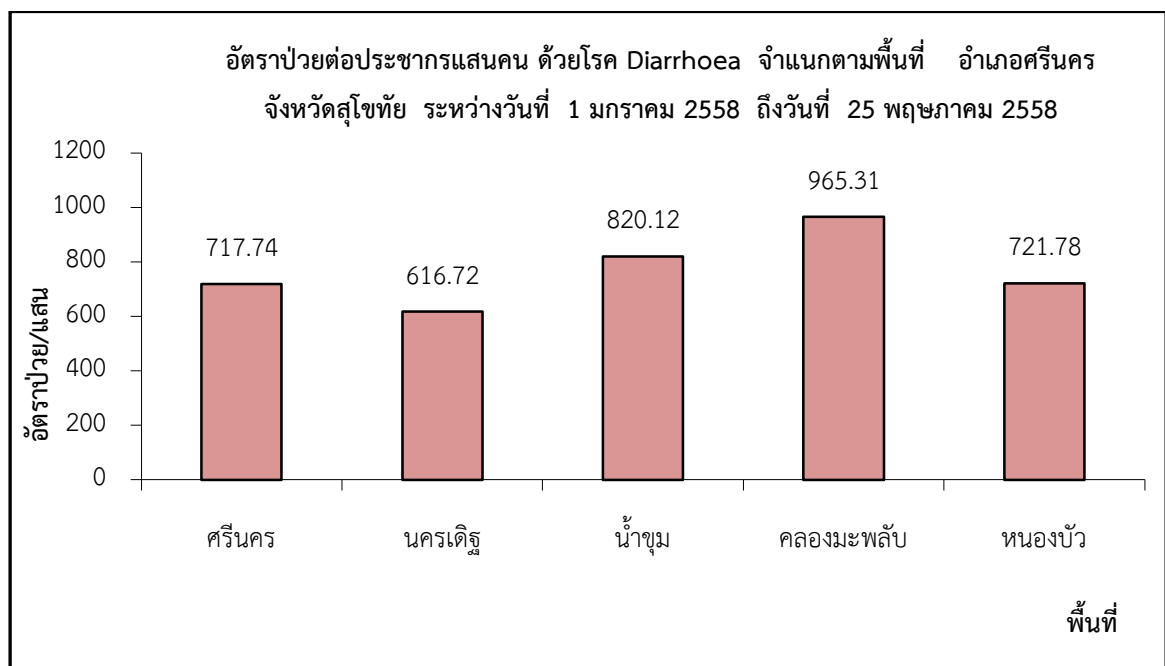
จากข้อมูลข้างต้น พบว่า กลุ่มอายุที่มีอัตราป่วยต่อประชากรแสนคน ด้วยโรค Diarrhoea มากที่สุดคือ กลุ่มอายุ 0 - 4 ปี อัตราป่วยต่อประชากรแสนคนเท่ากับ 2610.44 ราย รองลงมาคือ กลุ่มอายุ 65 ปีขึ้นไป อัตราป่วยต่อประชากรแสนคนเท่ากับ 1721.97 ราย และกลุ่มอายุ 55-64 ปี อัตราป่วยต่อประชากรแสนคนเท่ากับ 1104.03 ราย ตามลำดับ

กราฟที่ 1.3 แสดงจำนวนผู้ป่วยด้วยโรค Diarrhoea จำแนกตามอาชีพ



จากข้อมูลข้างต้น พบว่า อาชีพที่มีจำนวนผู้ป่วย ด้วยโรค Diarrhoea มากที่สุดคือ เกษตรกร จำนวนผู้ป่วยเท่ากับ 82 ราย รองลงมาคือ อาชีพนปค. จำนวนผู้ป่วยเท่ากับ 44 ราย และอาชีพรับจ้าง และนักเรียนจำนวนผู้ป่วยเท่ากับ 37 รายตามลำดับ

กราฟที่ 1.4 แสดงอัตราป่วยต่อประชากรแสนคน ด้วยโรค Diarrhoea จำแนกตามพื้นที่

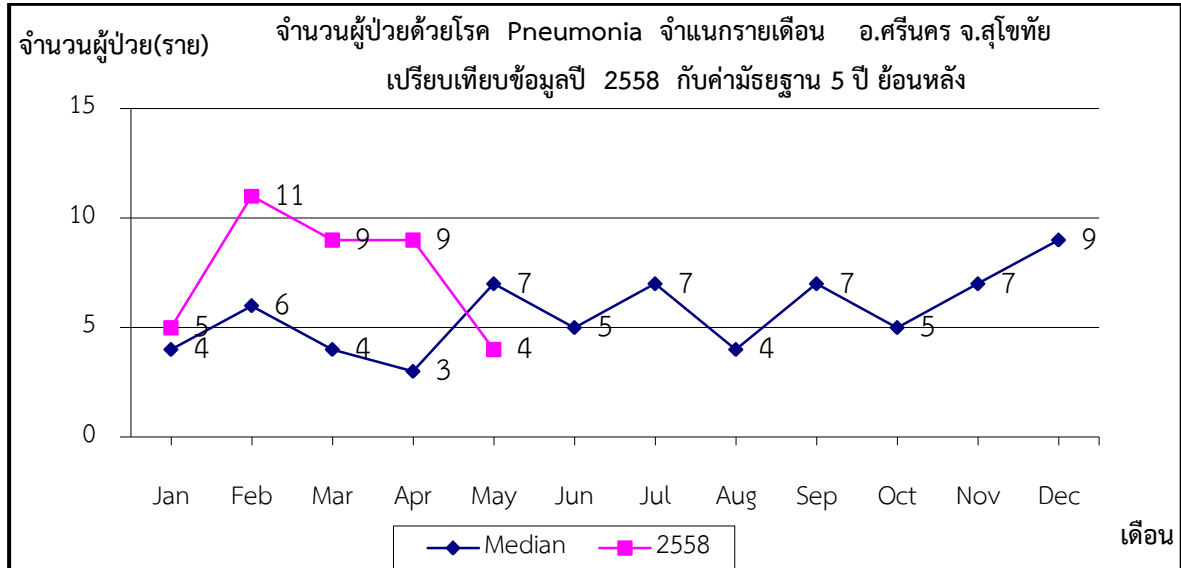


จากข้อมูลข้างต้น พบว่า ตำบลที่มีอัตราป่วยต่อประชากรแสนคน ด้วยโรค Diarrhoea สูงสุดคือ ตำบลคลองมะพลับ อัตราป่วยเท่ากับ 965.31 ราย ต่อประชากรแสนคน รองลงมาคือ ตำบลน้ำขุม อัตราป่วยเท่ากับ 820.12 ราย ต่อประชากรแสนคน และตำบลหนองบัว อัตราป่วยเท่ากับ 721.78 ราย ต่อประชากรแสนคน ตามลำดับ

2. สรุปรายงานสถานการณ์โรค Pneumonia(ปอดบวม)

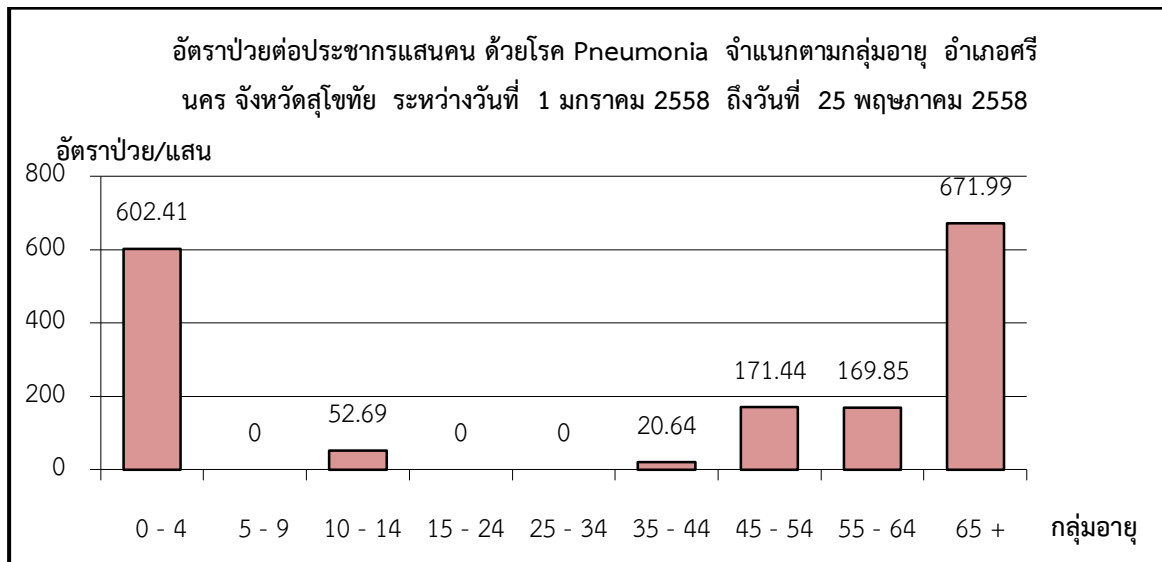
อำเภอศรีนคร จังหวัดสุโขทัย ระหว่างวันที่ 1 มกราคม 2558 – 25 พฤษภาคม 2558

กราฟที่ 2.1 แสดงจำนวนผู้ป่วยด้วยโรค Pneumonia จำแนกรายเดือน เปรียบเทียบข้อมูลปี 2558 กับ ค่ามัธยฐาน 5 ปีย้อนหลัง



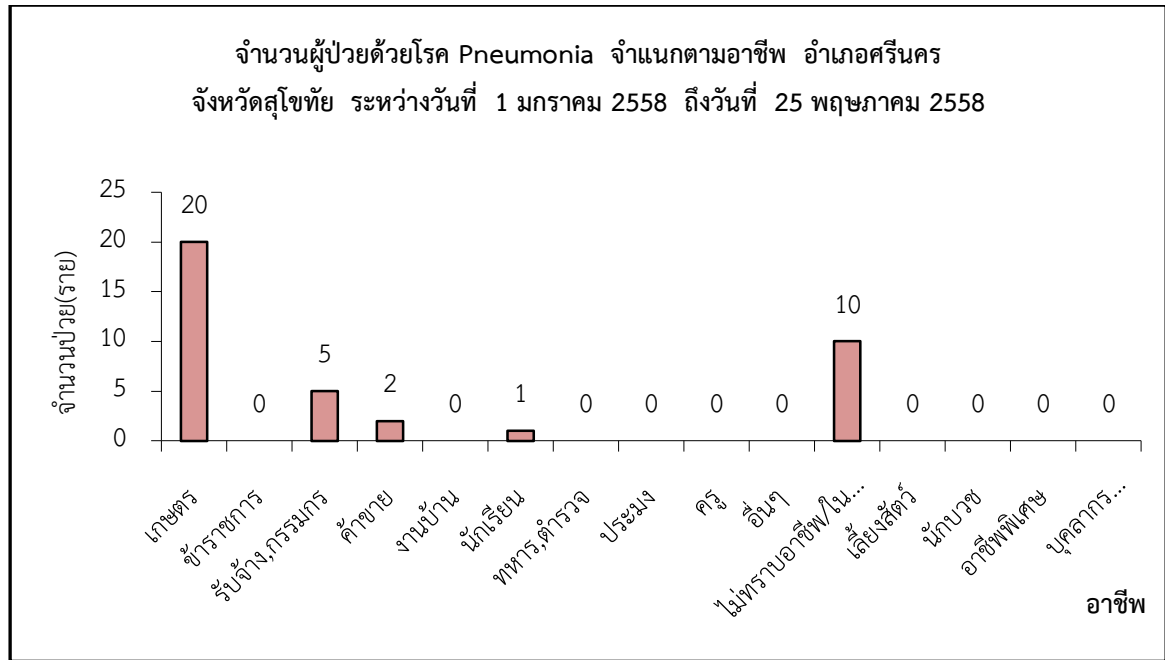
จากข้อมูลข้างต้น พบว่า จำนวนผู้ป่วย ด้วยโรค Pneumonia จำแนกรายเดือน เปรียบเทียบ ข้อมูลปี 2558 กับค่ามัธยฐาน 5 ปีย้อนหลัง คือช่วงเดือนพฤษภาคม มีจำนวนผู้ป่วยเท่ากับ 4 ราย ซึ่งมีค่าน้อยกว่าค่ามัธยฐาน ย้อนหลัง 5 ปี แสดงว่า โรค Pneumonia มีระบบการป้องกันควบคุมโรคระบาดวิทยาที่มีคุณภาพเพิ่มขึ้น ทำให้จำนวนผู้ป่วยด้วยโรค Pneumonia มีค่าน้อยกว่าค่ามัธยฐาน

กราฟที่ 2.2 แสดงอัตราป่วยต่อประชากรแสนคน ด้วยโรค Pneumonia จำแนกตามกลุ่มอายุ



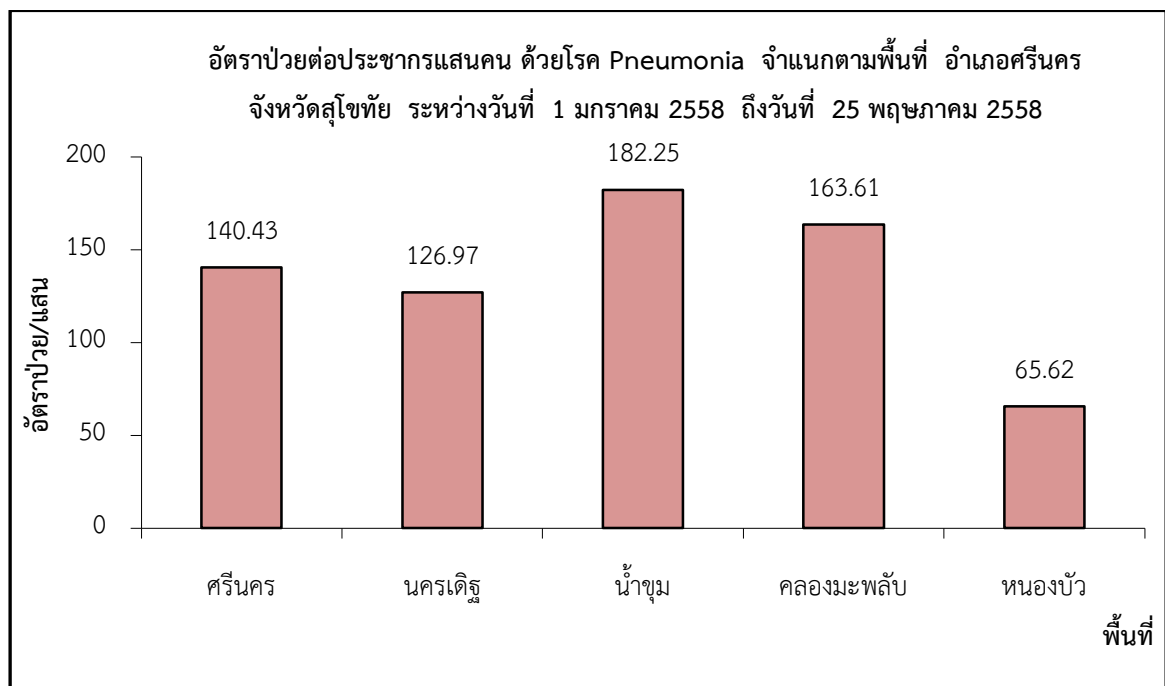
จากข้อมูลข้างต้น พบว่า ช่วงอายุที่พบอัตราผู้ป่วย ด้วยโรค Pneumonia มากที่สุดคือ ช่วงอายุ 65 ปีขึ้นไป อัตราป่วยต่อประชากรแสนคนเท่ากับ 671.99 ราย รองลงมาคือ ช่วงอายุ 0-4 ปี อัตราป่วยต่อประชากรแสนคนเท่ากับ 602.41 ราย และช่วงอายุ 45-54 ปี อัตราป่วยต่อประชากรแสนคน เท่ากับ 171.44 รายตามลำดับ

กราฟที่ 2.3 แสดงจำนวนผู้ป่วยด้วยโรค Pneumonia จำแนกตามอาชีพ



จากข้อมูลข้างต้น พบว่า อาชีพที่มีจำนวนผู้ป่วยด้วยโรค Pneumonia มากที่สุดคือ อาชีพเกษตรกร จำนวนผู้ป่วยเท่ากับ 20 ราย รองลงมาคือ อาชีพ นปค. จำนวนผู้ป่วยเท่ากับ 10 ราย และอาชีพรับจ้าง จำนวนผู้ป่วยเท่ากับ 5 ราย ตามลำดับ

กราฟที่ 2.4 แสดงอัตราป่วยต่อประชากรแสนคน ด้วยโรค Pneumonia จำแนกตามพื้นที่

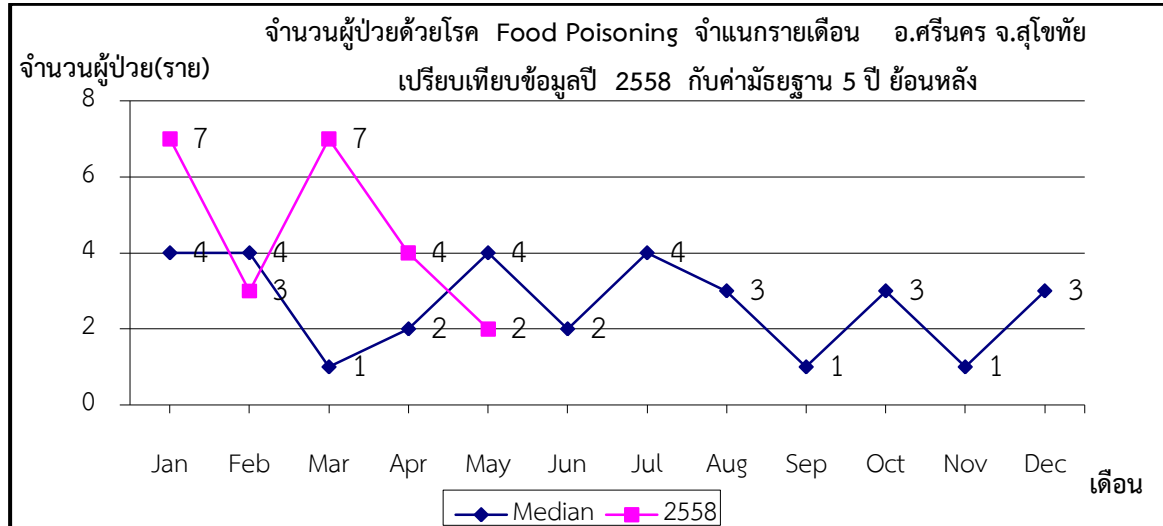


จากข้อมูลข้างต้น พบว่า ตำบลที่มีอัตราป่วยต่อประชากรแสนคน ด้วยโรค Pneumonia สูงสุดคือ ตำบลน้ำชุม อัตราป่วยเท่ากับ 182.25 ราย ต่อประชากรแสนคน รองลงมาคือ ตำบลคลองมะพลับ อัตราป่วยเท่ากับ 163.61 ราย ต่อประชากรแสนคน และตำบลศรีนคร อัตราป่วยเท่ากับ 140.43 ราย ต่อประชากรแสนคน ตามลำดับ

3. สรุปรายงานสถานการณ์โรค Food Poisoning (อาหารเป็นพิษ)

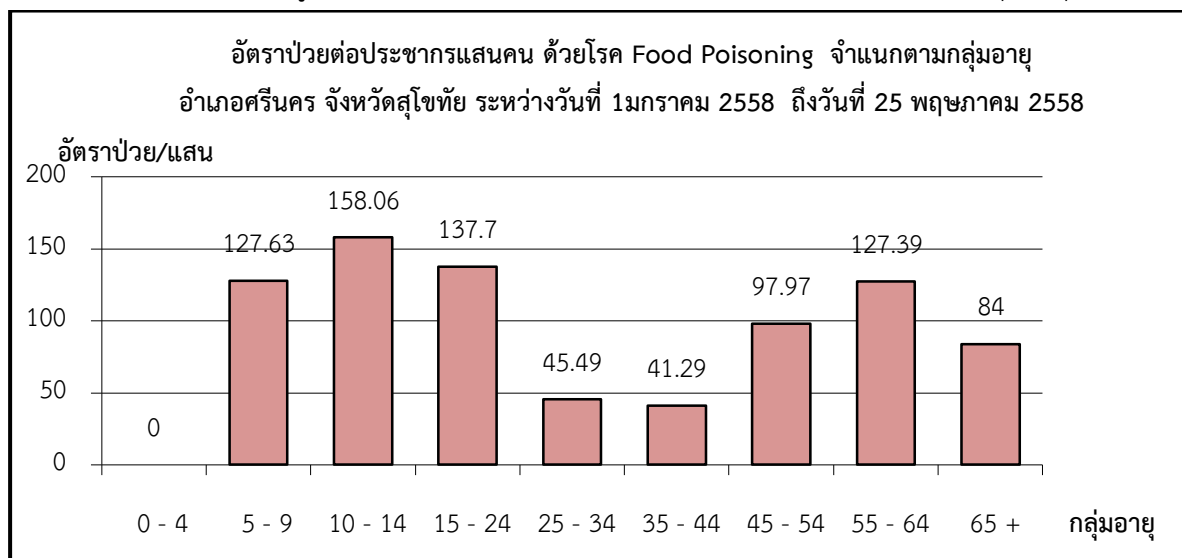
อำเภอศรีนคร จังหวัดสุโขทัย ระหว่างวันที่ 1 มกราคม 2558 – 25 พฤษภาคม 2558

กราฟที่ 3.1 แสดงจำนวนผู้ป่วยด้วยโรค Food Poisoning (อาหารเป็นพิษ) จำแนกรายเดือน เปรียบเทียบข้อมูลปี 2558 กับค่ามัธยฐาน 5 ปีย้อนหลัง



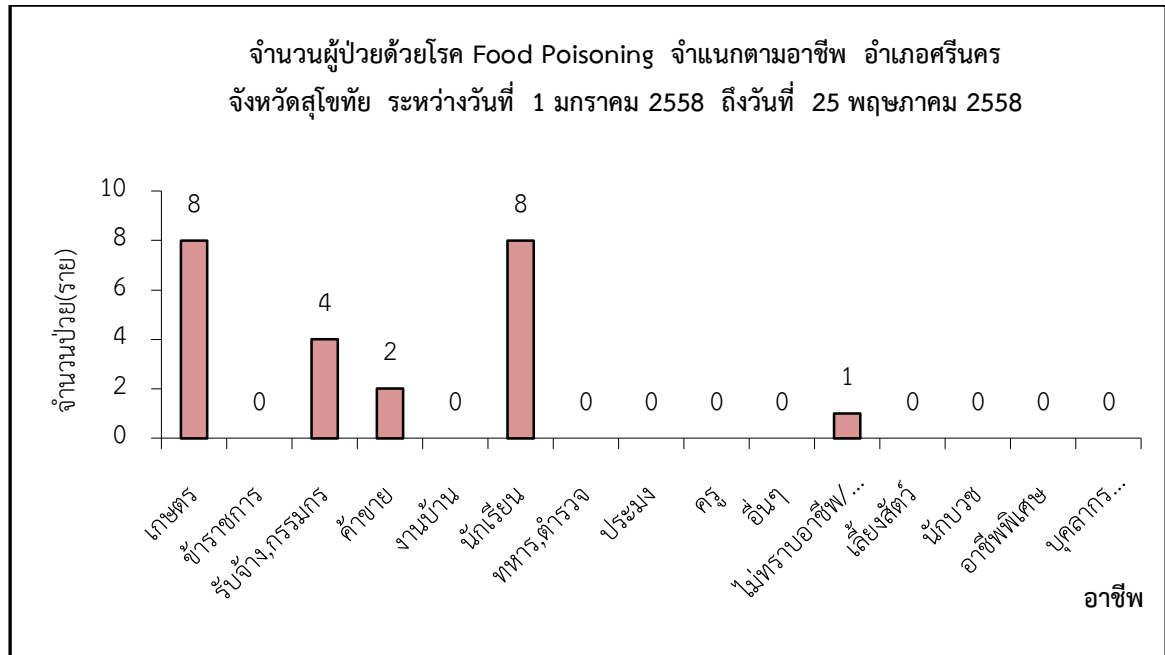
จากข้อมูลข้างต้น พบว่า จำนวนผู้ป่วยด้วยโรค Food Poisoning (อาหารเป็นพิษ) จำแนกรายเดือน เปรียบเทียบข้อมูลปี 2558 กับค่ามัธยฐาน 5 ปีย้อนหลัง คือช่วงเดือนพฤษภาคม จำนวนผู้ป่วยด้วยโรค Food Poisoning (อาหารเป็นพิษ) เท่ากับ 2 ราย ซึ่งมีค่าน้อยกว่าค่ามัธยฐานย้อนหลัง 5 ปี แสดงว่าระบบควบคุมป้องกันและเฝ้าระวังโรค Food Poisoning (อาหารเป็นพิษ) มีคุณภาพที่ดีทำให้โรค Food Poisoning (อาหารเป็นพิษ) มีค่าน้อยกว่าค่ามัธยฐาน

กราฟที่ 3.2 แสดงจำนวนผู้ป่วย ด้วยโรค Food Poisoning (อาหารเป็นพิษ) จำแนกตามกลุ่มอายุ



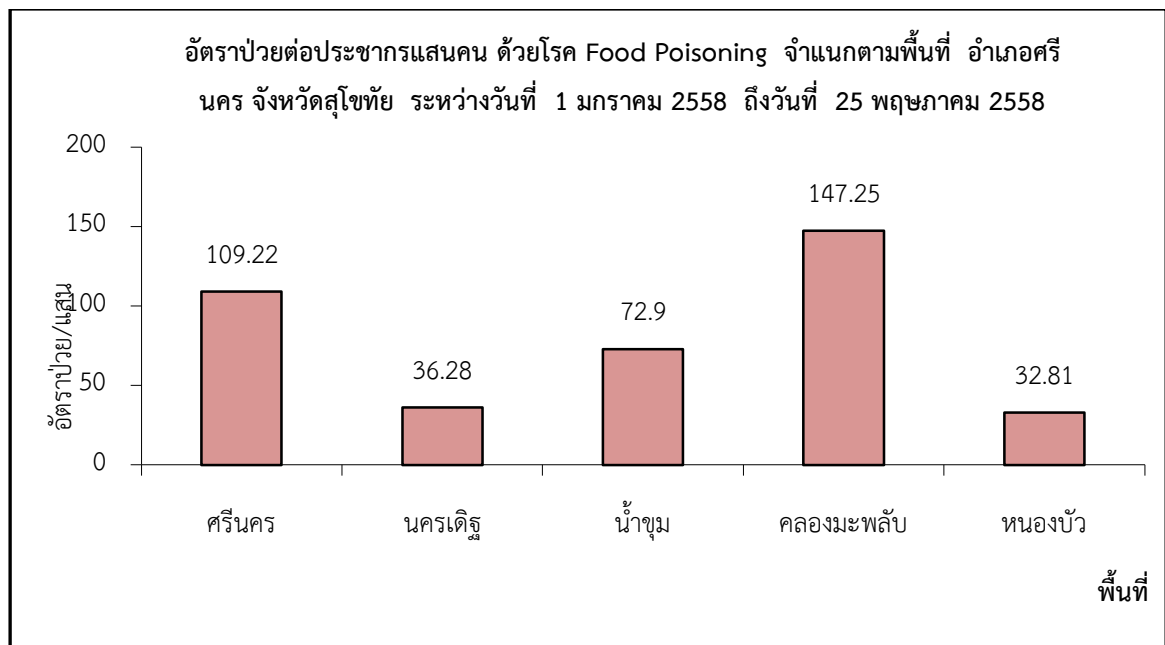
จากข้อมูลข้างต้น พบว่า ช่วงอายุที่พบ อัตราป่วย ด้วยโรค Food Poisoning (อาหารเป็นพิษ) มากที่สุดคือ ช่วงอายุ 10-14 ปี อัตราป่วยต่อประชากรแสนคนเท่ากับ 158.06 ราย รองลงมาคือ ช่วงอายุ 15 - 24 ปี อัตราป่วยต่อประชากรแสนคนเท่ากับ 137.7 ราย และช่วงอายุ 5 - 9 ปี อัตราป่วยต่อประชากรแสนคนเท่ากับ 127.63 ราย ตามลำดับ

กราฟที่ 3.3 แสดงจำนวนผู้ป่วยด้วยโรค Food Poisoning (อาหารเป็นพิษ) จำแนกตามอาชีพ

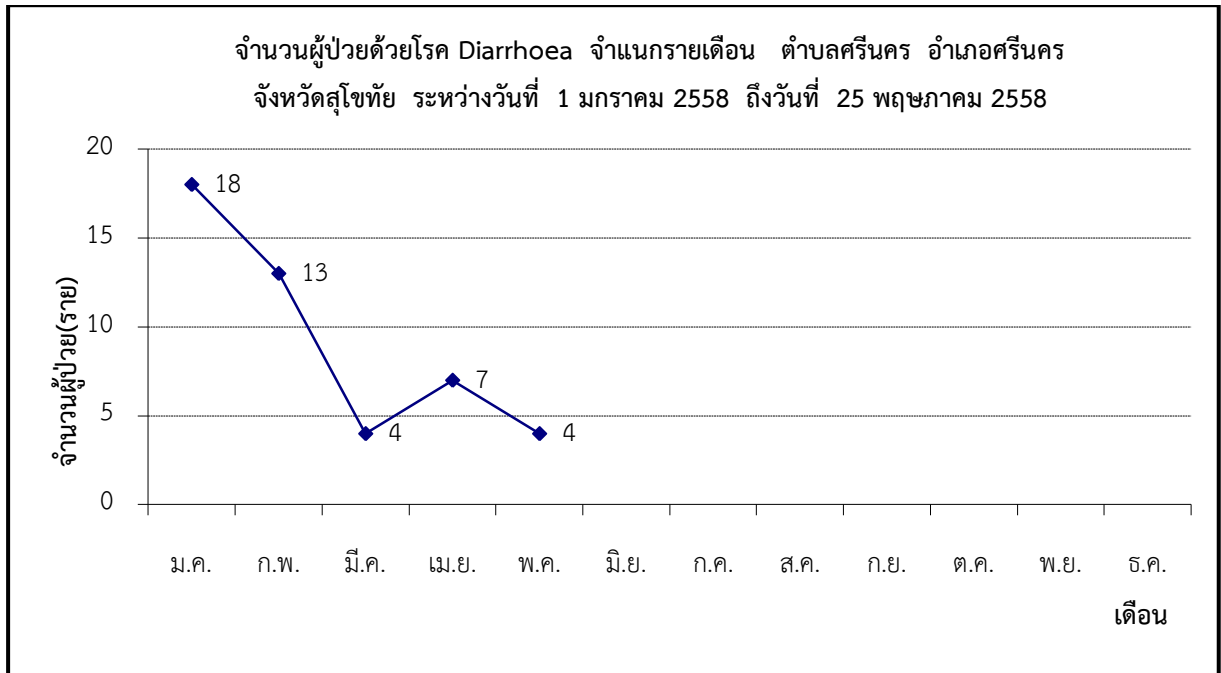


จากข้อมูลข้างต้น พบว่า อาชีพที่มีจำนวนผู้ป่วยด้วยโรค Food Poisoning (อาหารเป็นพิษ) มากที่สุดคือ อาชีพนักเรียนและเกษตรกร จำนวนผู้ป่วยเท่ากับ 8 ราย รองลงมาคืออาชีพรับจ้าง จำนวนผู้ป่วยเท่ากับ 4 ราย และอาชีพค้าขาย จำนวนผู้ป่วยเท่ากับ 2 ราย ตามลำดับ

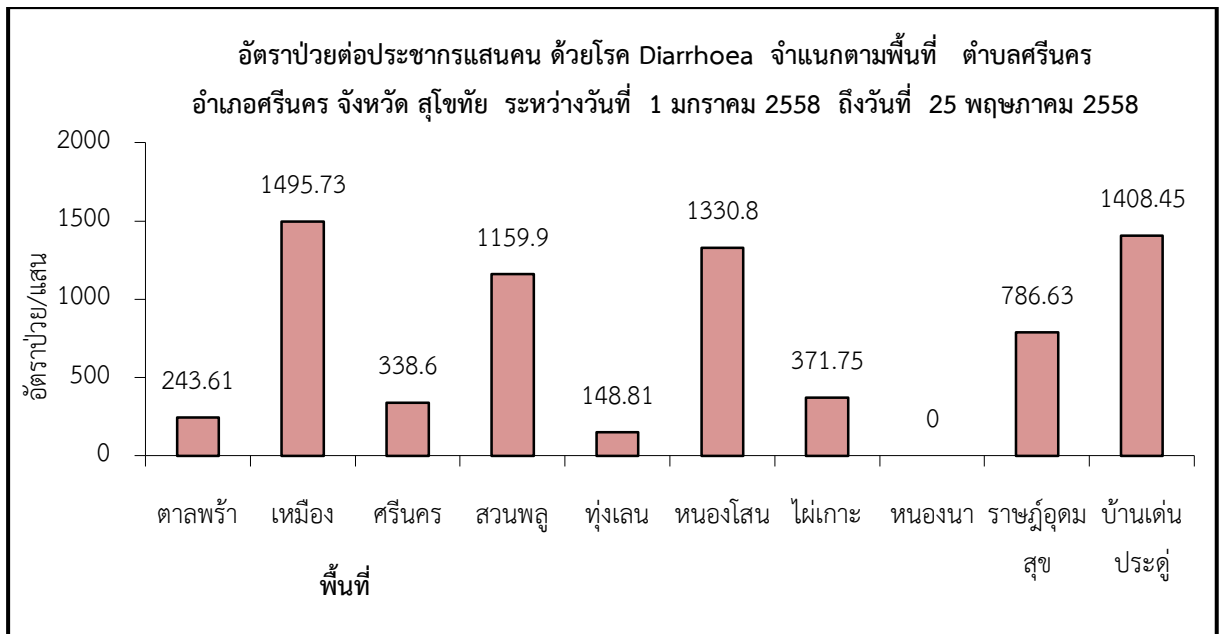
กราฟที่ 3.4 แสดงอัตราป่วยต่อประชากรแสนคน ด้วยโรค Food Poisoning (อาหารเป็นพิษ)จำแนกตามพื้นที่



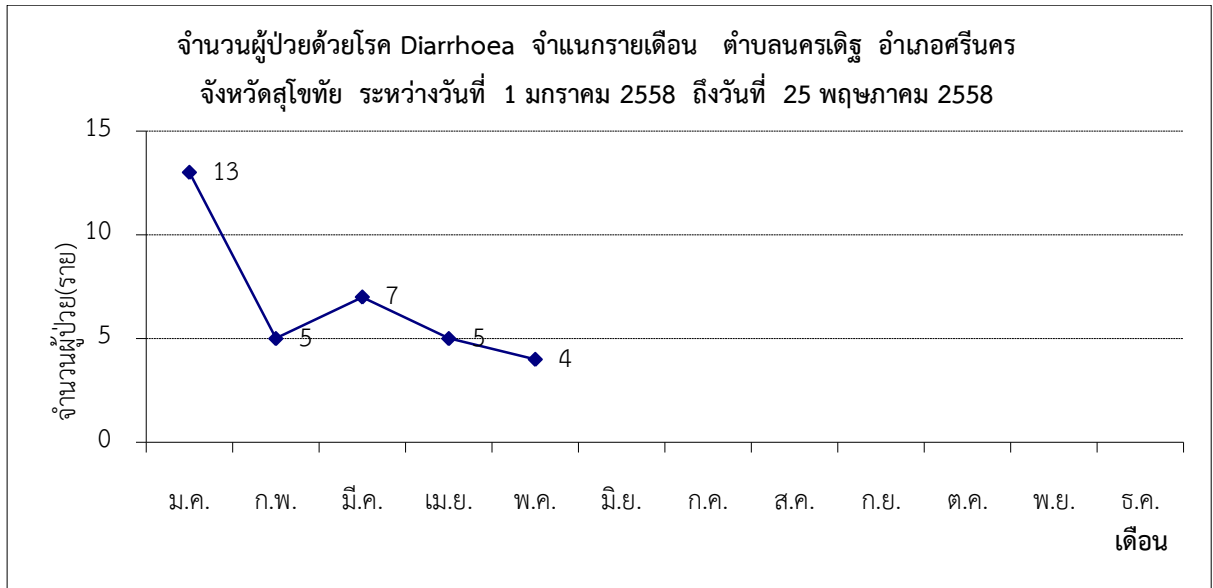
จากข้อมูลข้างต้น พบว่า ตำบลที่มีอัตราป่วยต่อประชากรแสนคน ด้วยโรค Food Poisoning (อาหารเป็นพิษ) สูงสุดคือ ตำบล คลองมะพลับ อัตราป่วยเท่ากับ 147.25 ราย ต่อประชากรแสนคน รองลงมาคือตำบลศรีนคร อัตราป่วยเท่ากับ 109.22 ราย ต่อประชากรแสนคน และตำบล น้ำขุม อัตราป่วยเท่ากับ 72.9 ราย ต่อประชากรแสนคน ตามลำดับ



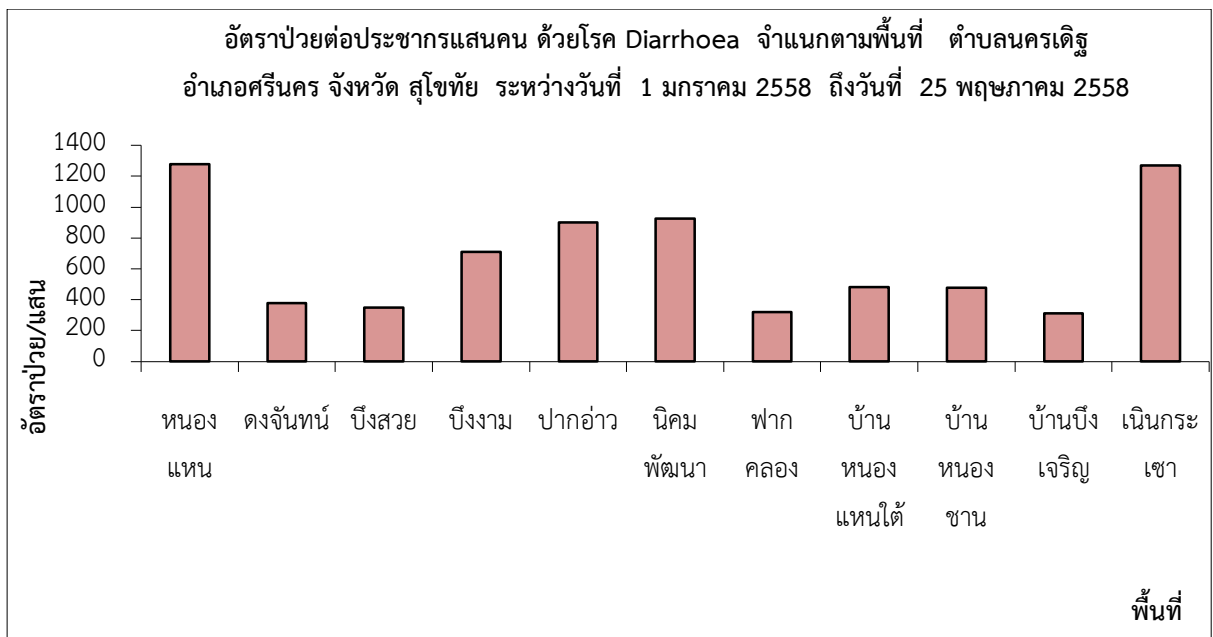
พบผู้ป่วยสูงสุดในเดือน มกราคมจำนวนผู้ป่วย เท่ากับ 18 ราย จำนวนผู้ป่วยเดือนนี้(พฤษภาคม) น้อยกว่าเดือนที่แล้ว (เมษายน) จำนวนผู้ป่วยเดือนนี้ (พฤษภาคม) เท่ากับ 4 ราย ส่วนเดือนที่แล้ว (เมษายน) เท่ากับ 7 ราย โดยมีรายงานผู้ป่วยเดือน มกราคม 18 ราย กุมภาพันธ์ 13 ราย มีนาคม 4 ราย เมษายน 7 ราย พฤษภาคม 4 ราย



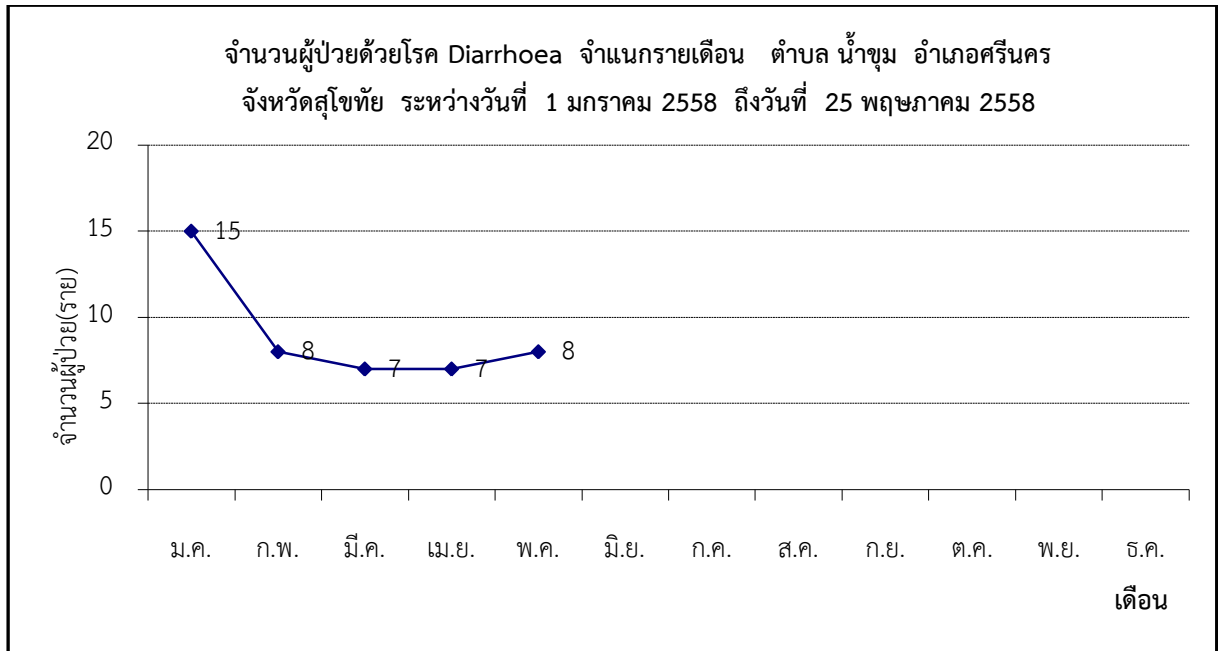
หมู่บ้านที่มีอัตราป่วยต่อประชากรแสนคนสูงสุดคือหมู่บ้าน เหมือง อัตราป่วยเท่ากับ 1,495.73 ต่อประชากรแสนคน รองลงมาคือ หมู่บ้าน บ้านเด่นประดู่, หมู่บ้าน หนองโสน, หมู่บ้าน สวนพลู, หมู่บ้าน ราษฎร์อุดมสุข, หมู่บ้าน ไม้เกาะ, หมู่บ้าน ศรีนคร, หมู่บ้าน ตาลพริ้ว, หมู่บ้าน ทุ่งเลน, หมู่บ้าน หนองนา, อัตราป่วยเท่ากับ 1408.45 , 1330.8 , 1159.9 , 786.63 , 371.75 , 338.6 , 243.61 , 148.81 , 0 , ราย ตามลำดับ



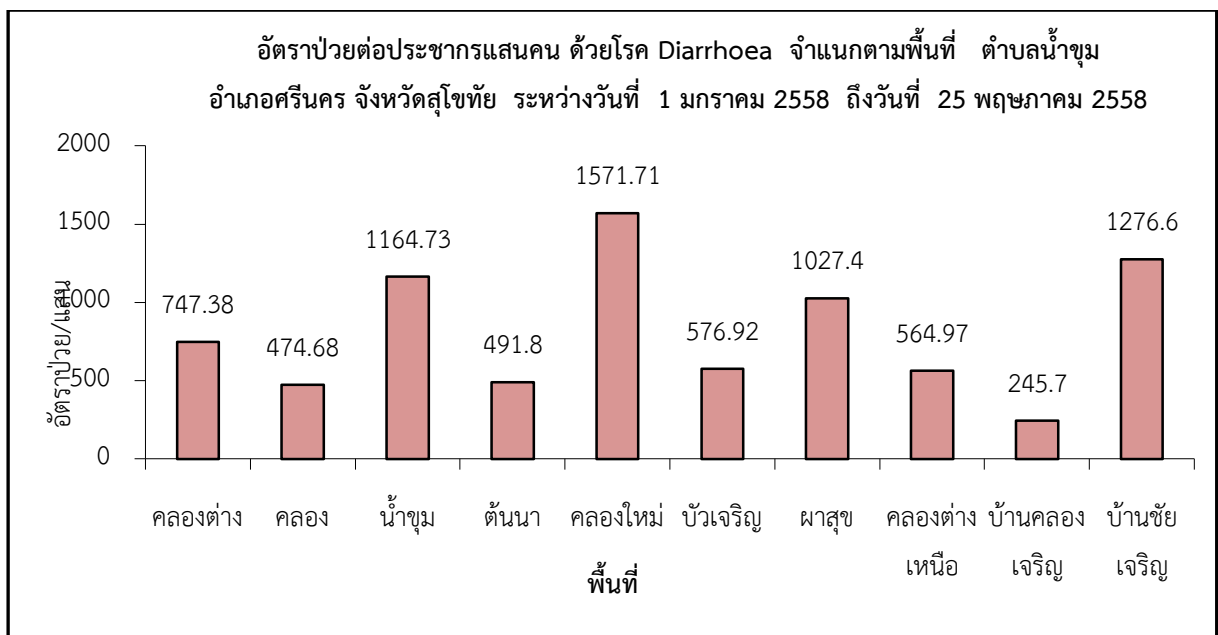
พบผู้ป่วยสูงสุดในเดือน มกราคมจำนวนผู้ป่วย เท่ากับ 13 ราย จำนวนผู้ป่วยเดือนนี้ (พฤษภาคม) น้อยกว่าเดือนที่แล้ว (เมษายน) จำนวนผู้ป่วยเดือนนี้ (พฤษภาคม) เท่ากับ 4 ราย ส่วนเดือนที่แล้ว (เมษายน) เท่ากับ 5 ราย โดยมีรายงานผู้ป่วยเดือน มกราคม 13 ราย กุมภาพันธ์ 5 ราย มีนาคม 7 ราย เมษายน 5 ราย พฤษภาคม 4 ราย



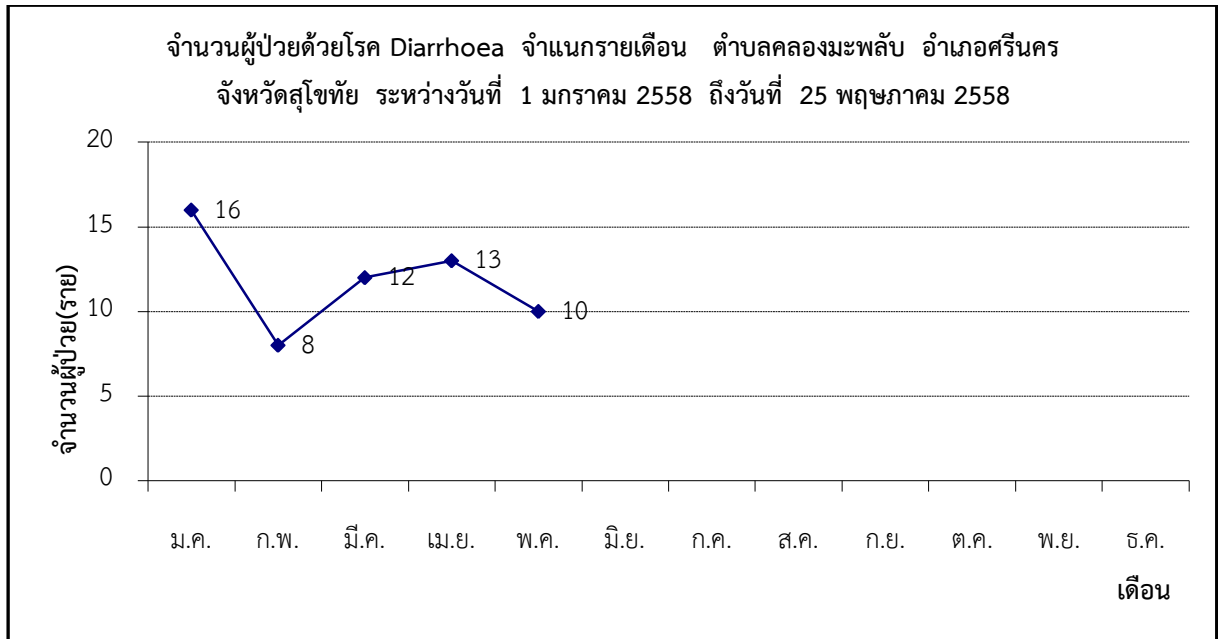
หมู่บ้านที่มีอัตราป่วยต่อประชากรแสนคนสูงสุดคือหมู่บ้าน หนองแห่น อัตราป่วยเท่ากับ 1,278.77 ต่อประชากรแสนคน รองลงมาคือ หมู่บ้าน เนินกระเซา, หมู่บ้าน นิคมพัฒนา, หมู่บ้าน ปากอ่าว, หมู่บ้าน บึงงาม, หมู่บ้าน บ้านหนองแห่นใต้, หมู่บ้าน บ้านหนองชาน, หมู่บ้าน ดงจันทน์, หมู่บ้าน บึงสวาย, หมู่บ้าน ฟากคลอง, หมู่บ้าน บ้านบึงเจริญ, อัตราป่วยเท่ากับ 1271.19 , 924.5 , 898.88 , 709.22 , 480.77 , 477.33 , 378.79 , 349.65 , 318.47 , 311.53 , ราย ตามลำดับ



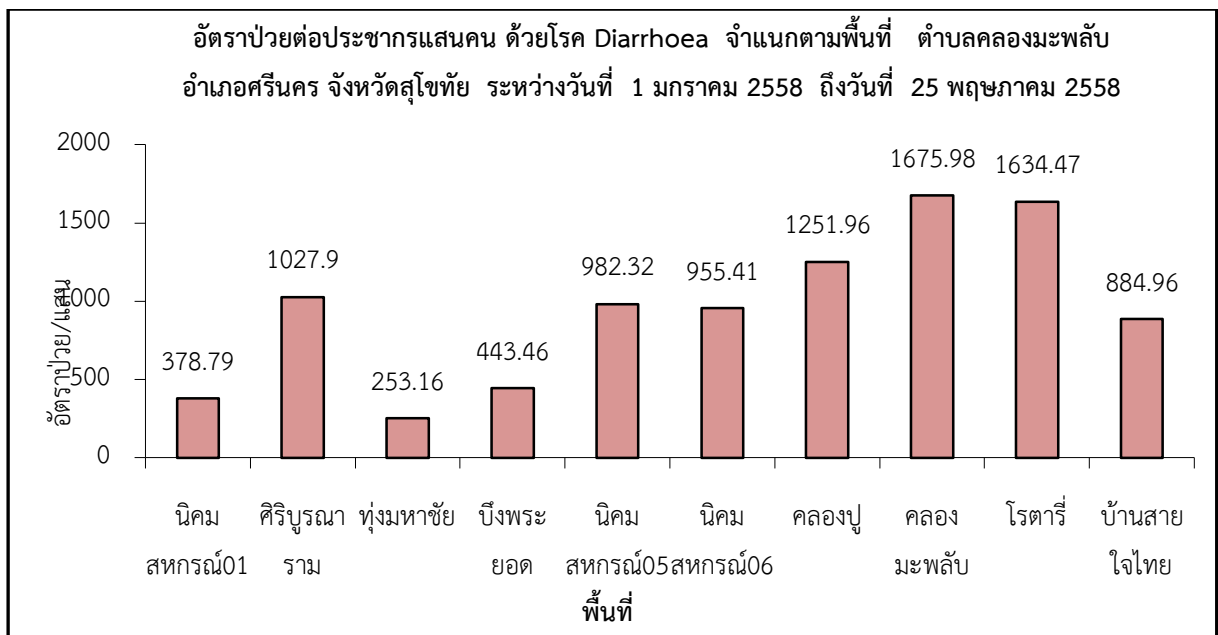
พบผู้ป่วยสูงสุดในเดือน มกราคมจำนวนผู้ป่วย เท่ากับ 15 ราย จำนวนผู้ป่วยเดือนนี้ (พฤษภาคม) มากกว่าเดือนที่แล้ว (เมษายน) จำนวนผู้ป่วยเดือนนี้ (พฤษภาคม) เท่ากับ 8 ส่วนเดือนที่แล้ว (เมษายน) เท่ากับ 7 ราย โดยมีรายงานผู้ป่วยเดือน มกราคม 15 ราย กุมภาพันธ์ 8 ราย มีนาคม 7 ราย เมษายน 7 ราย พฤษภาคม 8 ราย



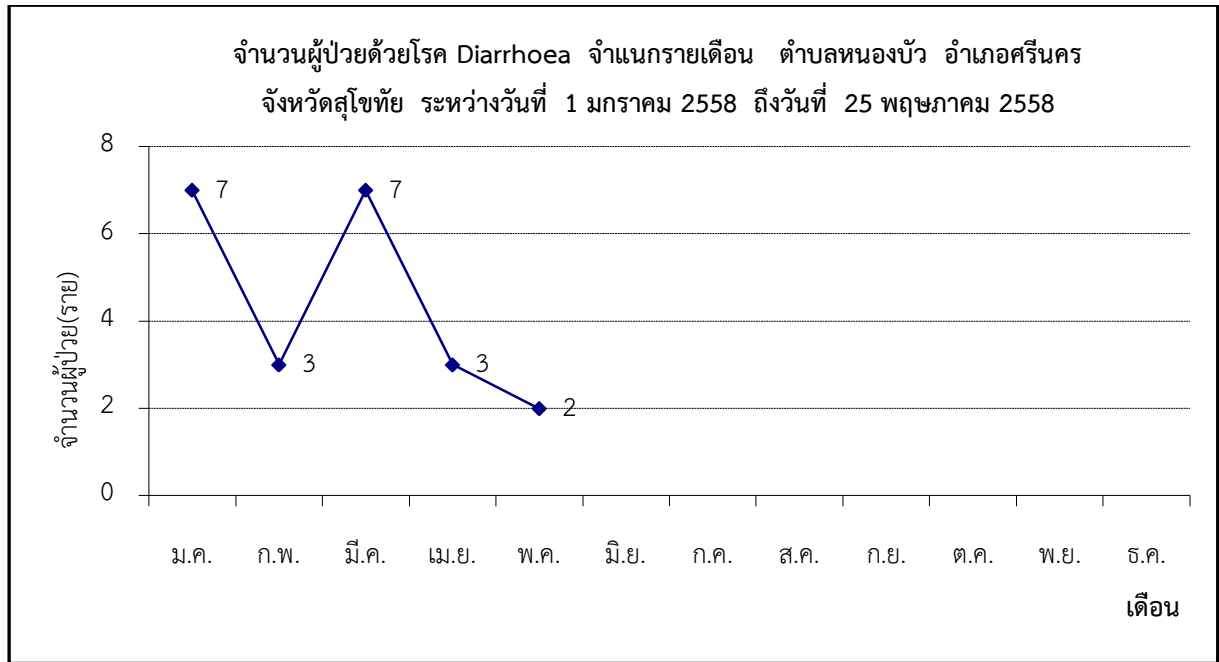
หมู่บ้านที่มีอัตราป่วยต่อประชากรแสนคนสูงสุดคือหมู่บ้าน คลองใหม่ อัตราป่วยเท่ากับ 1,571.71 ต่อประชากรแสนคน รองลงมาคือ หมู่บ้าน บ้านชัยเจริญ, หมู่บ้าน น้ำขุม, หมู่บ้าน ผาสุข, หมู่บ้าน คลองต่าง, หมู่บ้าน บัวเจริญ, หมู่บ้าน คลองต่างเหนือ, หมู่บ้าน ต้นนา, หมู่บ้าน คลอง, หมู่บ้าน บ้านคลองเจริญ, อัตราป่วยเท่ากับ 1276.6, 1164.73, 1027.4, 747.38, 576.92, 564.97, 491.8, 474.68, 245.7, ราย ตามลำดับ



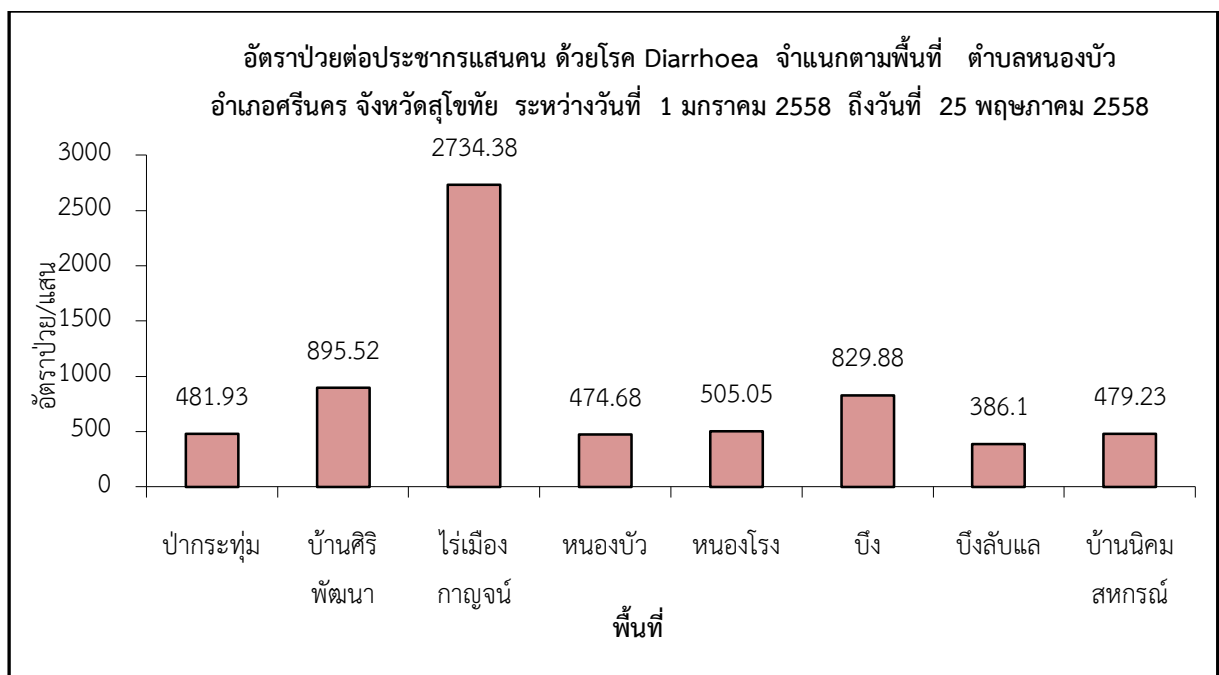
พบผู้ป่วยสูงสุดในเดือน มกราคมจำนวนผู้ป่วย เท่ากับ 16 ราย จำนวนผู้ป่วยเดือนนี้ (พฤษภาคม) น้อยกว่าเดือนที่แล้ว (เมษายน) จำนวนผู้ป่วยเดือนนี้ (พฤษภาคม) เท่ากับ 10 ราย ส่วนเดือนที่แล้ว (เมษายน) เท่ากับ 13 ราย โดยมีรายงานผู้ป่วยเดือน มกราคม 16 ราย กุมภาพันธ์ 8 ราย มีนาคม 12 ราย เมษายน 13 ราย พฤษภาคม 10 ราย



หมู่บ้านที่มีอัตราป่วยต่อประชากรแสนคนสูงสุดคือหมู่บ้าน คลองมะพลับ อัตราป่วยเท่ากับ 1,675.98 ต่อประชากรแสนคน รองลงมาคือ หมู่บ้าน โรตารี, หมู่บ้าน คลองปู, หมู่บ้าน ศิริบูรณา ราม, หมู่บ้าน นิคมสหกรณ์05, หมู่บ้าน นิคมสหกรณ์06, หมู่บ้าน บ้านสายใจไทย, หมู่บ้าน บึงพระ ยอด, หมู่บ้าน นิคมสหกรณ์01, หมู่บ้าน หุ่นมหาชัย, อัตราป่วยเท่ากับ 1634.47 , 1251.96 , 1027.9 , 982.32 , 955.41 , 884.96 , 443.46 , 378.79 , 253.16 , ราย ตามลำดับ



พบผู้ป่วยสูงสุดในเดือน มกราคมจำนวนผู้ป่วย เท่ากับ 7 ราย จำนวนผู้ป่วยเดือนนี้(พฤษภาคม) น้อยกว่าเดือนที่แล้ว (เมษายน) จำนวนผู้ป่วยเดือนนี้ (พฤษภาคม) เท่ากับ 2 ราย ส่วนเดือนที่แล้ว (เมษายน) เท่ากับ 3 ราย โดยมีรายงานผู้ป่วยเดือน มกราคม 7 ราย กุมภาพันธ์ 3 ราย มีนาคม 7 ราย เมษายน 3 ราย พฤษภาคม 2 ราย



หมู่บ้านที่มีอัตราป่วยต่อประชากรแสนคนสูงสุดคือหมู่บ้าน ไร่เมืองกาญจน์ อัตราป่วยเท่ากับ 2,734.38 ต่อประชากรแสนคน รองลงมาคือ หมู่บ้าน บ้านศิริพัฒนา, หมู่บ้าน บึง, หมู่บ้าน หนองโรง, หมู่บ้าน ป่ากระทุ่ม, หมู่บ้าน บ้านนิคมสหกรณ์, หมู่บ้าน หนองบัว, หมู่บ้าน บึงลับแล, อัตราป่วยเท่ากับ 895.52 , 829.88 , 505.05 , 481.93 , 479.23 , 474.68 , 386.1 , ราย ตามลำดับ