

ตารางแสดง จำนวนและอัตราป่วยด้วยโรคที่ต้องเฝ้าระวังทางระบาดวิทยา ระหว่างวันที่ 1 มกราคม 58 - 31 ธันวาคม 58 อ. ศรีนคร จ.สุโขทัย จำแนกรายตำบล

ชื่อโรค	รวมอำเภอศรีนคร		ศรีนคร		นครเดิฐ		น้ำขุม		คลองมะพลับ		หนองบัว	
	จำนวน(คน)	อัตรา/แสน	จำนวน(คน)	อัตรา/แสน	จำนวน(คน)	อัตรา/แสน	จำนวน(คน)	อัตรา/แสน	จำนวน(คน)	อัตรา/แสน	จำนวน(คน)	อัตรา/แสน
อุจจาระร่วง	486	1829.20	113	1763.15	76	1378.56	102	1858.94	139	2274.21	56	1837.27
ปอดบวม	60	225.83	17	265.25	11	199.53	11	200.47	15	245.42	6	196.85
ตาแดง	57	214.54	18	280.86	9	163.25	8	145.80	19	310.86	3	98.43
ไข้เลือดออกรวม	51	191.95	21	327.66	11	199.53	3	54.67	12	196.34	4	131.23
อาหารเป็นพิษ	49	184.43	17	265.25	7	126.97	8	145.80	14	229.06	3	98.43
ไข้หวัดใหญ่	20	75.28	8	124.82	3	54.42	2	36.45	6	98.17	1	32.81
สุกใส	14	52.69	3	46.81	6	108.83	-	-	3	49.08	2	65.62
มือ เท้า ปาก	14	52.69	7	109.22	3	54.42	1	18.22	3	49.08	-	-
สครับไทฟัส	7	26.35	3	46.81	1	18.14	1	18.22	-	-	2	65.62
โรคติดต่อทาง เพศสัมพันธ์รวม	7	26.35	4	62.41	-	-	2	36.45	-	-	1	32.81
โรคหัด	5	18.82	-	-	-	-	2	36.45	-	-	3	98.43
ไทฟอยด์	1	3.76	-	-	-	-	1	18.22	-	-	-	-
คางทูม	1	3.76	-	-	-	-	-	-	-	-	1	32.81
ไข้ดำ	1	3.76	-	-	1	18.14	-	-	-	-	-	-
เล็บโตสไปโรซิส	1	3.76	-	-	1	18.14	-	-	-	-	-	-

ตารางแสดง อัตราป่วยด้วยโรคที่ต้องเฝ้าระวังทางระบาดวิทยา ตำบลศรีนคร อำเภอศรีนคร จังหวัดสุโขทัย ตั้งแต่วันที่ 1 มกราคม 2558 - 31 ธันวาคม 2558

โรค	ป่วย	อัตราป่วย	ตาย	อัตรามตาย	อัตราป่วยตาย	ประชากร
Diarrhoea	113	1763.15	0	0.00	0.00	6409
D.H.F.,Total(26,27,66)	21	327.66	0	0.00	0.00	6409
H.conjunctivitis	18	280.86	0	0.00	0.00	6409
Pneumonia	17	265.25	0	0.00	0.00	6409
Food Poisoning	17	265.25	0	0.00	0.00	6409
Dengue fever	16	249.65	0	0.00	0.00	6409
Influenza	8	124.82	0	0.00	0.00	6409
Hand,foot and mouth disease	7	109.22	0	0.00	0.00	6409
D.H.F.	5	78.02	0	0.00	0.00	6409
S.T.D.,total(37-41,79-81)	4	62.41	0	0.00	0.00	6409
Scrub Typhus	3	46.81	0	0.00	0.00	6409
Chickenpox	3	46.81	0	0.00	0.00	6409
โรคติดต่อทางเพศสัมพันธ์อื่น ๆ	2	31.21	0	0.00	0.00	6409
Gonorrhoea	2	31.21	0	0.00	0.00	6409

ตารางแสดง อัตราป่วยด้วยโรคที่ต้องเฝ้าระวังทางระบาดวิทยา ตำบลนครเดิฐ อำเภอศรีนคร จังหวัดสุโขทัย ตั้งแต่วันที่ 1 มกราคม 2558 - 31 ธันวาคม 2558

โรค	ป่วย	อัตราป่วย	ตาย	อัตรตาย	อัตราป่วยตาย	ประชากร
Diarrhoea	76	1378.56	0	0.00	0.00	5513
Pneumonia	11	199.53	0	0.00	0.00	5513
D.H.F,Total(26,27,66)	11	199.53	0	0.00	0.00	5513
H.conjunctivitis	9	163.25	0	0.00	0.00	5513
Dengue fever	7	126.97	0	0.00	0.00	5513
Food Poisoning	7	126.97	0	0.00	0.00	5513
Chickenpox	6	108.83	0	0.00	0.00	5513
D.H.F.	4	72.56	0	0.00	0.00	5513
Hand,foot and mouth disease	3	54.42	0	0.00	0.00	5513
Influenza	3	54.42	0	0.00	0.00	5513
Scarlet fever	1	18.14	0	0.00	0.00	5513
Scrub Typhus	1	18.14	0	0.00	0.00	5513

ตารางแสดง อัตราป่วยด้วยโรคที่ต้องเฝ้าระวังทางระบาดวิทยา ตำบลน้ำขุม อำเภอศรีนคร จังหวัดสุโขทัย ตั้งแต่วันที่ 1 มกราคม 2558 - 31 ธันวาคม 2558

โรค	ป่วย	อัตราป่วย	ตาย	อัตราราย	อัตราป่วยตาย	ประชากร
Diarrhoea	102	1858.94	0	0.00	0.00	5487
Pneumonia	11	200.47	0	0.00	0.00	5487
H.conjunctivitis	8	145.80	0	0.00	0.00	5487
Food Poisoning	8	145.80	0	0.00	0.00	5487
D.H.F.,Total(26,27,66)	3	54.67	0	0.00	0.00	5487
Dengue fever	3	54.67	0	0.00	0.00	5487
S.T.D.,total(37-41,79-81)	2	36.45	0	0.00	0.00	5487
Streptococcus suis	2	36.45	1	18.22	50.00	5487
โรคติดต่อทางเพศสัมพันธ์อื่น ๆ	2	36.45	0	0.00	0.00	5487
Influenza	2	36.45	0	0.00	0.00	5487
Enteric fever(07,08,09)	1	18.22	0	0.00	0.00	5487
Hand,foot and mouth disease	1	18.22	0	0.00	0.00	5487
Scrub Typhus	1	18.22	0	0.00	0.00	5487
Leptospirosis	1	18.22	0	0.00	0.00	5487
Typhoid	1	18.22	0	0.00	0.00	5487
Pneumonia	11	200.47	0	0.00	0.00	5487

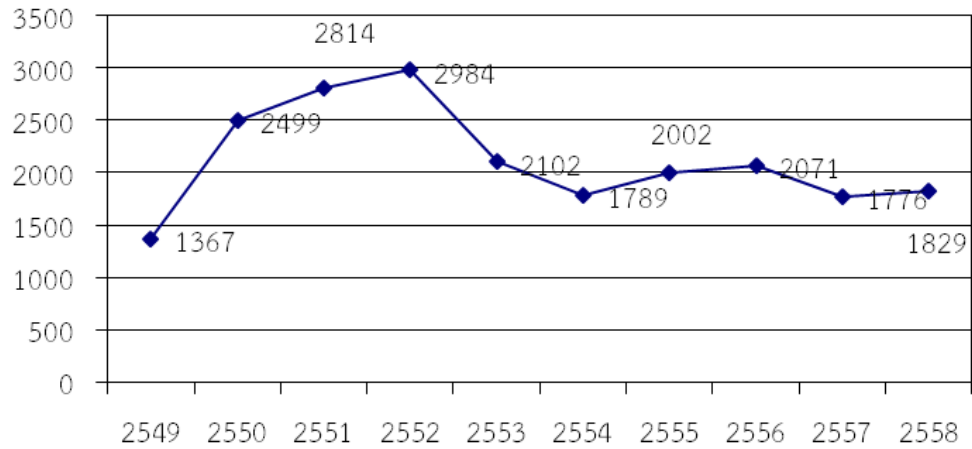
ตารางแสดง อัตราป่วยด้วยโรคที่ต้องเฝ้าระวังทางระบาดวิทยา ตำบลคลองมะพลับ อำเภอศรีนคร จังหวัดสุโขทัย ตั้งแต่วันที่ 1 มกราคม 2558 - 31 ธันวาคม 2558

โรค	ป่วย	อัตราป่วย	ตาย	อัตรตาย	อัตราป่วยตาย	ประชากร
Diarrhoea	139	2274.21	0	0.00	0.00	6112
H.conjunctivitis	19	310.86	0	0.00	0.00	6112
Pneumonia	15	245.42	0	0.00	0.00	6112
Food Poisoning	14	229.06	0	0.00	0.00	6112
D.H.F,Total(26,27,66)	12	196.34	0	0.00	0.00	6112
Dengue fever	9	147.25	0	0.00	0.00	6112
Influenza	6	98.17	0	0.00	0.00	6112
Hand,foot and mouth disease	3	49.08	0	0.00	0.00	6112
D.H.F.	3	49.08	0	0.00	0.00	6112
Chickenpox	3	49.08	0	0.00	0.00	6112

ตารางแสดง อัตราป่วยด้วยโรคที่ต้องเฝ้าระวังทางระบาดวิทยา ตำบลหนองบัว อำเภอศรีนคร จังหวัดสุโขทัย ตั้งแต่วันที่ 1 มกราคม 2558 - 31 ธันวาคม 2558

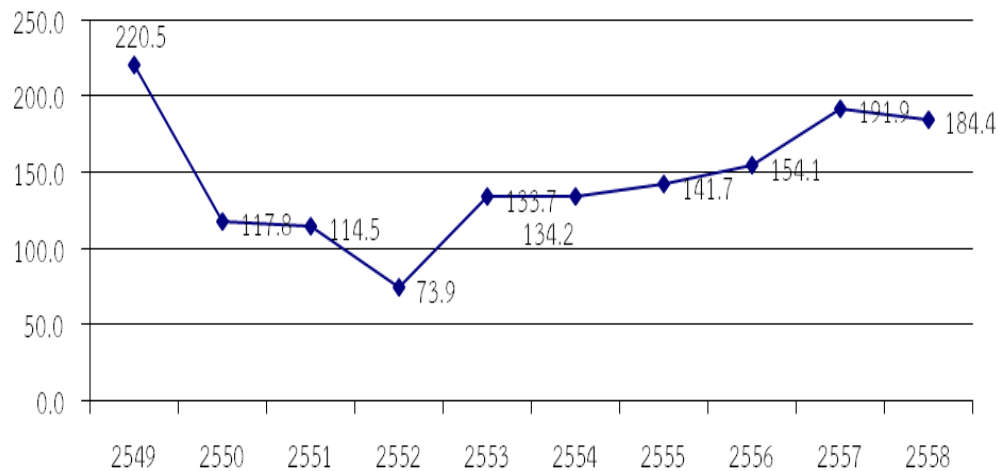
โรค	ป่วย	อัตราป่วย	ตาย	อัตรตาย	อัตราป่วยตาย	ประชากร
Diarrhoea	56	1837.27	0	0.00	0.00	3048
Pneumonia	6	196.85	0	0.00	0.00	3048
D.H.F,Total(26,27,66)	4	131.23	0	0.00	0.00	3048
Streptococcus suis	3	98.43	2	65.62	66.67	3048
Dengue fever	3	98.43	0	0.00	0.00	3048
H.conjunctivitis	3	98.43	0	0.00	0.00	3048
Food Poisoning	3	98.43	0	0.00	0.00	3048
Scrub Typhus	2	65.62	0	0.00	0.00	3048
Chickenpox	2	65.62	0	0.00	0.00	3048
S.T.D.,total(37-41,79-81)	1	32.81	0	0.00	0.00	3048
หูดอวัยวะเพศและทวารหนัก	1	32.81	0	0.00	0.00	3048
Mumps	1	32.81	0	0.00	0.00	3048
D.H.F.	1	32.81	0	0.00	0.00	3048
Influenza	1	32.81	0	0.00	0.00	3048

Acute diarrhoea

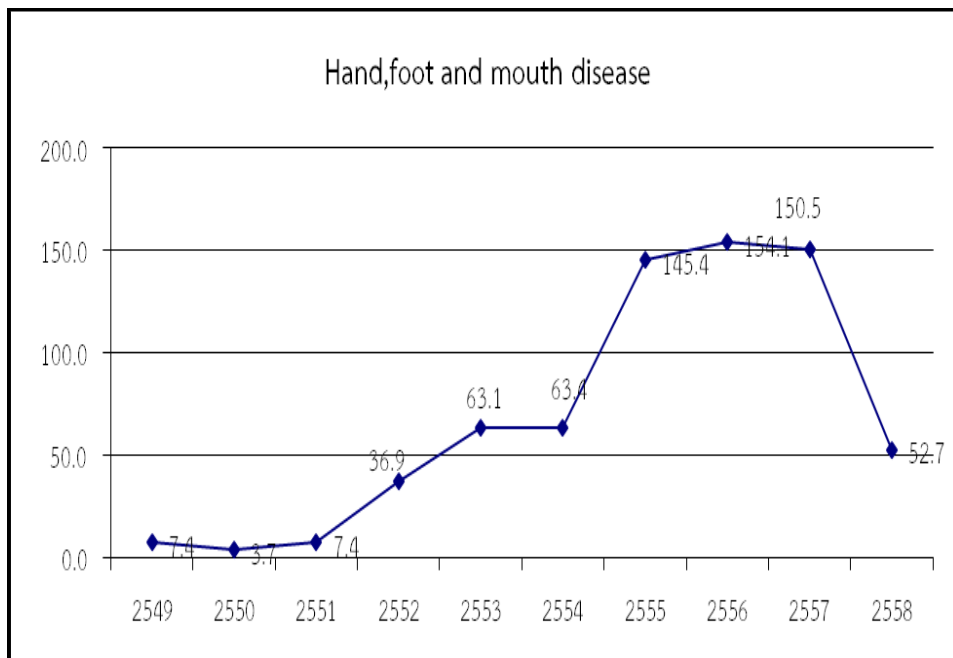


จากข้อมูลข้างต้น พบว่า อัตราป่วยต่อประชากรแสนคน ด้วยโรค Acute diarrhoea จำแนกรายปีในปี พ.ศ.2558 มีอัตราป่วยเท่ากับ 1829 รายต่อประชากรแสนคน ซึ่งมีค่าเพิ่มขึ้นเมื่อเทียบกับปี พ.ศ.2557 ดังนั้นควรเพิ่มระบบการป้องกันและควบคุมโรค Acute diarrhoea ของอำเภอให้มีการพัฒนาเพิ่มขึ้น เพื่อให้อัตราป่วยมีค่าต่ำกว่าปีที่ผ่านมา

Food poisoning

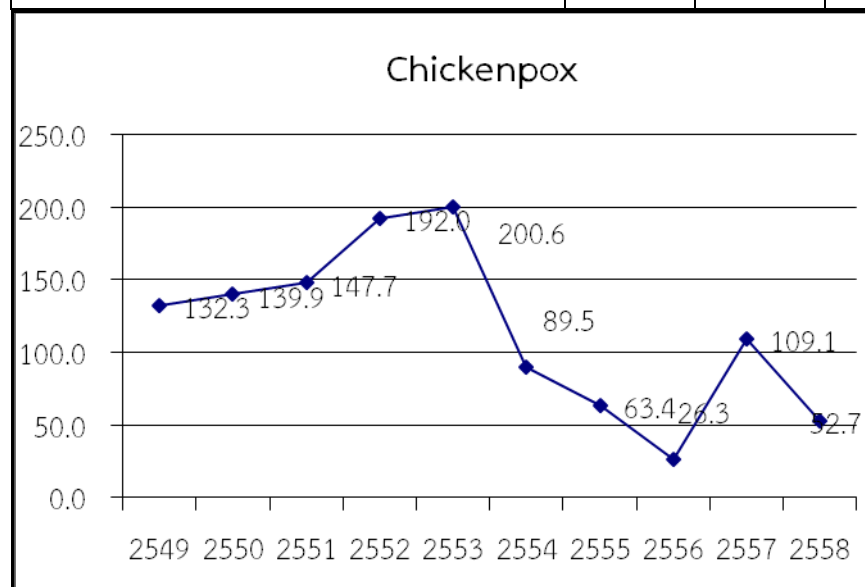


จากข้อมูลข้างต้น พบว่า อัตราป่วยต่อประชากรแสนคน ด้วยโรค Food poisoning จำแนกรายปีในปี พ.ศ.2558 มีอัตราป่วยเท่ากับ 184.4 รายต่อประชากรแสนคน ซึ่งมีค่าลดลงเมื่อเทียบกับปี พ.ศ.2557 แสดงว่าระบบการป้องกันและควบคุมโรค Food poisoning มีคุณภาพดี ทำให้อัตราป่วยมีค่าต่ำกว่าปีที่ผ่านมา



จากข้อมูลข้างต้น พบว่า อัตราป่วยต่อประชากรแสนคนด้วยโรค Hand,foot and mouth disease จำแนกรายปี 2558 แนวนับลดลงอย่างเห็นได้ชัดเจน เมื่อเทียบกับ 3 ปีที่ผ่านมา แสดงว่าระบบการป้องกันและควบคุมโรค Hand,foot and mouth disease มีคุณภาพเพิ่มมากขึ้น ทำให้อัตราป่วยค่าลดลงจากปีที่ผ่านมา

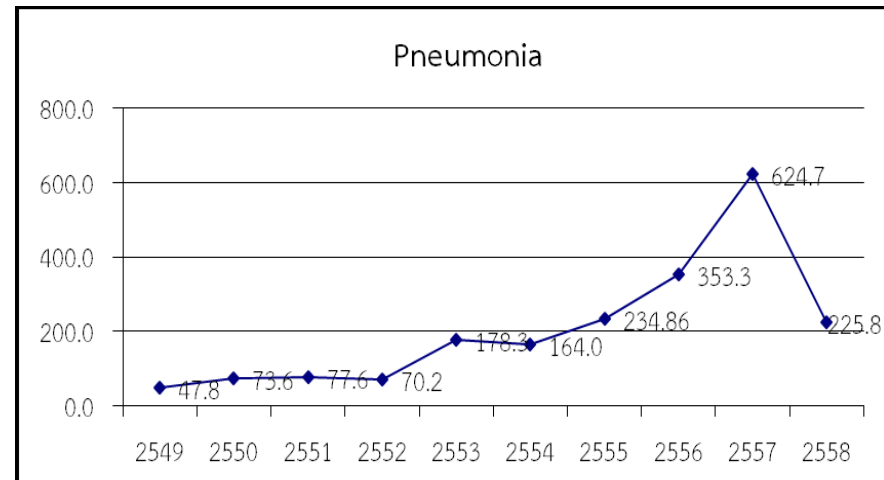
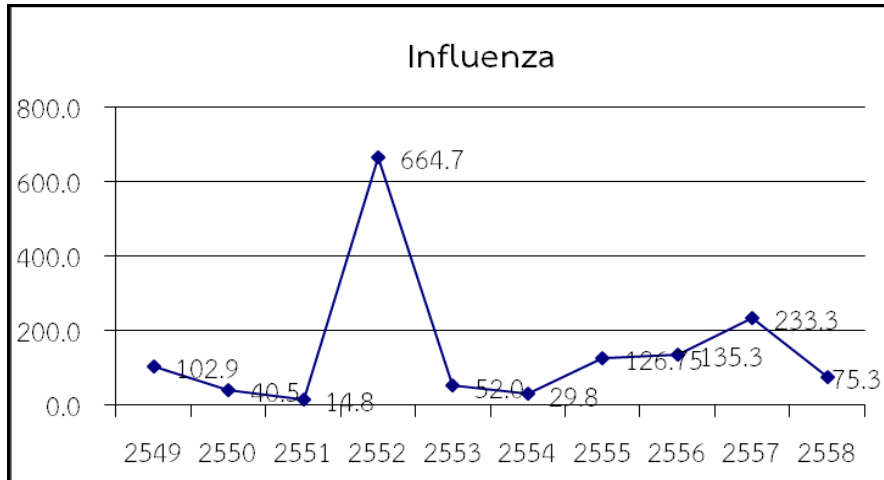
โรค	2549	2550	2551	2552	2553	2554	2555	2556	2557	2558
โรคติดต่อที่ป้องกันได้ด้วยวัคซีน										
Chickenpox	132.3	139.9	147.7	192.0	200.6	89.5	63.4	26.3	109.1	52.69
Diphtheria	0.0	0.0	0.0	0.0	0.0	0.0	0.0	0.0	0.0	0.0
Measles	0.0	11.0	22.2	11.1	3.7	0.0	0.0	0.0	3.8	0.0
Mumps	14.7	18.4	7.4	18.5	40.9	41.0	7.5	22.6	22.6	3.8
Pertussis	0.0	0.0	0.0	0.0	0.0	0.0	0.0	0.0	0.0	0.0
Rubella	0.0	0.0	0.0	0.0	0.0	0.0	0.0	0.0	0.0	0.0
Tetanus-total	0.0	0.0	0.0	0.0	0.0	0.0	0.0	0.0	0.0	0.0



จากข้อมูลข้างต้น พบว่า อัตราป่วยต่อประชากรแสนคน ด้วยโรค Chickenpox จำแนกรายปีโดยในปี 2558 จากกราฟแสดงให้เห็นว่ากราฟมีแนวโน้มลดลงอย่างเห็นได้ชัดเจน แสดงว่า ระบบการป้องกันและควบคุมโรค Chickenpox มีคุณภาพมากขึ้นทำให้อัตราป่วยลดลง

ตารางแสดง อัตราป่วย (ต่อประชากรแสนคน) โรคในระบบเฝ้าระวัง จำแนกรายปี อำเภอศรีนคร จังหวัดสุโขทัย พ.ศ.2549 - 2558

	2549	2550	2551	2552	2553	2554	2555	2556	2557	2558
โรคติดต่อระบบทางเดินหายใจ										
Influenza	102.9	40.5	14.8	664.7	52.0	29.8	126.75	135.3	233.3	75.3
Pneumonia	47.8	73.6	77.6	70.2	178.3	164.0	234.86	353.3	624.7	225.8

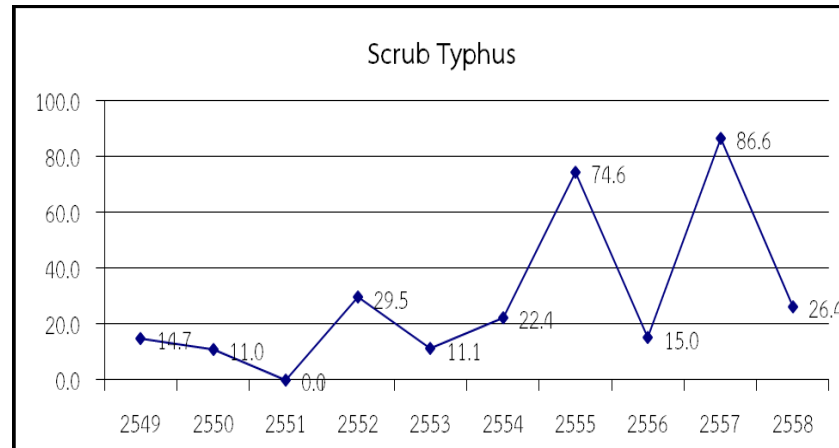
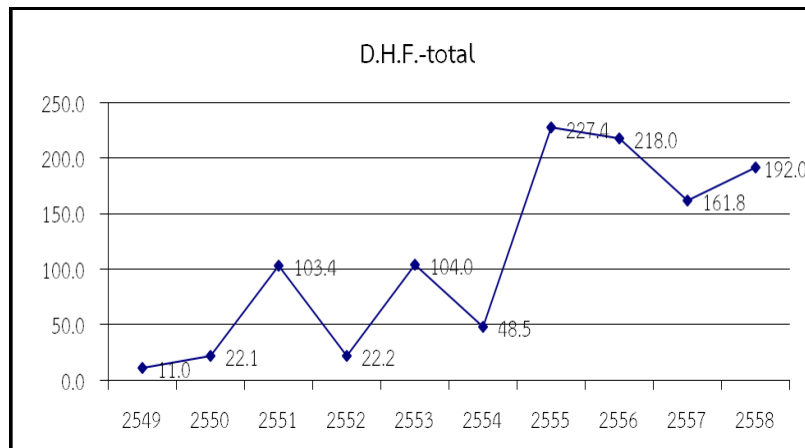


จากข้อมูลข้างต้น พบว่า อัตราป่วยต่อประชากรแสนคน ด้วยโรค Influenza จำแนกรายปี พบว่าปี 2558 อัตราป่วยมีแนวโน้มลดลง จากปีที่ผ่านมา พบอัตราป่วยเท่ากับ 75.3 รายต่อแสนประชากร แสดงว่า มีการพัฒนาระบบการป้องกันและควบคุมโรค Influenza เพิ่มมากขึ้น เพื่อให้ อัตราป่วยในปีถัดไปลดน้อยลง

จากข้อมูลข้างต้น พบว่า อัตราป่วยต่อประชากรแสนคนด้วยโรค Pneumonia จำแนกรายปี พบว่าปี 2558 อัตราป่วยแนวโน้มลดลง จากปีที่ผ่านมาอย่างเห็นได้ชัดเจน พบอัตราป่วยเท่ากับ 225.8 รายต่อแสนประชากร แสดงว่า ระบบการป้องกันและควบคุมโรค Pneumonia คุณภาพมากขึ้น ทำให้อัตราป่วยมีแนวโน้มลดน้อยลง

ตารางแสดง อัตราป่วย (ต่อประชากรแสนคน) โรคในระบบเฝ้าระวัง จำแนกรายปี อำเภอศรีนคร จังหวัดสุโขทัย พ.ศ.2549 - 2558

	2549	2550	2551	2552	2553	2554	2555	2556	2557	2558
โรคติดต่อที่นำโดยแมลง										
Chikungunya	0.0	0.0	0.0	0.0	0.0	0.0	0.0	0.0	0.0	0.0
D.H.F.-total	11.0	22.1	103.4	22.2	104.0	48.5	227.4	218.0	161.8	192.0
Filariasis	0.0	0.0	0.0	0.0	0.0	0.0	0.0	0.0	0.0	0.0
Malaria	0.0	0.0	0.0	0.0	0.0	0.0	0.0	3.8	3.8	0.0
Scrub Typhus	14.7	11.0	0.0	29.5	11.1	22.4	74.6	15.0	86.6	26.4

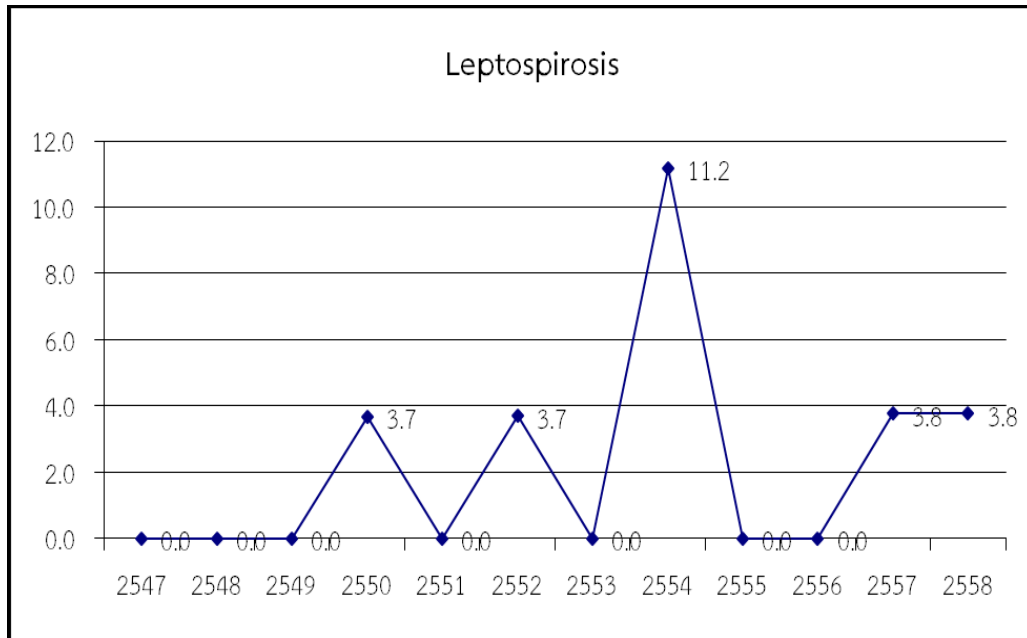


จากข้อมูลข้างต้น พบว่า อัตราป่วยต่อประชากรแสนคน ด้วยโรค D.H.F.-total จำแนกรายปี พบว่าปี 2555 และปี 2556 อัตราป่วยแนวโน้มเพิ่มมากขึ้นและลดลงเมื่อปี 2557 และปี 2558 มีอัตราป่วยเพิ่มขึ้นจากปีที่ผ่านมา พบอัตราป่วย 192.0 ต่อแสนประชากร แสดงให้เห็นว่าเราควรมีการพัฒนากระบวนการป้องกันและควบคุมโรค D.H.F.-total เพิ่มมากขึ้น เพื่อให้ อัตราป่วยในปีถัดไปลดน้อยลง

จากข้อมูลข้างต้น พบว่า อัตราป่วยต่อประชากรแสนคน ด้วยโรค Scrub Typhus จำแนกรายปี พบว่าปี 2558 อัตราป่วยมีแนวโน้มลดลง แสดงว่าระบบการดำเนินงานป้องกันและควบคุมโรค Scrub Typhus มีคุณภาพที่ดี ทำให้อัตราป่วยลดน้อยลง

ตารางแสดง อัตราป่วย (ต่อประชากรแสนคน) โรคในระบบเฝ้าระวัง จำแนกรายปี อำเภอสรีนคร จังหวัดสุโขทัย พ.ศ.2549- 2558

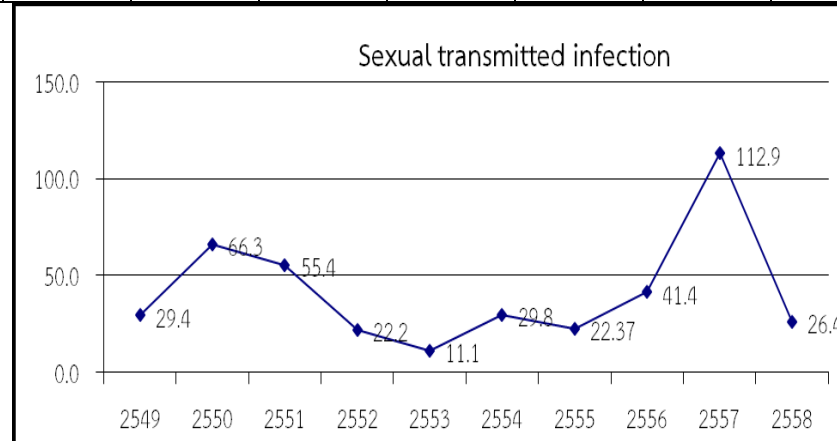
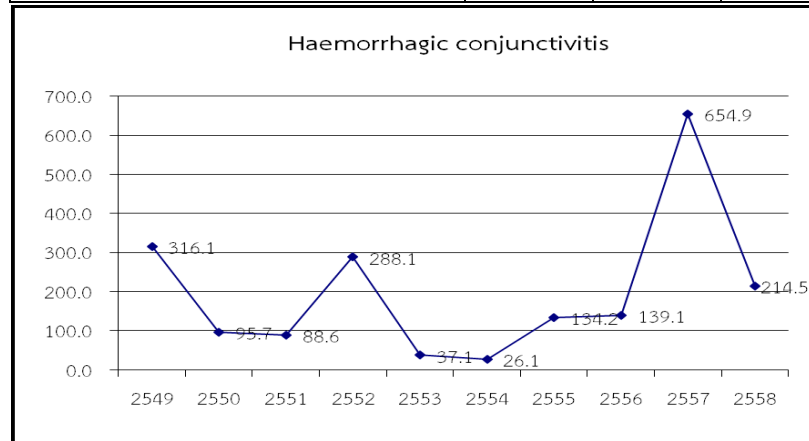
	2549	2550	2551	2552	2553	2554	2555	2556	2557	2558
โรคติดต่อระหว่างสัตว์และคน										
Leptospirosis	0.0	3.7	0.0	3.7	0.0	11.2	0.0	0.0	3.8	3.8
Melioidosis	0.0	0.0	0.0	0.0	0.0	0.0	0.0	0.0	0.0	0.0
Rabies	0.0	0.0	0.0	0.0	0.0	0.0	0.0	0.0	0.0	0.0
Trichinosis	0.0	0.0	0.0	0.0	0.0	0.0	0.0	0.0	0.0	0.0



จากข้อมูลข้างต้น พบว่า อัตราป่วยต่อประชากรแสนคน ด้วยโรค Leptospirosis จำแนกรายปี พบว่าปี 2558 มีอัตราป่วยเท่ากับปี 2557 คือพบผู้ป่วย 1 ราย ดังนั้นควรมีการดำเนินงานป้องกันและควบคุมโรค Leptospirosis อย่างต่อเนื่อง เพื่อให้อัตราป่วยในปีถัดไป เป็น 0

ตารางแสดง อัตราป่วย (ต่อประชากรแสนคน) โรคในระบบเฝ้าระวัง จำแนกรายปี อำเภอสรีนคร จังหวัดสุโขทัย พ.ศ.2549 - 2558

	2549	2550	2551	2552	2553	2554	2555	2556	2557	2558
โรคติดต่อจากการสัมผัส หรือเพศสัมพันธ์										
Haemorrhagic conjunctivitis	316.1	95.7	88.6	288.1	37.1	26.1	134.2	139.1	654.9	214.5
Herpes zoster	110.3	66.3	177.3	77.6	130.0	82.0	82.01	0.0	0.0	0.0
Leprosy	0.0	3.7	0.0	0.0	0.0	0.0	0	0.0	0.0	0.0
Scarlet fever	0.0	0.0	0.0	0.0	0.0	0.0	0	0.0	0.0	3.8
Sexual transmitted infection	29.4	66.3	55.4	22.2	11.1	29.8	22.37	41.4	112.9	26.4



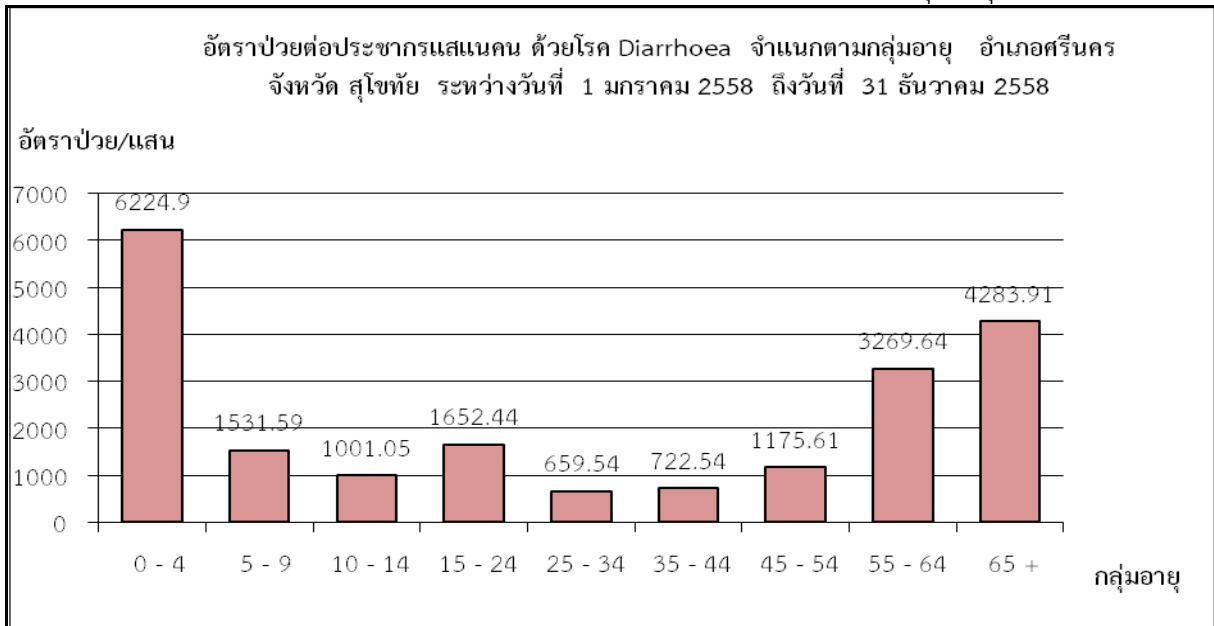
จากข้อมูลข้างต้น พบว่า อัตราป่วยต่อประชากรแสนคน ด้วยโรค Haemorrhagic conjunctivitis จำแนกรายปี พบว่าปี 2558 อัตราป่วย แนวโน้มเพิ่มลดลงอย่างเห็นได้ชัดเจน พบอัตราป่วยเท่ากับ 214.5 รายต่อแสนประชากร อาจเนื่องมาจากปี 2557 เกิดภาวะประสพภัยน้ำท่วม ทำให้พบผู้ป่วยตาแดงจำนวนมาก แต่ในปี 2558 ฝนตกน้อย น้ำไม่ท่วม ทำให้ผู้ป่วยด้วยโรคตาแดงลดน้อยลง

จากข้อมูลข้างต้น พบว่า อัตราป่วยต่อประชากรแสนคน ด้วยโรค Sexual transmitted infection จำแนกรายปี พบว่าปี 2558 อัตราป่วย แนวโน้มลดลงจากปีที่ผ่านมา พบอัตราป่วยเท่ากับ 26.4 รายต่อแสนประชากร แสดงว่า ระบบการป้องกันและควบคุมโรค Sexual transmitted infection มีคุณภาพมากขึ้น ทำให้อัตราป่วยลดลงจากปีที่ผ่านมา

1.สรุปรายงานสถานการณ์โรค Diarrhoea

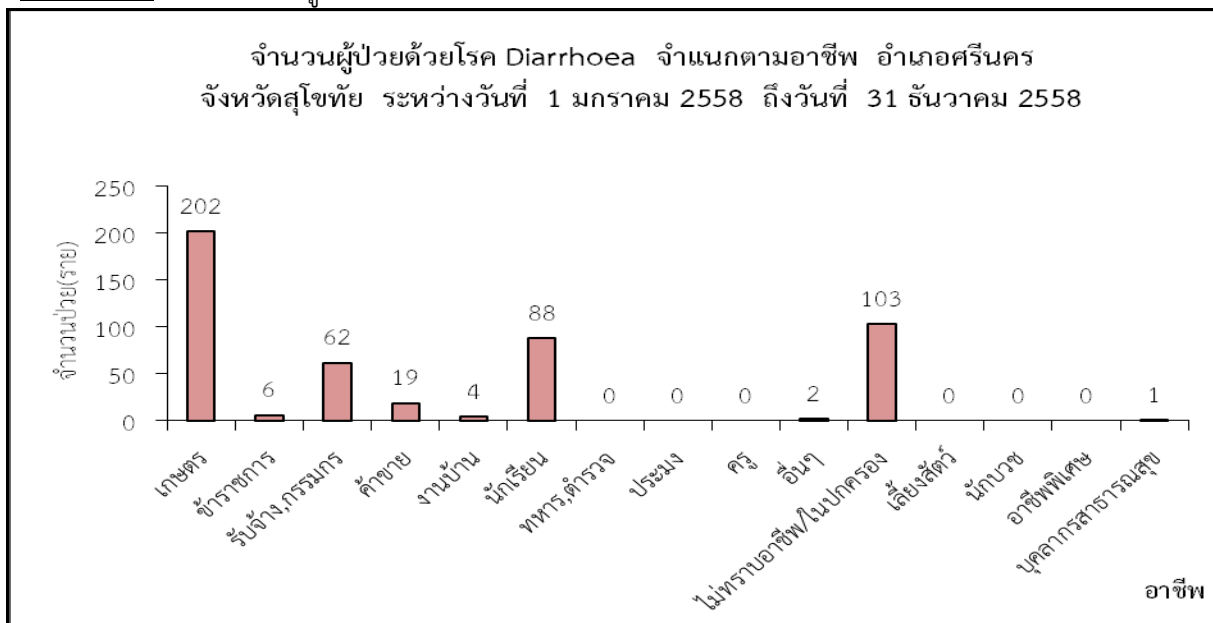
อำเภอศรีนคร จังหวัดสุโขทัย ระหว่างวันที่ 1 มกราคม 2558 - 31 ธันวาคม 2558

กราฟที่ 1.1แสดงอัตราป่วยต่อประชากรแสนคน ด้วยโรค Diarrhoea จำแนกตามกลุ่มอายุ



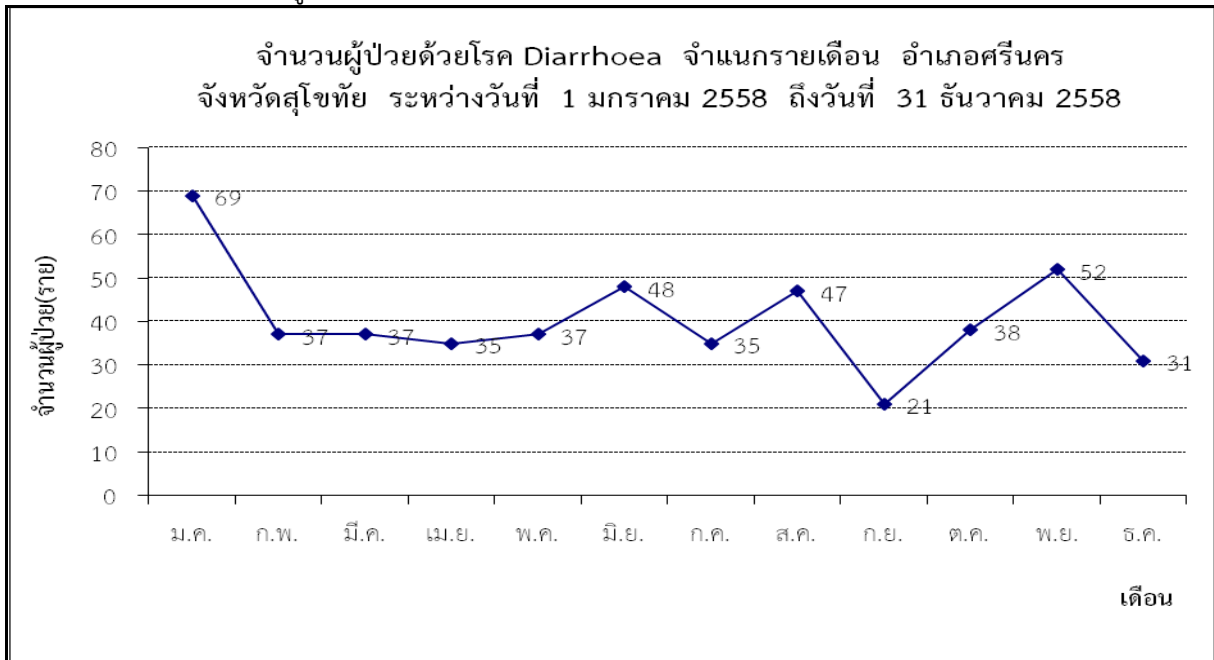
จากข้อมูลข้างต้น พบว่า กลุ่มอายุที่มีอัตราป่วยต่อประชากรแสนคน ด้วยโรค Diarrhoea มากที่สุดคือ กลุ่มอายุ 0 - 4 ปี อัตราป่วยต่อประชากรแสนคนเท่ากับ 6224.9 ราย รองลงมาคือ กลุ่มอายุ 65 ปี ขึ้นไป อัตราป่วยต่อประชากรแสนคนเท่ากับ 4283.91 ราย และกลุ่มอายุ 55 - 64 ปี อัตราป่วยต่อประชากรแสนคนเท่ากับ 3269.64 ราย ตามลำดับ

กราฟที่ 1.2 แสดงจำนวนผู้ป่วยด้วยโรค Diarrhoea จำแนกตามอาชีพ



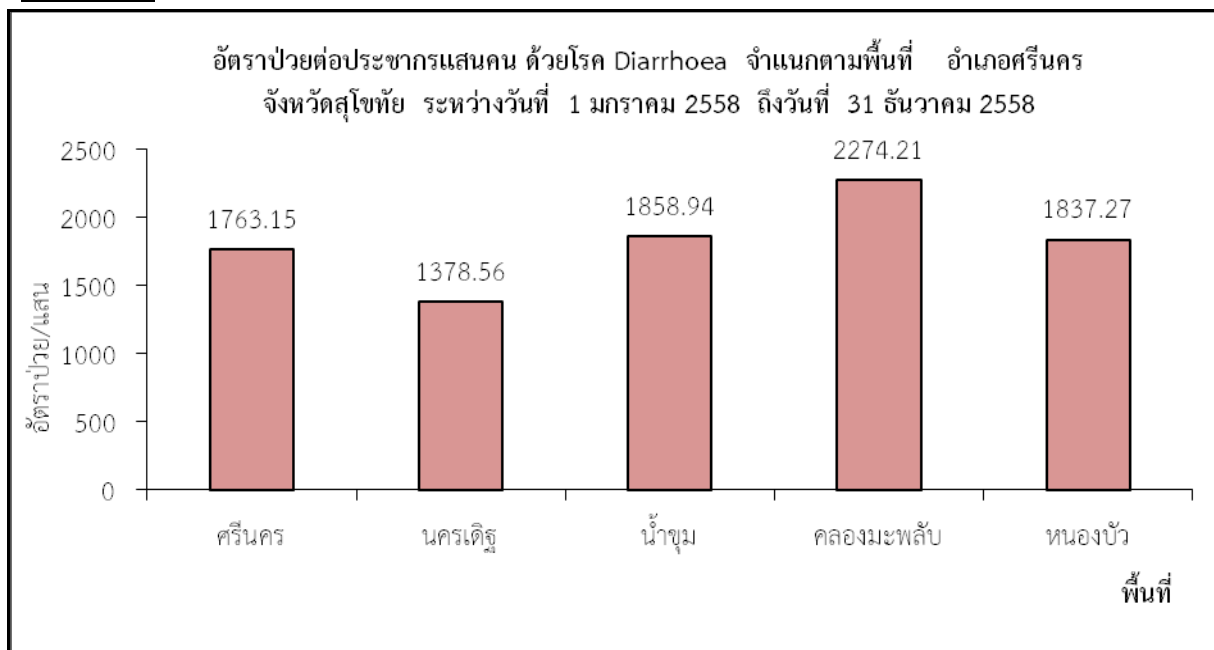
จากข้อมูลข้างต้น พบว่า อาชีพที่มีจำนวนผู้ป่วยด้วยโรค Diarrhoea มากที่สุดคือ อาชีพเกษตรกร จำนวนผู้ป่วยเท่ากับ 202 ราย รองลงมาคือ อาชีพนปค. จำนวนผู้ป่วยเท่ากับ 103 ราย และอาชีพนักเรียน จำนวนผู้ป่วยเท่ากับ 88 ราย ตามลำดับ

กราฟที่ 1.3 แสดงจำนวนผู้ป่วยด้วยโรค Diarrhoea จำแนกรายเดือน



จากข้อมูลข้างต้น พบว่า เดือนที่มีจำนวนผู้ป่วยด้วยโรค Diarrhoea มากที่สุดคือ เดือนมกราคมพบผู้ป่วยเท่ากับ 69 ราย รองลงมาคือ เดือนพฤศจิกายน จำนวนผู้ป่วยเท่ากับ 52 ราย และเดือนมิถุนายน จำนวนผู้ป่วยเท่ากับ 48 ราย ตามลำดับ

กราฟที่ 1.4 แสดงอัตราป่วยต่อประชากรแสนคน ด้วยโรค Diarrhoea จำแนกตามพื้นที่

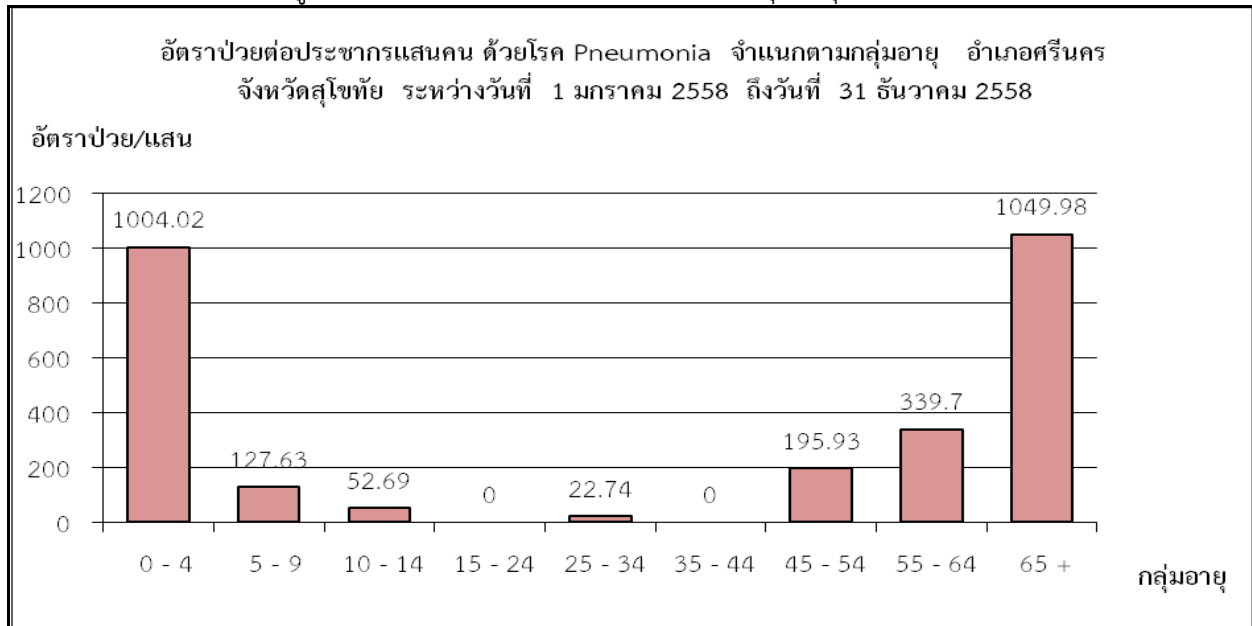


จากข้อมูลข้างต้น พบว่า ตำบลที่มีอัตราป่วยต่อประชากรแสนคน ด้วยโรค Diarrhoea สูงสุดคือตำบลศรีคลองมะพลับ อัตราป่วยเท่ากับ 2274.21 ราย ต่อประชากรแสนคน รองลงมาคือ ตำบลน้ำขุม อัตราป่วยเท่ากับ 1858.94 ราย ต่อประชากรแสนคน และตำบลหนองบัว อัตราป่วยเท่ากับ 1837.27 ราย ต่อประชากรแสนคน ตามลำดับ

2. สรุปรายงานสถานการณ์โรค Pneumonia

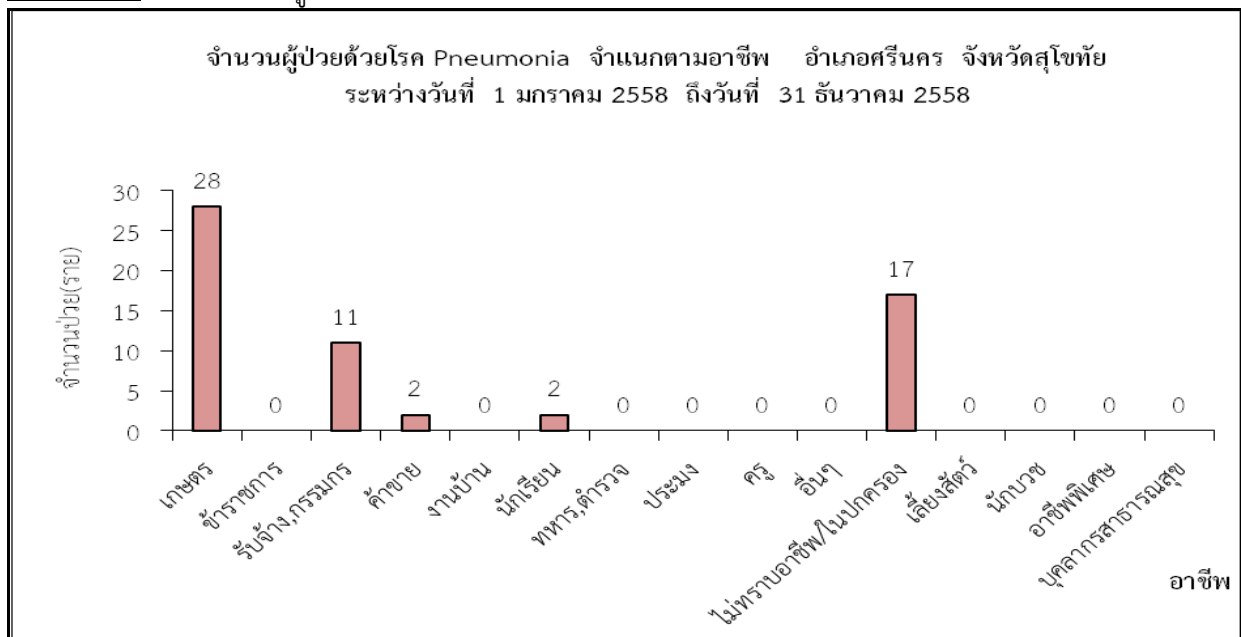
อำเภอศรีนคร จังหวัดสุโขทัย ระหว่างวันที่ 1 มกราคม 2558 - 31 ธันวาคม 2558

กราฟที่ 2.1 แสดงจำนวนผู้ป่วย ด้วยโรค Pneumonia จำแนกตามกลุ่มอายุ



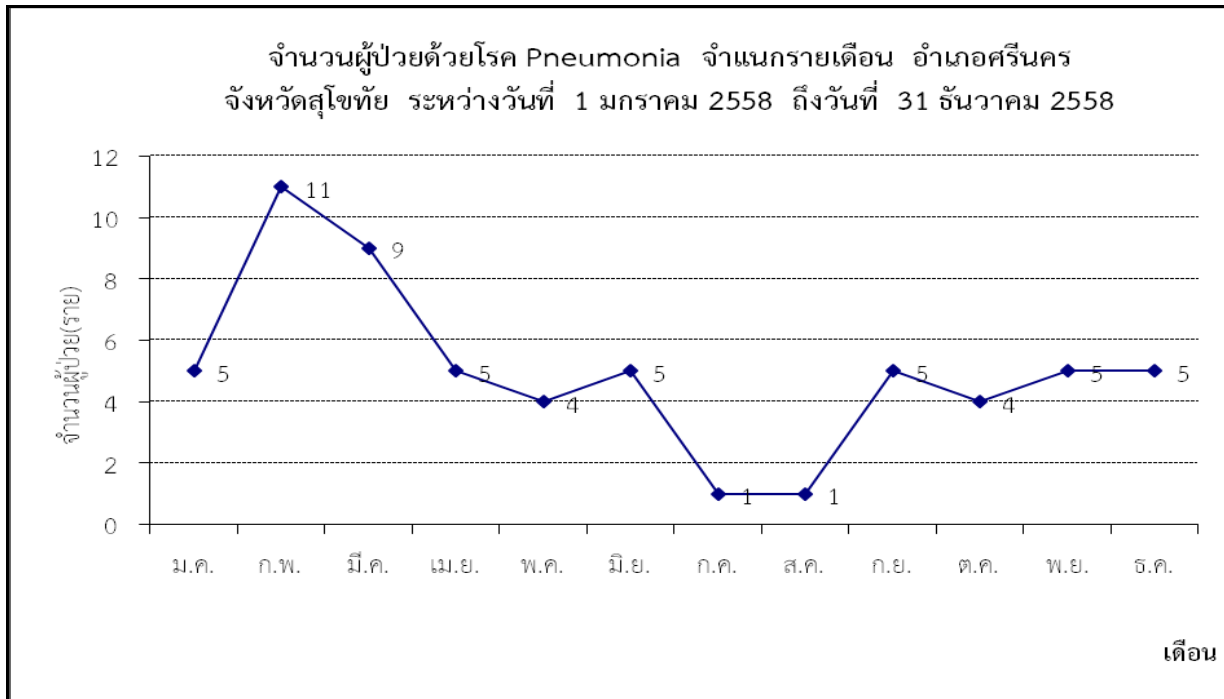
จากข้อมูลข้างต้น พบว่า ช่วงอายุที่พบอัตราผู้ป่วยต่อประชากรแสนคน ด้วยโรค Pneumonia มากที่สุดคือ ช่วงอายุ 65 ปีขึ้นไป อัตราป่วยเท่ากับ 1049.98 ราย ต่อประชากรแสนคน รองลงมาคือ ช่วงอายุ 0-4 ปี อัตราป่วยเท่ากับ 1004.02 ราย ต่อประชากรแสนคน และ ช่วงอายุ 55-64 ปี อัตราป่วยเท่ากับ 339.7 ราย ต่อประชากรแสนคน ตามลำดับ

กราฟที่ 2.2 แสดงจำนวนผู้ป่วยด้วยโรค Pneumonia จำแนกตามอาชีพ



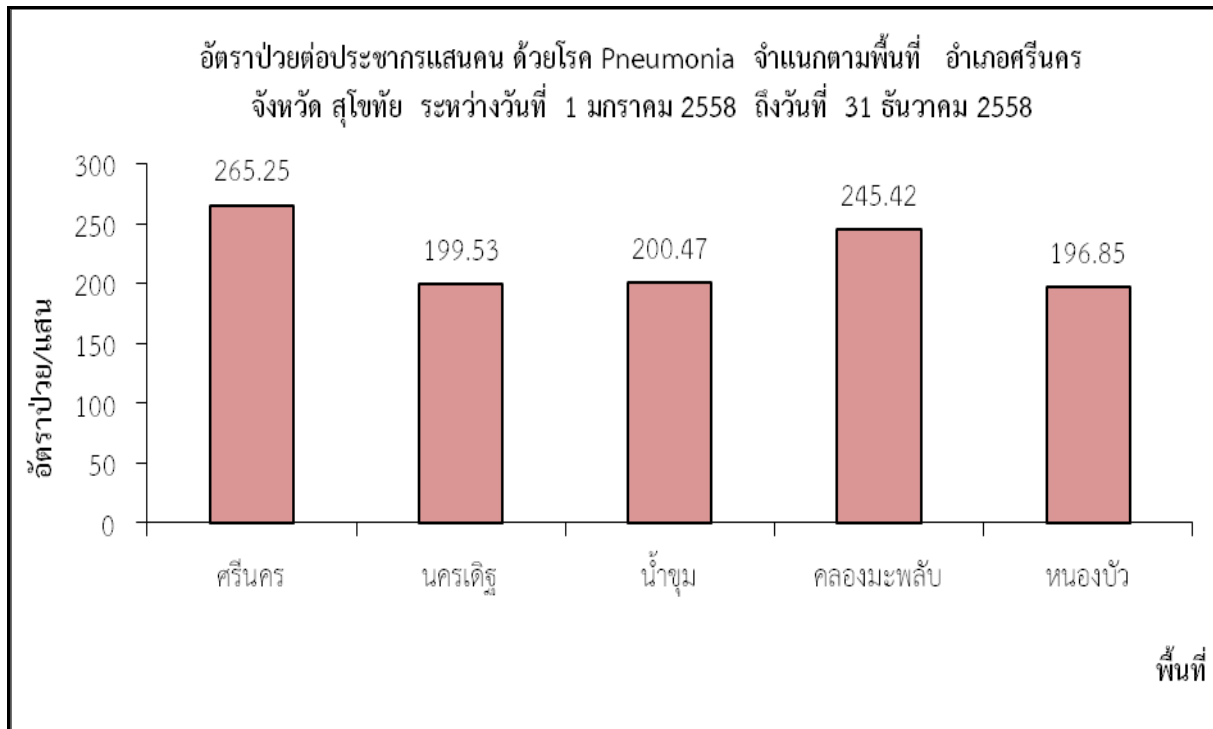
จากข้อมูลข้างต้น พบว่า อาชีพที่มีจำนวนผู้ป่วยด้วยโรค Pneumonia มากที่สุดคือ อาชีพเกษตรกร จำนวนผู้ป่วยเท่ากับ 28 ราย รองลงมาคืออาชีพ นปค. จำนวนผู้ป่วยเท่ากับ 17 ราย และอาชีพรับจ้าง จำนวนผู้ป่วยเท่ากับ 11 ราย ตามลำดับ

กราฟที่ 2.3 แสดงอัตราป่วยต่อประชากรแสนคน ด้วยโรค Pneumonia จำแนกรายเดือน



จากข้อมูลข้างต้น พบว่า เดือนที่มีจำนวนผู้ป่วย ด้วยโรค Pneumonia สูงสุดคือ เดือนกุมภาพันธ์ จำนวนผู้ป่วยเท่ากับ 11 ราย รองลงมาคือ เดือนมีนาคม จำนวนผู้ป่วยเท่ากับ 9 ราย ตามลำดับ

กราฟที่ 2.4 แสดงอัตราป่วยต่อประชากรแสนคน ด้วยโรค Pneumonia จำแนกตามพื้นที่

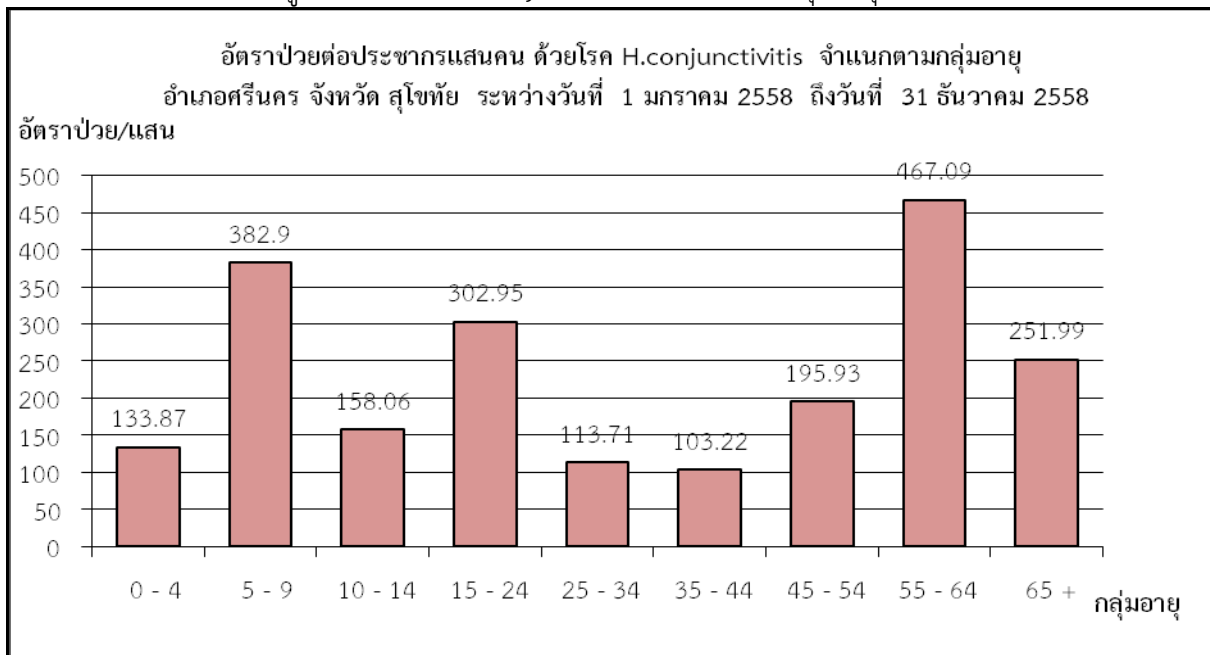


จากข้อมูลข้างต้น พบว่า ตำบลที่มีอัตราป่วยต่อประชากรแสนคน ด้วยโรค Pneumonia สูงสุดคือ ตำบลศรีนคร อัตราป่วยเท่ากับ 265.25 ราย ต่อประชากรแสนคน รองลงมาคือ ตำบลคลองมะพลับ อัตราป่วยเท่ากับ 245.42 ราย ต่อประชากรแสนคน และตำบลน้ำชุมอัตราป่วยเท่ากับ 200.47 ราย ต่อประชากรแสนคน ตามลำดับ

3. สรุปรายงานสถานการณ์โรค H.conjunctivitis

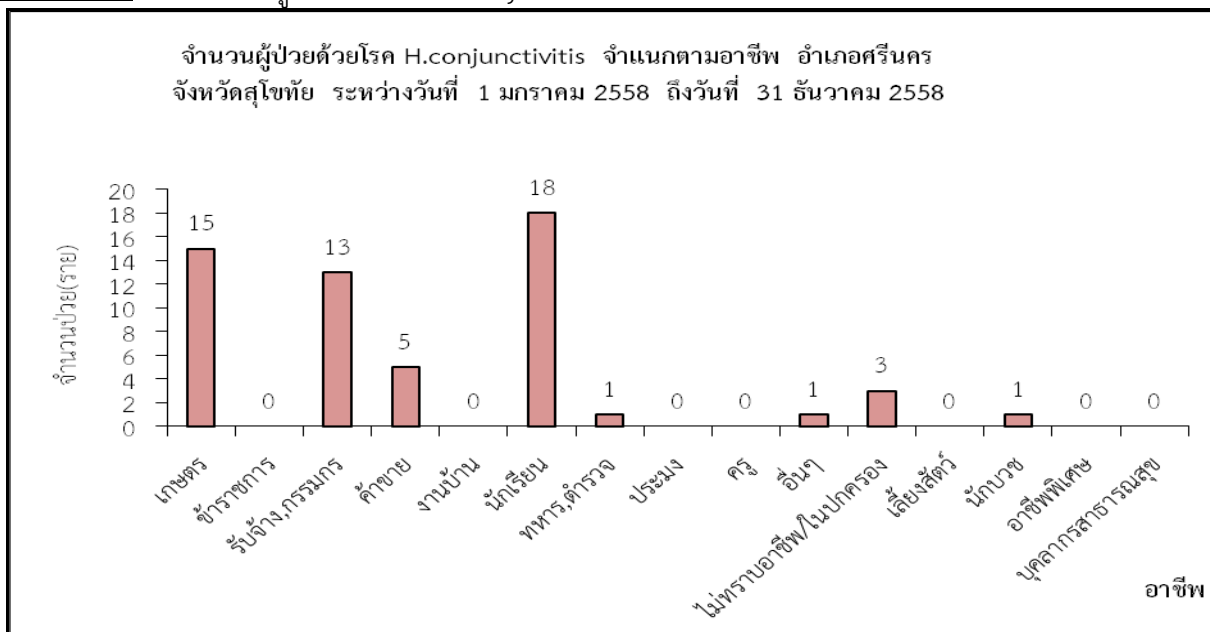
อำเภอศรีนคร จังหวัดสุโขทัย ระหว่างวันที่ 1 มกราคม 2558 - 31 ธันวาคม 2558

กราฟที่ 3.1 แสดงจำนวนผู้ป่วย ด้วยโรค H.conjunctivitis จำแนกตามกลุ่มอายุ



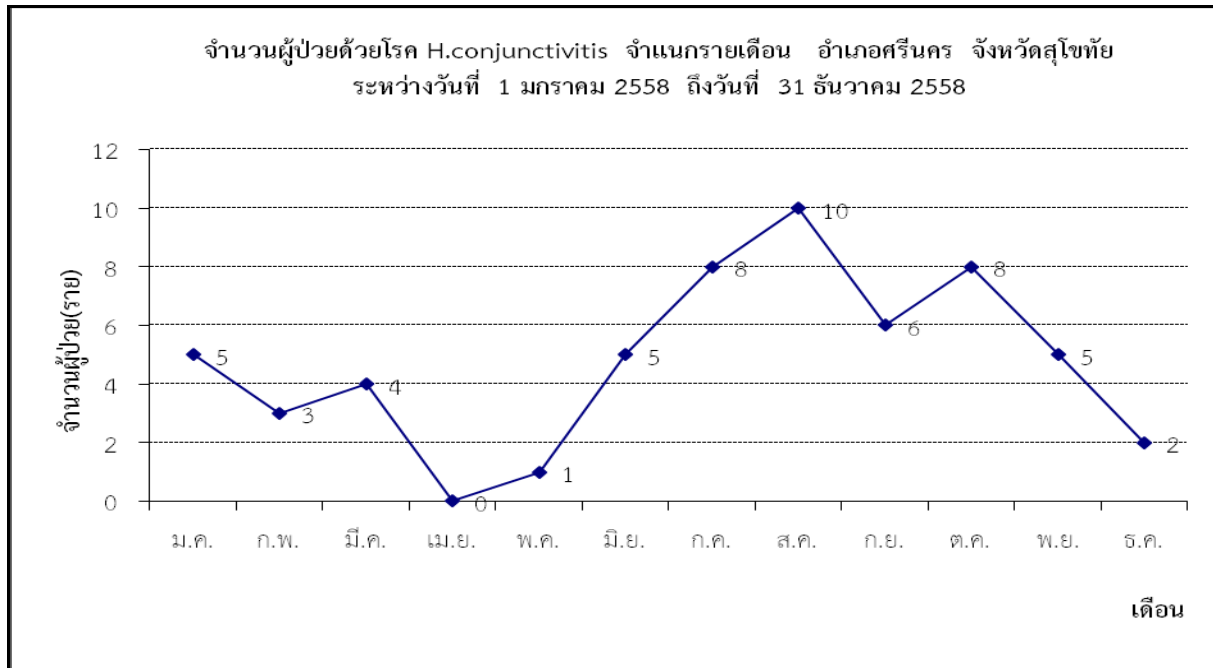
จากข้อมูลข้างต้น พบว่า ช่วงอายุที่พบจำนวนผู้ป่วย ด้วยโรค H.conjunctivitis มากที่สุดคือ ช่วงอายุ 55-64 ปี อัตราป่วยเท่ากับ 467.09 รายต่อประชากรแสนคน รองลงมาคือช่วงอายุ 5-9 ปี อัตราป่วยเท่ากับ 382.9 รายต่อประชากรแสนคน และช่วงอายุ 15-24 ปี อัตราป่วยเท่ากับ 302.95 รายต่อประชากรแสนคน ตามลำดับ

กราฟที่ 3.2 แสดงจำนวนผู้ป่วยด้วยโรค H.conjunctivitis จำแนกตามอาชีพ



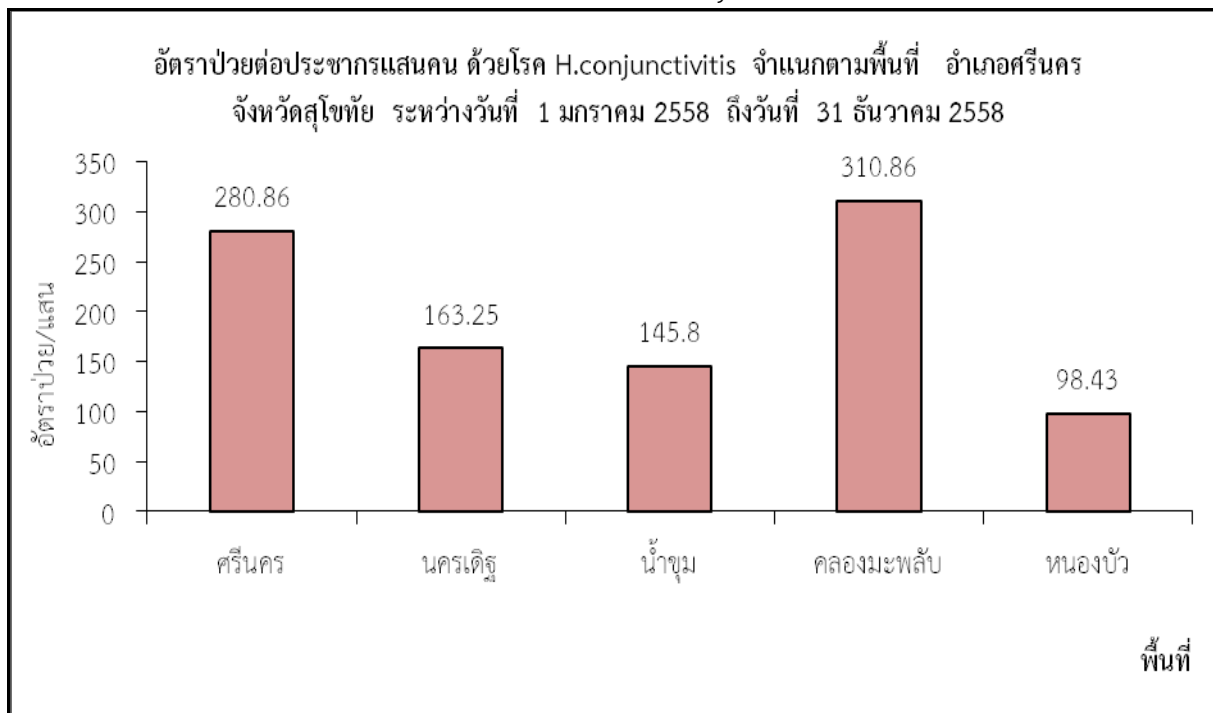
จากข้อมูลข้างต้น พบว่า อาชีพที่มีจำนวนผู้ป่วยด้วยโรค H.conjunctivitis มากที่สุดคือ อาชีพนักเรียน จำนวนผู้ป่วยเท่ากับ 18 ราย รองลงมาคือ อาชีพเกษตรกร จำนวนผู้ป่วยเท่ากับ 15 ราย และอาชีพ รับจ้าง จำนวนผู้ป่วยเท่ากับ 13 ราย ตามลำดับ

กราฟที่ 3.3 แสดงอัตราป่วยต่อประชากรแสนคน ด้วยโรค H.conjunctivitis จำแนกรายเดือน



จากข้อมูลข้างต้น พบว่า เดือนที่มีจำนวนผู้ป่วย ด้วยโรค H.conjunctivitis สูงสุดคือเดือนสิงหาคม จำนวนผู้ป่วยเท่ากับ 10 ราย รองลงมาคือ เดือนกรกฎาคมและตุลาคม จำนวนผู้ป่วยเท่ากับ 8 ราย และเดือนกันยายน จำนวนผู้ป่วยเท่ากับ 6 ราย ตามลำดับ

กราฟที่ 3.4 แสดงอัตราป่วยต่อประชากรแสนคน ด้วยโรค H.conjunctivitis จำแนกตามพื้นที่

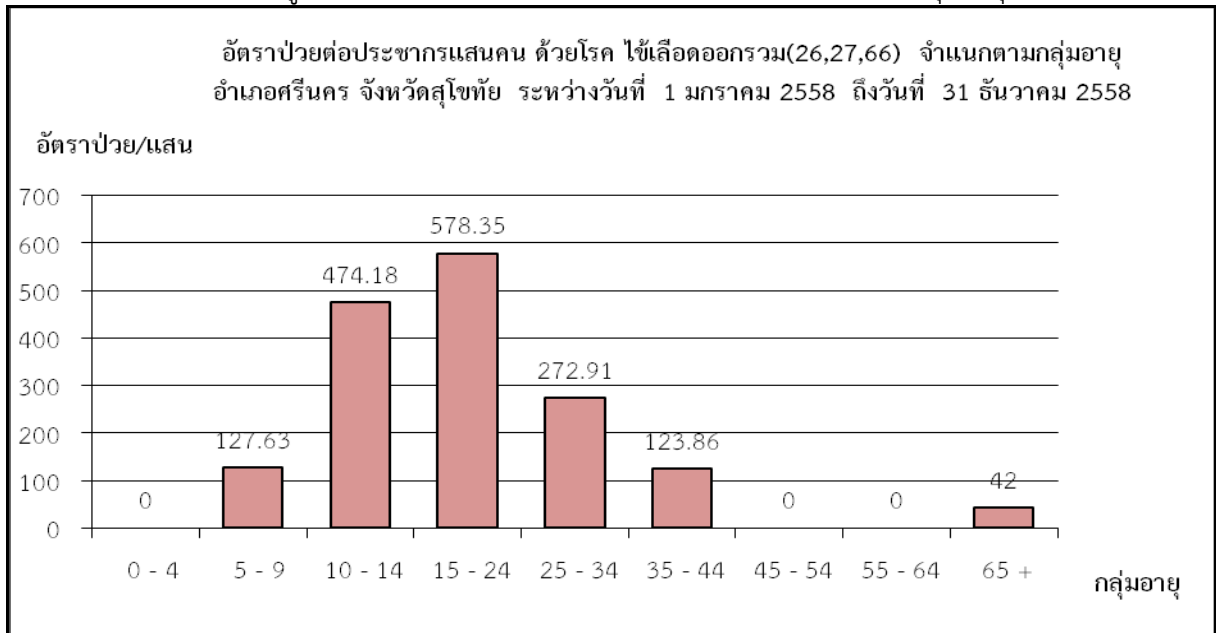


จากข้อมูลข้างต้น พบว่า ตำบลที่มีอัตราป่วยต่อประชากรแสนคน ด้วยโรค H.conjunctivitis สูงสุดคือ ตำบลคลองมะพลับ อัตราป่วยเท่ากับ 310.86 ราย ต่อประชากรแสนคน รองลงมาคือตำบลศรีนคร อัตราป่วยเท่ากับ 280.86 ราย ต่อประชากรแสนคน และตำบลนครเดิฐ อัตราป่วยเท่ากับ 163.25 ราย ต่อประชากรแสนคน ตามลำดับ

4. สรุปรายงานสถานการณ์โรค ไข้เลือดออกรวม (26,27,66)

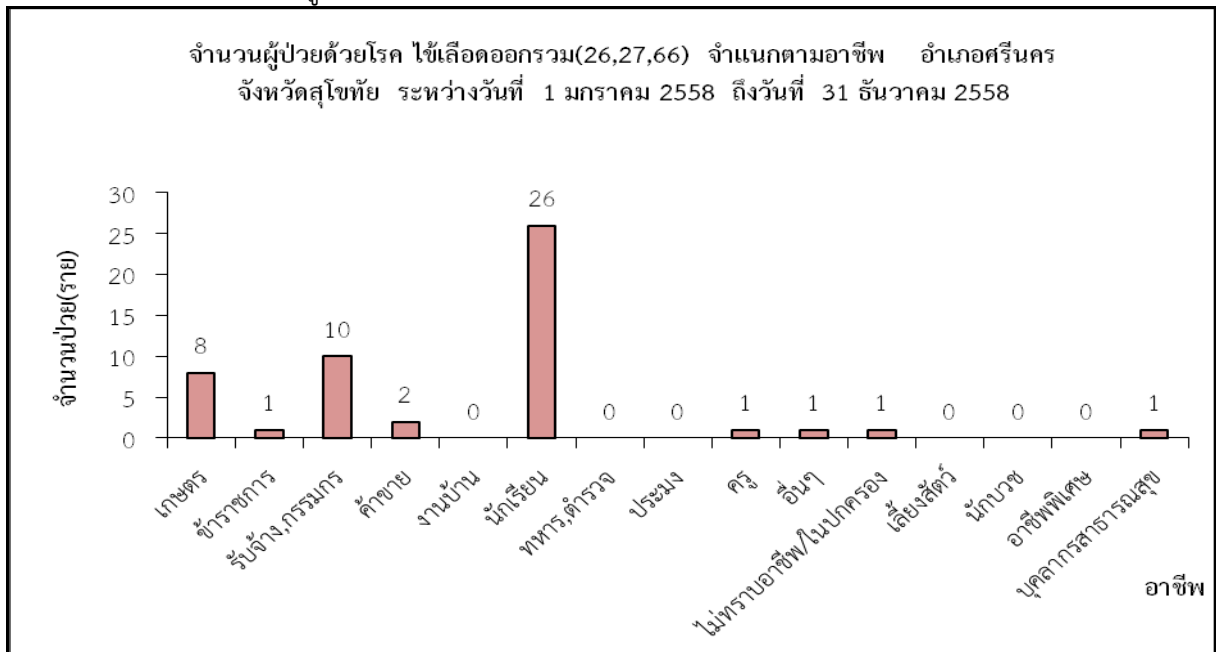
อำเภอศรีนคร จังหวัดสุโขทัย ระหว่างวันที่ 1 มกราคม 2558 - 31 ธันวาคม 2558

กราฟที่ 4.1 แสดงจำนวนผู้ป่วย ด้วยโรค ไข้เลือดออกรวม (26,27,66) จำแนกตามกลุ่มอายุ



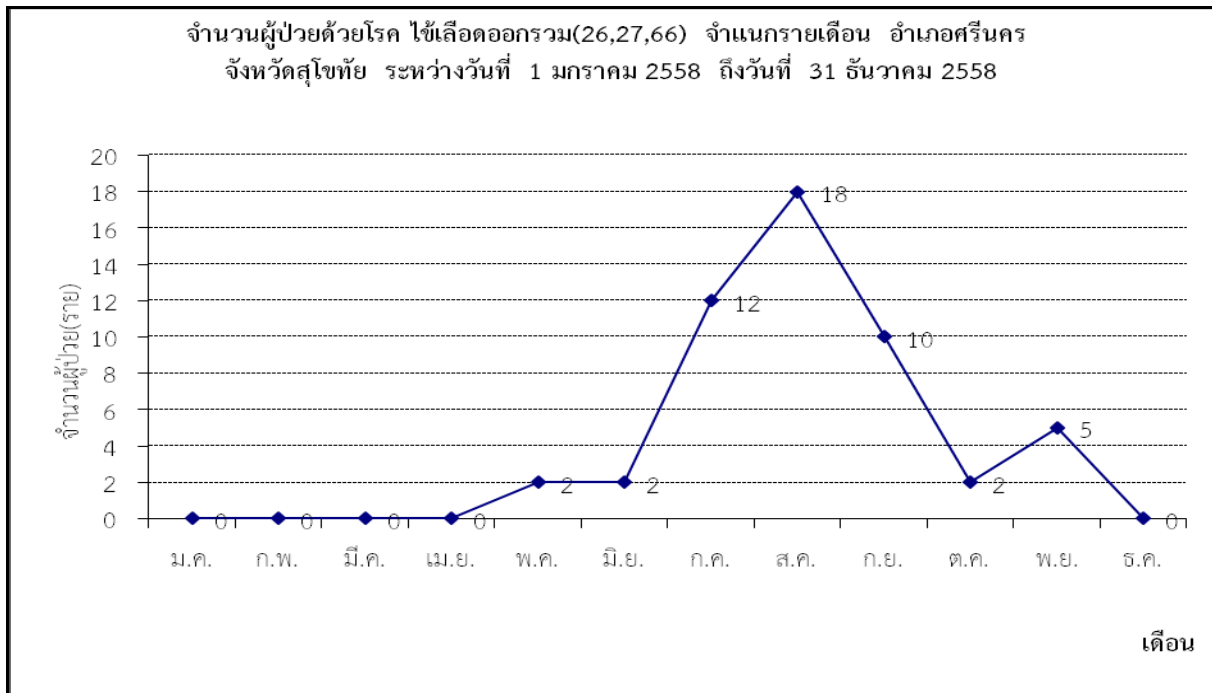
จากข้อมูลข้างต้น พบว่า ช่วงอายุที่พบอัตราป่วยต่อแสนประชากร ด้วยโรค ไข้เลือดออกรวม (26,27,66) มากที่สุดคือ ช่วงอายุ 15-24 ปี อัตราป่วยต่อประชากรแสนคน เท่ากับ 578.35 ราย รองลงมาคือช่วงอายุ 10-14 ปี อัตราป่วยต่อประชากรแสนคน เท่ากับ 474.18 ราย และช่วงอายุ 25-34 ปี อัตราป่วยต่อประชากรแสนคน เท่ากับ 272.91 ราย ตามลำดับ

กราฟที่ 4.2 แสดงจำนวนผู้ป่วยด้วยโรค ไข้เลือดออกรวม (26,27,66) จำแนกตามอาชีพ



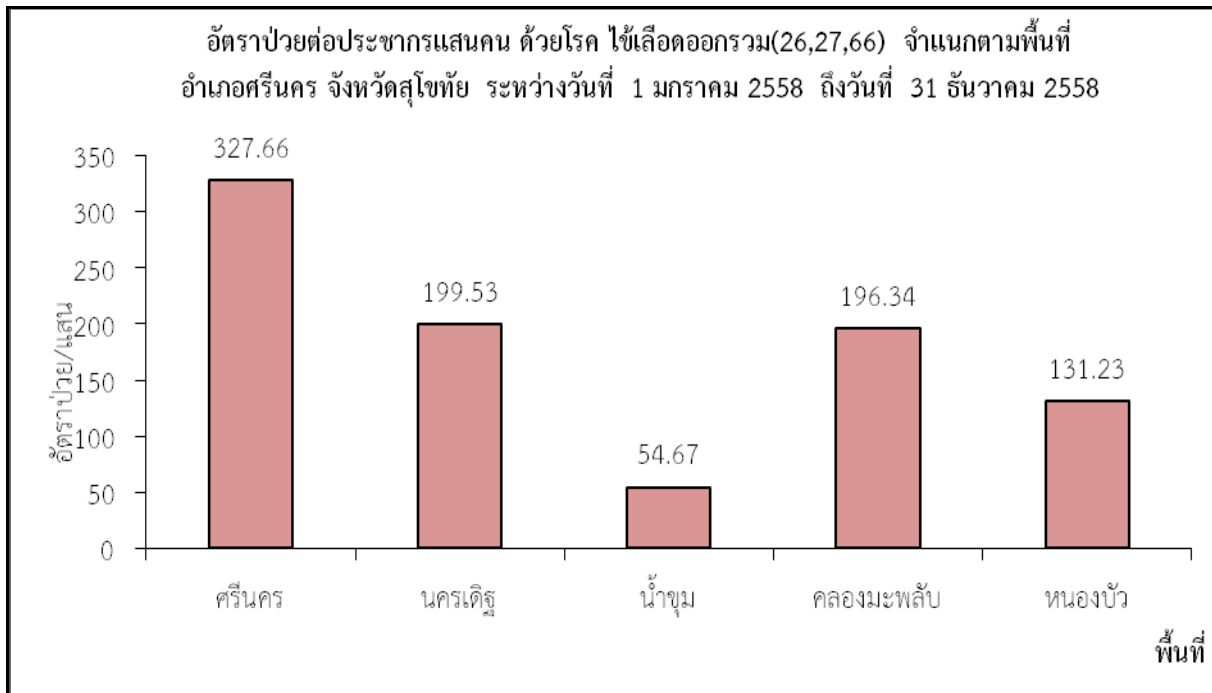
จากข้อมูลข้างต้น พบว่า อาชีพที่มีจำนวนผู้ป่วยด้วยโรค ไข้เลือดออกรวม (26,27,66) มากที่สุดคือ อาชีพนักเรียน จำนวนผู้ป่วยเท่ากับ 26 ราย รองลงมาคือ อาชีพรับจ้าง จำนวนผู้ป่วยเท่ากับ 10 ราย และอาชีพเกษตรกร จำนวนผู้ป่วยเท่ากับ 8 ราย ตามลำดับ

กราฟที่ 4.3 แสดงอัตราป่วยต่อประชากรแสนคน ด้วยโรค ไข้เลือดออกรวม (26,27,66) จำแนกรายเดือน



จากข้อมูลข้างต้น พบว่า เดือนที่มีจำนวนผู้ป่วย ด้วยโรค ไข้เลือดออกรวม (26,27,66) สูงสุดคือ เดือน สิงหาคม จำนวนผู้ป่วยเท่ากับ 18 ราย รองลงมาคือ เดือนกรกฎาคม จำนวนผู้ป่วยเท่ากับ 12 ราย และเดือน กันยายน จำนวนผู้ป่วยเท่ากับ 10 ราย ตามลำดับ

กราฟที่ 4.4 แสดงอัตราป่วยต่อประชากรแสนคน ด้วยโรค ไข้เลือดออกรวม (26,27,66) จำแนกตามพื้นที่

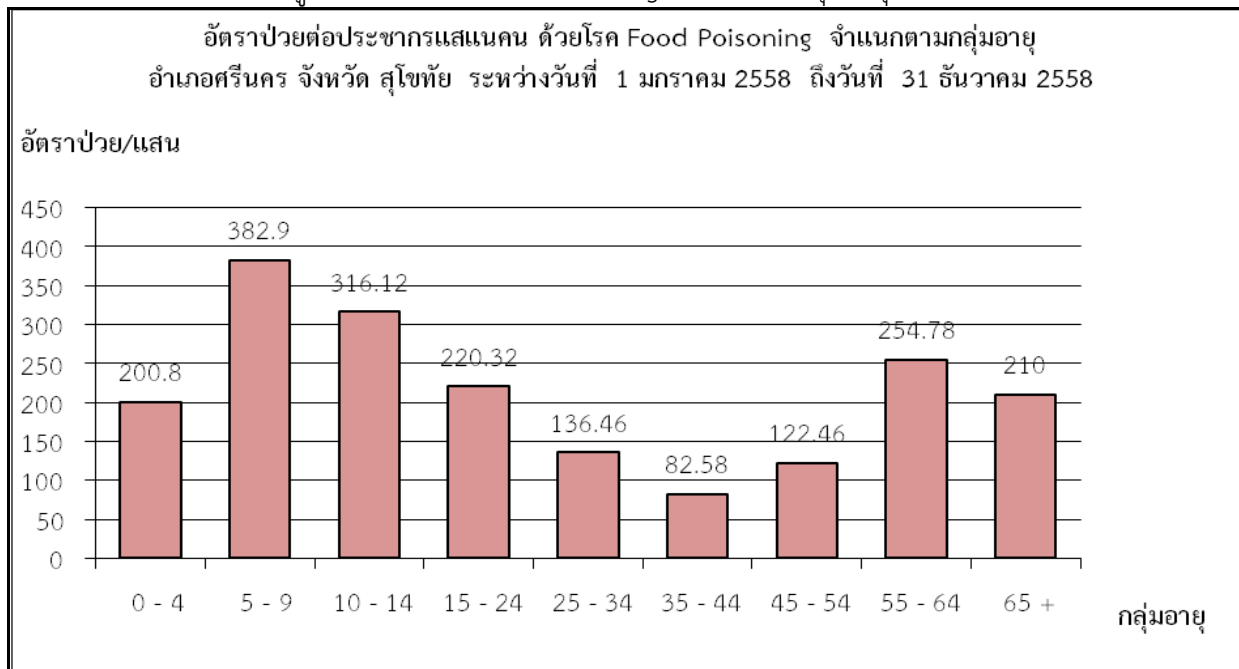


จากข้อมูลข้างต้น พบว่า ตำบลที่มีอัตราป่วยต่อประชากรแสนคน ด้วยโรค ไข้เลือดออกรวม (26,27,66) สูงสุดคือตำบลศรีนคร อัตราป่วยเท่ากับ 327.66 ราย ต่อประชากรแสนคน รองลงมาคือตำบลนครเดิฐ อัตราป่วยเท่ากับ 199.53 ราย ต่อประชากรแสนคน และคลองมะพลับ อัตราป่วยเท่ากับ 196.34 ราย ต่อประชากรแสนคน ตามลำดับ

5. สรุปรายงานสถานการณ์โรค Food Poisoning

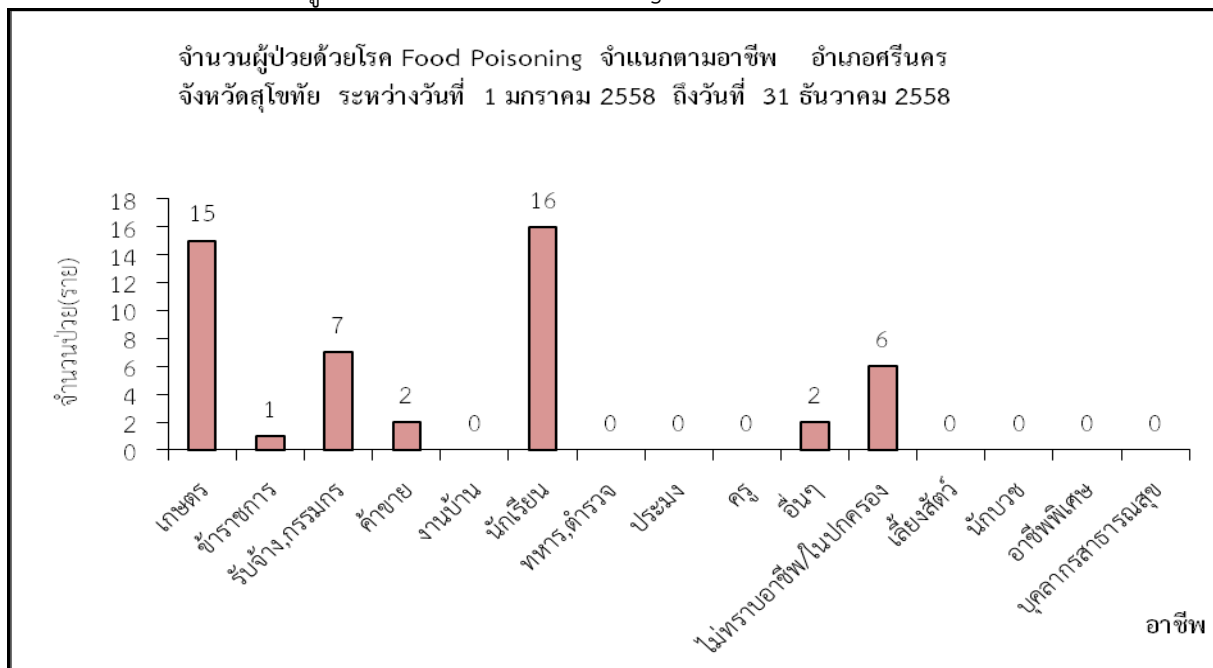
อำเภอศรีนคร จังหวัดสุโขทัย ระหว่างวันที่ 1 มกราคม 2558 - 31 ธันวาคม 2558

กราฟที่ 5.1 แสดงจำนวนผู้ป่วย ด้วยโรค Food Poisoning จำแนกตามกลุ่มอายุ



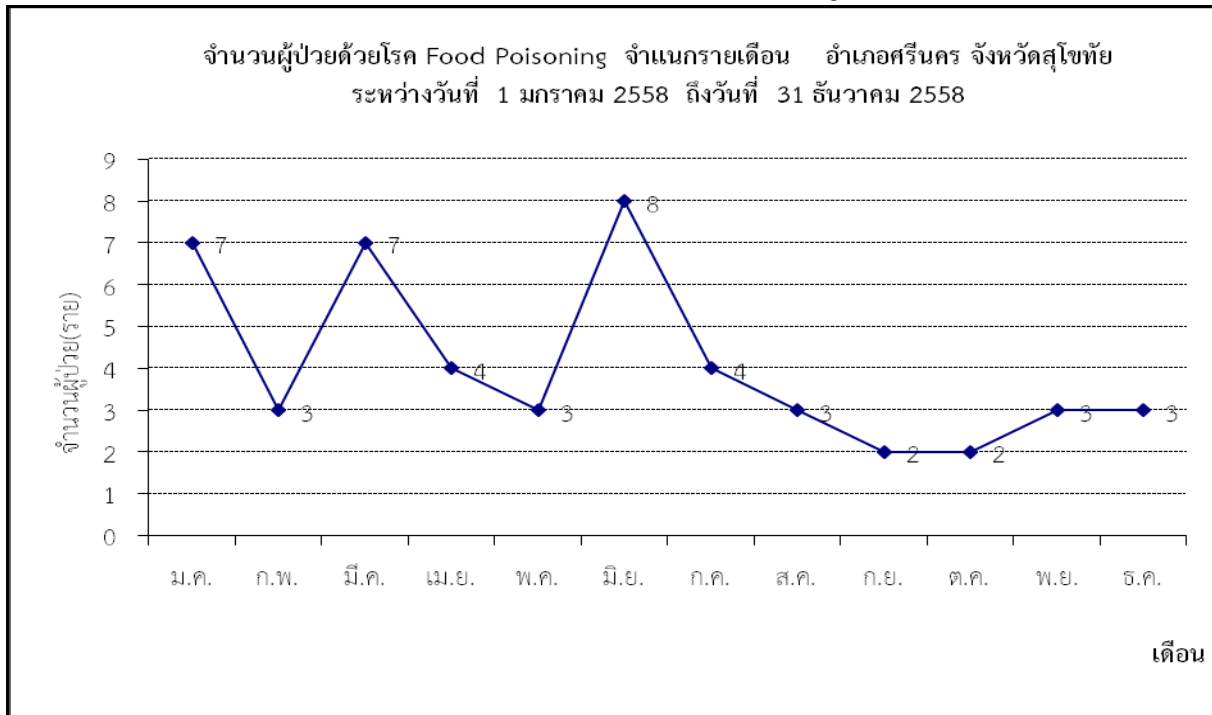
จากข้อมูลข้างต้น พบว่า ช่วงอายุที่มีอัตราผู้ป่วย ด้วยโรค Food Poisoning มากที่สุดคือ ช่วงอายุ 5-9 ปี อัตราป่วยเท่ากับ 382.9 รายต่อประชากรแสนคน รองลงมาคือช่วงอายุ 10-14 อัตราป่วยเท่ากับ 316.12 รายต่อประชากรแสนคน และช่วงอายุ 55-64 ปี อัตราป่วยเท่ากับ 254.78 รายต่อประชากรแสนคน ตามลำดับ

กราฟที่ 5.2 แสดงจำนวนผู้ป่วยด้วยโรค Food Poisoning จำแนกตามอาชีพ



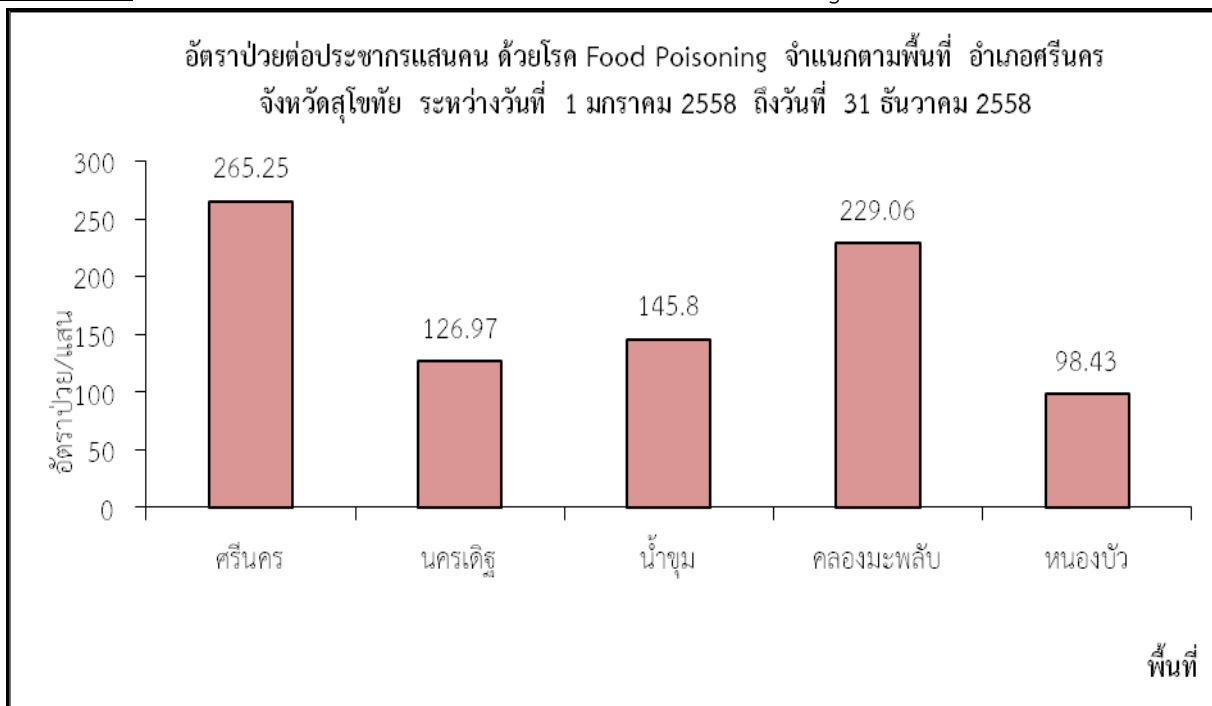
จากข้อมูลข้างต้น พบว่า อาชีพที่มีจำนวนผู้ป่วยด้วยโรค Food Poisoning มากที่สุดคือ อาชีพนักเรียน จำนวนผู้ป่วยเท่ากับ 16 ราย รองลงมาคือ อาชีพเกษตรกร จำนวนผู้ป่วยเท่ากับ 15 ราย และอาชีพรับจ้าง จำนวนผู้ป่วยเท่ากับ 7 ราย ตามลำดับ

กราฟที่ 5.3 แสดงอัตราป่วยต่อประชากรแสนคน ด้วยโรค Food Poisoning จำแนกรายเดือน



จากข้อมูลข้างต้น พบว่า เดือนที่มีจำนวนผู้ป่วย ด้วยโรค Food Poisoning สูงสุดคือเดือนมิถุนายน จำนวนผู้ป่วยเท่ากับ 8 ราย รองลงมาคือ เดือนมกราคมและมีนาคม จำนวนผู้ป่วยเท่ากับ 7 ราย ตามลำดับ

กราฟที่ 5.4 แสดงอัตราป่วยต่อประชากรแสนคน ด้วยโรค Food Poisoning จำแนกตามพื้นที่

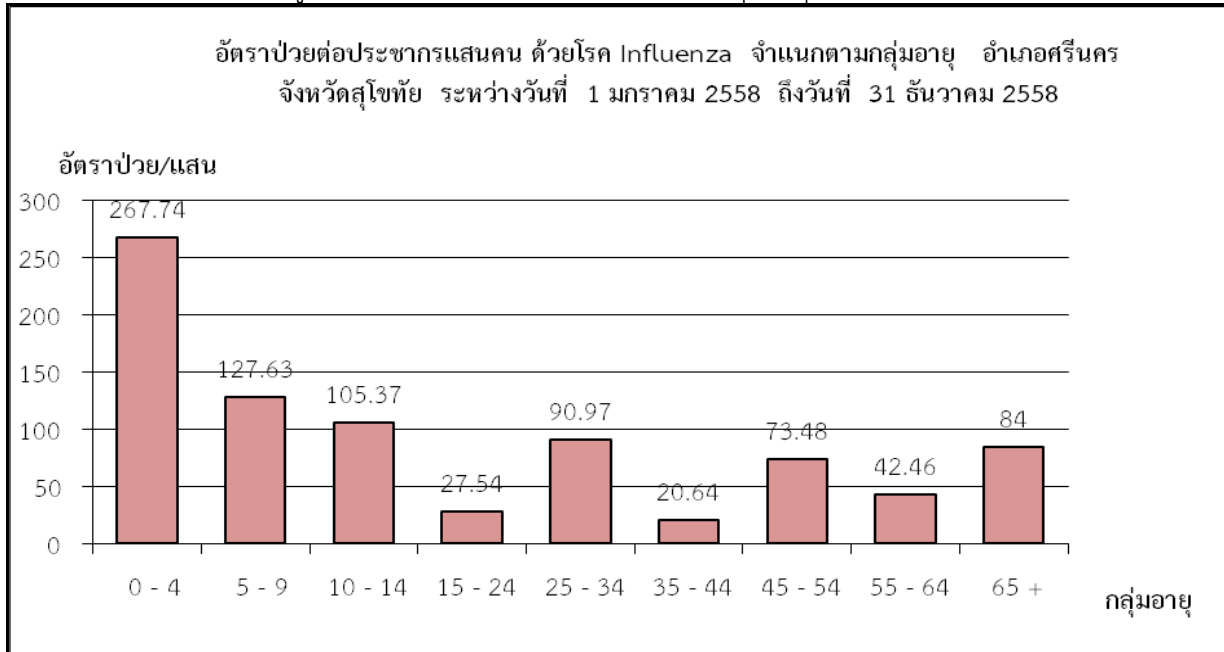


จากข้อมูลข้างต้น พบว่า ตำบลที่มีอัตราป่วยต่อประชากรแสนคน ด้วยโรค Food Poisoning สูงสุดคือ ตำบลศรีนคร อัตราป่วยเท่ากับ 265.25 ราย ต่อประชากรแสนคน รองลงมาคือตำบลคลองมะพลับ อัตราป่วยเท่ากับ 229.06 ราย ต่อประชากรแสนคน และตำบลน้ำขุม อัตราป่วยเท่ากับ 145.8 ราย ต่อประชากรแสนคน ตามลำดับ

6. สรุปรายงานสถานการณ์โรค Influenza

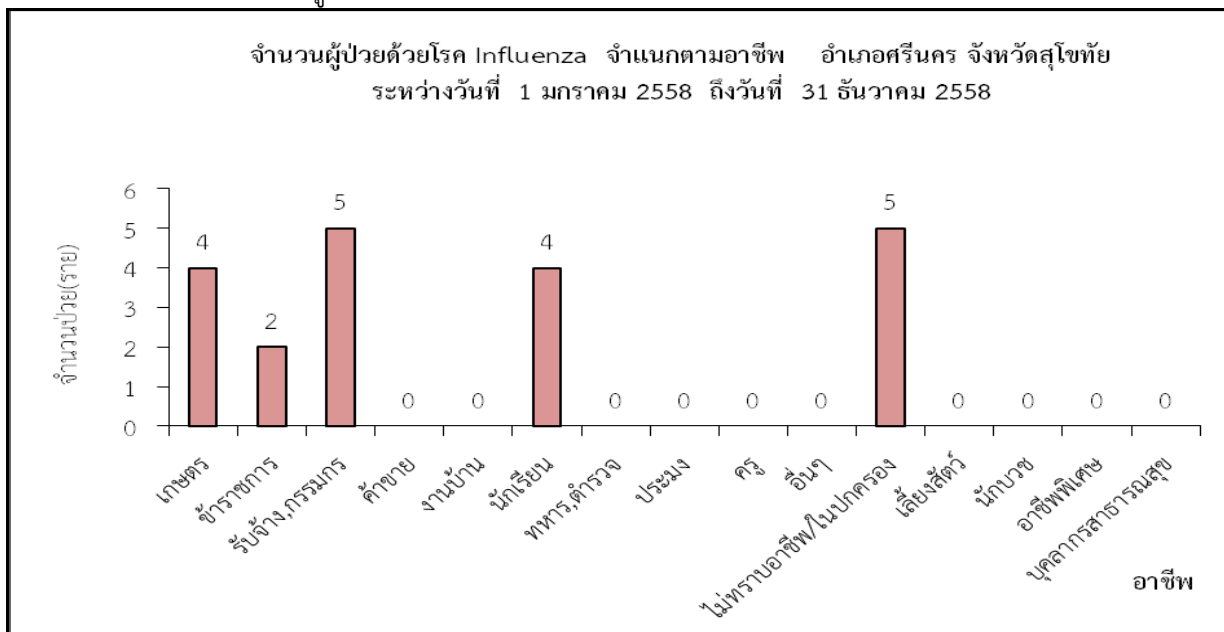
อำเภอศรีนคร จังหวัดสุโขทัย ระหว่างวันที่ 1 มกราคม 2558 - 31 ธันวาคม 2558

กราฟที่ 6.1 แสดงจำนวนผู้ป่วย ด้วยโรค Influenza จำแนกตามกลุ่มอายุ



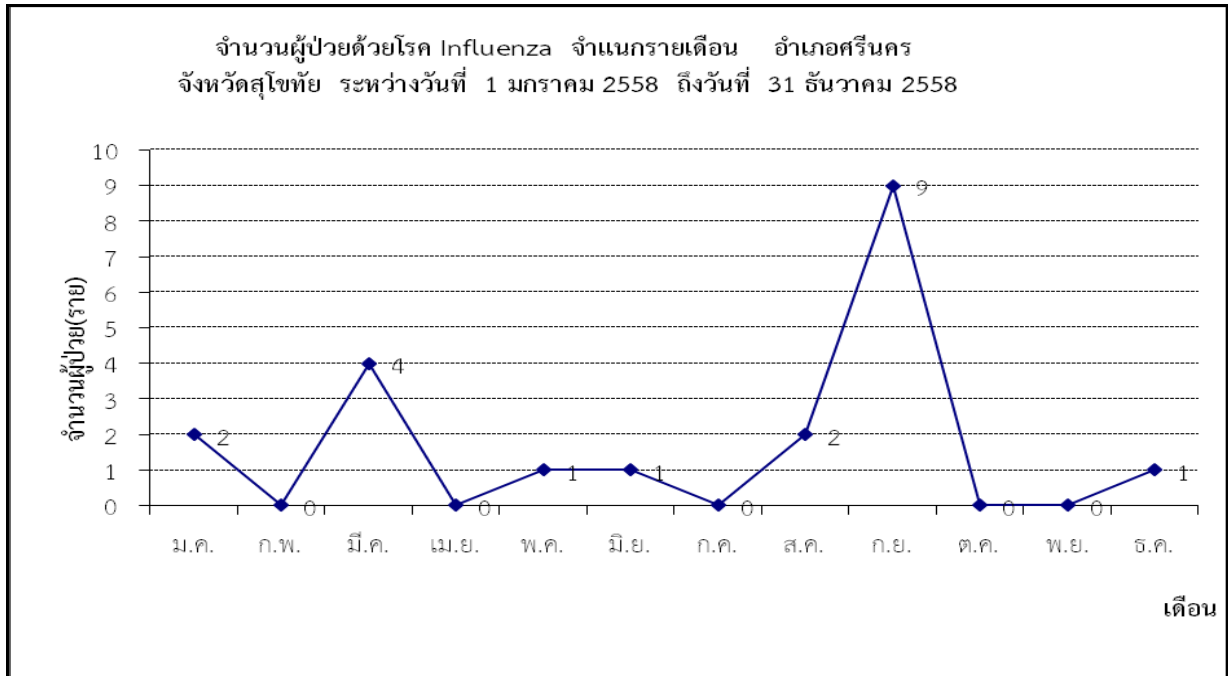
จากข้อมูลข้างต้น พบว่า ช่วงอายุที่พบอัตราป่วยต่อแสนประชากร ด้วยโรค Influenza มากที่สุดคือ ช่วงอายุ 0-4 ปี อัตราป่วยต่อประชากรแสนคน เท่ากับ 267.74 ราย รองลงมาคือช่วงอายุ 5-9 ปี อัตราป่วยต่อประชากรแสนคน เท่ากับ 127.63 ราย และช่วงอายุ 10-14 ปี อัตราป่วยต่อประชากรแสนคน เท่ากับ 105.37 ราย ตามลำดับ

กราฟที่ 6.2 แสดงจำนวนผู้ป่วยด้วยโรค Influenza จำแนกตามอาชีพ



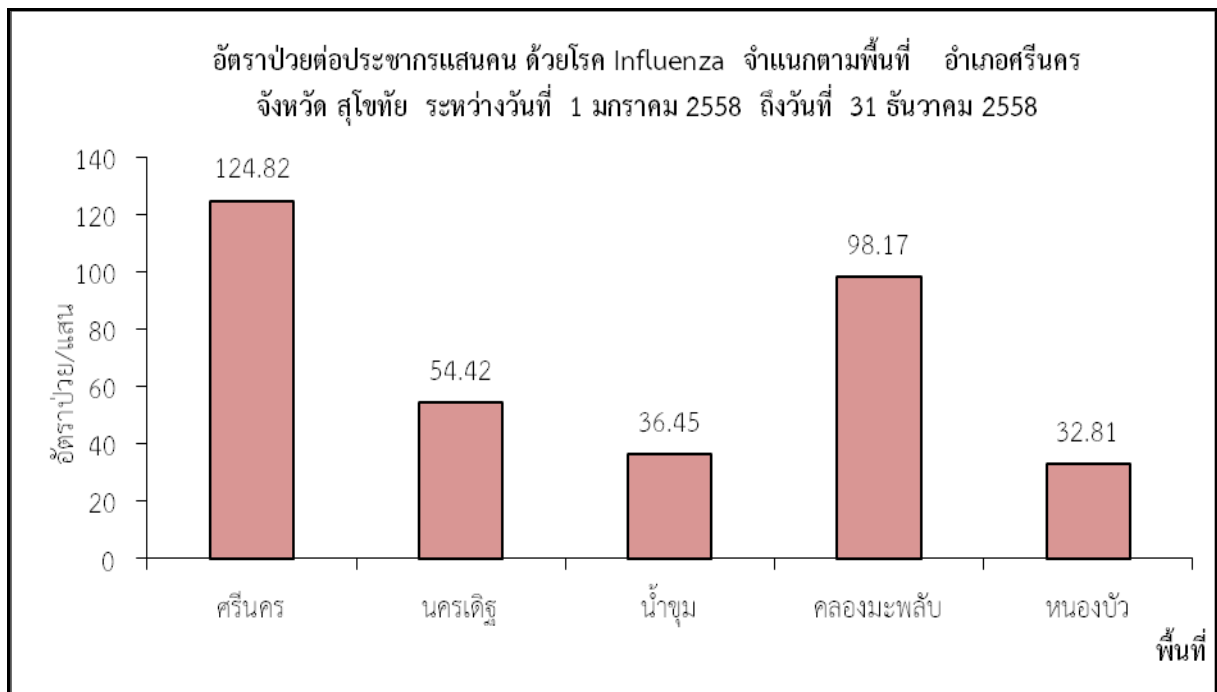
จากข้อมูลข้างต้น พบว่า อาชีพที่มีจำนวนผู้ป่วยด้วยโรค Influenza มากที่สุดคือ อาชีพนปค.และรับจ้าง จำนวนผู้ป่วยเท่ากับ 5 ราย รองลงมาคือ อาชีพเกษตรกรและนักเรียน จำนวนผู้ป่วยเท่ากับ 4 ราย ตามลำดับ

กราฟที่ 6.3 แสดงอัตราป่วยต่อประชากรแสนคน ด้วยโรค Influenza จำแนกรายเดือน



จากข้อมูลข้างต้น พบว่า เดือนที่มีจำนวนผู้ป่วย ด้วยโรค Influenza สูงสุดคือตำบลเดือนกันยายน จำนวนผู้ป่วยเท่ากับ 9 ราย รองลงมาคือ เดือนมีนาคม จำนวนผู้ป่วยเท่ากับ 4 ราย และเดือนมกราคมและ สิงหาคมจำนวนผู้ป่วยเท่ากับ 2 ราย ตามลำดับ

กราฟที่ 6.4 แสดงอัตราป่วยต่อประชากรแสนคน ด้วยโรค Influenza จำแนกตามพื้นที่

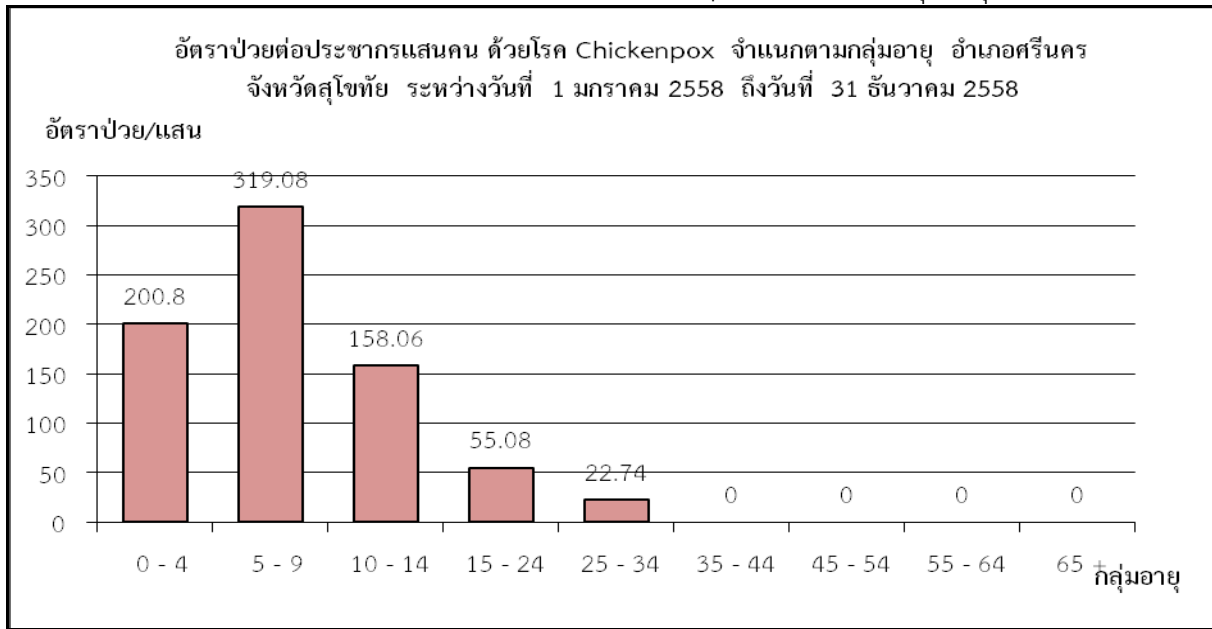


จากข้อมูลข้างต้น พบว่า ตำบลที่มีอัตราป่วยต่อประชากรแสนคน ด้วยโรค Influenza สูงสุดคือตำบลศรี นคร อัตราป่วยเท่ากับ 124.82 ราย ต่อประชากรแสนคน รองลงมาคือตำบลคลองมะพลับ อัตราป่วยเท่ากับ 98.17 ราย ต่อประชากรแสนคน และตำบลนครเดิฐ อัตราป่วยเท่ากับ 54.42 ราย ต่อประชากรแสนคน ตามลำดับ

7. สรุปรายงานสถานการณ์โรค Chickenpox

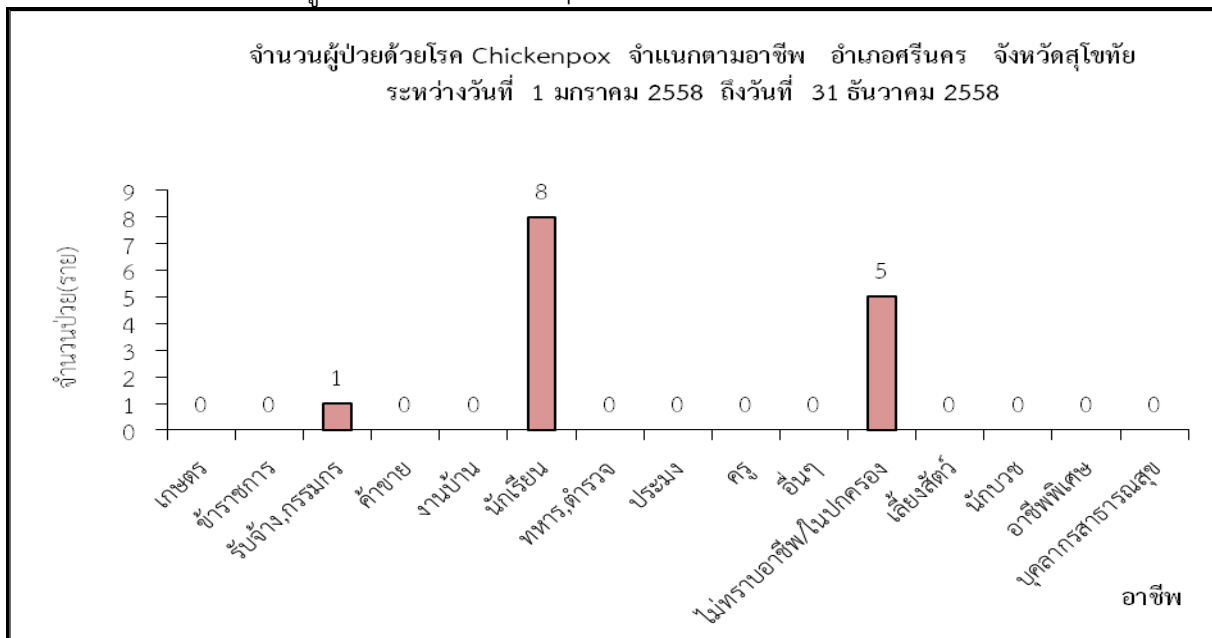
อำเภอศรีนคร จังหวัดสุโขทัย ระหว่างวันที่ 1 มกราคม 2558 - 31 ธันวาคม 2558

กราฟที่ 7.1 แสดงอัตราป่วยต่อแสนประชากร ด้วยโรค Chickenpox จำแนกตามกลุ่มอายุ



จากข้อมูลข้างต้น พบว่า ช่วงอายุที่อัตราป่วยต่อแสนประชากร ด้วยโรค Chickenpox มากที่สุดคือ ช่วงอายุ 5-9 ปี อัตราป่วยต่อแสนประชากรเท่ากับ 319.08 ราย รองลงมาคือช่วงอายุ 0-4 ปี อัตราป่วยต่อแสนประชากรเท่ากับ 200.8 ราย และช่วงอายุ 10-14 ปีอัตราป่วยต่อแสนประชากรเท่ากับ 158.06 ราย ตามลำดับ

กราฟที่ 7.2 แสดงจำนวนผู้ป่วยด้วยโรค Chickenpox จำแนกตามอาชีพ



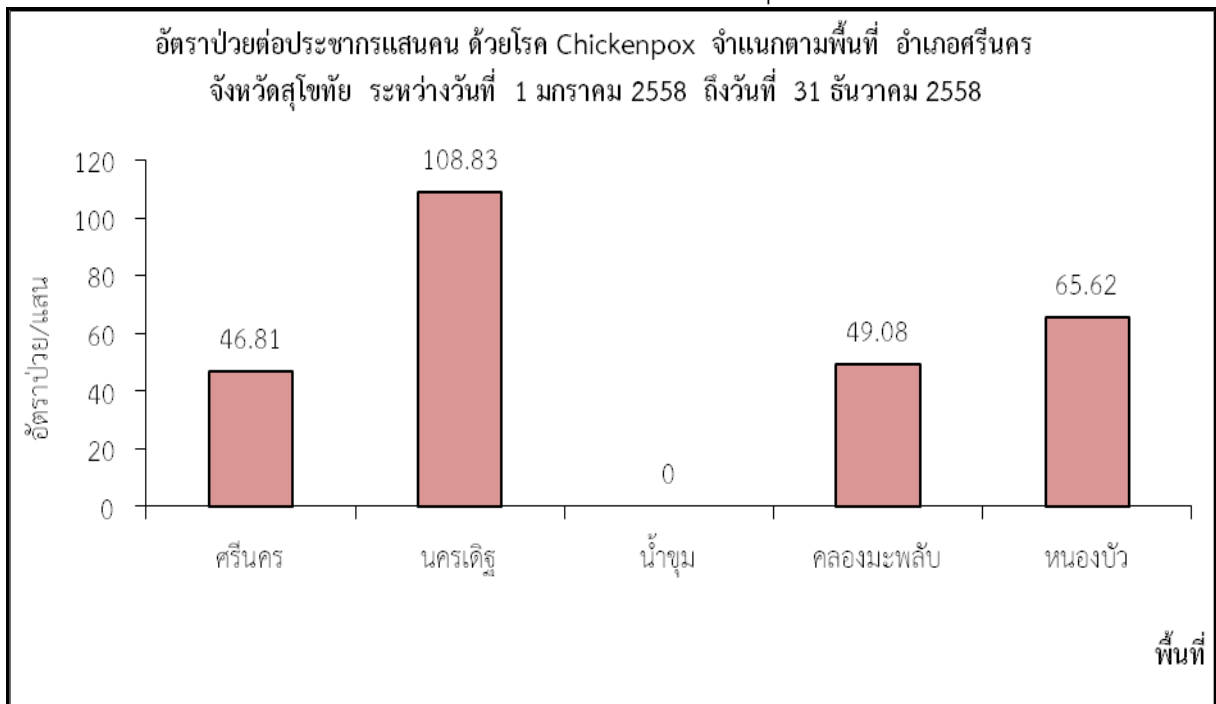
จากข้อมูลข้างต้น พบว่า อาชีพที่มีจำนวนผู้ป่วยด้วยโรค Chickenpox มากที่สุดคือ อาชีพนักเรียน จำนวนผู้ป่วยเท่ากับ 8 ราย รองลงมาคือ อาชีพ นปค. จำนวนผู้ป่วยเท่ากับ 5 ราย และอาชีพรับจ้าง จำนวนผู้ป่วยเท่ากับ 1 ราย ตามลำดับ

กราฟที่ 7.3 แสดงอัตราป่วยต่อประชากรแสนคน ด้วยโรค Chickenpox จำแนกรายเดือน



จากข้อมูลข้างต้น พบว่า เดือนที่มีจำนวนผู้ป่วย ด้วยโรค Chickenpox สูงสุดคือเดือนกุมภาพันธ์ จำนวนผู้ป่วยเท่ากับ 4 ราย รองลงมาคือ เดือนตุลาคม จำนวนผู้ป่วยเท่ากับ 3 ราย ตามลำดับ

กราฟที่ 7.4 แสดงอัตราป่วยต่อประชากรแสนคน ด้วยโรค Chickenpox จำแนกตามพื้นที่

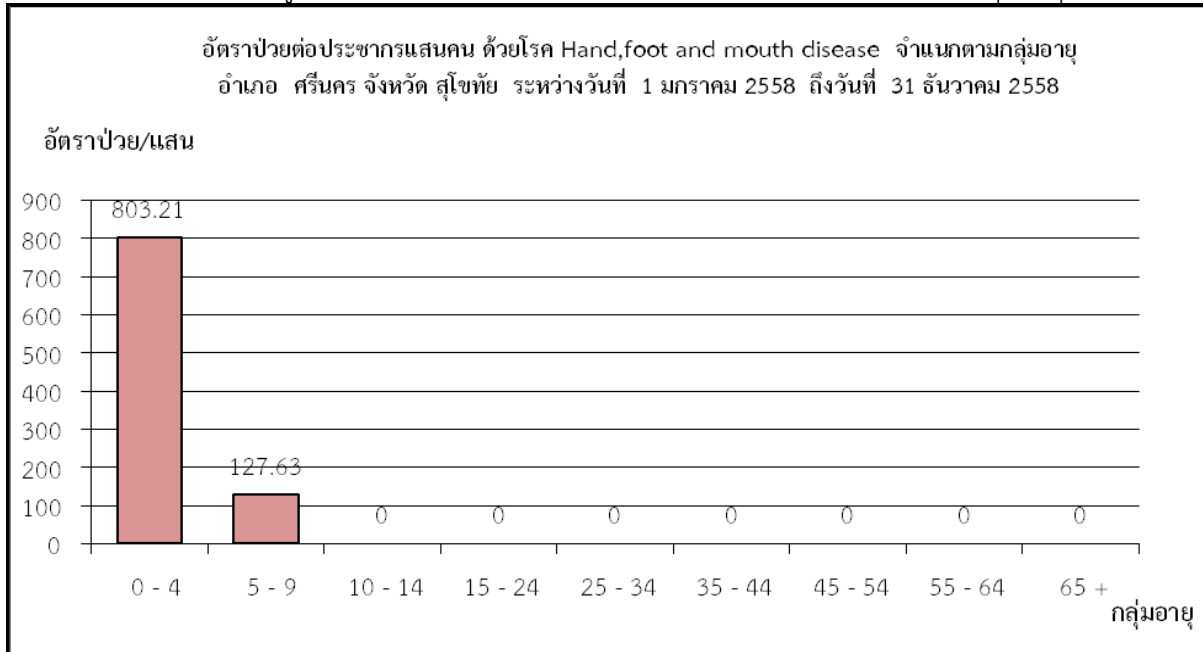


จากข้อมูลข้างต้น พบว่า ตำบลที่มีอัตราป่วยต่อประชากรแสนคน ด้วยโรค Chickenpox สูงสุดคือ ตำบลนครเดิฐ อัตราป่วยเท่ากับ 108.83 ราย ต่อประชากรแสนคน รองลงมาคือตำบลหนองบัว อัตราป่วยเท่ากับ 65.62 ราย ต่อประชากรแสนคน และตำบลคลองมะพลับ อัตราป่วยเท่ากับ 49.08 ราย ต่อประชากรแสนคน ตามลำดับ

8. สรุปรายงานสถานการณ์โรค Hand,foot and mouth disease

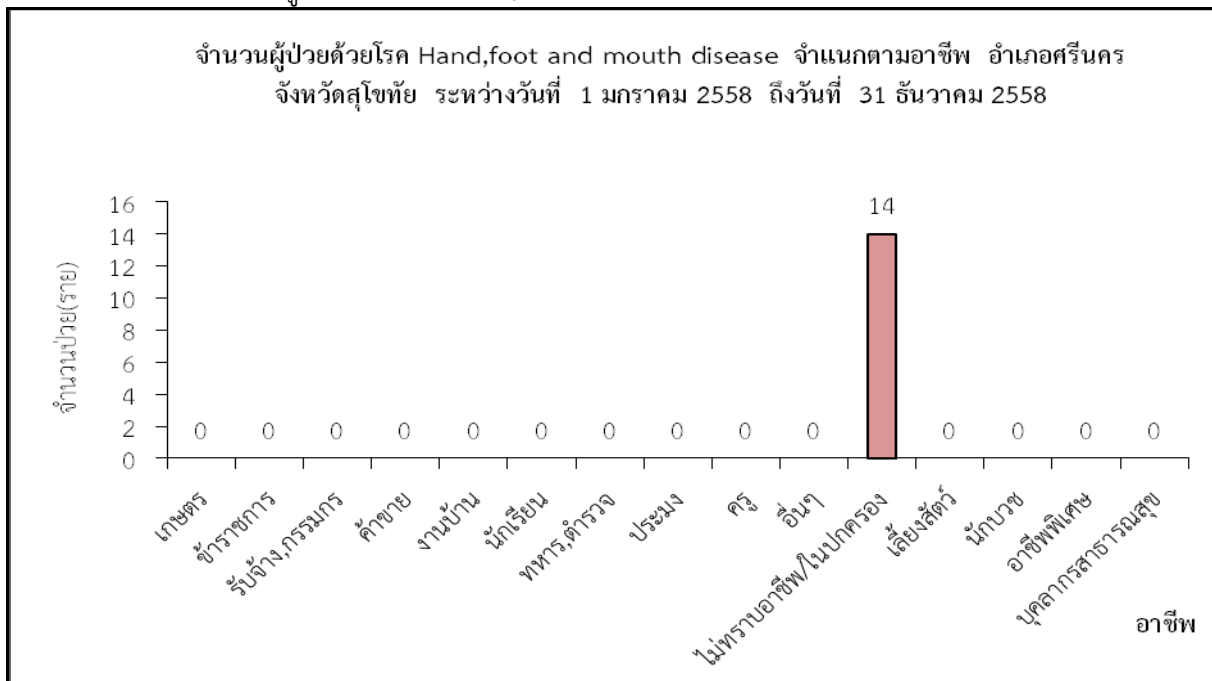
อำเภอศรีนคร จังหวัดสุโขทัย ระหว่างวันที่ 1 มกราคม 2558 - 31 ธันวาคม 2558

กราฟที่ 8.1 แสดงจำนวนผู้ป่วย ด้วยโรค Hand,foot and mouth disease จำแนกตามกลุ่มอายุ



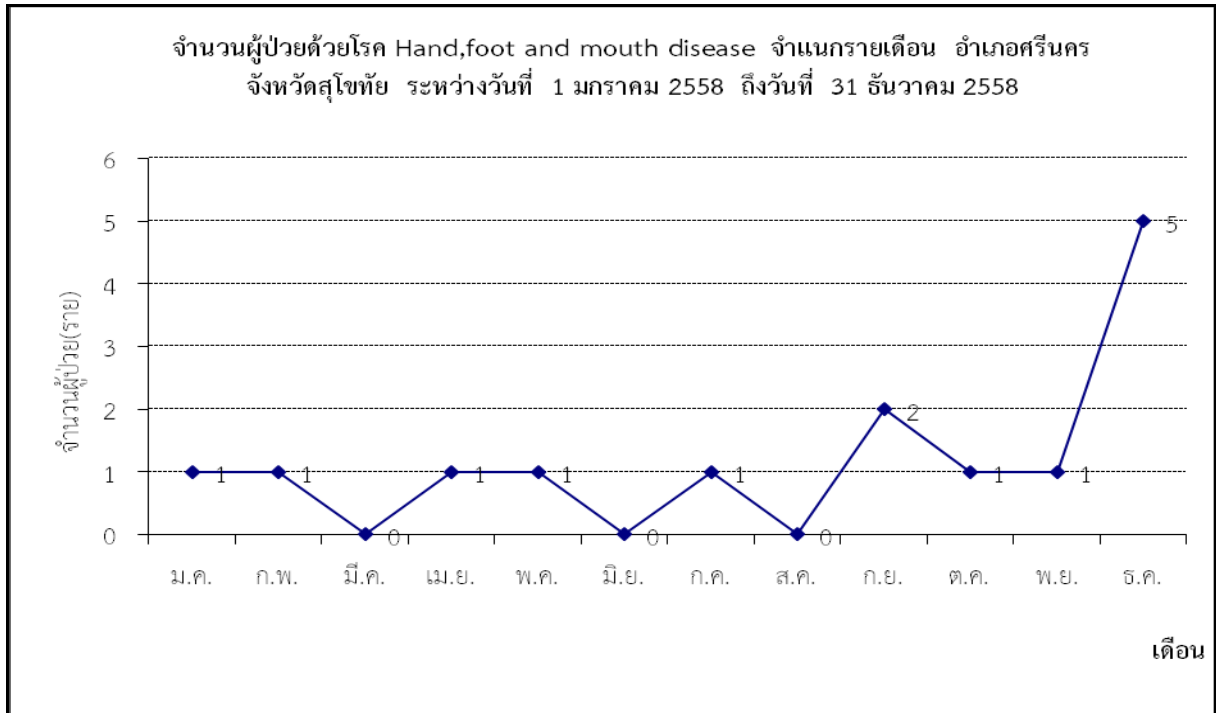
จากข้อมูลข้างต้น พบว่า ช่วงอายุที่พบอัตราป่วยต่อแสนประชากร ด้วยโรค Hand,foot and mouth disease มากที่สุดคือ ช่วงอายุ 0-4 ปี อัตราป่วยต่อประชากรแสนคน เท่ากับ 803.21 ราย รองลงมาคือช่วงอายุ 5-9 ปี อัตราป่วยต่อประชากรแสนคน เท่ากับ 127.63 ราย ตามลำดับ

กราฟที่ 8.2 แสดงจำนวนผู้ป่วยด้วยโรค Hand,foot and mouth disease จำแนกตามอาชีพ

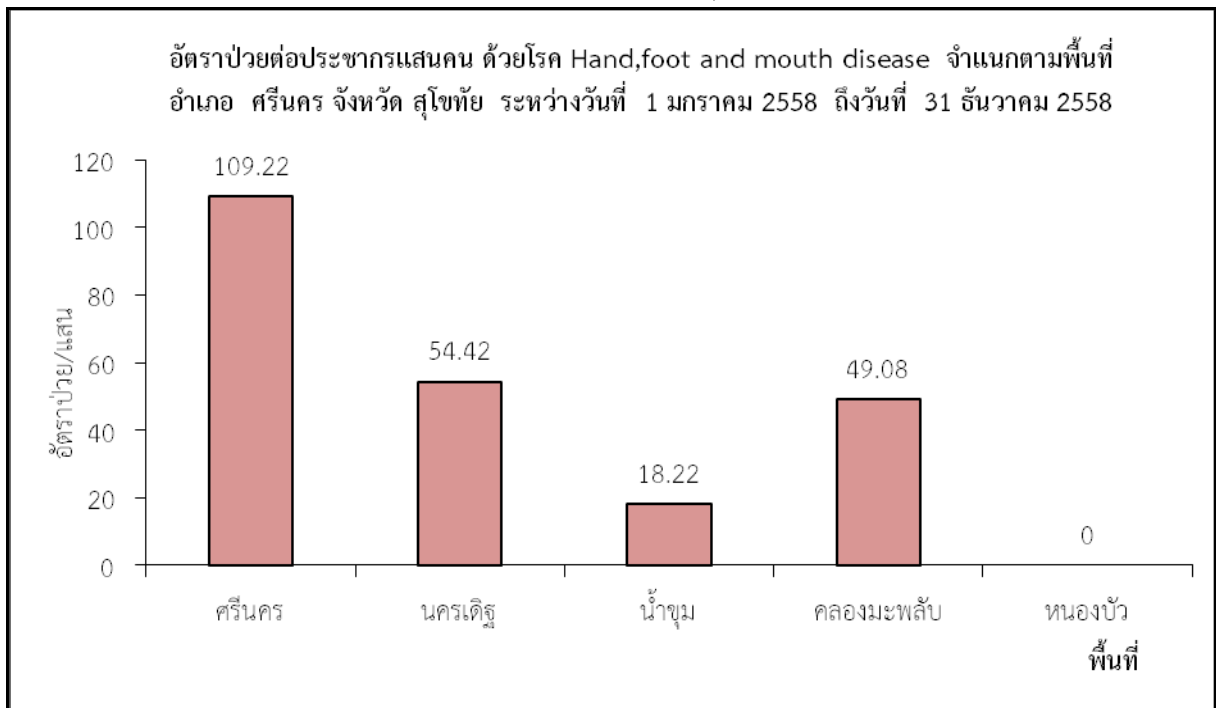


จากข้อมูลข้างต้น พบว่า อาชีพที่มีจำนวนผู้ป่วยด้วยโรค Hand,foot and mouth disease มากที่สุดคือ อาชีพ นปค. จำนวนผู้ป่วยเท่ากับ 14 ราย

กราฟที่ 8.3 แสดงอัตราป่วยต่อประชากรแสนคน ด้วยโรค Hand,foot and mouth disease จำแนกรายเดือน



จากข้อมูลข้างต้น พบว่า เดือนที่มีจำนวนผู้ป่วย ด้วยโรค Hand,foot and mouth disease สูงสุดคือ เดือนธันวาคม จำนวนผู้ป่วยเท่ากับ 5 ราย รองลงมาคือ เดือนกันยายน จำนวนผู้ป่วยเท่ากับ 2 ราย ตามลำดับ **กราฟที่ 8.4** แสดงอัตราป่วยต่อประชากรแสนคน ด้วยโรค Hand,foot and mouth disease จำแนกตามพื้นที่

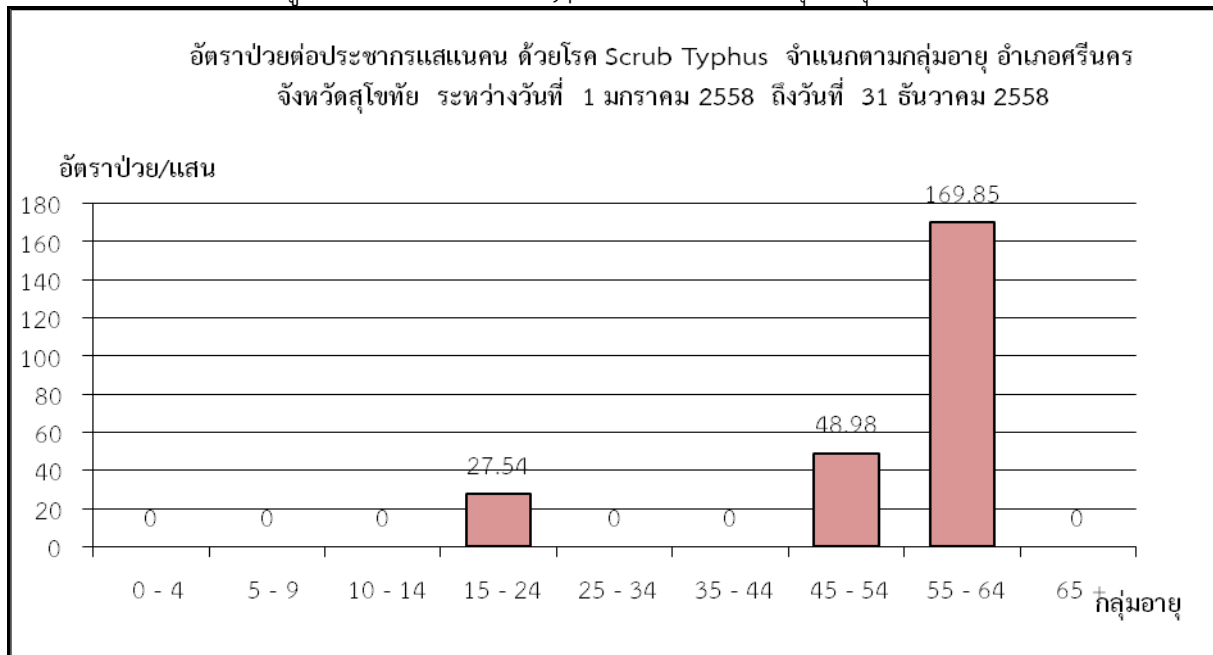


จากข้อมูลข้างต้น พบว่า ตำบลที่มีอัตราป่วยต่อประชากรแสนคน ด้วยโรค Hand,foot and mouth disease สูงสุดคือ ตำบลศรีนคร อัตราป่วยเท่ากับ 109.22 ราย ต่อประชากรแสนคน รองลงมาคือตำบลนครเดิฐ อัตราป่วยเท่ากับ 54.42 ราย ต่อประชากรแสนคน และตำบลคลองมะพลับ อัตราป่วยเท่ากับ 49.08 ราย ต่อประชากรแสนคน ตามลำดับ

9. สรุปรายงานสถานการณ์โรค Scrub Typhus

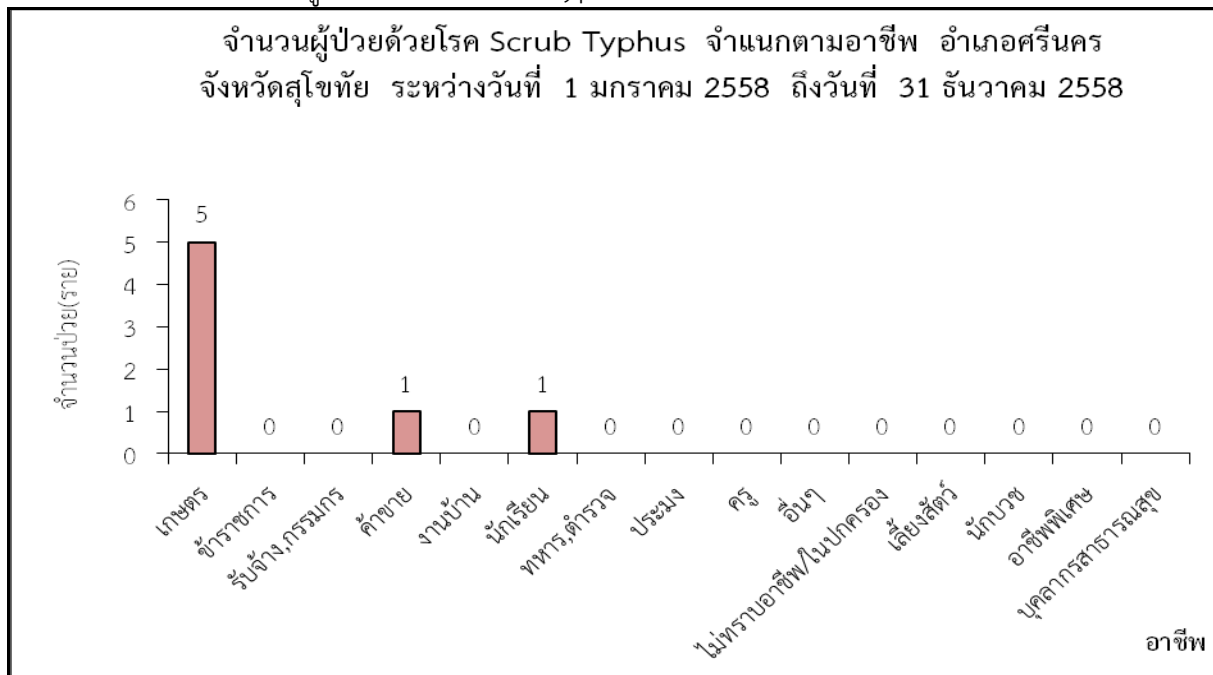
อำเภอศรีนคร จังหวัดสุโขทัย ระหว่างวันที่ 1 มกราคม 2558 - 31 ธันวาคม 2558

กราฟที่ 9.1 แสดงจำนวนผู้ป่วย ด้วยโรค Scrub Typhus จำแนกตามกลุ่มอายุ



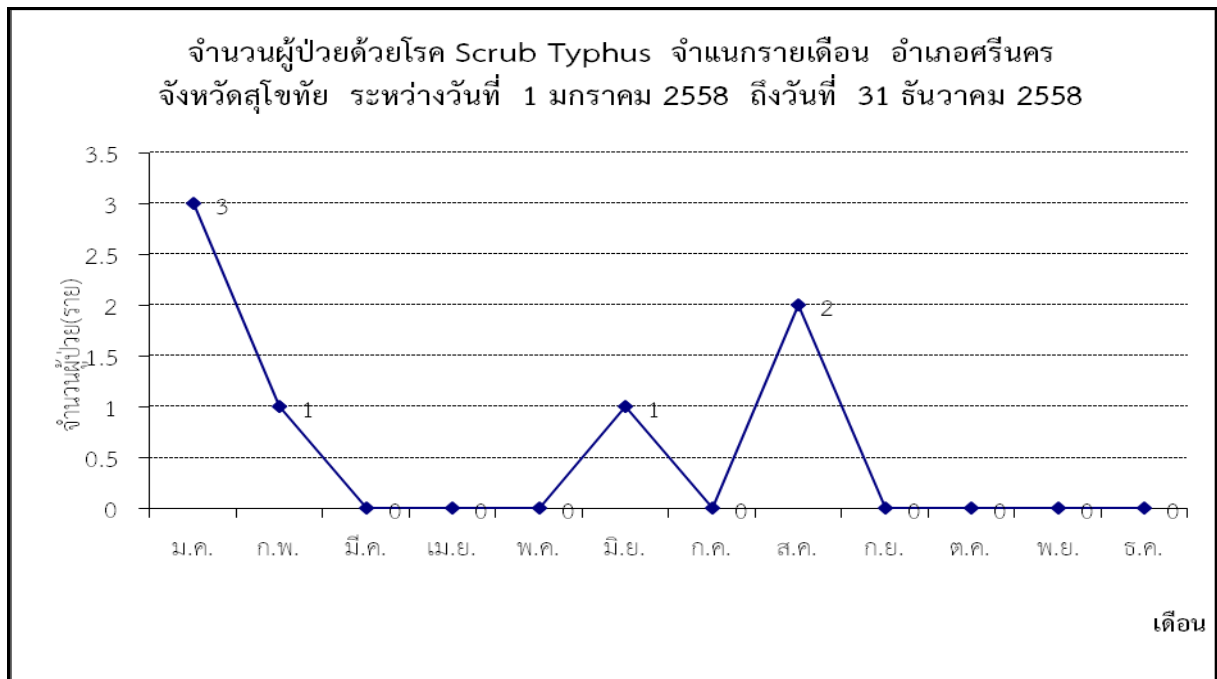
จากข้อมูลข้างต้น พบว่า ช่วงอายุที่พบอัตราป่วย ด้วยโรค Scrub Typhus มากที่สุดคือ ช่วงอายุ 55-64 ปี อัตราป่วยเท่ากับ 169.85 ราย รองลงมาคือช่วงอายุ 45-54 ปี อัตราป่วยเท่ากับ 48.98 ราย และช่วงอายุ 15-24 ปี อัตราป่วยเท่ากับ 27.54 ราย ตามลำดับ

กราฟที่ 9.2 แสดงจำนวนผู้ป่วยด้วยโรค Scrub Typhus จำแนกตามอาชีพ



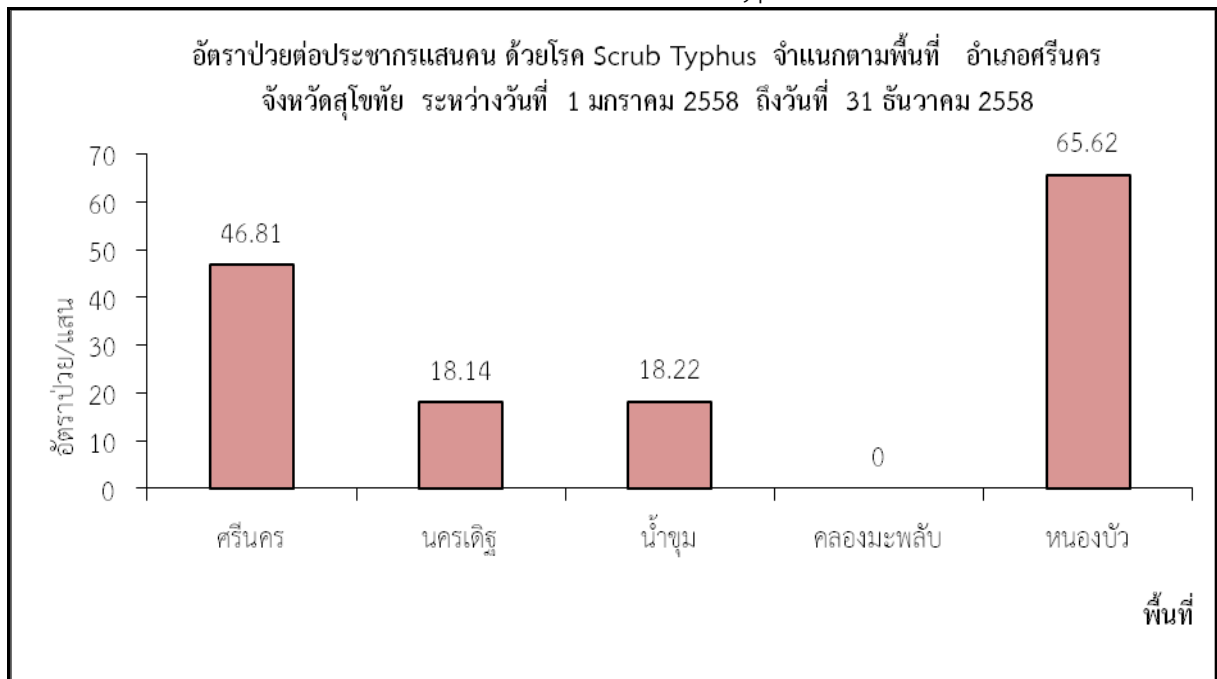
จากข้อมูลข้างต้น พบว่า อาชีพที่มีจำนวนผู้ป่วยด้วยโรค Scrub Typhus มากที่สุดคือ อาชีพเกษตรกร จำนวนผู้ป่วยเท่ากับ 5 ราย รองลงมาคือ อาชีพค้าขายและนักเรียน จำนวนผู้ป่วยเท่ากับ 1 ราย ตามลำดับ

กราฟที่ 9.3 แสดงอัตราป่วยต่อประชากรแสนคน ด้วยโรค Scrub Typhus จำแนกรายเดือน



จากข้อมูลข้างต้น พบว่า เดือนที่มีจำนวนผู้ป่วย ด้วยโรค Scrub Typhus สูงสุดคือเดือนมกราคม จำนวนผู้ป่วยเท่ากับ 3 ราย รองลงมาคือเดือนสิงหาคม จำนวนผู้ป่วยเท่ากับ 2 รายและเดือนกุมภาพันธ์และมิถุนายน จำนวนผู้ป่วยเท่ากับ 1 รายตามลำดับ

กราฟที่ 9.4 แสดงอัตราป่วยต่อประชากรแสนคน ด้วยโรค Scrub Typhus จำแนกตามพื้นที่

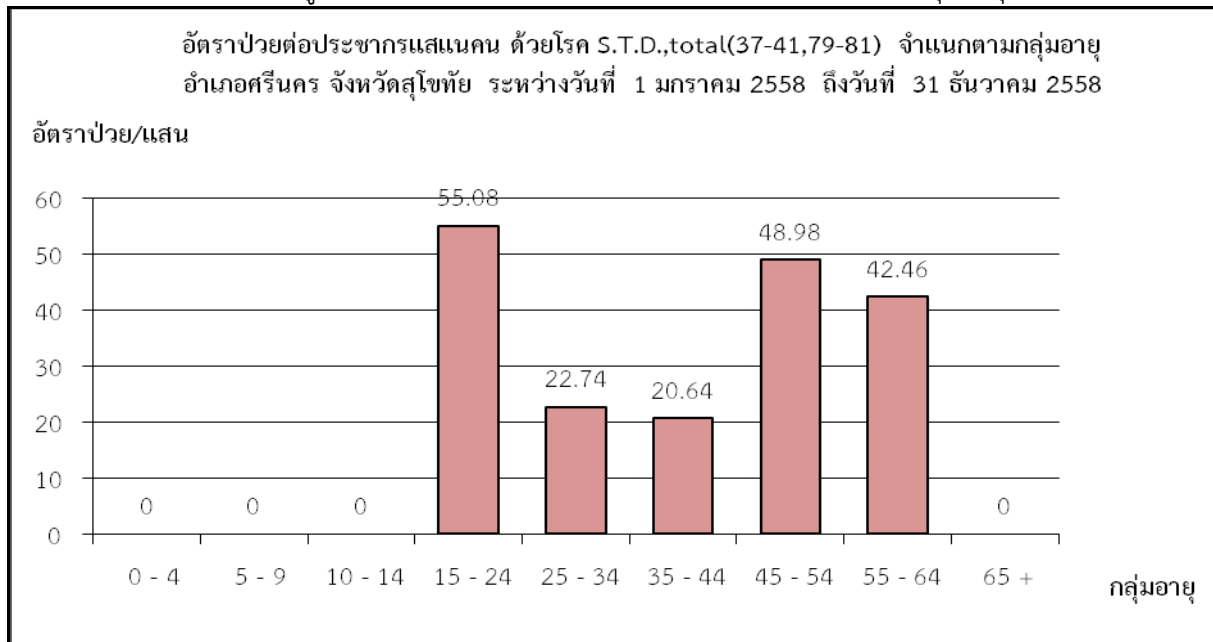


จากข้อมูลข้างต้น พบว่า ตำบลที่มีอัตราป่วยต่อประชากรแสนคน ด้วยโรค Scrub Typhus สูงสุดคือตำบลหนองบัว อัตราป่วยเท่ากับ 65.62 ราย ต่อประชากรแสนคน รองลงมาคือตำบลศรีนคร อัตราป่วยเท่ากับ 46.81 ราย ต่อประชากรแสนคน และตำบลน้ำชุม อัตราป่วยเท่ากับ 18.22 ราย ต่อประชากรแสนคน ตามลำดับ

10. สรุปรายงานสถานการณ์โรค S.T.D.,total(37-41,79-81)

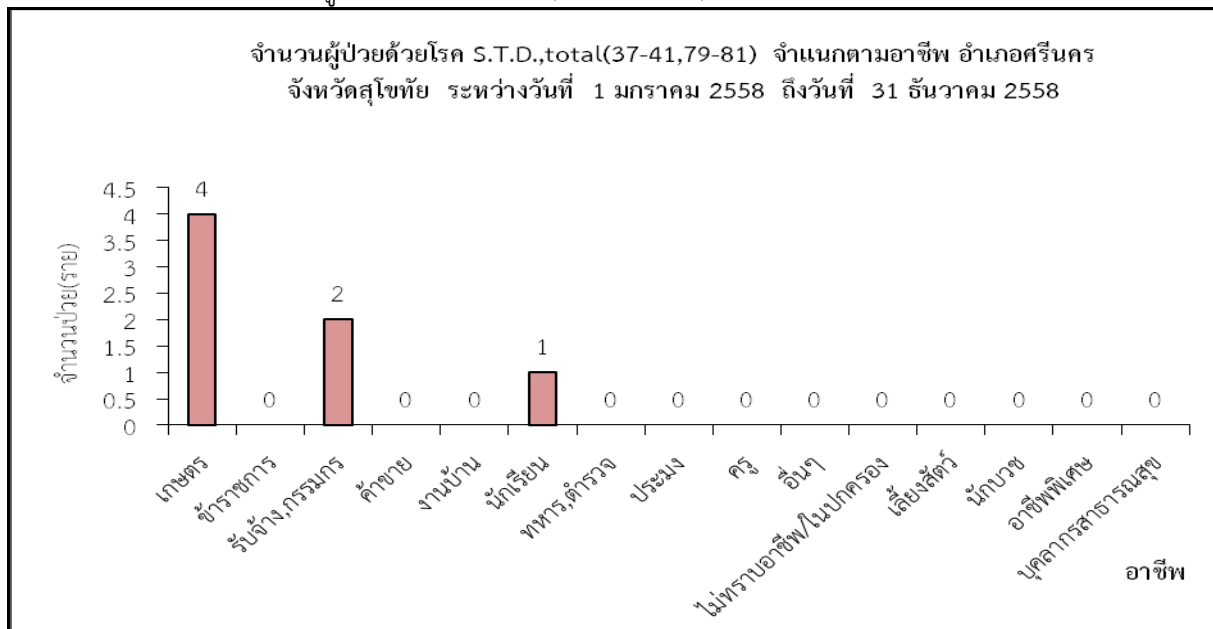
อำเภอศรีนคร จังหวัดสุโขทัย ระหว่างวันที่ 1 มกราคม 2557 - 31 ธันวาคม 2557

กราฟที่ 10.1 แสดงจำนวนผู้ป่วย ด้วยโรค S.T.D.,total(37-41,79-81) จำแนกตามกลุ่มอายุ



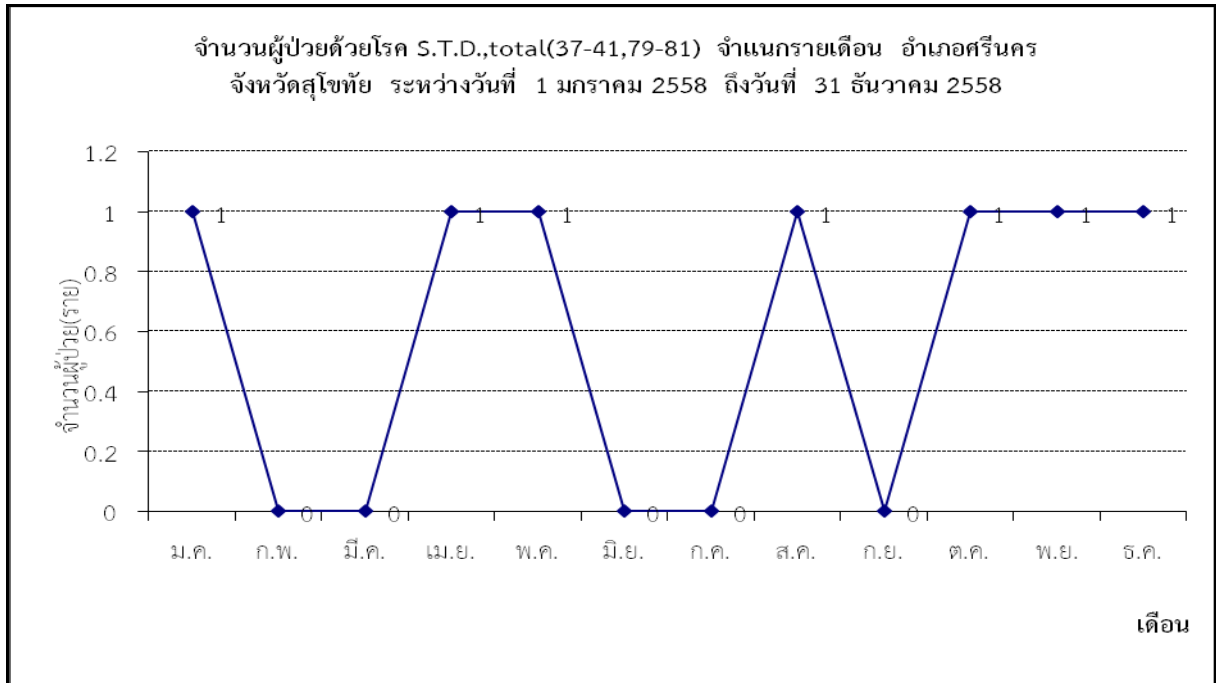
จากข้อมูลข้างต้น พบว่า ช่วงอายุที่พบอัตราผู้ป่วย ด้วยโรค S.T.D.,total(37-41,79-81) มากที่สุดคือ ช่วงอายุ 15-24 ปี อัตราป่วยเท่ากับ 55.08 รายต่อประชากรแสนคน รองลงมาคือช่วงอายุ 45-54 ปี อัตราป่วยเท่ากับ 48.98 รายต่อประชากรแสนคน และช่วงอายุ 55-64 ปี อัตราป่วยเท่ากับ 42.46 รายต่อประชากรแสนคนตามลำดับ

กราฟที่ 10.2 แสดงจำนวนผู้ป่วยด้วยโรค S.T.D.,total(37-41,79-81) จำแนกตามอาชีพ



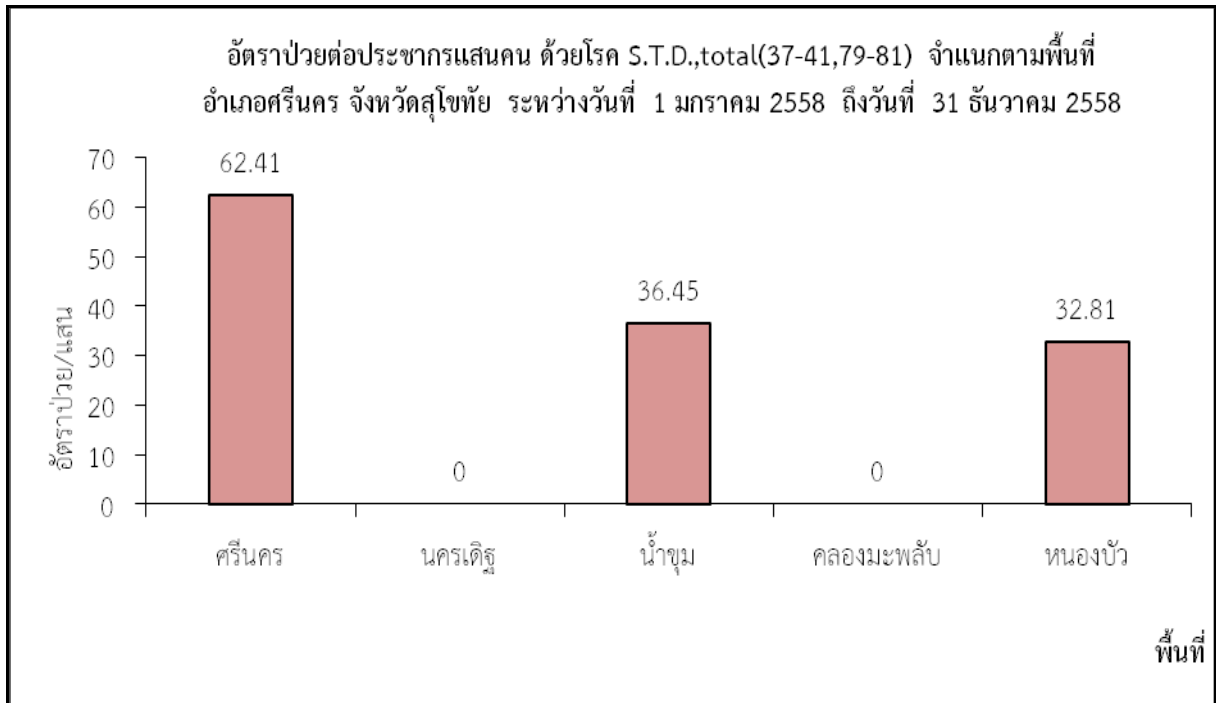
จากข้อมูลข้างต้น พบว่า อาชีพที่มีจำนวนผู้ป่วยด้วยโรค S.T.D.,total(37-41,79-81) มากที่สุดคือ อาชีพเกษตรกร จำนวนผู้ป่วยเท่ากับ 4 ราย รองลงมาคือ อาชีพรับจ้าง จำนวนผู้ป่วยเท่ากับ 2 ราย และอาชีพนักเรียน จำนวนผู้ป่วยเท่ากับ 1 ราย ตามลำดับ

กราฟที่ 10.3 แสดงอัตราป่วยต่อประชากรแสนคน ด้วยโรค S.T.D.,total(37-41,79-81) จำแนกรายเดือน



จากข้อมูลข้างต้น พบว่า เดือนที่มีจำนวนผู้ป่วย ด้วยโรค S.T.D.,total(37-41,79-81)สูงสุด จำนวนผู้ป่วยเท่ากับ 1 ราย คือเดือนมกราคม เมษายน พฤษภาคม สิงหาคม ตุลาคม พฤศจิกายน และธันวาคม

กราฟที่ 10.4 แสดงอัตราป่วยต่อประชากรแสนคน ด้วยโรค S.T.D.,total(37-41,79-81)จำแนกตามพื้นที่



จากข้อมูลข้างต้น พบว่า ตำบลที่มีอัตราป่วยต่อประชากรแสนคน ด้วยโรค S.T.D.,total(37-41,79-81)สูงสุดคือตำบลศรีนคร อัตราป่วยเท่ากับ 62.41 ราย ต่อประชากรแสนคน รองลงมาคือตำบลน้ำชุม อัตราป่วยเท่ากับ 36.45 ราย ต่อประชากรแสนคน และตำบลหนองบัว อัตราป่วยเท่ากับ 32.81 ราย ต่อประชากรแสนคน ตามลำดับ