



ตารางแสดง จำนวนและอัตราป่วยด้วยโรคที่ต้องเฝ้าระวังทางระบาดวิทยา
ระหว่างวันที่ ๑ มกราคม ๒๕๕๙ - ๒๕ เมษายน ๒๕๕๙ อำเภอศรีนคร จ.สุโขทัย จำแนกรายตำบล

ชื่อโรค	รวมอำเภอศรีนคร		ศรีนคร		นครเดิฐ		น้ำชุม		คลองมะพลับ		หนองบัว	
	จำนวน(คน)	อัตรา/แสน	จำนวน(คน)	อัตรา/แสน	จำนวน(คน)	อัตรา/แสน	จำนวน(คน)	อัตรา/แสน	จำนวน(คน)	อัตรา/แสน	จำนวน(คน)	อัตรา/แสน
อุจจาระร่วง	๑๒๙	๔๘๖.๓๓	๓๖	๕๖๒.๙๔	๑๕	๒๗๓.๐๓	๓๙	๗๑๐.๑๒	๒๖	๔๒๖.๕๑	๑๓	๔๒๖.๕๑
สุกใส	๔๔	๑๖๕.๘๘	๑๗	๒๖๕.๘๓	๙	๑๖๓.๘๒	๘	๑๔๕.๖๗	๔	๖๕.๖๒	๖	๑๙๖.๘๕
อาหารเป็นพิษ	๓๗	๑๓๙.๔๙	๑๔	๒๑๘.๙๒	๗	๑๒๗.๔๑	๔	๗๒.๘๓	๙	๑๔๗.๖๔	๓	๙๘.๔๓
ปอดบวม	๒๑	๗๙.๑๗	๓	๔๖.๙๑	๕	๙๑.๐๑	๔	๗๒.๘๓	๓	๔๙.๒๑	๖	๑๙๖.๘๕
ไขหวัดใหญ่	๑๑	๔๑.๔๗	๑	๑๕.๖๔	-	-	๒	๓๖.๔๒	๔	๖๕.๖๒	๔	๑๓๑.๒๓
มือ เท้า ปาก	๖	๒๒.๖๒	๒	๓๑.๒๗	๒	๓๖.๔๐	-	-	๒	๓๒.๘๑	-	-
ตาแดง	๕	๑๘.๘๕	๕	๗๘.๑๙	-	-	-	-	-	-	-	-
คางทูม	๓	๑๑.๓๑	-	-	-	-	-	-	-	-	๓	๙๘.๔๓

จากตารางพบว่า จำนวนและอัตราป่วยด้วยโรคที่ต้องเฝ้าระวังทางระบาดวิทยามากที่สุดประจำเดือนเมษายน คือ โรคอุจจาระร่วง จำนวนผู้ป่วยเท่ากับ ๑๒๙ ราย อัตราป่วยเท่ากับ ๔๘๖.๓๓ ต่อประชากรแสนคนแสดงให้เห็นว่าโรคอุจจาระร่วงยังคงเป็นปัญหาที่สำคัญเกี่ยวกับโรคที่ต้องเฝ้าระวังทางระบาดวิทยามากที่สุดของเดือนเมษายน รองลงมาคือโรคสุกใสจำนวนผู้ป่วยเท่ากับ ๔๔ ราย อัตราป่วยเท่ากับ ๑๖๕.๘๘ ต่อประชากรแสนคน และโรคอาหารเป็นพิษ จำนวนผู้ป่วยเท่ากับ ๓๗ ราย อัตราป่วยเท่ากับ ๑๓๙.๔๙ ต่อประชากรแสนคนตามลำดับ

และพบว่าตำบลที่มีอัตราผู้ป่วยโรคอุจจาระร่วงมากที่สุดคือ ตำบลน้ำชุม อัตราป่วยเท่ากับ ๗๑๐.๑๒ ต่อประชากรแสนคน รองลงมาคือ ตำบลศรีนคร อัตราป่วยเท่ากับ ๕๖๒.๙๔ ต่อประชากรแสนคน และตำบลคลองมะพลับและหนองบัว อัตราป่วยเท่ากับ ๔๒๖.๕๑ ต่อประชากรแสนคน ตามลำดับ

งานระบาดวิทยาและควบคุมป้องกันโรคติดต่อทั่วไป
โรงพยาบาลศรีนคร โทร ๐๕๕-๖๕๒๗๒๕ ต่อ ๑๑๕



ตารางแสดง จำนวนและอัตราป่วยด้วยโรคที่ต้องเฝ้าระวังทางระบาดวิทยา
ระหว่างวันที่ ๑ เมษายน ๒๕๕๙ - ๒๕ เมษายน ๒๕๕๙ อำเภอศรีนคร จ.สุโขทัย จำแนกรายตำบล



ชื่อโรค	รวมอำเภอศรีนคร		ศรีนคร		นครเดิฐ		น้ำขุม		คลองมะพลับ		หนองบัว	
	จำนวน(คน)	อัตรา/แสน	จำนวน(คน)	อัตรา/แสน	จำนวน(คน)	อัตรา/แสน	จำนวน(คน)	อัตรา/แสน	จำนวน(คน)	อัตรา/แสน	จำนวน(คน)	อัตรา/แสน
อุจจาระร่วง	๑๑	๔๑.๔๗	๒	๓๑.๒๗	๑	๑๘.๒๐	๑	๑๘.๒๑	๔	๖๕.๖๒	๓	๙๘.๔๓
อาหารเป็นพิษ	๑๑	๔๑.๔๗	๕	๗๘.๑๙	๑	๑๘.๒๐	๑	๑๘.๒๑	๓	๔๙.๒๑	๑	๓๒.๘๑
สุกใส	๖	๒๒.๖๒	๓	๔๖.๙๑	-	-	๑	๑๘.๒๑	๒	๓๒.๘๑	-	-
ไขหวัดใหญ่	๔	๑๕.๐๘	๑	๑๕.๖๔	-	-	-	-	-	-	๓	๙๘.๔๓
ปอดบวม	๓	๑๑.๓๑	๑	๑๕.๖๔	๑	๑๘.๒๐	๑	๑๘.๒๑	-	-	-	-

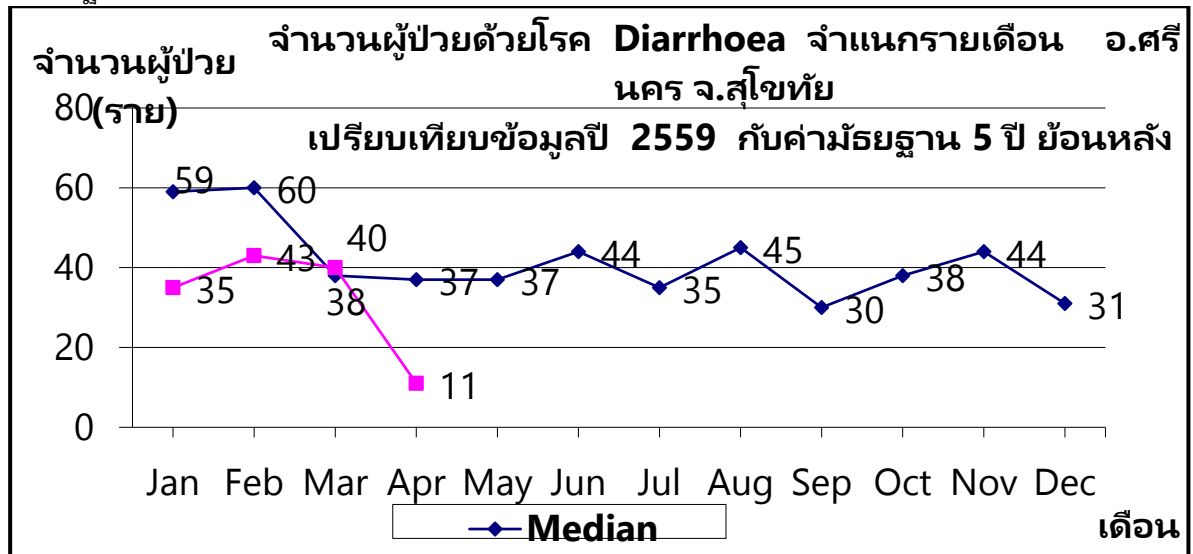
จากตารางพบว่า จำนวนและอัตราป่วยด้วยโรคที่ต้องเฝ้าระวังทางระบาดวิทยามากที่สุดประจำเดือนเมษายน คือ โรคอุจจาระร่วงและอาหารเป็นพิษ จำนวนผู้ป่วยเท่ากับ ๑๑ รายอัตราป่วย ๔๑.๔๗ ต่อประชากรแสนคนแสดงให้เห็นว่าโรคอุจจาระร่วงและอาหารเป็นพิษยังคงเป็นปัญหาที่สำคัญเกี่ยวกับโรคที่ต้องเฝ้าระวังทางระบาดวิทยามากที่สุดของเดือนเมษายน รองลงมาคือโรคสุกใสจำนวนผู้ป่วยเท่ากับ ๖ ราย อัตราป่วยเท่ากับ ๒๒.๖๒ ต่อประชากรแสนคน และโรคไขหวัดใหญ่ จำนวนผู้ป่วยเท่ากับ ๔ ราย อัตราป่วยเท่ากับ ๑๕.๐๘ ต่อประชากรแสนตามลำดับ

และพบว่าตำบลที่มีอัตราผู้ป่วยโรคอุจจาระร่วงมากที่สุดคือ ตำบลหนองบัว อัตราป่วยเท่ากับ ๙๘.๔๓ ต่อประชากรแสนคน รองลงมาคือ ตำบลคลองมะพลับ อัตราป่วยเท่ากับ ๖๕.๖๒ ต่อประชากรแสนคน และศรีนคร อัตราป่วยเท่ากับ ๓๑.๒๗ ต่อประชากรแสนคน ตามลำดับ

งานระบาดวิทยาและควบคุมป้องกันโรคติดต่อทั่วไป
โรงพยาบาลศรีนคร โทร ๐๕๕-๖๕๒๗๒๕ ต่อ ๑๑๕

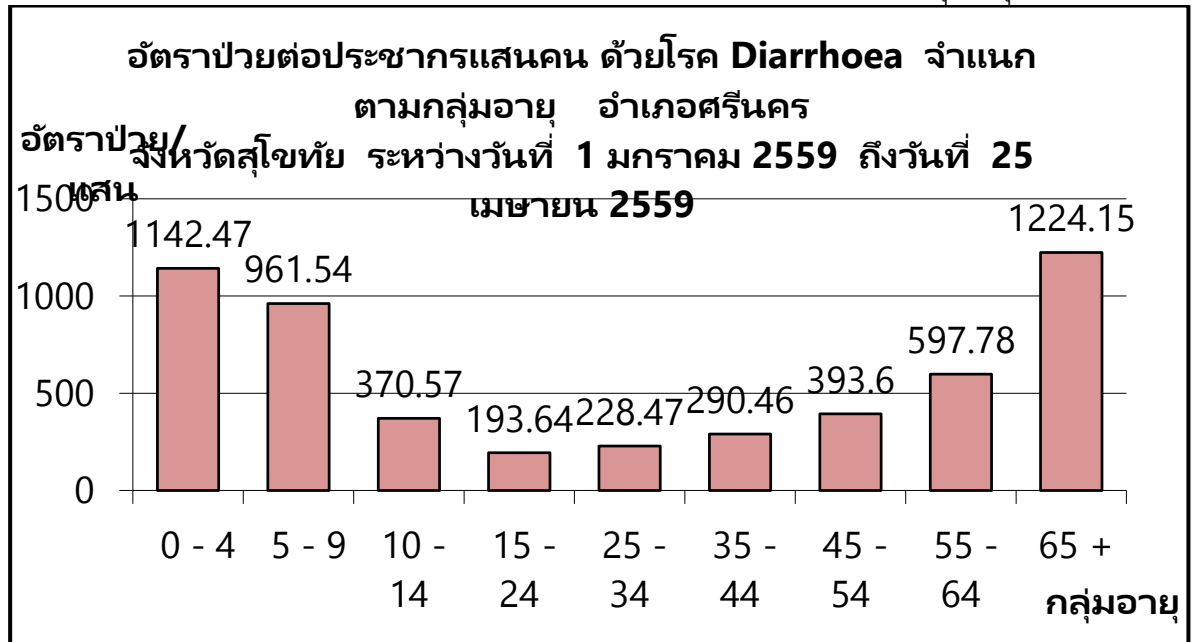
๑. สรุปรายงานสถานการณ์โรค Diarrhoea

อำเภอศรีนคร จังหวัดสุโขทัย ระหว่างวันที่ ๑ มกราคม ๒๕๕๙ - ๒๕ เมษายน ๒๕๕๙
กราฟที่ ๑.๑ แสดงจำนวนผู้ป่วยด้วยโรค Diarrhoea จำแนกรายเดือน เปรียบเทียบข้อมูลปี ๒๕๕๙ กับ
 ค่ามัธยฐาน ๕ ปีย้อนหลัง



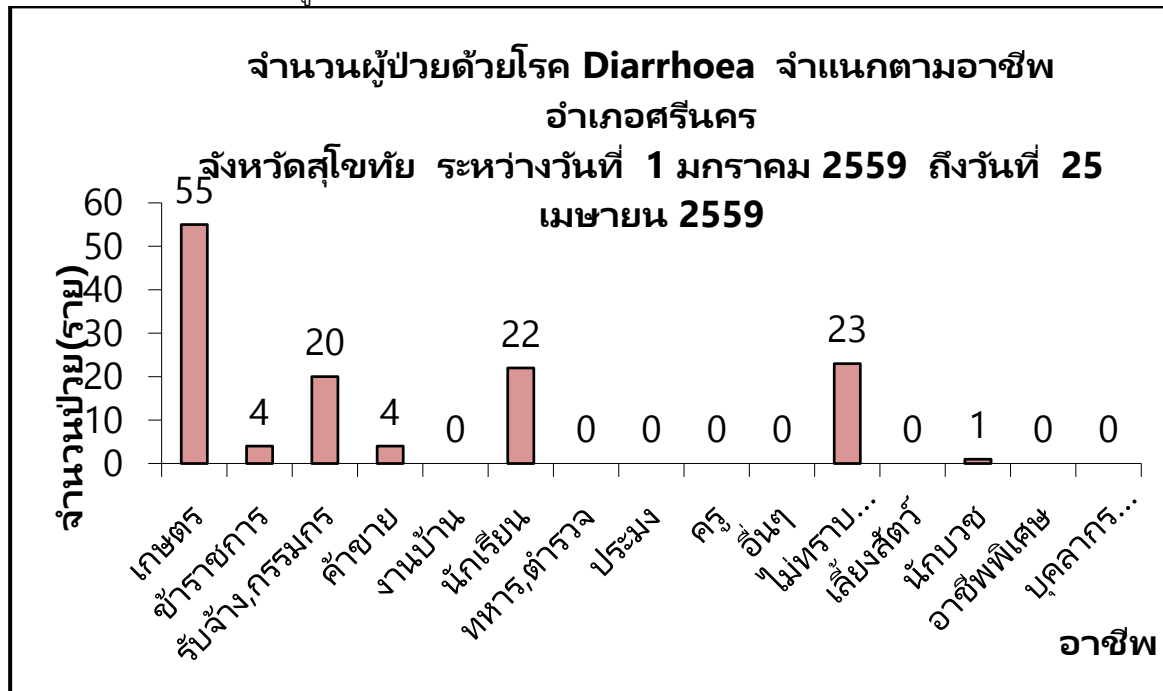
จากข้อมูลข้างต้น พบว่า จำนวนผู้ป่วยด้วยโรค Diarrhoea จำแนกรายเดือน เปรียบเทียบข้อมูลปี ๒๕๕๙ กับค่ามัธยฐาน ๕ ปีย้อนหลัง คือช่วงเดือนเมษายน มีจำนวนผู้ป่วยเท่ากับ ๑๑ ราย ซึ่งน้อยกว่าค่ามัธยฐาน แสดงว่า ระบบการป้องกันควบคุมโรคทางระบาดวิทยาจะต้องมีการพัฒนาคุณภาพเพิ่มขึ้น ทำให้จำนวนผู้ป่วยด้วยโรค Diarrhoea มีค่าน้อยกว่าค่ามัธยฐาน

กราฟที่ ๑.๒ แสดงอัตราป่วยต่อประชากรแสนคน ด้วยโรค Diarrhoea จำแนกตามกลุ่มอายุ



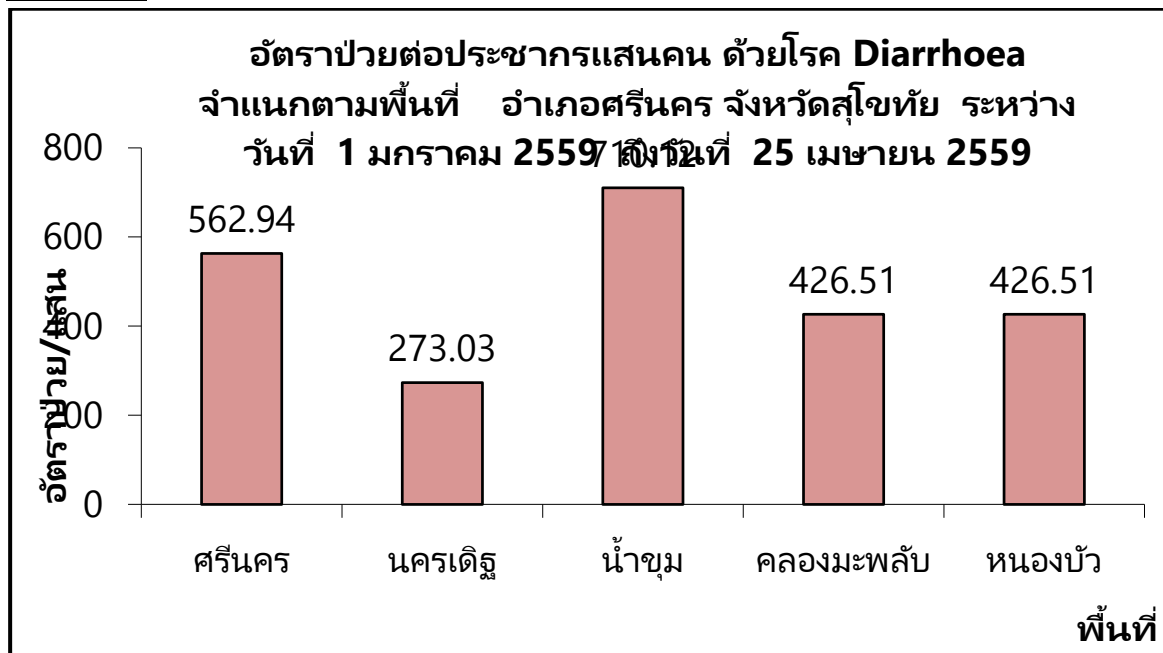
จากข้อมูลข้างต้น พบว่า กลุ่มอายุที่มีอัตราป่วยต่อประชากรแสนคน ด้วยโรค Diarrhoea มากที่สุดคือ กลุ่มอายุ ๖๕ ปีขึ้นไป อัตราป่วยต่อประชากรแสนคนเท่ากับ ๑๒๒๔.๑๕ ราย รองลงมาคือ กลุ่มอายุ ๐ - ๔ ปี อัตราป่วยต่อประชากรแสนคนเท่ากับ ๑๑๔๒.๔๗ ราย และกลุ่มอายุ ๕-๙ ปี อัตราป่วยต่อประชากรแสนคนเท่ากับ ๙๖๑.๕๔ ราย ตามลำดับ

กราฟที่ ๑.๓ แสดงจำนวนผู้ป่วยด้วยโรค Diarrhoea จำแนกตามอาชีพ



จากข้อมูลข้างต้น พบว่า อาชีพที่มีจำนวนผู้ป่วยด้วยโรค Diarrhoea มากที่สุดคือเกษตรกร จำนวนผู้ป่วยเท่ากับ ๕๕ ราย รองลงมาคือ อาชีพ นปค. จำนวนผู้ป่วยเท่ากับ ๒๓ ราย และอาชีพนักเรียน จำนวนผู้ป่วยเท่ากับ ๒๒ รายตามลำดับ

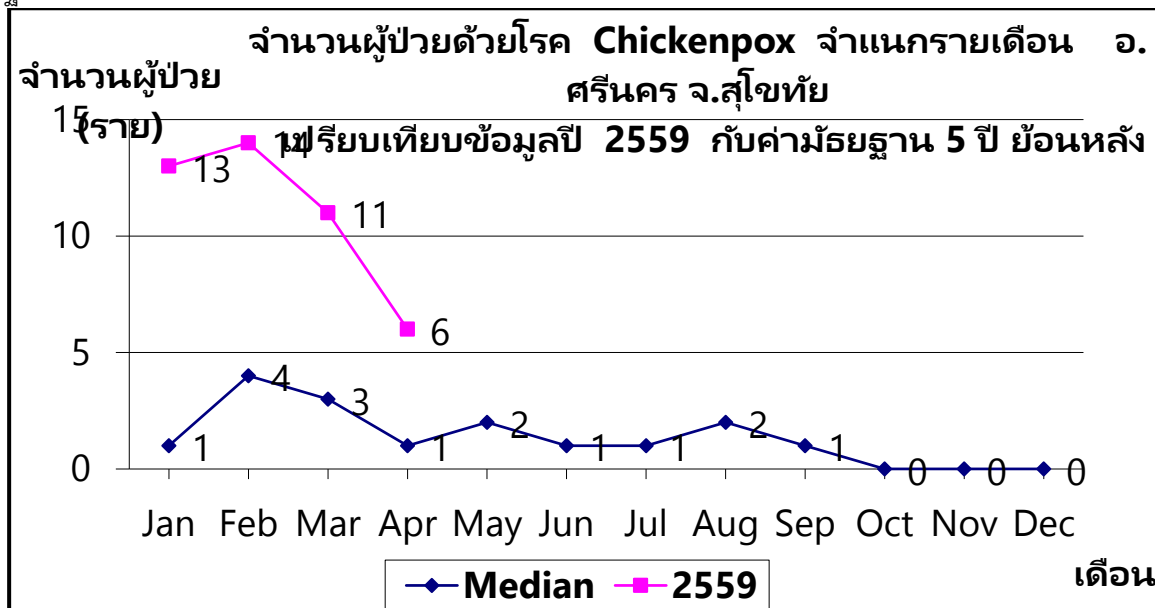
กราฟที่ ๑.๔ แสดงอัตราป่วยต่อประชากรแสนคน ด้วยโรค Diarrhoea จำแนกตามพื้นที่



จากข้อมูลข้างต้น พบว่า ตำบลที่มีอัตราป่วยต่อประชากรแสนคน ด้วยโรค Diarrhoea สูงสุดคือ น้ำชุม อัตราป่วยเท่ากับ ๗๑๐.๑๒ ราย ต่อประชากรแสนคน รองลงมาคือ ตำบลศรีนคร อัตราป่วยเท่ากับ ๕๖๒.๙๔ ราย ต่อประชากรแสนคน และตำบลคลองมะพลับและหนองบัว อัตราป่วยเท่ากับ ๔๒๖.๕๑ ราย ต่อประชากรแสนคน ตามลำดับ

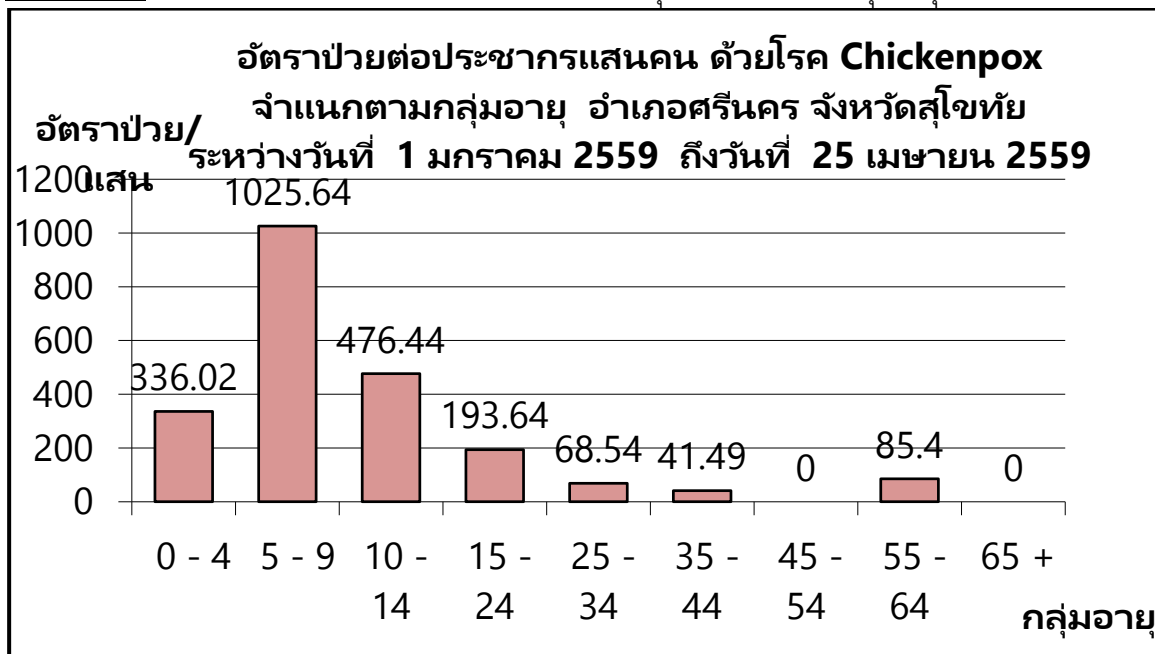
๒. สรุปรายงานสถานการณ์โรคสุกใส

อำเภอศรีนคร จังหวัดสุโขทัย ระหว่างวันที่ ๑ มกราคม ๒๕๕๙ - ๒๕ เมษายน ๒๕๕๙
 กราฟที่ ๒.๑ แสดงจำนวนผู้ป่วยด้วยโรคสุกใส จำแนกรายเดือน เปรียบเทียบข้อมูลปี ๒๕๕๙ กับค่ามัธยฐาน ๕ ปีย้อนหลัง



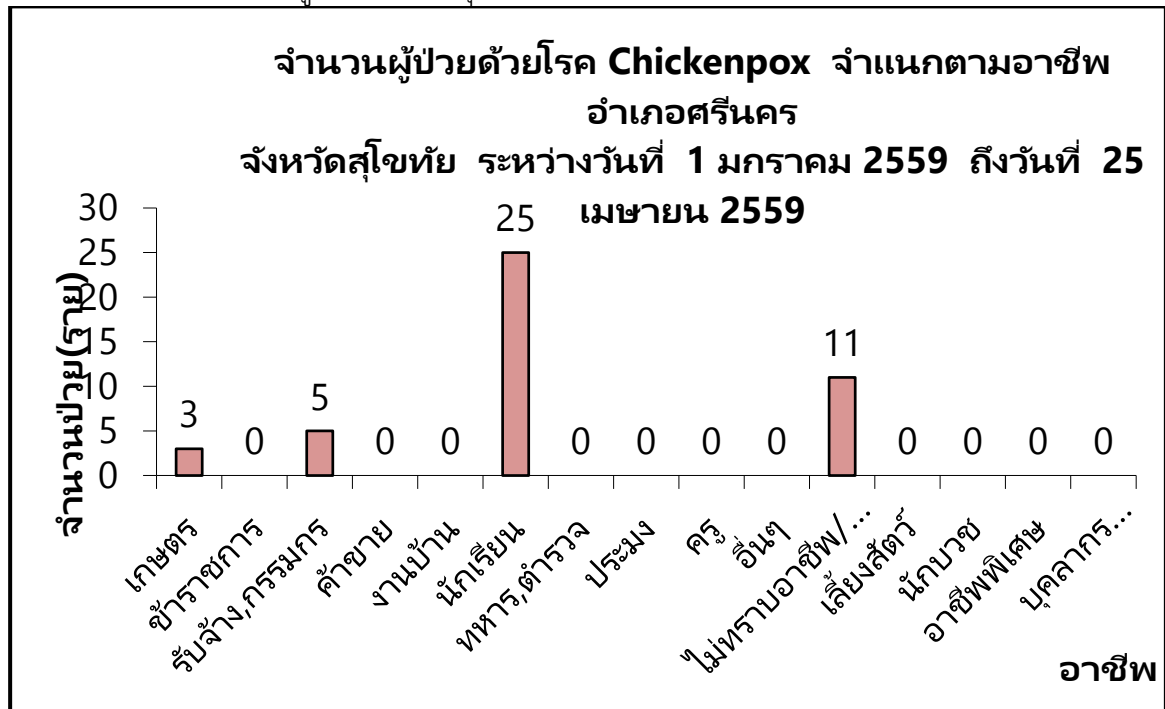
จากข้อมูลข้างต้น พบว่า จำนวนผู้ป่วยด้วยโรคสุกใส จำแนกรายเดือน เปรียบเทียบข้อมูลปี ๒๕๕๙ กับค่ามัธยฐาน ๕ ปีย้อนหลัง คือช่วงเดือนเมษายน มีจำนวนผู้ป่วยเท่ากับ ๖ ราย ซึ่งมีความมากกว่าค่ามัธยฐาน ย้อนหลัง ๕ ปี แสดงว่า โรคสุกใส ควรมีการเพิ่มระบบการป้องกันควบคุมโรคระบาดวิทยาที่มีคุณภาพเพิ่มขึ้น เพื่อให้จำนวนผู้ป่วยด้วยโรคสุกใส มีค่าน้อยกว่าค่ามัธยฐาน

กราฟที่ ๒.๒ แสดงอัตราป่วยต่อประชากรแสนคน ด้วยโรคสุกใส จำแนกตามกลุ่มอายุ



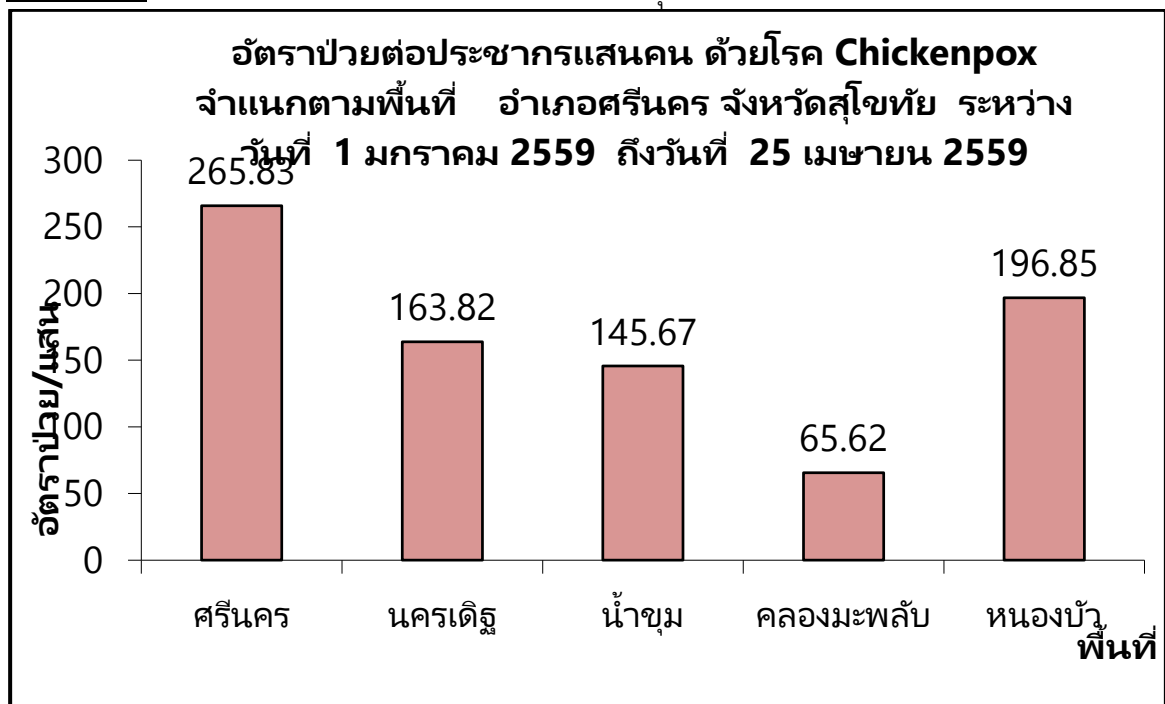
จากข้อมูลข้างต้น พบว่า ช่วงอายุที่พบอัตราผู้ป่วย ด้วยโรคสุกใส มากที่สุดคือ ช่วงอายุ ๕-๙ ปี อัตราป่วยต่อประชากรแสนคนเท่ากับ ๑๐๒๕.๖๔ ราย รองลงมาคือ ช่วงอายุ ๑๐-๑๔ ปี อัตราป่วยต่อประชากรแสนคนเท่ากับ ๔๗๖.๔๔ ราย และช่วงอายุ ๐-๔ ปี อัตราป่วยเท่ากับ ๓๓๖.๐๒ ราย ตามลำดับ

กราฟที่ ๒.๓ แสดงจำนวนผู้ป่วยด้วยโรค สุกใส จำแนกตามอาชีพ



จากข้อมูลข้างต้น พบว่า อาชีพที่มีจำนวนผู้ป่วยด้วยโรคสุกใส มากที่สุดคือ อาชีพนักเรียน จำนวนผู้ป่วยเท่ากับ ๒๕ ราย รองลงมาคือ อาชีพ นปค. จำนวนผู้ป่วยเท่ากับ ๑๑ ราย และอาชีพรับจ้าง จำนวนผู้ป่วยเท่ากับ ๕ ราย ตามลำดับ

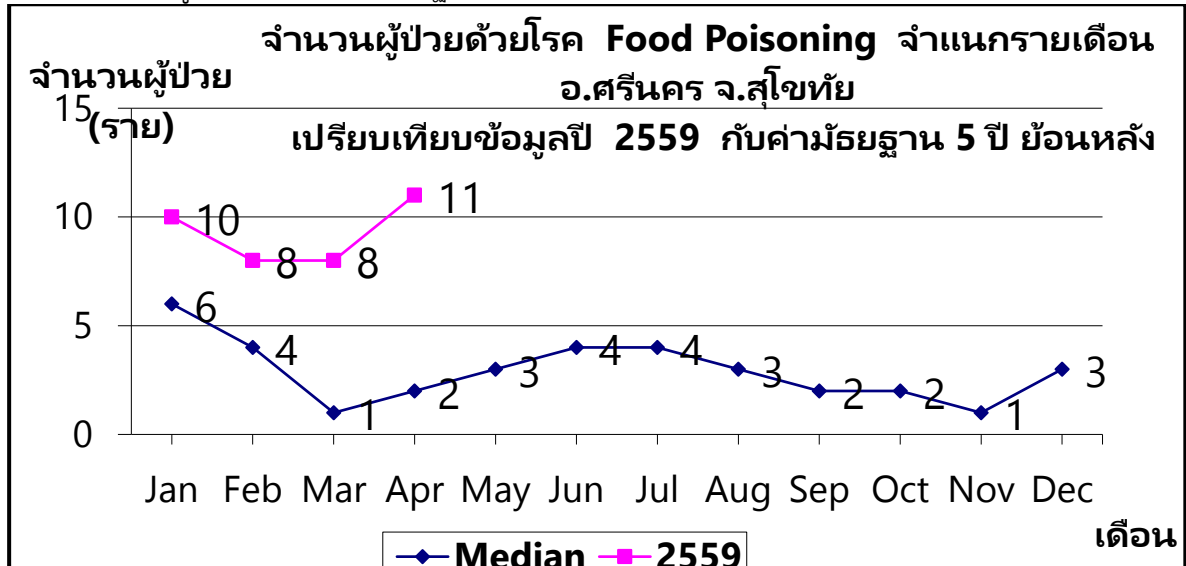
กราฟที่ ๒.๔ แสดงอัตราป่วยต่อประชากรแสนคน ด้วยโรคสุกใส จำแนกตามพื้นที่



จากข้อมูลข้างต้น พบว่า ตำบลที่มีอัตราป่วยต่อประชากรแสนคน ด้วยโรคสุกใส สูงสุดคือ ตำบลศรีนคร อัตราป่วยเท่ากับ ๒๖๕.๘๓ ราย ต่อประชากรแสนคน รองลงมาคือ ตำบลหนองบัว อัตราป่วยเท่ากับ ๑๙๖.๘๕ ราย ต่อประชากรแสนคน และตำบลนครเดิฐ อัตราป่วยเท่ากับ ๑๖๓.๘๒ ราย ต่อประชากรแสนคน ตามลำดับ

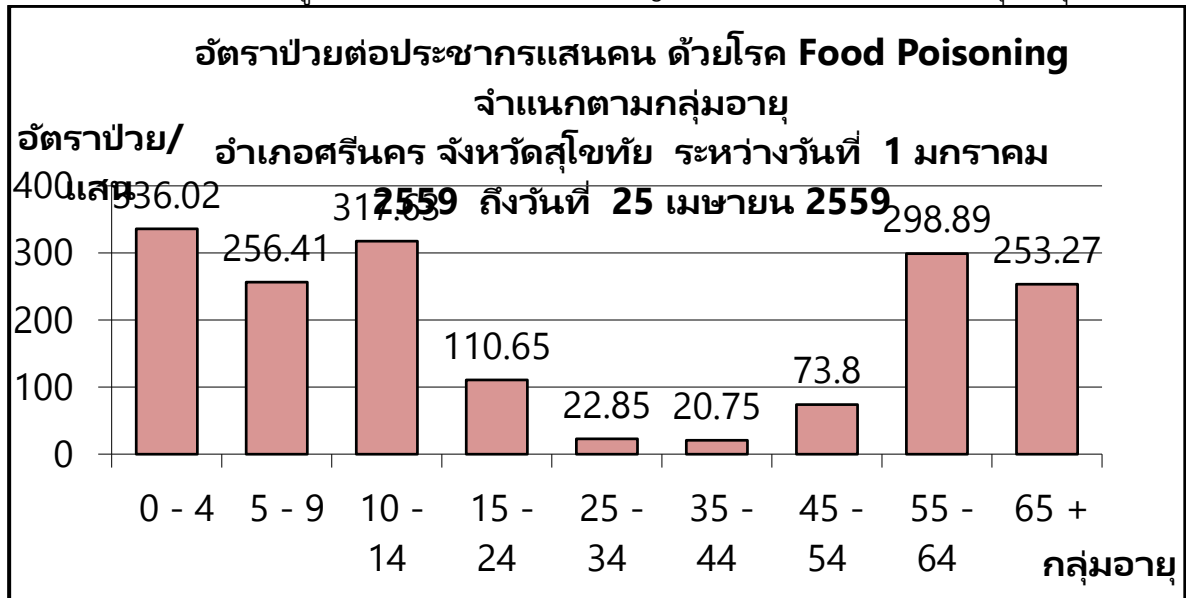
๓. สรุปรายงานสถานการณ์โรค Food Poisoning (อาหารเป็นพิษ)

อำเภอศรีนคร จังหวัดสุโขทัย ระหว่างวันที่ ๑ มกราคม ๒๕๕๙ - ๒๕ เมษายน ๒๕๕๙
 กราฟที่ ๓.๑ แสดงจำนวนผู้ป่วยด้วยโรค Food Poisoning (อาหารเป็นพิษ) จำแนกรายเดือน
 เปรียบเทียบข้อมูลปี ๒๕๕๙ กับค่ามัธยฐาน ๕ ปีย้อนหลัง



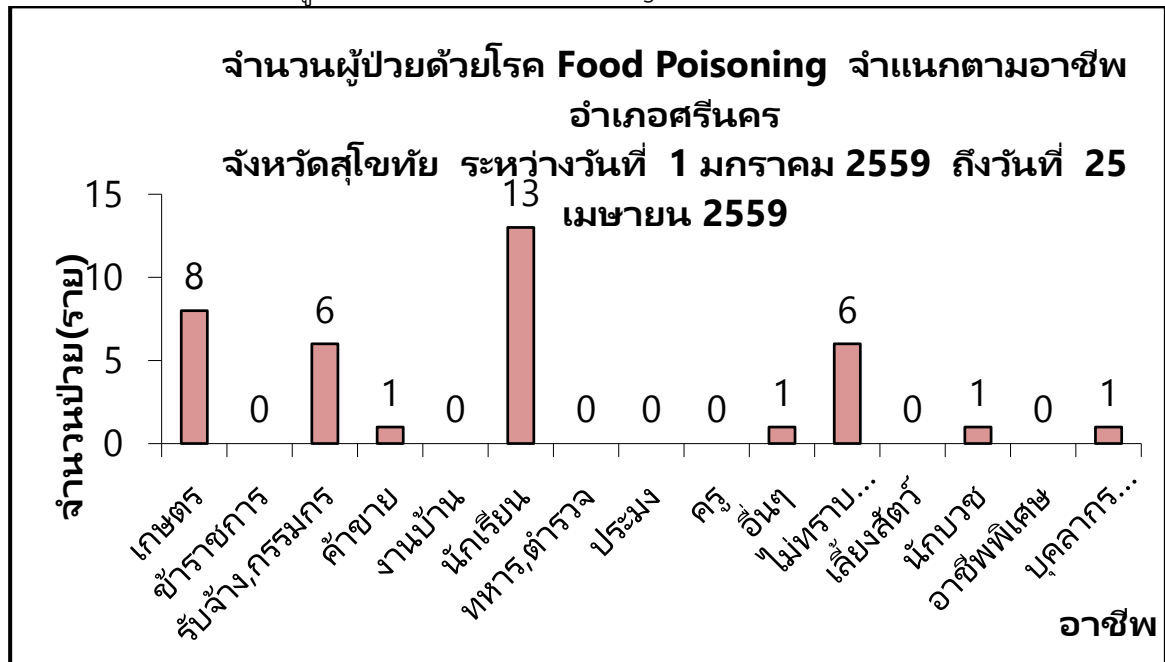
จากข้อมูลข้างต้น พบว่า จำนวนผู้ป่วยด้วยโรค Food Poisoning (อาหารเป็นพิษ) จำแนกรายเดือน เปรียบเทียบข้อมูลปี ๒๕๕๙ กับค่ามัธยฐาน ๕ ปีย้อนหลัง คือช่วงเดือนเมษายน จำนวนผู้ป่วยด้วยโรค Food Poisoning (อาหารเป็นพิษ) เท่ากับ ๑๑ ราย ซึ่งมีค่ามากกว่าค่ามัธยฐานย้อนหลัง ๕ ปี แสดงว่า ควรเพิ่มระบบควบคุมป้องกันและเฝ้าระวังโรค Food Poisoning (อาหารเป็นพิษ) ให้มีคุณภาพมากยิ่งขึ้นเพื่อทำให้โรค Food Poisoning (อาหารเป็นพิษ) มีค่าน้อยกว่าค่ามัธยฐานให้ได้

กราฟที่ ๓.๒ แสดงจำนวนผู้ป่วย ด้วยโรค Food Poisoning (อาหารเป็นพิษ) จำแนกตามกลุ่มอายุ



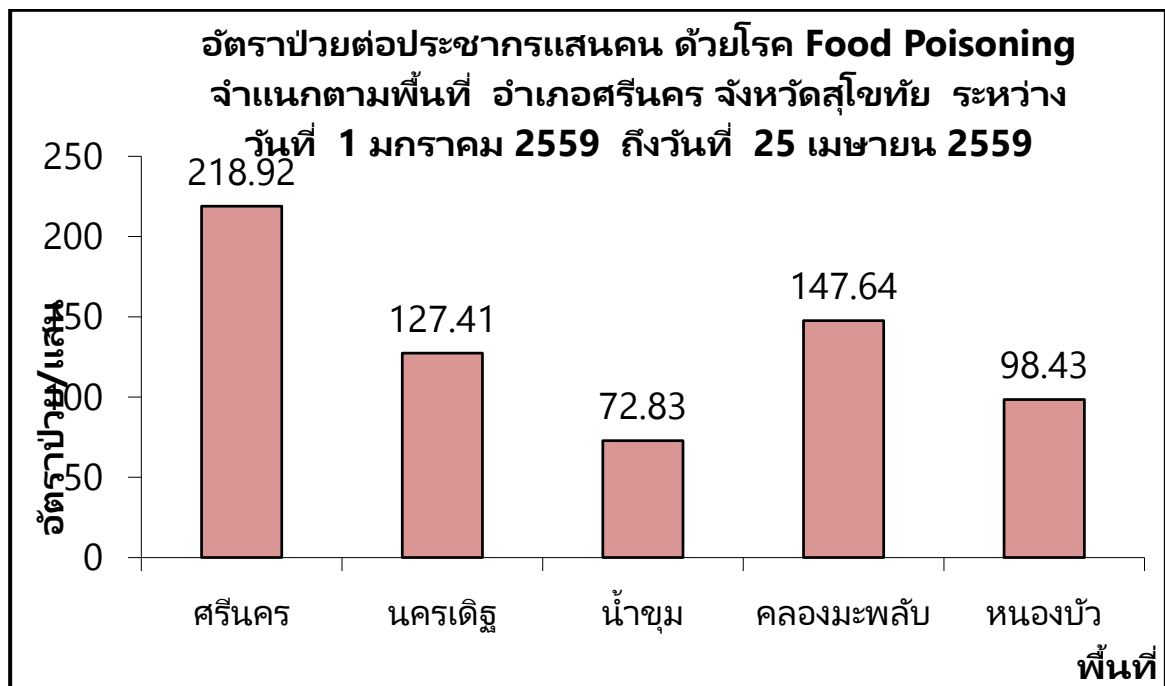
จากข้อมูลข้างต้น พบว่า ช่วงอายุที่พบอัตราป่วย ด้วยโรค Food Poisoning (อาหารเป็นพิษ) มากที่สุดคือ ช่วงอายุ ๐-๔ ปี อัตราป่วยต่อประชากรแสนคนเท่ากับ ๓๓๖.๐๒ ราย รองลงมาคือ ช่วงอายุ ๑๐-๑๔ ปี อัตราป่วยต่อประชากรแสนคนเท่ากับ ๓๑๗.๖๓ ราย และช่วงอายุ ๕๕-๖๔ ปี อัตราป่วยต่อประชากรแสนคนเท่ากับ ๒๙๘.๘๙ ราย ตามลำดับ

กราฟที่ ๓.๓ แสดงจำนวนผู้ป่วยด้วยโรค Food Poisoning (อาหารเป็นพิษ) จำแนกตามอาชีพ



จากข้อมูลข้างต้น พบว่า อาชีพที่มีจำนวนผู้ป่วยด้วยโรค Food Poisoning (อาหารเป็นพิษ) มากที่สุดคือ อาชีพนักเรียน จำนวนผู้ป่วยเท่ากับ ๑๓ ราย รองลงมาคืออาชีพเกษตรกร จำนวนผู้ป่วยเท่ากับ ๘ ราย และอาชีพรับจ้างและ นปค.จำนวนผู้ป่วยเท่ากับ ๖ รายตามลำดับ

กราฟที่ ๓.๔ แสดงอัตราป่วยต่อประชากรแสนคน ด้วยโรค Food Poisoning (อาหารเป็นพิษ)จำแนกตามพื้นที่



จากข้อมูลข้างต้น พบว่า ตำบลที่มีอัตราป่วยต่อประชากรแสนคน ด้วยโรค Food Poisoning (อาหารเป็นพิษ) สูงสุดคือ ตำบลศรีนคร อัตราป่วยเท่ากับ ๒๑๘.๙๒ ราย ต่อประชากรแสนคน รองลงมาคือ ตำบลคลองมะพลับ อัตราป่วยเท่ากับ ๑๔๗.๖๔ ราย ต่อประชากรแสนคน และตำบลนครเดิฐ อัตราป่วยเท่ากับ ๑๒๗.๔๑ ราย ต่อประชากรแสนคน ตามลำดับ