



ตารางแสดง จำนวนและอัตราป่วยด้วยโรคที่ต้องเฝ้าระวังทางระบาดวิทยา  
ระหว่างวันที่ 1 มกราคม 2559 - 25 พฤษภาคม 2559 อำเภอศรีนคร จ.สุโขทัย จำแนกรายตำบล



ชื่อโรค	รวมอำเภอศรีนคร		ศรีนคร		นครเดิฐ		น้ำชุม		คลองมะพลับ		หนองบัว	
	จำนวน(คน)	อัตรา/แสน	จำนวน(คน)	อัตรา/แสน	จำนวน(คน)	อัตรา/แสน	จำนวน(คน)	อัตรา/แสน	จำนวน(คน)	อัตรา/แสน	จำนวน(คน)	อัตรา/แสน
อุจจาระร่วง	160	603.20	47	734.95	17	309.43	48	874.00	33	541.34	15	492.13
สุกใส	45	169.65	17	265.83	9	163.82	9	163.87	4	65.62	6	196.85
อาหารเป็นพิษ	39	147.03	16	250.20	7	127.41	4	72.83	9	147.64	3	98.43
ปอดบวม	23	86.71	3	46.91	7	127.41	4	72.83	3	49.21	6	196.85
ไข้หวัดใหญ่	15	56.55	2	31.27	-	-	2	36.42	7	114.83	4	131.23
มือ เท้า ปาก	7	26.39	2	31.27	2	36.40	-	-	3	49.21	-	-
ตาแดง	5	18.85	5	78.19	-	-	-	-	-	-	-	-
โรคติดต่อทางเพศสัมพันธ์รวม	4	15.08	2	31.27	-	-	1	18.21	1	16.40	-	-

จากตารางพบว่า จำนวนและอัตราป่วยด้วยโรคที่ต้องเฝ้าระวังทางระบาดวิทยามากที่สุดประจำเดือนพฤษภาคม คือ โรคอุจจาระร่วง จำนวนผู้ป่วยเท่ากับ 160 ราย อัตราป่วยเท่ากับ 603.20 ต่อประชากรแสนคน แสดงให้เห็นว่าโรคอุจจาระร่วงยังคงเป็นปัญหาที่สำคัญเกี่ยวกับโรคที่ต้องเฝ้าระวังทางระบาดวิทยามากที่สุดของเดือนพฤษภาคม รองลงมาคือโรคสุกใสจำนวนผู้ป่วยเท่ากับ 45 ราย อัตราป่วยเท่ากับ 169.65 ต่อประชากรแสนคน และโรคอาหารเป็นพิษ จำนวนผู้ป่วยเท่ากับ 39 ราย อัตราป่วยเท่ากับ 147.03 ต่อประชากรแสนคน ตามลำดับ

และพบว่าตำบลที่มีอัตราผู้ป่วยโรคอุจจาระร่วงมากที่สุดคือ ตำบลน้ำชุม อัตราป่วยเท่ากับ 874.00 ต่อประชากรแสนคน รองลงมาคือ ตำบลศรีนคร อัตราป่วยเท่ากับ 734.95 ต่อประชากรแสนคน และตำบลคลองมะพลับและหนองบัว อัตราป่วยเท่ากับ 541.34 ต่อประชากรแสนคน ตามลำดับ

งานระบาดวิทยาและควบคุมป้องกันโรคติดต่อทั่วไป  
โรงพยาบาลศรีนคร โทร 055-652725 ต่อ 115



ตารางแสดง จำนวนและอัตราป่วยด้วยโรคที่ต้องเฝ้าระวังทางระบาดวิทยา  
ระหว่างวันที่ 1 พฤษภาคม 2559 - 25 พฤษภาคม 2559 อำเภอศรีนคร จ.สุโขทัย จำแนกรายตำบล



ชื่อโรค	รวมอำเภอศรีนคร		ศรีนคร		นครเดิฐ		น้ำชุม		คลองมะพลับ		หนองบัว	
	จำนวน(คน)	อัตรา/แสน	จำนวน(คน)	อัตรา/แสน	จำนวน(คน)	อัตรา/แสน	จำนวน(คน)	อัตรา/แสน	จำนวน(คน)	อัตรา/แสน	จำนวน(คน)	อัตรา/แสน
อุจจาระร่วง	26	98.02	9	140.73	2	36.40	6	109.25	7	114.83	2	65.62
โรคติดต่อทาง เพศสัมพันธ์รวม	2	7.54	1	15.64	-	-	-	-	1	16.40	-	-
มือ เท้า ปาก	1	3.77	-	-	-	-	-	-	1	16.40	-	-
ปอดบวม	1	3.77	-	-	1	18.20	-	-	-	-	-	-
สุกใส	1	3.77	-	-	-	-	1	18.21	-	-	-	-
ไขหวัดใหญ่	1	3.77	-	-	-	-	-	-	1	16.40	-	-

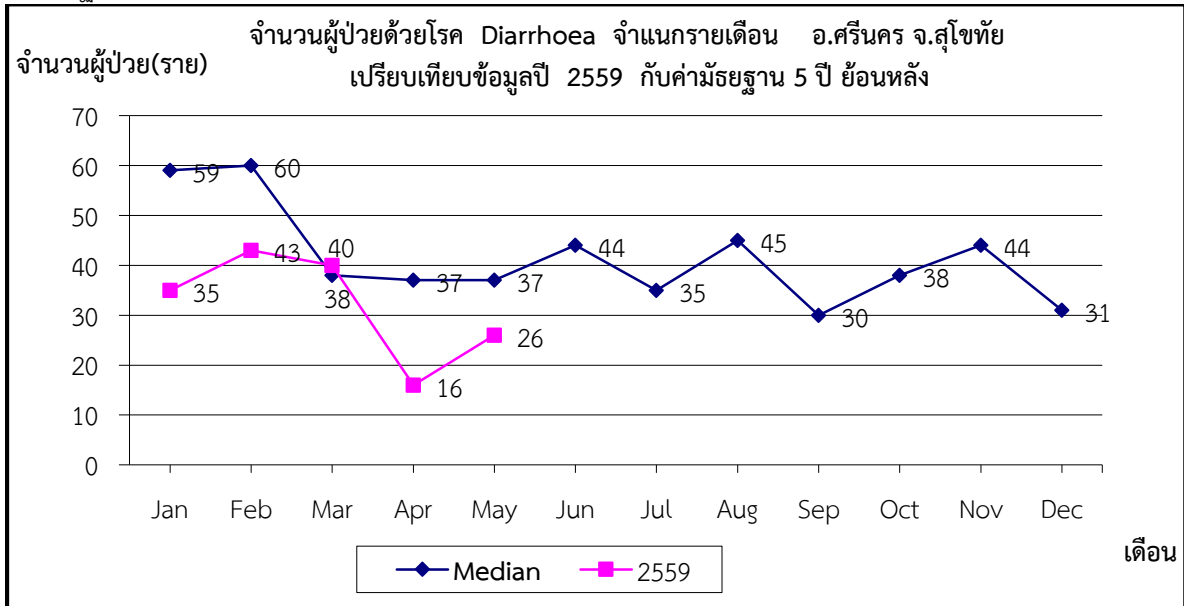
จากตารางพบว่า จำนวนและอัตราป่วยด้วยโรคที่ต้องเฝ้าระวังทางระบาดวิทยามากที่สุดประจำเดือนพฤษภาคม คือ โรคอุจจาระร่วง จำนวนผู้ป่วยเท่ากับ 26 รายอัตราป่วย 98.02 ต่อประชากรแสนคนแสดงให้เห็นว่าโรคอุจจาระร่วงยังคงเป็นปัญหาที่สำคัญเกี่ยวกับโรคที่ต้องเฝ้าระวังทางระบาดวิทยามากที่สุดของเดือนพฤษภาคม รองลงมาคือโรคติดต่อทางเพศสัมพันธ์รวมจำนวนผู้ป่วยเท่ากับ 2 ราย อัตราป่วยเท่ากับ 7.54 ต่อประชากรแสนคน ตามลำดับ

และพบว่าตำบลที่มีอัตราผู้ป่วยโรคอุจจาระร่วงมากที่สุดคือ ตำบลศรีนคร อัตราป่วยเท่ากับ 140.73 ต่อประชากรแสนคน รองลงมาคือ ตำบลคลองมะพลับ อัตราป่วยเท่ากับ 114.83 ต่อประชากรแสนคน และตำบลน้ำชุม อัตราป่วยเท่ากับ 109.25 ต่อประชากรแสนคน ตามลำดับ

งานระบาดวิทยาและควบคุมป้องกันโรคติดต่อทั่วไป  
โรงพยาบาลศรีนคร โทร 055-652725 ต่อ 115

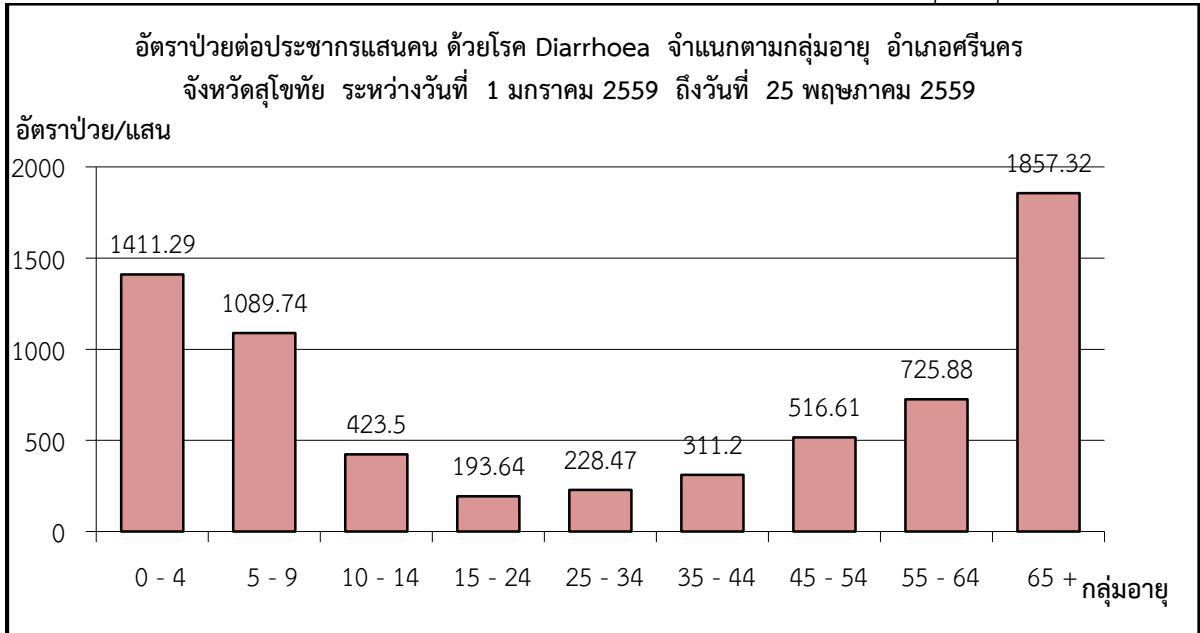
# 1. สรุปรายงานสถานการณ์โรค Diarrhoea

อำเภอศรีนคร จังหวัดสุโขทัย ระหว่างวันที่ 1 มกราคม 2559 – 25 พฤษภาคม 2559  
**กราฟที่ 1.1** แสดงจำนวนผู้ป่วยด้วยโรค Diarrhoea จำแนกรายเดือน เปรียบเทียบข้อมูลปี 2559 กับ ค่ามัธยฐาน 5 ปีย้อนหลัง



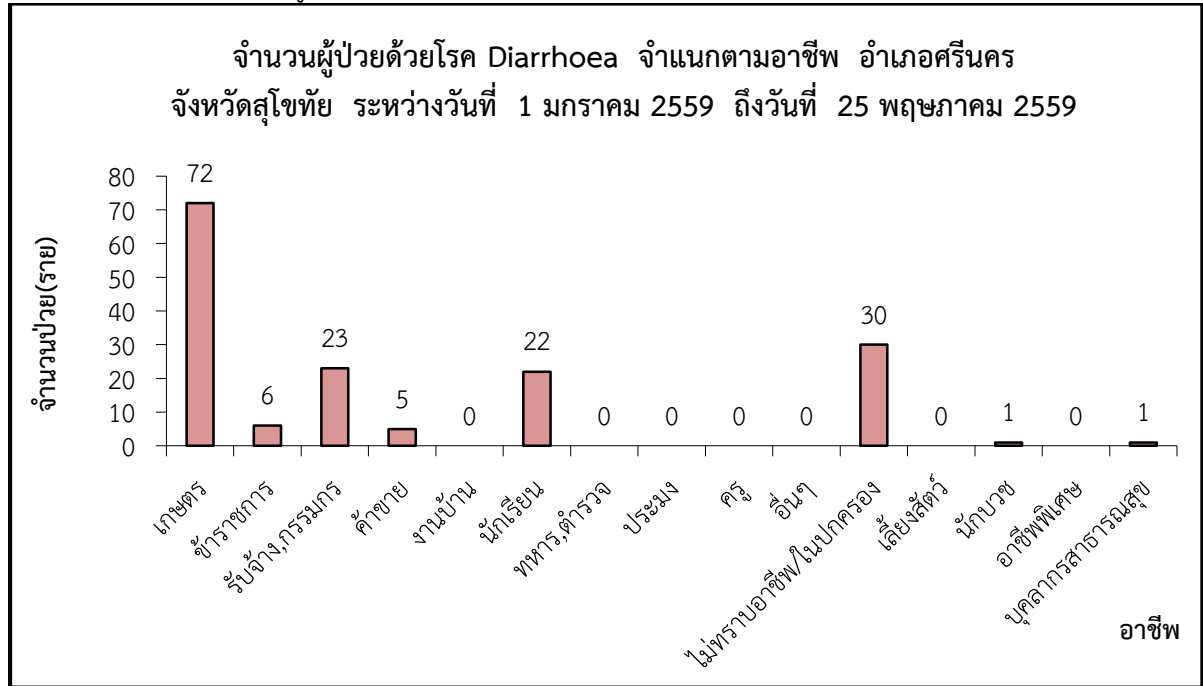
จากข้อมูลข้างต้น พบว่า จำนวนผู้ป่วยด้วยโรค Diarrhoea จำแนกรายเดือน เปรียบเทียบข้อมูลปี 2559 กับค่ามัธยฐาน 5 ปีย้อนหลัง คือช่วงเดือนพฤษภาคม มีจำนวนผู้ป่วยเท่ากับ 26 ราย ซึ่งมีค่าน้อยกว่าค่ามัธยฐาน แสดงว่า ระบบการป้องกันควบคุมโรคทางระบาดวิทยาจะต้องมีการพัฒนาคุณภาพเพิ่มขึ้น ทำให้จำนวนผู้ป่วยด้วยโรค Diarrhoea มีค่าน้อยกว่าค่ามัธยฐาน

**กราฟที่ 1.2** แสดงอัตราป่วยต่อประชากรแสนคน ด้วยโรค Diarrhoea จำแนกตามกลุ่มอายุ



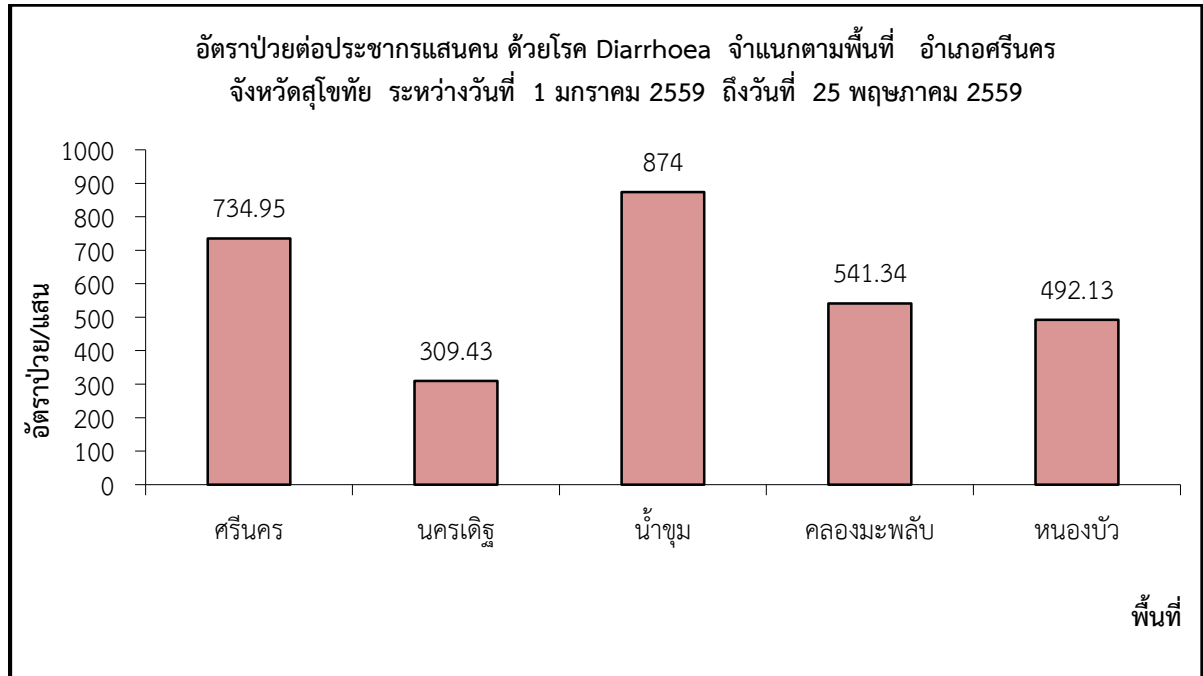
จากข้อมูลข้างต้น พบว่า กลุ่มอายุที่มีอัตราป่วยต่อประชากรแสนคน ด้วยโรค Diarrhoea มากที่สุดคือ กลุ่มอายุ 65 ปีขึ้นไป อัตราป่วยต่อประชากรแสนคนเท่ากับ 1857.32 ราย รองลงมาคือ กลุ่มอายุ 0 - 4 ปี อัตราป่วยต่อประชากรแสนคนเท่ากับ 1411.29 ราย และกลุ่มอายุ 5-9 ปี อัตราป่วยต่อประชากรแสนคนเท่ากับ 1089.74 ราย ตามลำดับ

กราฟที่ 1.3 แสดงจำนวนผู้ป่วยด้วยโรค Diarrhoea จำแนกตามอาชีพ



จากข้อมูลข้างต้น พบว่า อาชีพที่มีจำนวนผู้ป่วยด้วยโรค Diarrhoea มากที่สุดคือเกษตรกร จำนวนผู้ป่วยเท่ากับ 72 ราย รองลงมาคือ อาชีพ นปค. จำนวนผู้ป่วยเท่ากับ 30 ราย และอาชีพรับจ้าง จำนวนผู้ป่วยเท่ากับ 23 รายตามลำดับ

กราฟที่ 1.4 แสดงอัตราป่วยต่อประชากรแสนคน ด้วยโรค Diarrhoea จำแนกตามพื้นที่

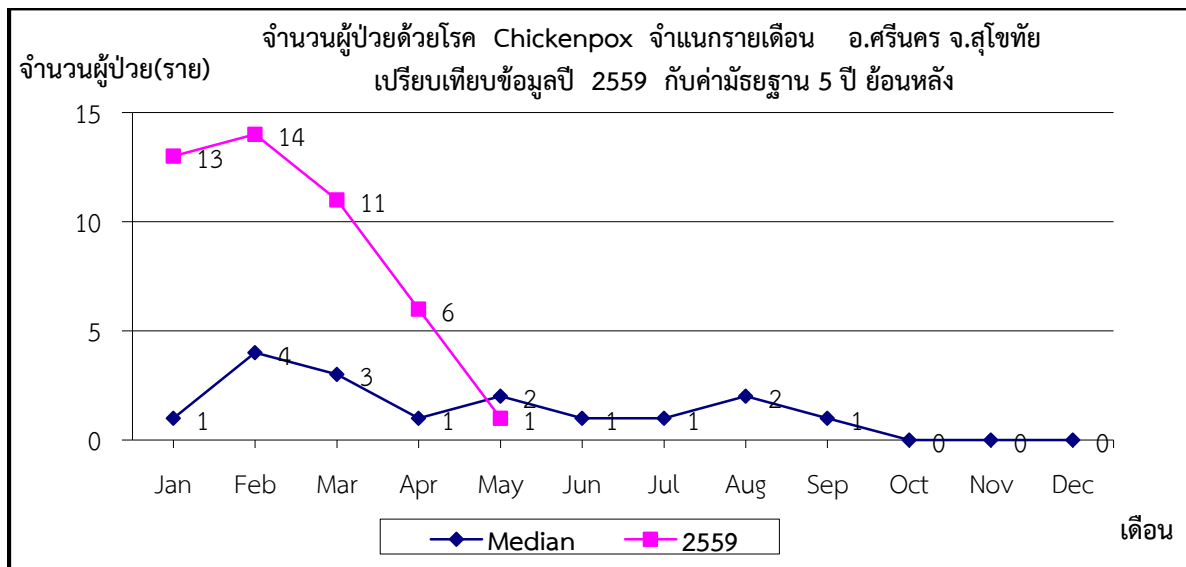


จากข้อมูลข้างต้น พบว่า ตำบลที่มีอัตราป่วยต่อประชากรแสนคน ด้วยโรค Diarrhoea สูงสุดคือ น้ำขุม อัตราป่วยเท่ากับ 874.00 ราย ต่อประชากรแสนคน รองลงมาคือ ตำบลศรีนคร อัตราป่วยเท่ากับ 734.95 ราย ต่อประชากรแสนคน และตำบลคลองมะพลับ อัตราป่วยเท่ากับ 541.34 ราย ต่อประชากรแสนคน ตามลำดับ

## 2. สรุปรายงานสถานการณ์โรคสุกใส

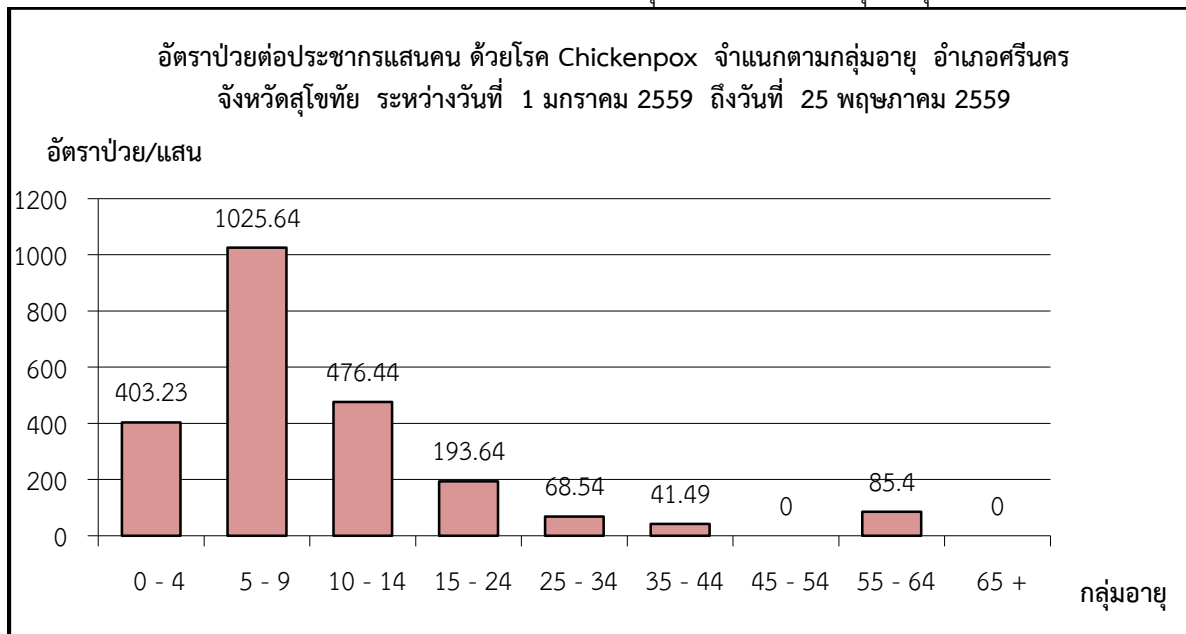
อำเภอศรีนคร จังหวัดสุโขทัย ระหว่างวันที่ 1 มกราคม 2559 – 25 พฤษภาคม 2559

กราฟที่ 2.1 แสดงจำนวนผู้ป่วยด้วยโรคสุกใส จำแนกรายเดือน เปรียบเทียบข้อมูลปี 2559 กับค่ามัธยฐาน 5 ปีย้อนหลัง



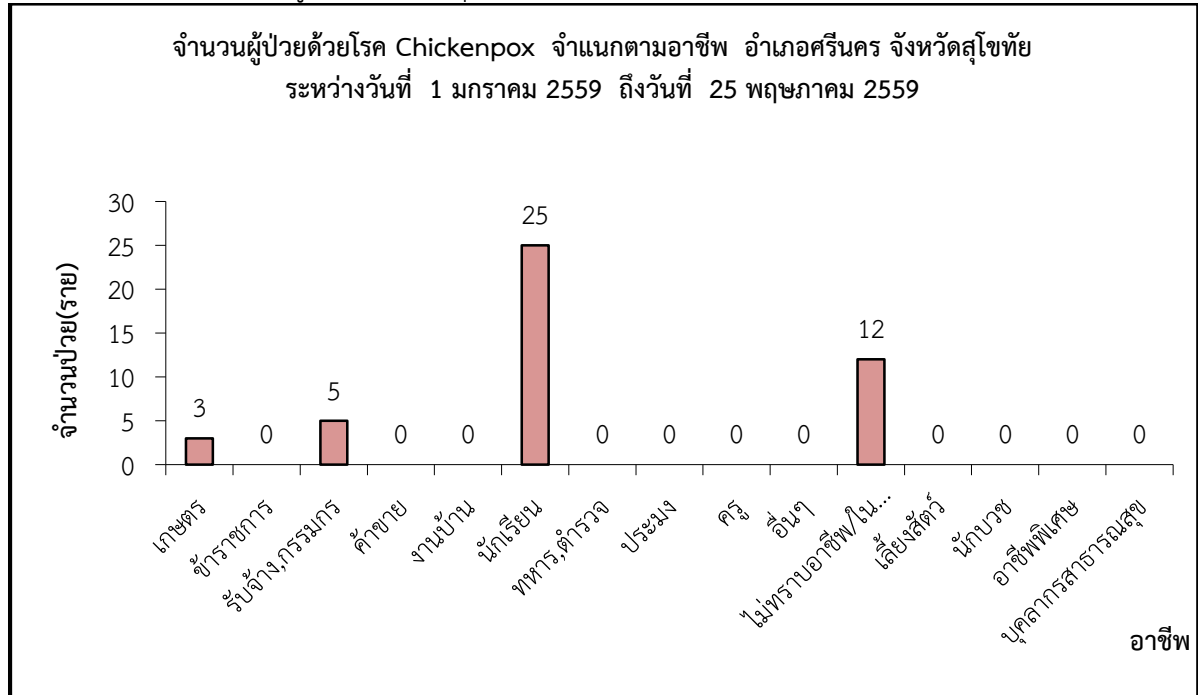
จากข้อมูลข้างต้น พบว่า จำนวนผู้ป่วยด้วยโรคสุกใส จำแนกรายเดือน เปรียบเทียบข้อมูลปี 2559 กับค่ามัธยฐาน 5 ปีย้อนหลัง คือช่วงเดือนพฤษภาคม มีจำนวนผู้ป่วยเท่ากับ 1 ราย ซึ่งน้อยกว่าค่ามัธยฐาน ย้อนหลัง 5 ปีแต่ยังวางใจไม่ได้ เนื่องจากต้นปีเกิดการระบาดของโรคสุกใส ดังนั้นควรมีการเพิ่มระบบการป้องกันควบคุมโรคระบาดวิทยาที่มีคุณภาพเพิ่มขึ้น เพื่อให้จำนวนผู้ป่วยด้วยโรคสุกใส มีค่าน้อยกว่าค่ามัธยฐานตลอดทั้งปี

กราฟที่ 2.2 แสดงอัตราป่วยต่อประชากรแสนคน ด้วยโรคสุกใส จำแนกตามกลุ่มอายุ



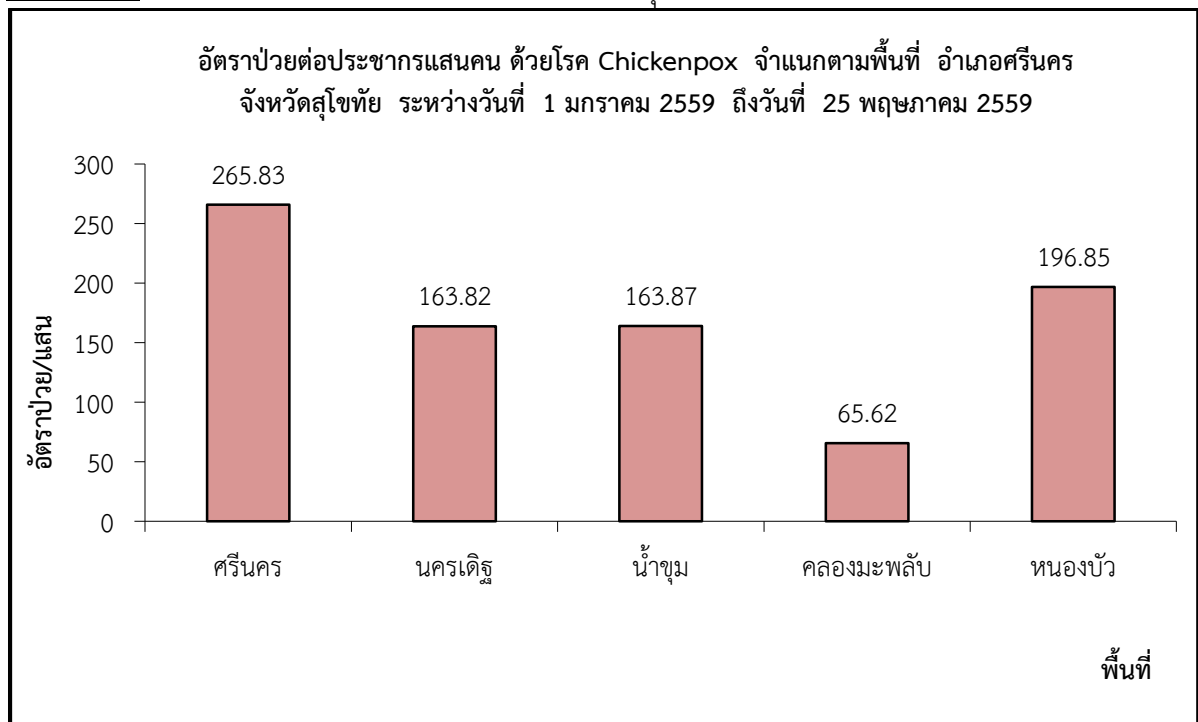
จากข้อมูลข้างต้น พบว่า ช่วงอายุที่พบอัตราผู้ป่วย ด้วยโรคสุกใส มากที่สุดคือ ช่วงอายุ 5-9 ปี อัตราป่วยต่อประชากรแสนคนเท่ากับ 1025.64 ราย รองลงมาคือ ช่วงอายุ 10-14 ปี อัตราป่วยต่อประชากรแสนคนเท่ากับ 476.44 ราย และช่วงอายุ 0-4 ปี อัตราป่วยเท่ากับ 403.23 ราย ตามลำดับ

**กราฟที่ 2.3** แสดงจำนวนผู้ป่วยด้วยโรค สุกใส จำแนกตามอาชีพ



จากข้อมูลข้างต้น พบว่า อาชีพที่มีจำนวนผู้ป่วยด้วยโรคสุกใส มากที่สุดคือ อาชีพนักเรียน จำนวนผู้ป่วยเท่ากับ 25 ราย รองลงมาคือ อาชีพ นปค. จำนวนผู้ป่วยเท่ากับ 12 ราย และอาชีพรับจ้าง จำนวนผู้ป่วยเท่ากับ 5 ราย ตามลำดับ

**กราฟที่ 2.4** แสดงอัตราป่วยต่อประชากรแสนคน ด้วยโรคสุกใส จำแนกตามพื้นที่

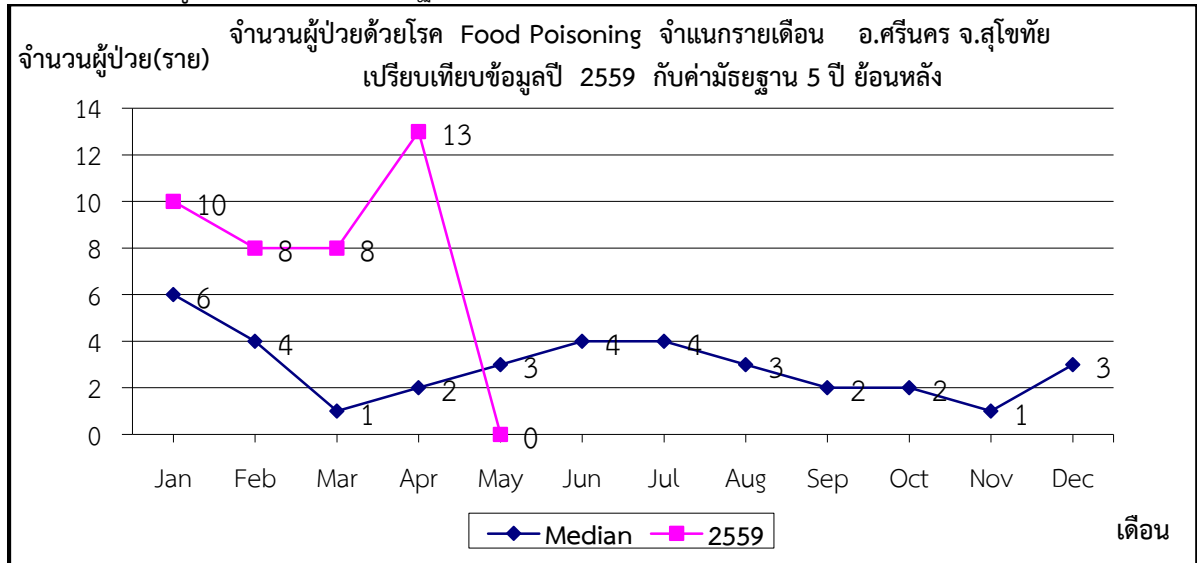


จากข้อมูลข้างต้น พบว่า ตำบลที่มีอัตราป่วยต่อประชากรแสนคน ด้วยโรคสุกใส สูงสุดคือ ตำบลศรีนคร อัตราป่วยเท่ากับ 265.83 ราย ต่อประชากรแสนคน รองลงมาคือ ตำบลหนองบัว อัตราป่วยเท่ากับ 196.85 ราย ต่อประชากรแสนคน และตำบลน้ำชุม อัตราป่วยเท่ากับ 163.87 ราย ต่อประชากรแสนคน ตามลำดับ

### 3. สรุปรายงานสถานการณ์โรค Food Poisoning (อาหารเป็นพิษ)

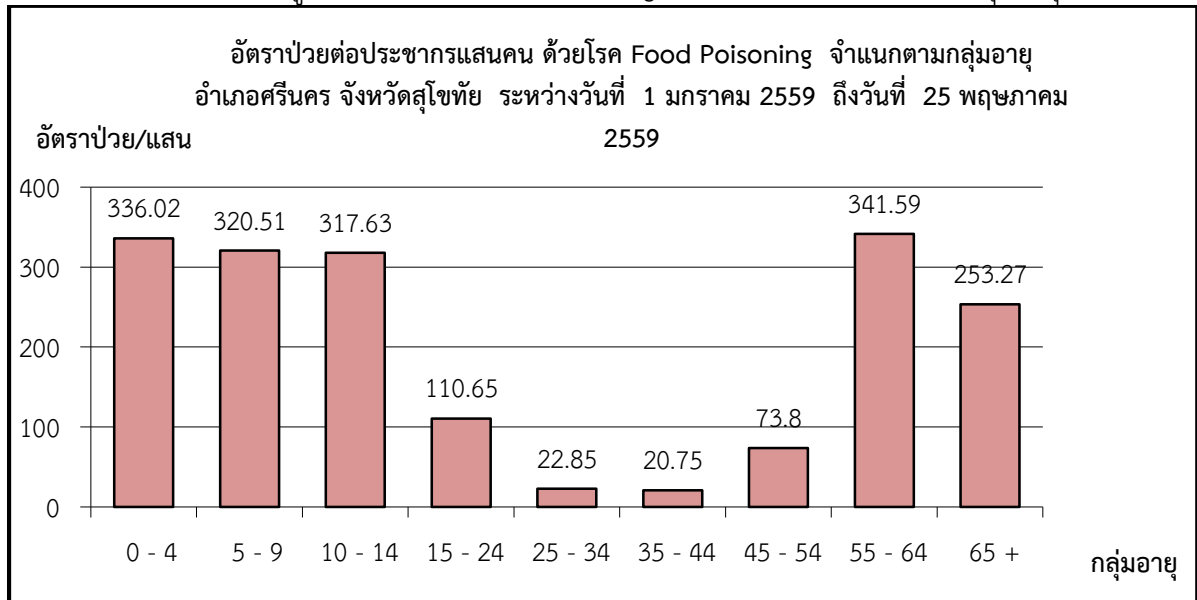
อำเภอศรีนคร จังหวัดสุโขทัย ระหว่างวันที่ 1 มกราคม 2559 – 25 พฤษภาคม 2559

กราฟที่ 3.1 แสดงจำนวนผู้ป่วยด้วยโรค Food Poisoning (อาหารเป็นพิษ) จำแนกรายเดือน เปรียบเทียบข้อมูลปี 2559 กับค่ามัธยฐาน 5 ปีย้อนหลัง



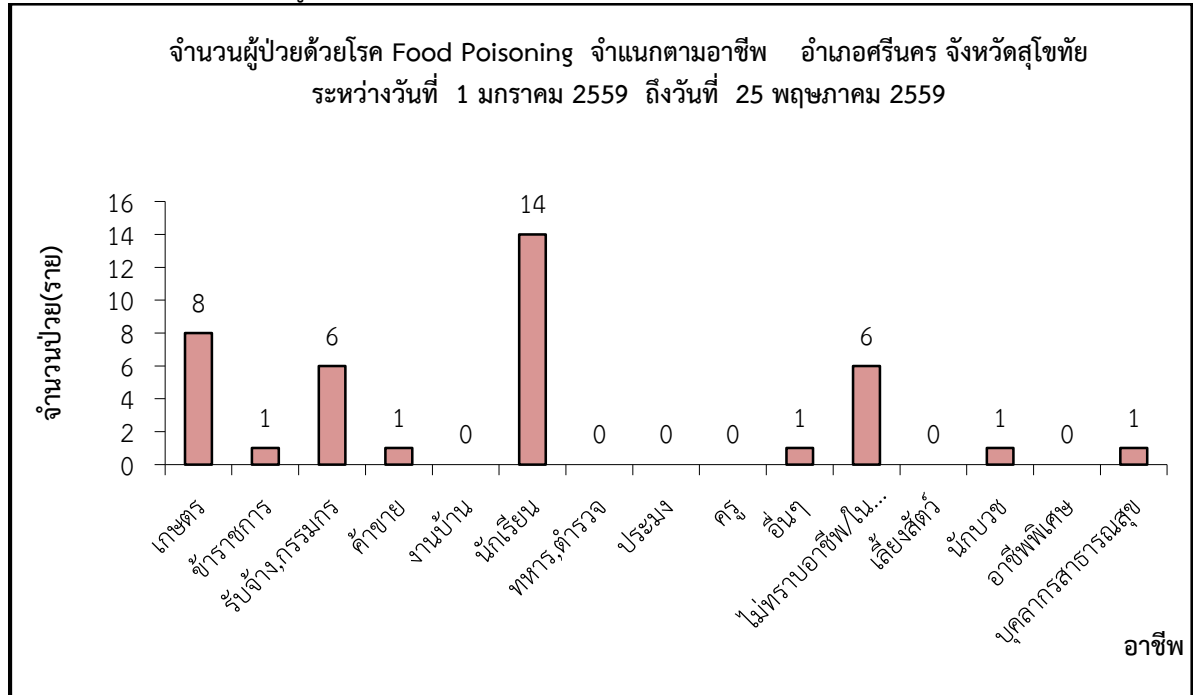
จากข้อมูลข้างต้น พบว่า จำนวนผู้ป่วยด้วยโรค Food Poisoning (อาหารเป็นพิษ) จำแนกรายเดือน เปรียบเทียบข้อมูลปี 2559 กับค่ามัธยฐาน 5 ปีย้อนหลัง คือช่วงเดือนพฤษภาคม จำนวนผู้ป่วยด้วยโรค Food Poisoning (อาหารเป็นพิษ) เท่ากับ 0 ราย ซึ่งมีค่าน้อยกว่าค่ามัธยฐานย้อนหลัง 5 ปี แสดงว่าระบบควบคุมป้องกันและเฝ้าระวังโรค Food Poisoning (อาหารเป็นพิษ) มีคุณภาพ ทำให้โรค Food Poisoning (อาหารเป็นพิษ) มีค่าน้อยกว่าค่ามัธยฐาน

กราฟที่ 3.2 แสดงจำนวนผู้ป่วย ด้วยโรค Food Poisoning (อาหารเป็นพิษ) จำแนกตามกลุ่มอายุ



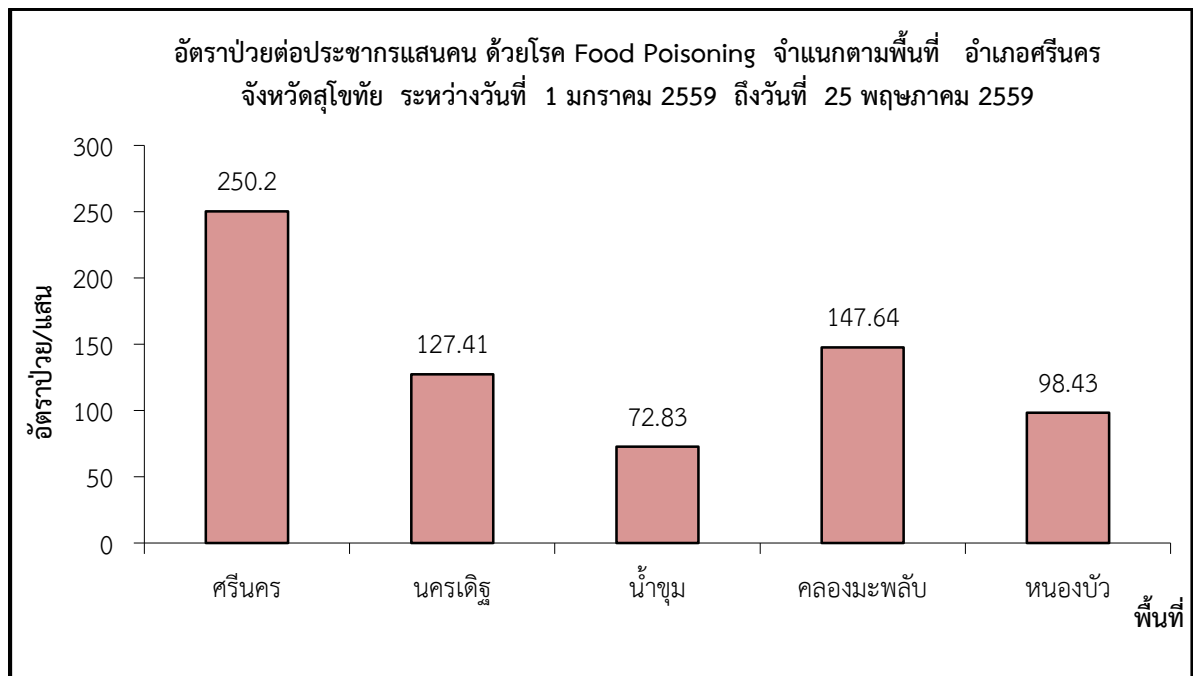
จากข้อมูลข้างต้น พบว่า ช่วงอายุที่พบอัตราป่วย ด้วยโรค Food Poisoning (อาหารเป็นพิษ) มากที่สุดคือ ช่วงอายุ 55-64 ปี อัตราป่วยต่อประชากรแสนคนเท่ากับ 341.59 ราย รองลงมาคือ ช่วงอายุ 0 - 4 ปี อัตราป่วยต่อประชากรแสนคนเท่ากับ 336.02 ราย และช่วงอายุ 5-9 ปี อัตราป่วยต่อประชากรแสนคนเท่ากับ 320.51 ราย ตามลำดับ

**กราฟที่ 3.3** แสดงจำนวนผู้ป่วยด้วยโรค Food Poisoning (อาหารเป็นพิษ) จำแนกตามอาชีพ



จากข้อมูลข้างต้น พบว่า อาชีพที่มีจำนวนผู้ป่วยด้วยโรค Food Poisoning (อาหารเป็นพิษ) มากที่สุดคือ อาชีพนักเรียน จำนวนผู้ป่วยเท่ากับ 14 ราย รองลงมาคืออาชีพเกษตรกร จำนวนผู้ป่วยเท่ากับ 8 ราย และอาชีพรับจ้างและ นปค.จำนวนผู้ป่วยเท่ากับ 6 รายตามลำดับ

**กราฟที่ 3.4** แสดงอัตราป่วยต่อประชากรแสนคน ด้วยโรค Food Poisoning (อาหารเป็นพิษ)จำแนกตามพื้นที่



จากข้อมูลข้างต้น พบว่า ตำบลที่มีอัตราป่วยต่อประชากรแสนคน ด้วยโรค Food Poisoning (อาหารเป็นพิษ) สูงสุดคือ ตำบลศรีนคร อัตราป่วยเท่ากับ 250.2 ราย ต่อประชากรแสนคน รองลงมาคือ ตำบลคลองมะพลับ อัตราป่วยเท่ากับ 147.64 ราย ต่อประชากรแสนคน และตำบลนครเดิฐ อัตราป่วยเท่ากับ 127.41 ราย ต่อประชากรแสนคน ตามลำดับ