



ตารางแสดง จำนวนและอัตราป่วยด้วยโรคที่ต้องเฝ้าระวังทางระบาดวิทยา
ระหว่างวันที่ 1 มกราคม 2559 – 25 กันยายน 2559 อำเภอสรีนคร จ.สุโขทัย จำแนกรายตำบล

| ชื่อโรค | รวมอำเภอสรีนคร | | ศรีนคร | | นครเดิฐ | | น้ำชุม | | คลองมะพลับ | | หนองบัว | |
|--------------------------------|----------------|-----------|-----------|-----------|-----------|-----------|-----------|-----------|------------|-----------|-----------|-----------|
| | จำนวน(คน) | อัตรา/แสน | จำนวน(คน) | อัตรา/แสน | จำนวน(คน) | อัตรา/แสน | จำนวน(คน) | อัตรา/แสน | จำนวน(คน) | อัตรา/แสน | จำนวน(คน) | อัตรา/แสน |
| อุจจาระร่วง | 352 | 1327.05 | 93 | 1454.26 | 59 | 1073.90 | 91 | 1656.96 | 77 | 1263.12 | 32 | 1049.87 |
| อาหารเป็นพิษ | 58 | 218.66 | 19 | 297.11 | 10 | 182.02 | 4 | 72.83 | 21 | 344.49 | 4 | 131.23 |
| ปอดบวม | 54 | 203.58 | 13 | 203.28 | 14 | 254.82 | 11 | 200.29 | 6 | 98.43 | 10 | 328.08 |
| สุกใส | 48 | 180.96 | 17 | 265.83 | 9 | 163.82 | 10 | 182.08 | 5 | 82.02 | 7 | 229.66 |
| ไข้หวัดใหญ่ | 38 | 143.26 | 5 | 78.19 | 7 | 127.41 | 9 | 163.87 | 11 | 180.45 | 6 | 196.85 |
| มือ เท้า ปาก | 18 | 67.86 | 6 | 93.82 | 3 | 54.61 | 1 | 18.21 | 7 | 114.83 | 1 | 32.81 |
| โรคติดต่อทาง เพศสัมพันธ์รวม | 14 | 52.78 | 6 | 93.82 | - | - | 2 | 36.42 | 3 | 49.21 | 3 | 98.43 |
| ตาแดง | 12 | 45.24 | 6 | 93.82 | - | - | 3 | 54.62 | 2 | 32.81 | 1 | 32.81 |
| ไข้เลือดออก | 9 | 33.93 | 2 | 31.27 | 2 | 36.40 | 5 | 91.04 | - | - | - | - |

จากตารางพบว่า จำนวนและอัตราป่วยด้วยโรคที่ต้องเฝ้าระวังทางระบาดวิทยามากที่สุดประจำเดือนกันยายน คือ โรคอุจจาระร่วง จำนวนผู้ป่วยเท่ากับ 352 ราย อัตราป่วยเท่ากับ 1327.05 ต่อประชากรแสนคนแสดงให้เห็นว่าโรคอุจจาระร่วงยังคงเป็นปัญหาที่สำคัญเกี่ยวกับโรคที่ต้องเฝ้าระวังทางระบาดวิทยามากที่สุดของเดือนกันยายน รองลงมาคือโรคอาหารเป็นพิษ จำนวนผู้ป่วยเท่ากับ 58 ราย อัตราป่วยเท่ากับ 218.66 ต่อประชากรแสนคน และโรคปอดบวม จำนวนผู้ป่วยเท่ากับ 54 ราย อัตราป่วย 203.58 ต่อประชากรแสนคน ตามลำดับ

และพบว่าตำบลที่มีอัตราผู้ป่วยโรคอุจจาระร่วงมากที่สุดคือ ตำบลน้ำชุม อัตราป่วยเท่ากับ 1656.96 ต่อประชากรแสนคน รองลงมาคือ ตำบลศรีนคร อัตราป่วยเท่ากับ 1454.26 ต่อประชากรแสนคน และตำบลคลองมะพลับ อัตราป่วยเท่ากับ 1263.12 ต่อประชากรแสนคน ตามลำดับ

งานระบาดวิทยาและควบคุมป้องกันโรคติดต่อทั่วไป
โรงพยาบาลศรีนคร โทร 055-652725 ต่อ 115



ตารางแสดง จำนวนและอัตราป่วยด้วยโรคที่ต้องเฝ้าระวังทางระบาดวิทยา
ระหว่างวันที่ 1 กันยายน 2559 - 25 กันยายน 2559 อำเภอศรีนคร จ.สุโขทัย จำแนกรายตำบล



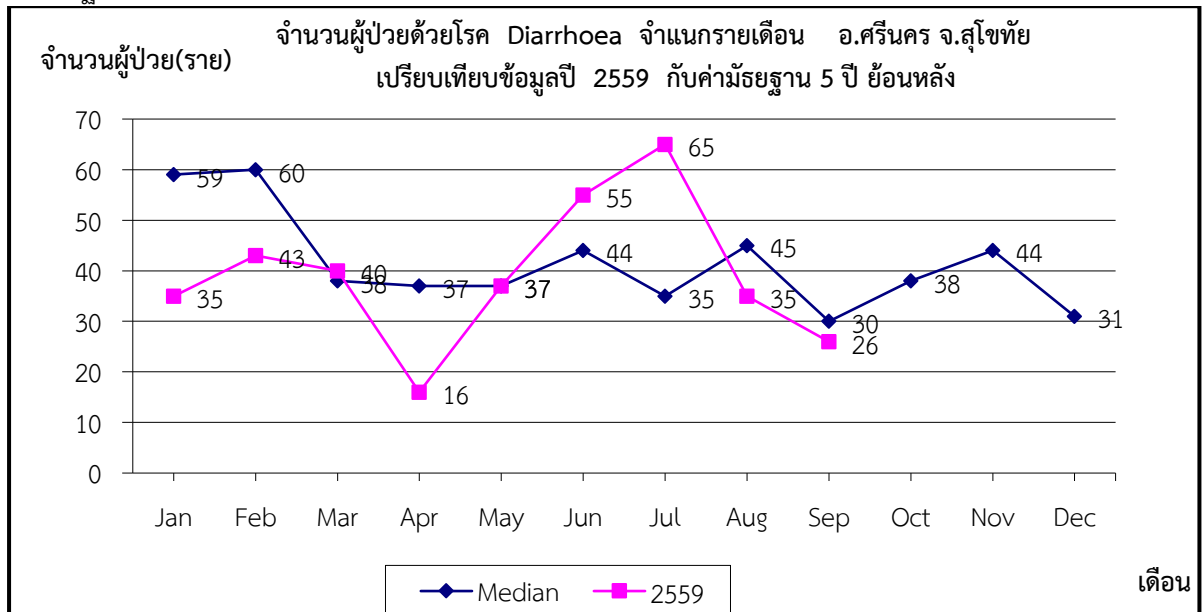
| ชื่อโรค | รวมอำเภอศรีนคร | | ศรีนคร | | นครเดิฐ | | น้ำชุม | | คลองมะพลับ | | หนองบัว | |
|----------------------------|----------------|-----------|-----------|-----------|-----------|-----------|-----------|-----------|------------|-----------|-----------|-----------|
| | จำนวน(คน) | อัตรา/แสน | จำนวน(คน) | อัตรา/แสน | จำนวน(คน) | อัตรา/แสน | จำนวน(คน) | อัตรา/แสน | จำนวน(คน) | อัตรา/แสน | จำนวน(คน) | อัตรา/แสน |
| อุจจาระร่วง | 26 | 98.02 | 5 | 78.19 | 9 | 163.82 | 9 | 163.87 | 1 | 16.40 | 2 | 65.62 |
| ไข้หวัดใหญ่ | 12 | 45.24 | 1 | 15.64 | 4 | 72.81 | 4 | 72.83 | 2 | 32.81 | 1 | 32.81 |
| ปอดบวม | 10 | 37.70 | 1 | 15.64 | 4 | 72.81 | 3 | 54.62 | 1 | 16.40 | 1 | 32.81 |
| อาหารเป็นพิษ | 5 | 18.85 | - | - | 2 | 36.40 | - | - | 3 | 49.21 | - | - |
| มือ เท้า ปาก | 4 | 15.08 | 2 | 31.27 | - | - | 1 | 18.21 | - | - | 1 | 32.81 |
| ไข้เลือดออก | 3 | 11.31 | 1 | 15.64 | 1 | 18.20 | 1 | 18.21 | - | - | - | - |
| โรคติดต่อทางเพศสัมพันธ์รวม | 1 | 3.77 | - | - | - | - | - | - | - | - | 1 | 32.81 |

จากตารางพบว่า จำนวนและอัตราป่วยด้วยโรคที่ต้องเฝ้าระวังทางระบาดวิทยามากที่สุดประจำเดือนกันยายนคือ โรคอุจจาระร่วง จำนวนผู้ป่วยเท่ากับ 26 รายอัตราป่วย 98.02 ต่อประชากรแสนคนแสดงให้เห็นว่าโรคอุจจาระร่วงยังคงเป็นปัญหาที่สำคัญเกี่ยวกับโรคที่ต้องเฝ้าระวังทางระบาดวิทยามากที่สุดของเดือนกันยายน รองลงมาคือโรคไข้หวัดใหญ่ จำนวนผู้ป่วยเท่ากับ 12 ราย อัตราป่วยเท่ากับ 45.24 ต่อประชากรแสนคน และโรคปอดบวม จำนวนผู้ป่วยเท่ากับ 10 ราย อัตราป่วยเท่ากับ 37.70 ต่อประชากรแสนคนตามลำดับ และพบว่าตำบลที่มีอัตราผู้ป่วยโรคอุจจาระร่วงมากที่สุดคือ ตำบลน้ำชุม อัตราป่วยเท่ากับ 163.87 ต่อประชากรแสนคน รองลงมาคือตำบลนครเดิฐ อัตราป่วยเท่ากับ 163.82 ต่อประชากรแสนคน และตำบลศรีนคร อัตราป่วยเท่ากับ 78.19 ต่อประชากรแสนคน ตามลำดับ

งานระบาดวิทยาและควบคุมป้องกันโรคติดต่อทั่วไป
โรงพยาบาลศรีนคร โทร 055-652725 ต่อ 115

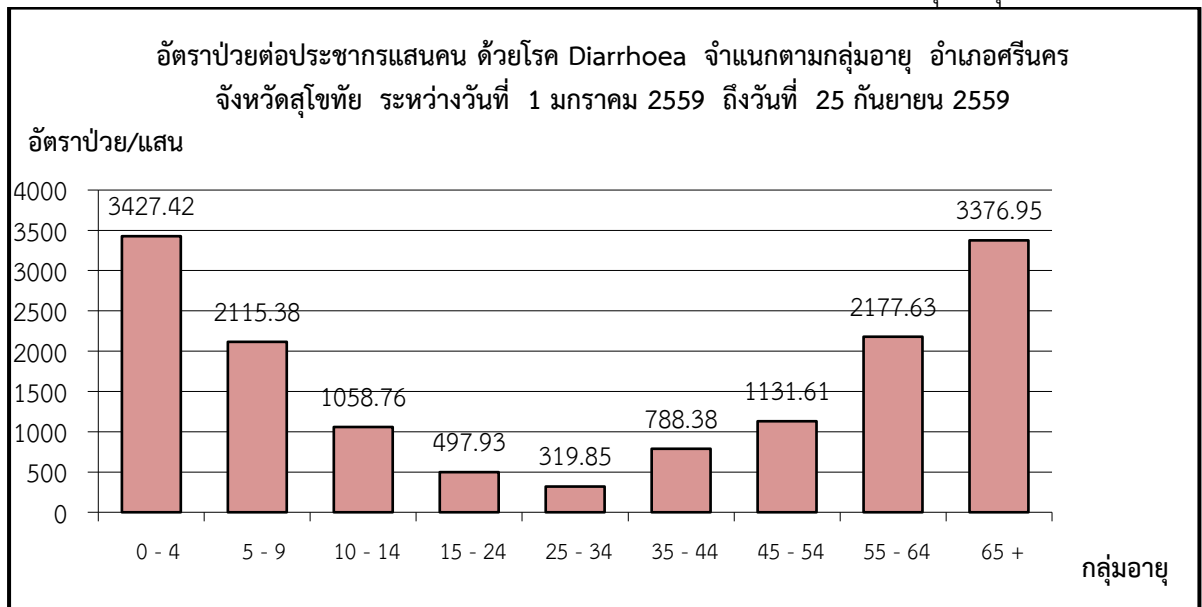
1. สรุปรายงานสถานการณ์โรค Diarrhoea

อำเภอศรีนคร จังหวัดสุโขทัย ระหว่างวันที่ 1 มกราคม 2559 – 25 กันยายน 2559
กราฟที่ 1.1 แสดงจำนวนผู้ป่วยด้วยโรค Diarrhoea จำแนกรายเดือน เปรียบเทียบข้อมูลปี 2559 กับค่ามัธยฐาน 5 ปีย้อนหลัง



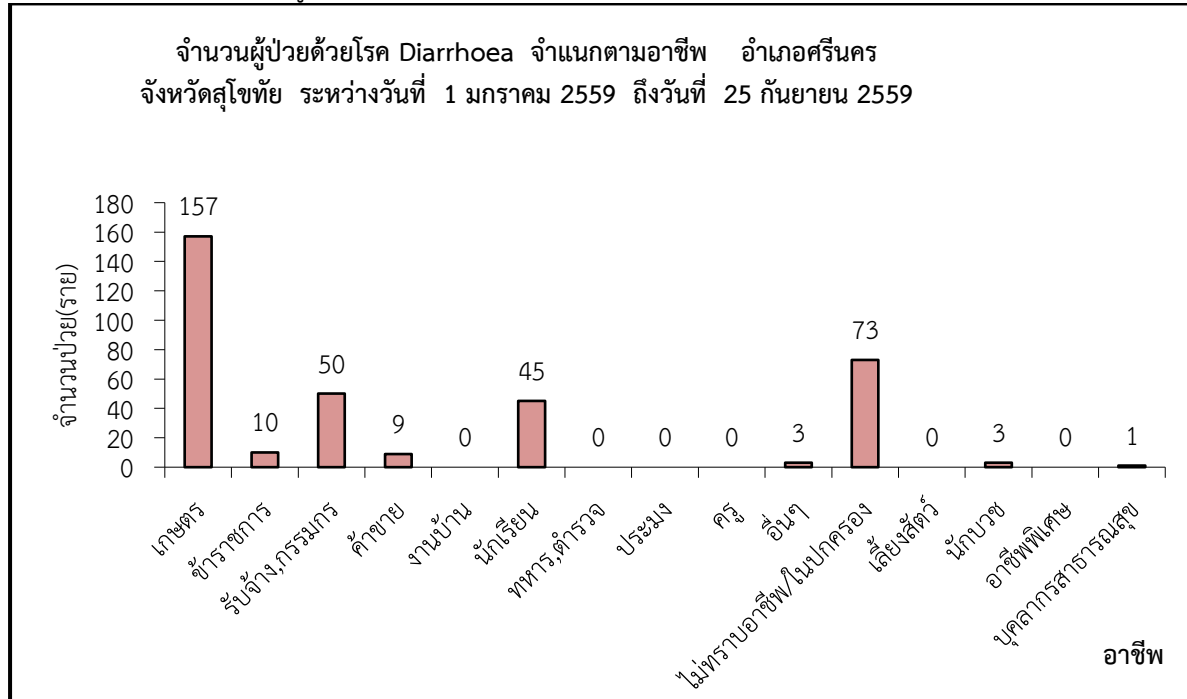
จากข้อมูลข้างต้น พบว่า จำนวนผู้ป่วยด้วยโรค Diarrhoea จำแนกรายเดือน เปรียบเทียบข้อมูลปี 2559 กับค่ามัธยฐาน 5 ปีย้อนหลัง คือช่วงเดือนกันยายน มีจำนวนผู้ป่วยเท่ากับ 26 ราย ซึ่งมีค่าน้อยกว่าค่ามัธยฐาน แสดงว่า ระบบการป้องกันควบคุมโรคทางระบาดวิทยา มีการพัฒนาคุณภาพเพิ่มขึ้น ทำให้จำนวนผู้ป่วยด้วยโรค Diarrhoea มีค่าน้อยกว่าค่ามัธยฐาน

กราฟที่ 1.2 แสดงอัตราป่วยต่อประชากรแสนคน ด้วยโรค Diarrhoea จำแนกตามกลุ่มอายุ



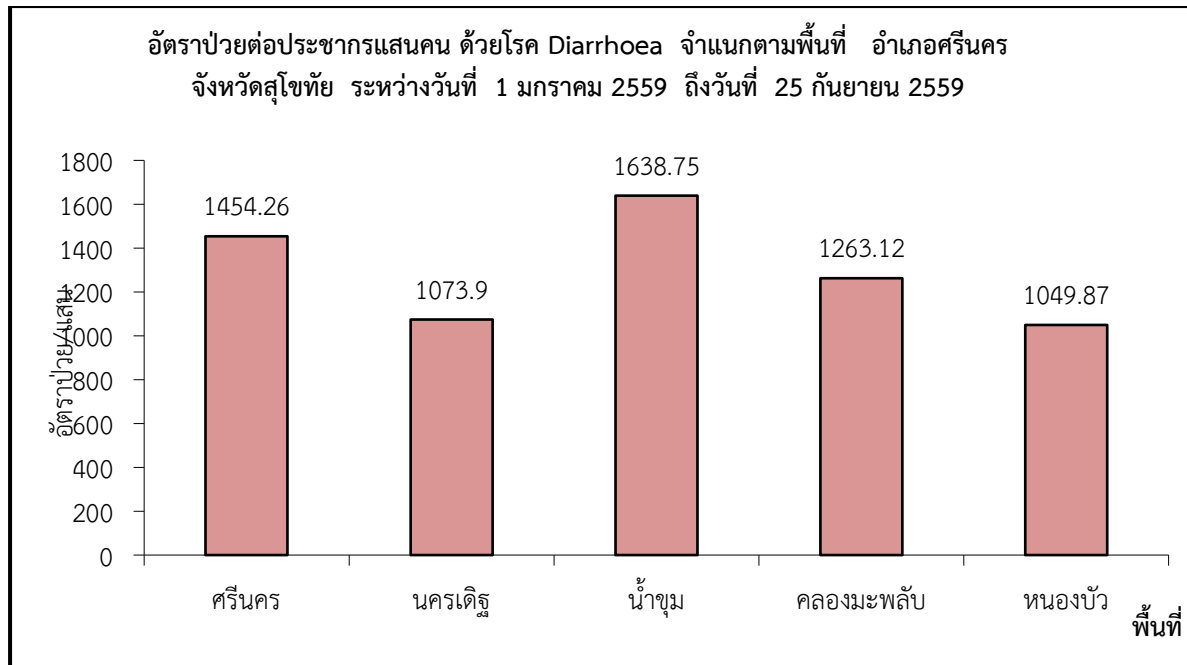
จากข้อมูลข้างต้น พบว่า กลุ่มอายุที่มีอัตราป่วยต่อประชากรแสนคน ด้วยโรค Diarrhoea มากที่สุดคือ กลุ่มอายุ 0 - 4 ปี อัตราป่วยต่อประชากรแสนคนเท่ากับ 3427.42 ราย รองลงมาคือ กลุ่มอายุ 65 ปีขึ้นไป อัตราป่วยต่อประชากรแสนคนเท่ากับ 3376.95 ราย และกลุ่มอายุ 55-64 ปี อัตราป่วยต่อประชากรแสนคนเท่ากับ 2177.63 ราย ตามลำดับ

กราฟที่ 1.3 แสดงจำนวนผู้ป่วยด้วยโรค Diarrhoea จำแนกตามอาชีพ



จากข้อมูลข้างต้น พบว่า อาชีพที่มีจำนวนผู้ป่วยด้วยโรค Diarrhoea มากที่สุดคือเกษตรกร จำนวนผู้ป่วยเท่ากับ 157 ราย รองลงมาคือ อาชีพ นปค. จำนวนผู้ป่วยเท่ากับ 73 ราย และอาชีพรับจ้าง จำนวนผู้ป่วยเท่ากับ 50 รายตามลำดับ

กราฟที่ 1.4 แสดงอัตราป่วยต่อประชากรแสนคน ด้วยโรค Diarrhoea จำแนกตามพื้นที่

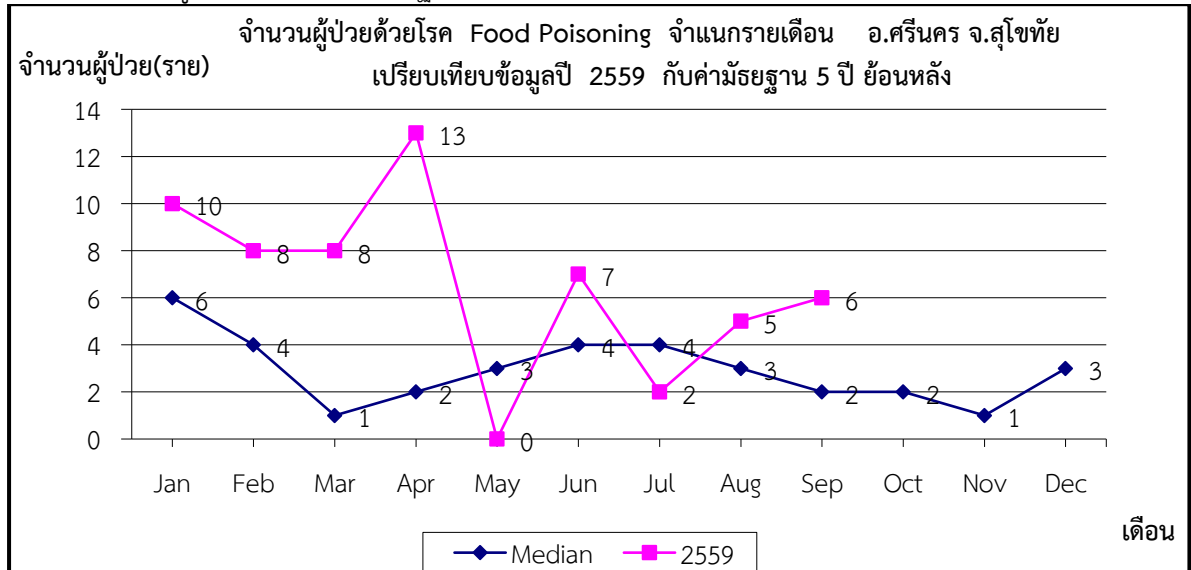


จากข้อมูลข้างต้น พบว่า ตำบลที่มีอัตราป่วยต่อประชากรแสนคน ด้วยโรค Diarrhoea สูงสุดคือ ตำบลน้ำชุม อัตราป่วยเท่ากับ 1638.75 ราย ต่อประชากรแสนคน รองลงมาคือ ตำบลศรีนคร อัตราป่วยเท่ากับ 1454.26 ราย ต่อประชากรแสนคน และตำบลคลองมะพลับ อัตราป่วยเท่ากับ 1263.12 ราย ต่อประชากรแสนคน ตามลำดับ

2. สรุปรายงานสถานการณ์โรค Food Poisoning (อาหารเป็นพิษ)

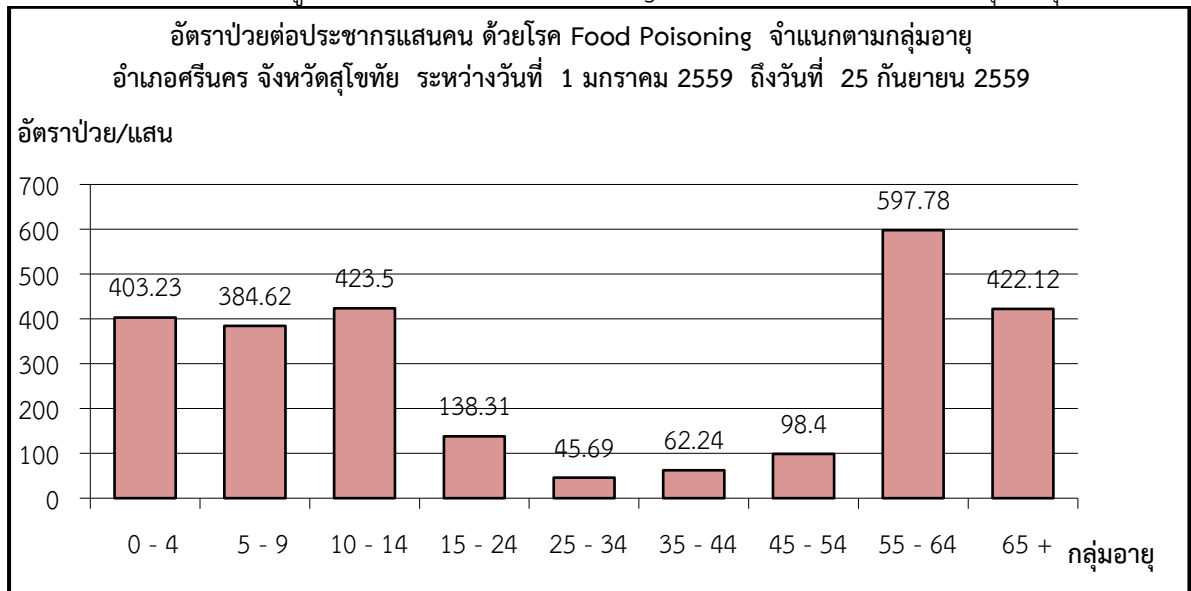
อำเภอศรีนคร จังหวัดสุโขทัย ระหว่างวันที่ 1 มกราคม 2559 – 25 กันยายน 2559

กราฟที่ 2.1 แสดงจำนวนผู้ป่วยด้วยโรค Food Poisoning (อาหารเป็นพิษ) จำแนกรายเดือน เปรียบเทียบข้อมูลปี 2559 กับค่ามัธยฐาน 5 ปีย้อนหลัง



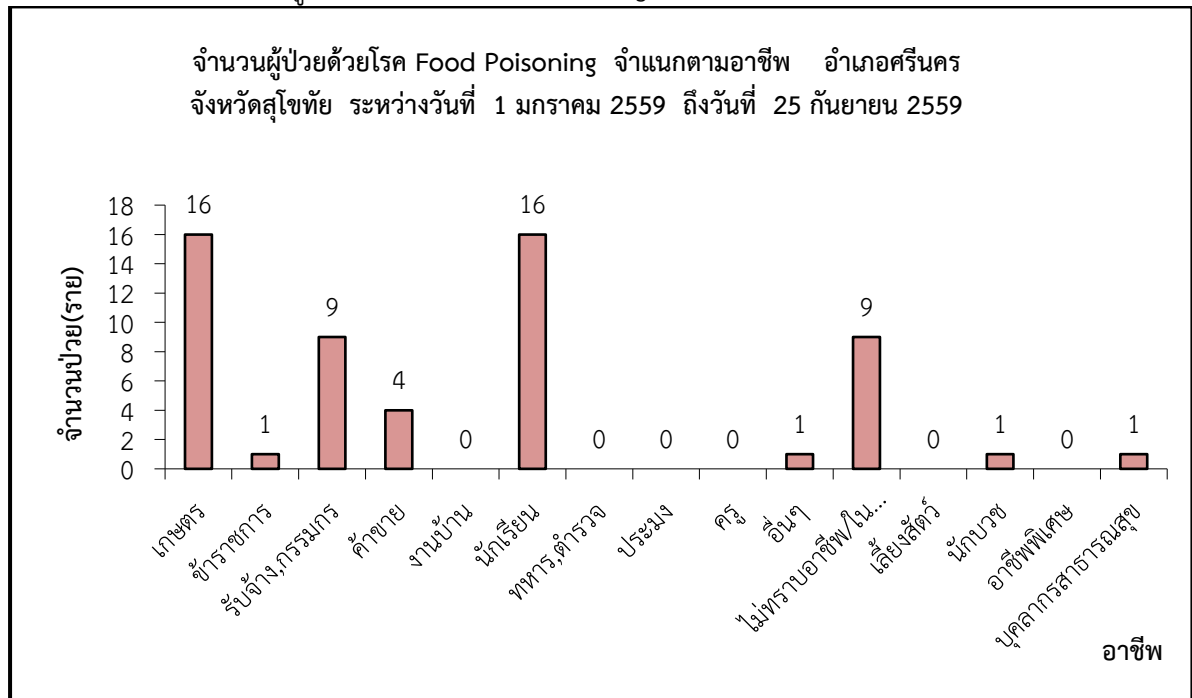
จากข้อมูลข้างต้น พบว่า จำนวนผู้ป่วยด้วยโรค Food Poisoning (อาหารเป็นพิษ)จำแนกรายเดือน เปรียบเทียบข้อมูลปี 2559 กับค่ามัธยฐาน 5 ปีย้อนหลัง คือช่วงเดือนกันยายน จำนวนผู้ป่วยด้วยโรค Food Poisoning (อาหารเป็นพิษ)เท่ากับ 6 ราย ซึ่งมีค่ามากกว่าค่ามัธยฐานย้อนหลัง 5 ปี แสดงว่าระบบควบคุมป้องกันและเฝ้าระวังโรค Food Poisoning (อาหารเป็นพิษ) ควรเพิ่มคุณภาพมากขึ้น เพื่อให้โรค Food Poisoning (อาหารเป็นพิษ) มีค่าน้อยกว่าค่ามัธยฐาน

กราฟที่ 2.2 แสดงจำนวนผู้ป่วย ด้วยโรค Food Poisoning (อาหารเป็นพิษ)จำแนกตามกลุ่มอายุ



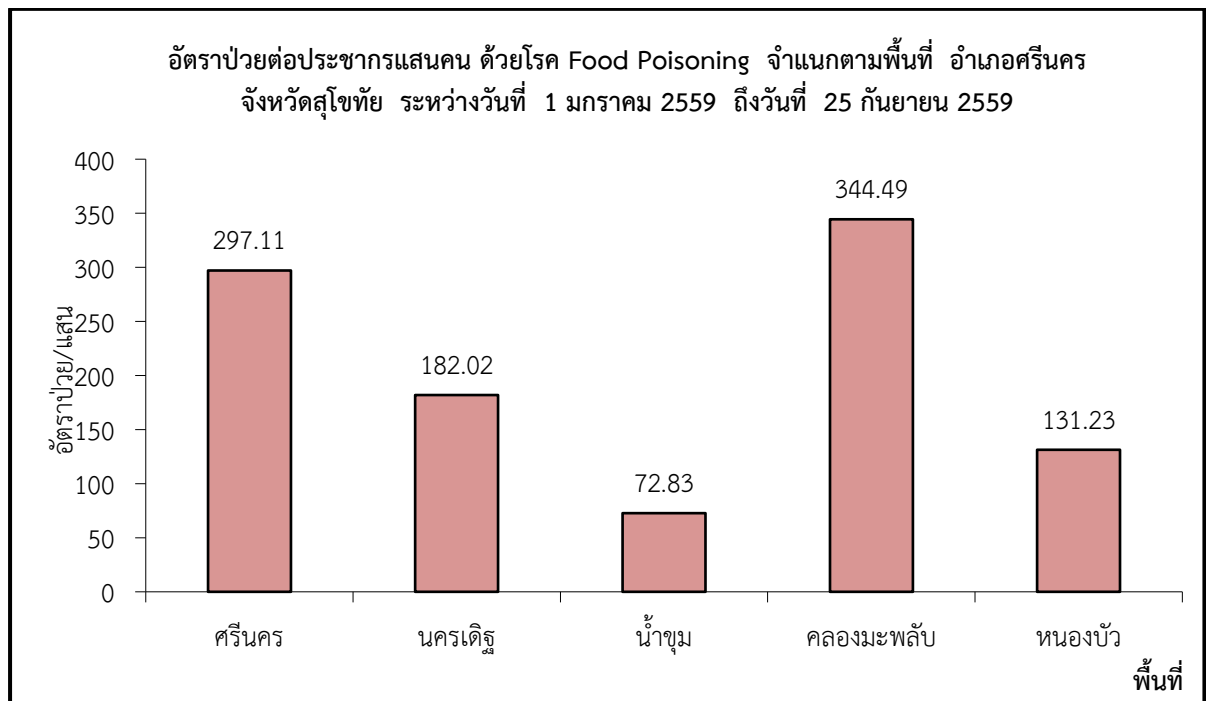
จากข้อมูลข้างต้น พบว่า ช่วงอายุที่พบอัตราป่วย ด้วยโรค Food Poisoning (อาหารเป็นพิษ) มากที่สุดคือ ช่วงอายุ 55-64 ปี อัตราป่วยต่อประชากรแสนคนเท่ากับ 597.78 ราย รองลงมาคือ ช่วงอายุ 10-14 ปี อัตราป่วยต่อประชากรแสนคนเท่ากับ 423.5 ราย และช่วงอายุ 65 ปีขึ้นไป อัตราป่วยต่อประชากรแสนคนเท่ากับ 422.12 ราย ตามลำดับ

กราฟที่ 2.3 แสดงจำนวนผู้ป่วยด้วยโรค Food Poisoning (อาหารเป็นพิษ) จำแนกตามอาชีพ



จากข้อมูลข้างต้น พบว่า อาชีพที่มีจำนวนผู้ป่วยด้วยโรค Food Poisoning (อาหารเป็นพิษ) มากที่สุดคือ อาชีพนักเรียนและเกษตรกร จำนวนผู้ป่วยเท่ากับ 16 ราย รองลงมาคืออาชีพรับจ้างและ นปค. จำนวนผู้ป่วยเท่ากับ 9 ราย และอาชีพค้าขาย จำนวนผู้ป่วยเท่ากับ 4 รายตามลำดับ

กราฟที่ 2.4 แสดงอัตราป่วยต่อประชากรแสนคน ด้วยโรค Food Poisoning (อาหารเป็นพิษ)จำแนกตามพื้นที่

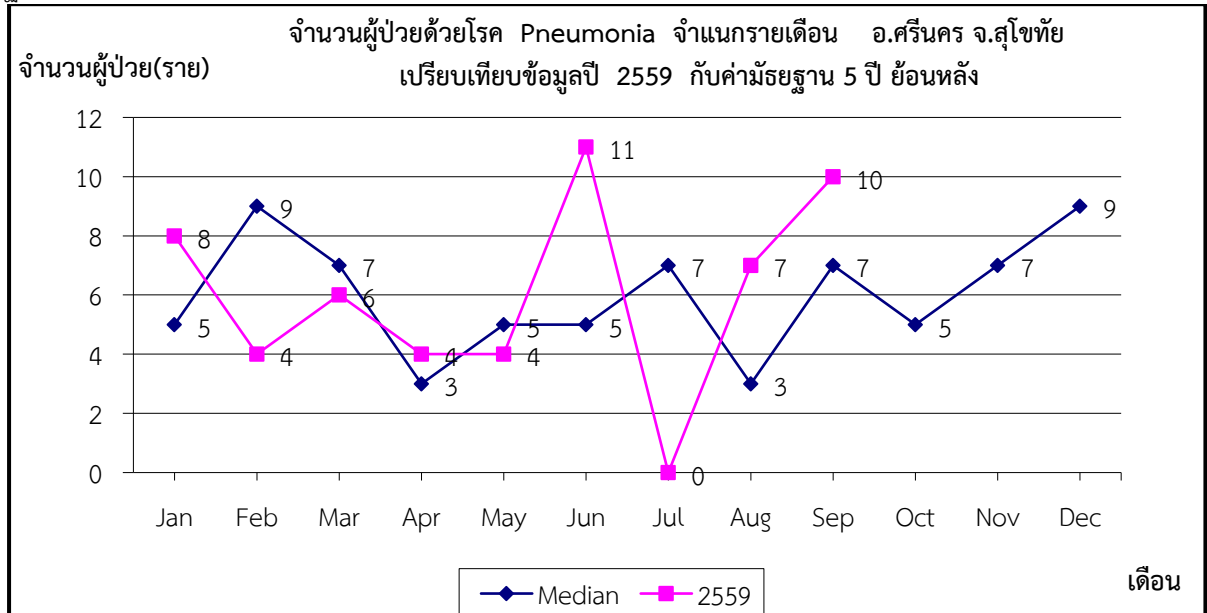


จากข้อมูลข้างต้น พบว่า ตำบลที่มีอัตราป่วยต่อประชากรแสนคน ด้วยโรค Food Poisoning (อาหารเป็นพิษ) สูงสุดคือ ตำบลคลองมะพลับ อัตราป่วยเท่ากับ 344.49 ราย ต่อประชากรแสนคน รองลงมาคือ ตำบลศรีนคร อัตราป่วยเท่ากับ 297.11 ราย ต่อประชากรแสนคน และตำบลนครเดิฐ อัตราป่วยเท่ากับ 182.02 ราย ต่อประชากรแสนคน ตามลำดับ

3. สรุปรายงานสถานการณ์โรคปอดบวม

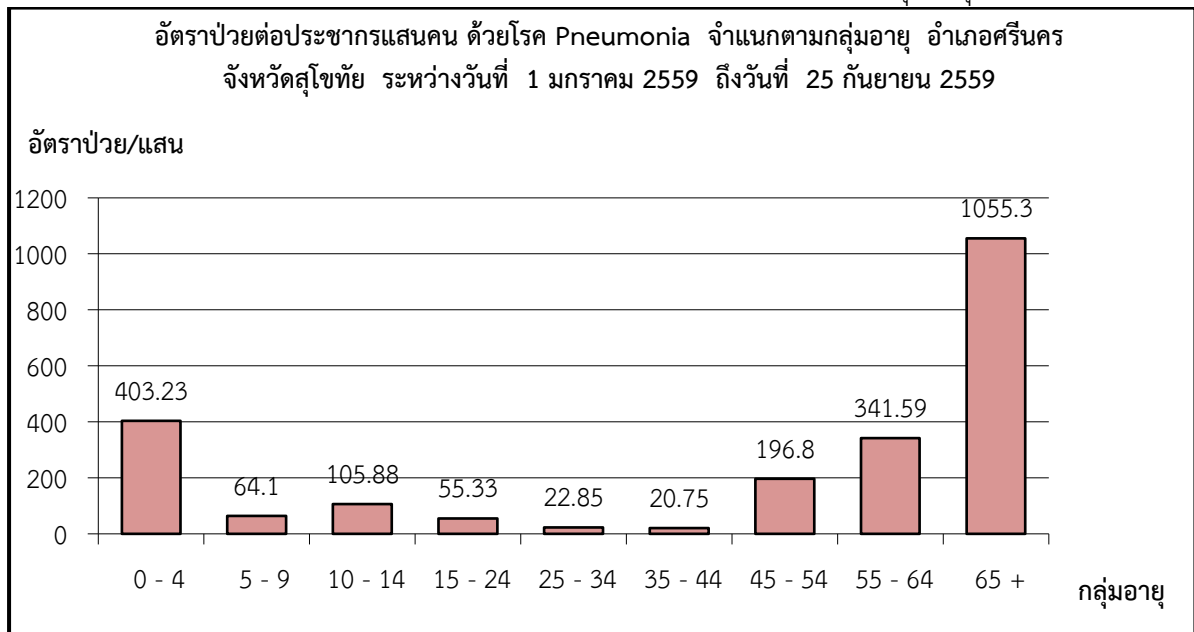
อำเภอศรีนคร จังหวัดสุโขทัย ระหว่างวันที่ 1 มกราคม 2559 – 25 กันยายน 2559

กราฟที่ 3.1 แสดงจำนวนผู้ป่วยด้วยโรคปอดบวม จำแนกรายเดือน เปรียบเทียบข้อมูลปี 2559 กับค่ามัธยฐาน 5 ปีย้อนหลัง



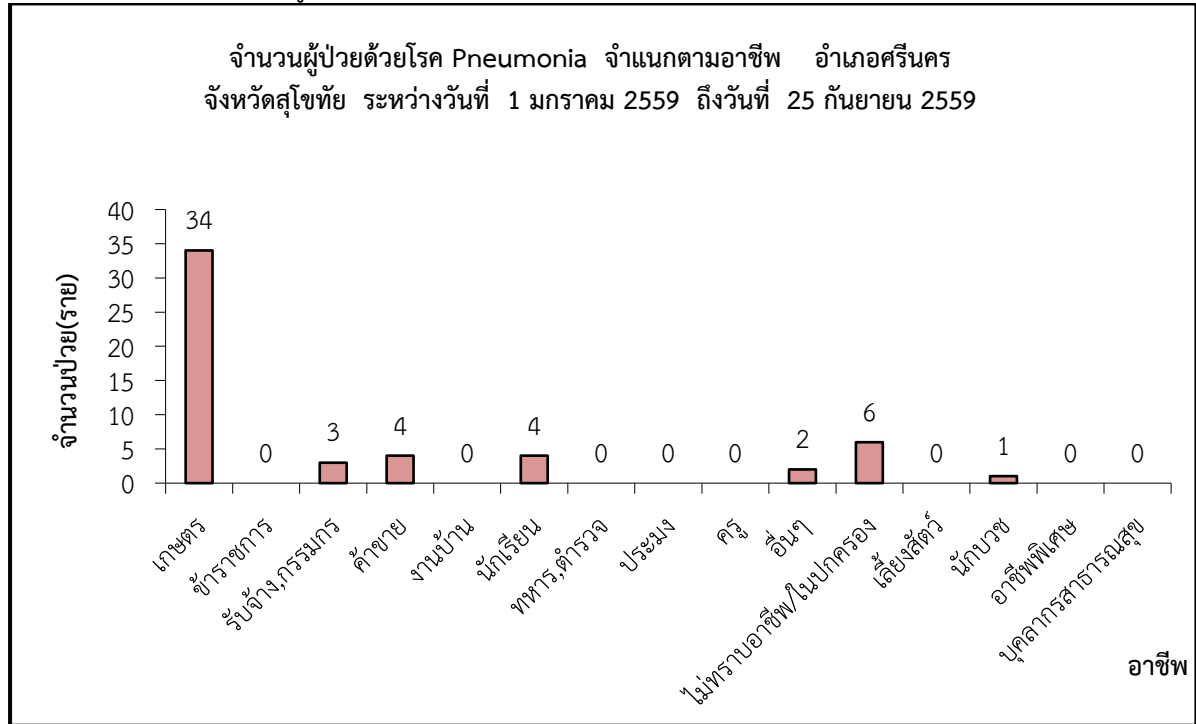
จากข้อมูลข้างต้น พบว่า จำนวนผู้ป่วยด้วยโรคปอดบวม จำแนกรายเดือน เปรียบเทียบข้อมูลปี 2559 กับค่ามัธยฐาน 5 ปีย้อนหลัง คือช่วงเดือนกันยายน มีจำนวนผู้ป่วยเท่ากับ 10 ราย ซึ่งมีมากกว่าค่ามัธยฐาน ย้อนหลัง 5 ปี ดังนั้นควรมีการเพิ่มระบบการป้องกันควบคุมโรคระบาดวิทยาที่มีคุณภาพเพิ่มขึ้น เพื่อให้จำนวนผู้ป่วยด้วยโรคปอดบวม มีค่าน้อยกว่าค่ามัธยฐาน

กราฟที่ 3.2 แสดงอัตราป่วยต่อประชากรแสนคน ด้วยโรคปอดบวม จำแนกตามกลุ่มอายุ



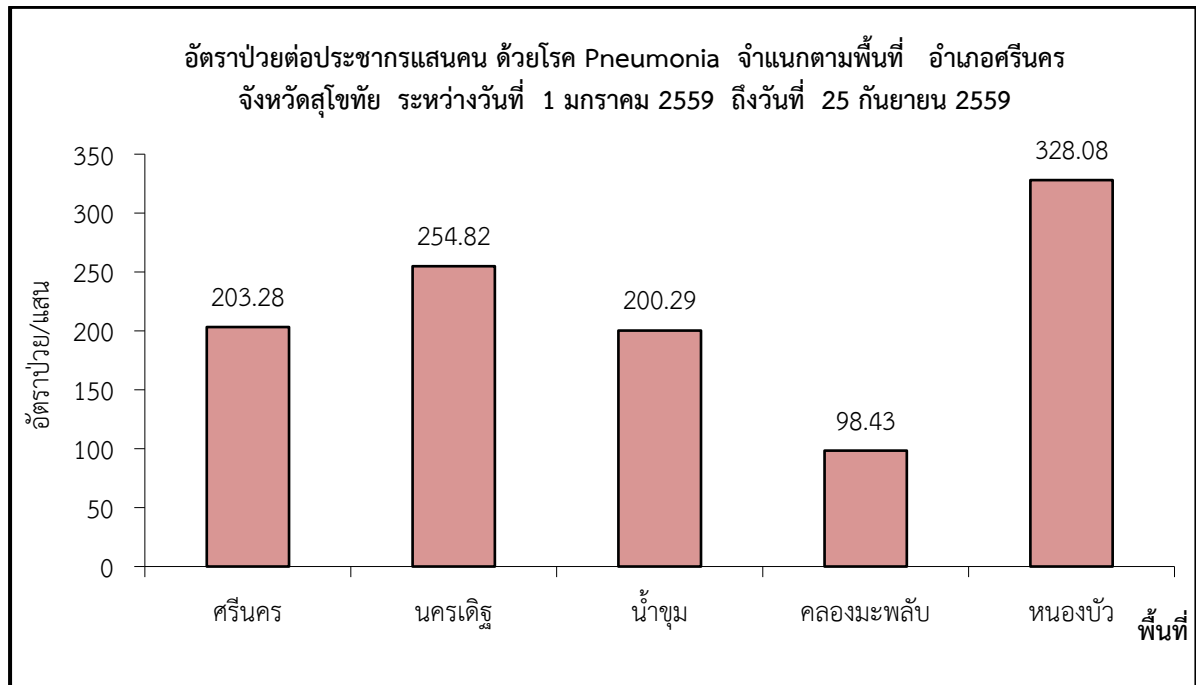
จากข้อมูลข้างต้น พบว่า ช่วงอายุที่พบอัตราผู้ป่วย ด้วยโรคปอดบวม มากที่สุดคือ ช่วงอายุ 65 ปีขึ้นไป อัตราป่วยต่อประชากรแสนคนเท่ากับ 1055.3 ราย รองลงมาคือ ช่วงอายุ 0-4 ปี อัตราป่วยต่อประชากรแสนคนเท่ากับ 403.23 ราย และช่วงอายุ 55-64 ปี อัตราป่วยเท่ากับ 341.59 ราย ตามลำดับ

กราฟที่ 3.3 แสดงจำนวนผู้ป่วยด้วยโรค ปอดบวม จำแนกตามอาชีพ



จากข้อมูลข้างต้น พบว่า อาชีพที่มีจำนวนผู้ป่วยด้วยโรคปอดบวม มากที่สุดคือ อาชีพเกษตรกร จำนวนผู้ป่วยเท่ากับ 34 ราย รองลงมาคือ อาชีพ นปค. จำนวนผู้ป่วยเท่ากับ 6 ราย และอาชีพนักเรียน และค้าขาย จำนวนผู้ป่วยเท่ากับ 4 ราย ตามลำดับ

กราฟที่ 3.4 แสดงอัตราป่วยต่อประชากรแสนคน ด้วยโรคปอดบวม จำแนกตามพื้นที่



จากข้อมูลข้างต้น พบว่า ตำบลที่มีอัตราป่วยต่อประชากรแสนคน ด้วยโรคปอดบวม สูงสุดคือ ตำบลหนองบัว อัตราป่วยเท่ากับ 328.08 ราย ต่อประชากรแสนคน รองลงมาคือ ตำบลนครเดิฐ อัตราป่วยเท่ากับ 254.82 ราย ต่อประชากรแสนคน และตำบลศรีนคร อัตราป่วยเท่ากับ 203.28 ราย ต่อประชากรแสนคน ตามลำดับ